



Talousmetsien luonnonhoito – ratkaisu metsätalouden kestävyYTEEN?

Mhy Etelä-Savon metsäpäivä
Helsinki 13.4.2024

Markus Nissinen
ympäristöasiantuntija
MTK ry

Metsätaloutta haastetaan

Ilmastonmuutos

Suomen kansallinen
biodiversiteettistrategia
ja toimintaohjelma

Metsäkeskustelu

EU:n biodiversiteetti-
strategian toimeenpanoa
koskevat Suomen
toimet

Metsäkato

Luontokato

EU:n
ennallistamisasetus

Luontopaneelin
raportit ym.

Vesipuitedirektiivi

Ilmastonmuutos muuttaa peliä

– kaikki metsätuhot tulevat lisääntymään

Keskilämpötila: nousee



Sadanta ja tuuli:

lisääntyy



Kuivuus:

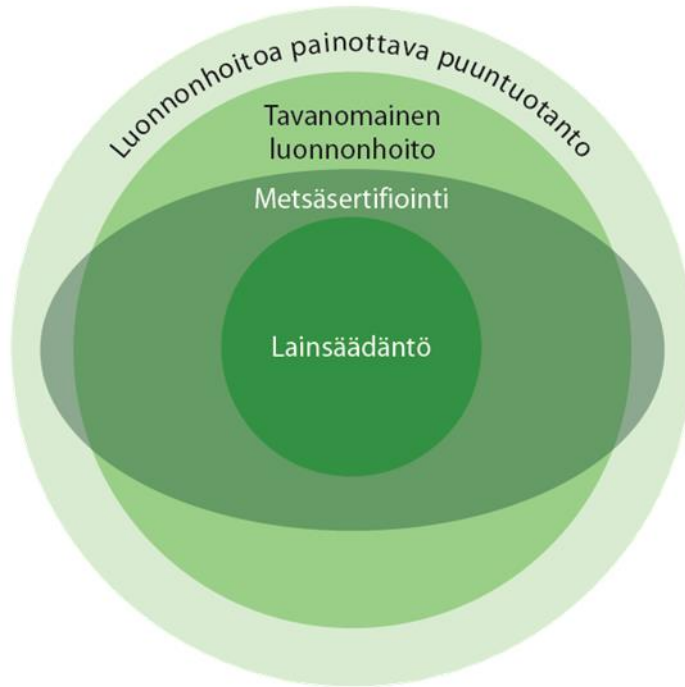
lisääntyy



Vaikka vuosittaisen sademäärän ennustetaan kasvavan, kuivien jaksosten lisääntyminen kesällä on todennäköistä.



Metsäluonnon monimuotoisuus turvataan suojelun ja luonnonhoidon yhteistyöllä



Arkiluonnonhoito

- Monimuotoisuus huomioon aina kaikissa metsänhoidon toimenpiteissä

Kohdennettu luonnonhoito

- Esim. ojitetun korven ennallistaminen

Suojelu

- Puustoiset kohteet METSO-ohjelmaan ja muut Helmi-ohjelmaan
- Maanomistajien vapaaehtoisuus
- *Monimuotoisuuden turvaamisessa tehokkainta*

Talousmetsien luonnonhoito

- *Säästetään ja lisätään metsän luonnollisia rakennepiirteitä metsänhoidon yhteydessä*
 - Säästetään lahoppuustoa
 - Jätetään eläviä järeitä säästöpuita
 - Suositetaan lehtisekapuustoja
 - Uhanalaisten lajien elinympäristöt turvataan
 - Arvokkaat elinympäristöt säästetään
 - Suojakaistat vesistöjen ja muiden herkkien kohteiden ympärille
- Monimuotoisuus ja vesien tila paranee



Lahopuu monimuotoisuuden ytimessä

- Jopa 5000 lajia riippuvaisia
- Oma lajisto eri puulajeilla, lahoasteilla, pysty- ja maalahopuulla
- Olennaista metsän ravinnetaloudelle
- Lahopuun väheneminen merkittävimpiä lajien uhanalaistumisen syitä
- Kaarnakuoriaisriski vain lahopuilla
- *Säästä erityisesti järeää (lehti)lahopuu*



Hyvä metsän- ja luonnonhoito on myös ilmastoviisasta

- Nopeat uudistamistoimet hakkuiden jälkeen
- Oikea puulaji oikealle kasvupaikalle
- Aktiivinen taimikonhoito
- Harvennushakkuiden toteuttaminen ja päätehakkuiden ajoittaminen
- Sekametsäisyyden (erityisesti lehtipuut) suosiminen ja muu tuhoriskien minimoiminen
- Jatkuva kasvatus sopivilla kohteilla (turvemaat)
- Lannoittaminen
- *Erityisesti taimikoiden ja nuorten metsien hoito aina ajallaan!*



ARJEN PIENILLÄ TEOILLA MONIMUOTOISEMPAA METSÄLUONTOA MEILLE KAIKILLE

SÄÄSTÖ-
PUURTHMA

SEKA-
METSÄ

VANHA PUU

TEKO-
PÖKKELO

SUOJA-
VÖÖHYKE

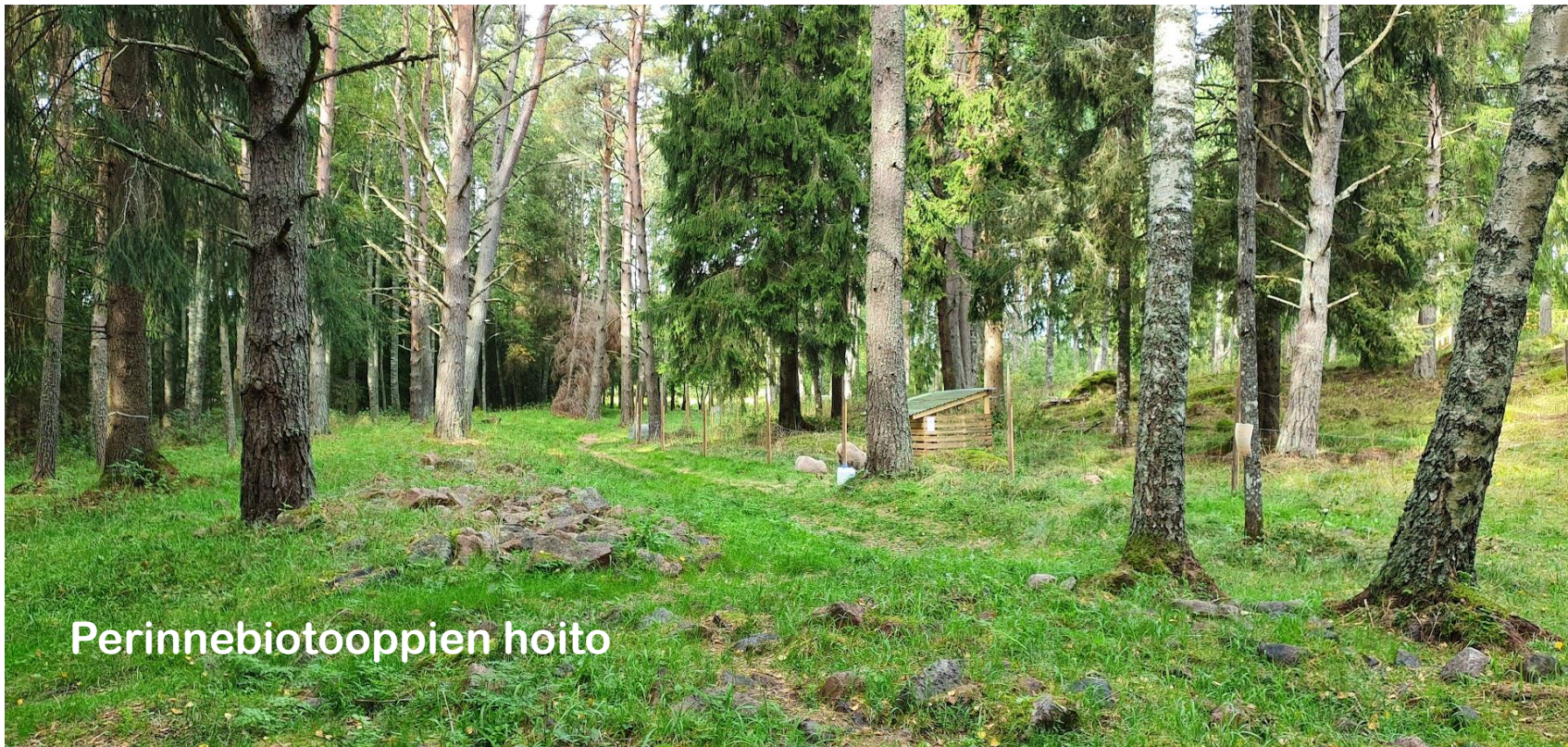
SUOJA-
TIHEIKKÖ

LAHOPUUT

ARVOKAS
ELINYMPÄRISTÖ

#MONIMETSÄ

Kohdennettu luonnonhoito: maanomistaja saa hoidetun elinympäristön ilmaiseksi (Metka, METSO, Helmi)



Perinnebiotooppien hoito

Puustoisen suon ennallistaminen

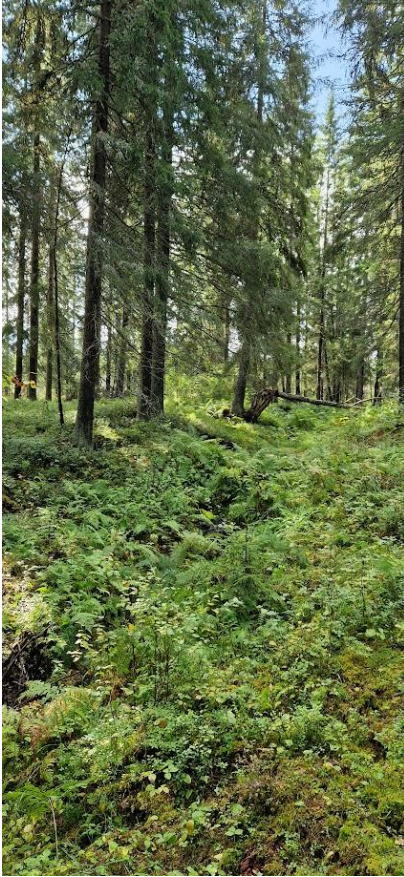


12.4.2024

Lähteen ennallistaminen



Lähteen ennallistaminen



Suojelun ja luonnonhoidon tuloksia

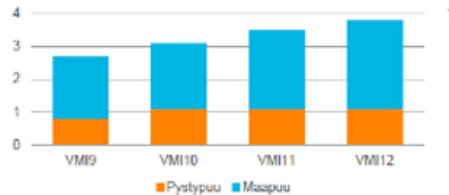
Lisääntynyt selvästi (VMI-tuloksista):

- Vanhojen metsien suojele
- Puuston keskitilavuus
- Suurten puiden osuus ja määrä
- Haavan määrä, järeän (lpm >40 cm) 6*kertaistunut
- Päätehakkuissa hakkaamatta jätetyn puun määrä

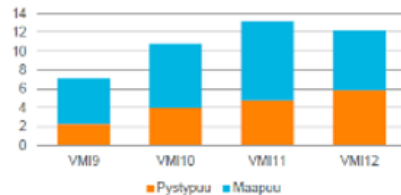
Lahopuuston keskitilavuus

AKSELIIT VIELÄ SAMAAAN SKAALAAAN?

Puuntuotannon metsämaa, Etelä-Suomi



Suojelualueet, Etelä-Suomi



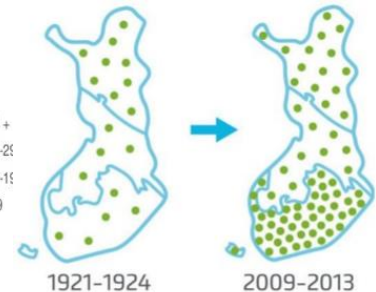
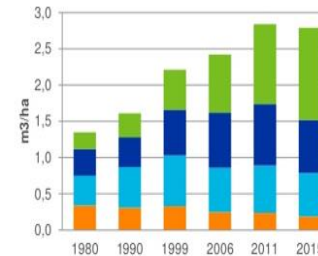
Tiukasti suojeltu metsämaa on viisinkertaistunut 1980-luvun alun jälkeen – lähes kaikki monimuotoisuuden kannalta tärkeitä metsän rakennepiirteet ovat parantuneet huomattavasti

Järviö/02.10.2018 16:02

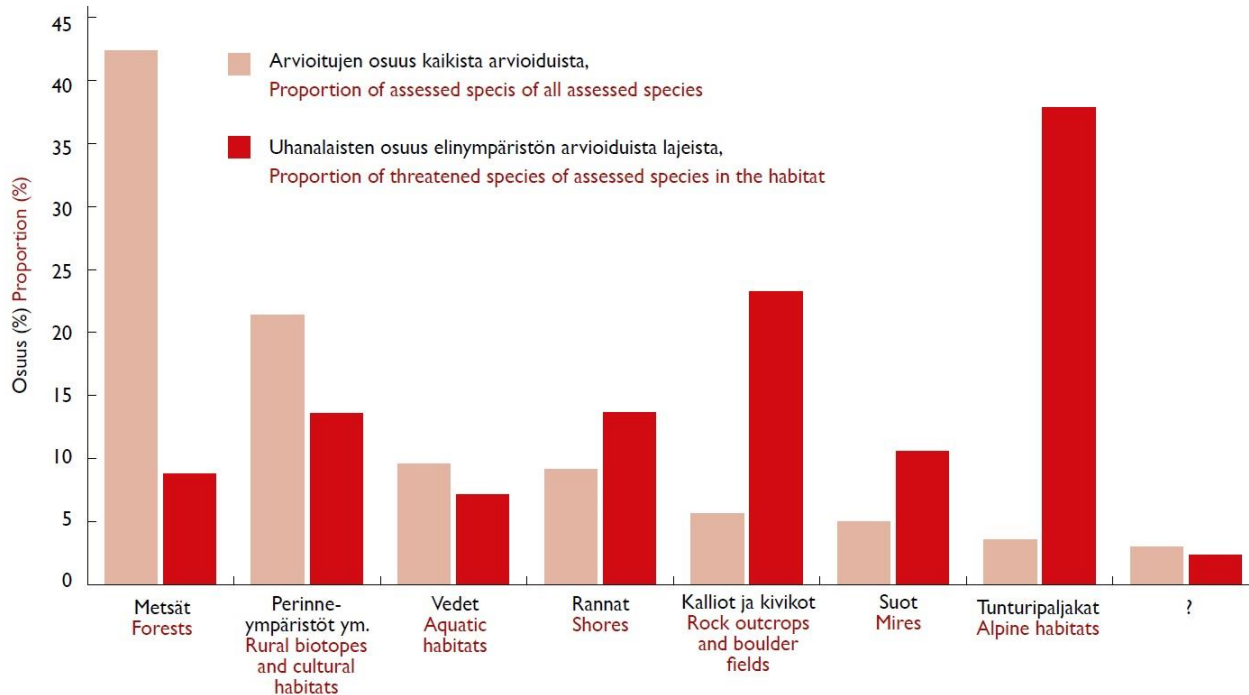


Haapa

Etelä-Suomi



Lajien uhanalaisuus (Punainen kirja 2019)



- **Metsälajeista 9 % uhanalaisia. *Ennallaan koko 2000-luvun.***
- **Keskimäärin elinympäristöjen lajeista 12 % uhanalaisia. *Heikkenee.***

Kuva 12. Arvioitujen ja uhanalaisten lajien jakautuminen ensisijaisen elinympäristön mukaisesti.

Figure 12. Distribution of assessed and threatened species by primary habitat.

MTK:n, SLC:n ja mhy:iden monimuotoisuuden tiekartta: järjestöjen luonnonhoidon tavoitteet

Säästöpuut: lisätään, erityisesti vanhoja ja järeitä lehtisäästöpuita

Lahopuu: kohti 10 m³/ha talousmetsissä keskimäärin

Sekapuustoisuus, erit. lehtipuusekoitus: kohti 10 % osuutta talousmetsissä keskimäärin

Vesistöjen ja pienvesien suojavyöhykkeet: harkitut vaihtelevan levyiset suojavyöhykkeet

Palanut puu ja palojatkumot: lisätään suunnitelmallista tulen käyttöä, edistetään palojatkumoiden syntyä

Tiheiköt ja puuston kerroksellisuus: erityisesti taimikonhoidossa ja harvennuksissa vältetään turhaa raivausta

Metsänkasvatustavat: hyödynnetään kaikkia metsänkasvatustapoja metsänomistajan tavoitteiden ja kohteen mukaisesti

Suometsät: kokonaisvaltainen suunnittelu ja maanomistajien yhteistyön lisääminen



Mitä kaikki maksaa?

Yksityismaita tarkastelleiden skenaarioiden mukaan puuntuotannon metsissä luonnonhoitotoimilla voidaan merkittävästi vaikuttaa metsien monimuotoisuudelle tärkeisiin rakennepiirteisiin tulevan 30 vuoden kuluessa.

Metsien lisäsuojelu on tehokkain, joskin samalla kallein keino lisätä metsien monimuotoisuutta edistäviä rakennepiirteitä.

Perusskenaario 1 - SK1

- Luonnonhoitotoimet vuoteen 2022 voimassa olleiden PEFC-metsäsertifiointin vaatimusten mukaisesti.

Perusskenaario 2 - SK2

- Nykytilaa kuvaava skenaario: luonnonhoitotoimet uusien PEFC-metsäsertifiointin vaatimusten mukaisesti.
- Säästöpuiden määrä kasvaa lähes kaksinkertaiseksi ja kuolleen puun määrä lisääntyy tasaisesti lähestyen 10 m³/ha -tasoa vuoteen 2050 mennessä. Uudet PEFC-kriteerit lisäävät yksityisten metsänomistajien vuotuisia panostuksia monimuotoisuuden ylläpitoon 1,1–1,7e/ha. Tämä vastaa enimmillään prosentin osuutta puuntuotannon vuosittaisesta nettotulosta.

Biodiversiteettiskenaario 1 - SK3

- SK2-skenaarioon verrattuna tehostettujen luonnonhoitotoimien lisäksi metsämaasta suojellaan 10 %.
- Talousmetsissä lehtipuuston määrä kasvaa ja kuolleen puun määrä kaksinkertaistuu. Ikäluokkajakauma on tasaisempi.
- Vuosittainen hakkuukertymä vähenee 8,3 milj. m³ perusskenaarioon verrattuna.

- Lisäsuojelun ja luonnonhoitotoimien kustannukset yksityisille metsänomistajille ovat 161–406 milj. euroa vuodessa. Tämä vastaa 9–17 %:n vähenemää vuotuisissa nettotuloissa. 3 %:n korkokannalla kokonaiskustannukset yksityisille metsänomistajille ovat 10 mrd. euroa (lisäsuojelu 6,5 mrd. ja luonnonhoito 3,4 mrd. euroa).

Biodiversiteettiskenaario 2 - SK4

- SK3-skenaarioon verrattuna tehostettujen luonnonhoitotoimien lisäksi metsämaasta suojellaan 30 %.
- Talousmetsissä sekä lehtipuuston että kuolleen puun määrät kaksinkertaistuvat. Ikäluokkajakauma on tasaisempi. Kaikkiaan kuolleen puun määrä nousee merkittävästi ja järeiden puiden määrä kasvaa johtuen erityisesti suuremmasta suojellun pinta-alan osuudesta.
- Vuosittainen hakkuukertymä vähenee 21,5 milj. m³ eli yli kolmanneksella perusskenaarioon verrattuna.
- Lisäsuojelun ja luonnonhoitotoimien kustannukset yksityisille metsänomistajille ovat 573–878 milj. euroa vuodessa. Tämä vastaa 31–37 %:n vähenemää keskimääräisissä vuotuisissa nettotuloissa. 3 %:n korkokannalla kokonaiskustannukset yksityisille metsänomistajille ovat 25,4 mrd. euroa (lisäsuojelu 21,4 mrd. ja luonnonhoito 4 mrd. euroa).



**LUONNON
MONI
MUOTOI
SUUDEN
TIEKARTTA**

