



# SkogsÄgaren

Skogsvårdsföreningen Österbotten rf:s medlemstidning 3/2024



## Trettonåriga Melissa gillar skogsarbete

sida 14

**Fullmäktigeval**  
**Ställ upp som kandidat**

sida 10

**Skärgårdsavverkningar**  
**under sommaren**

sida 18

**Skogsägarnas**  
**medlemsdag**

sida 12



## INNEHÅLL

4

Virkeshandeln

17

Österbottens  
samfällda skog



22

Olika fredningsalternativ

24

Möt årets praktikanter

26

Skogsförnyelse  
med Skogsglantan



34

Kolumn  
med Anders Portin

## ADRESSÄNDRING

Har er adress ändrats eller har vi bristfälliga uppgifter om ert skogsinnehav?

Vänligen kontakta oss genom att skicka e-post, ringa oss eller via kontaktformuläret på hemsidan och välja Adressändring.

Det går även bra att skicka in talongen (portot färdigt betalt) som ni fick bifogat med årets foljebrev till medlemsfakturan eller varför inte skicka oss ett vanligt brev på adressen Skogsvårdsföreningen Österbotten, Företagaregatan 13, 65380 VASA



Ta kontakt med oss

SVF Österbotten  
Tel. 010 581 8410  
members@svf.fi  
www.svf.fi/sv/  
osterbotten/kontakta-oss

Skogsvårdsföreningen är skogsägarnas egna förening i Österbotten. Hos oss behandlas alla skogsägare jämlikt. Du som medlem kan alltid be om råd i anknytning till din skog, det må sedan gälla virkeshandel, skogsvård, skogsbeskattning, fastighetsförmedling eller naturskydd. Vi arbetar nära dig och sysselsätter lokalt, våra skogsfackmän, skogsarbetare och lokala entreprenörer känner väl till ditt område.

### SKOGARNA I ÖSTERBOTTEN

- Skogsmark 504 000 ha
- Tvinmark 19 000 ha
- Impediment el. mots. 29 000 ha
- Vägar och infra 4 000 ha

### Virkesbestånd

Totalvolym	73 milj. m <sup>3</sup>
I medeltal på skogsmark	144 m <sup>3</sup> /ha
Medeltillväxt per hektar	6,7 m <sup>3</sup> /ha/år
Medeltillväxt	3,41 milj.m <sup>3</sup> /år
Största möjliga avverkningsuttag	2,63 milj.m <sup>3</sup> /år

[www.skogsvardsforeningen.fi](http://www.skogsvardsforeningen.fi)



Skogsägarnaosterbotten



MEDLEMSTIDNING 3/2024

**UTGIVARE:**  
Skogsvårdsföreningen  
Österbotten rf

**REDAKTIONSRÅD:**  
Dan Kullman, Jan Slotte, Anders Hjortman, Charlotta Frantz, Emma Buss och Lisbeth Bäck

**OMBRYTNING:**  
Maria Lillås/Kustmedia  
**TRYCKERI:**  
KTMP GROUP 2024  
**UPPLAGA:** 9200 ex.

**PÄRMFOTO:**  
Lisbeth Bäck/Kustmedia  
**PARADEN:**  
Melissa Nyberg

**DISTRIBUTION:**  
Till medlemmarna i  
Skogsvårdsföreningen  
Österbotten



# Nytt fullmäktige väljs i höst

Kenneth Påhls | styrelsens ordförande

BÄSTA SKOGSÄGARE. De senaste dagarna har den beklagliga nyheten om en förstörd livsmiljö för flodpärlmusslan varit överst på löpsedlarna. En ovärderlig plats för en sällsynt och utrotningshotad organism har förstörts. Beklagligt och också oförlåtligt. Om det sedan är oförstånd, dålig informationsgång eller vad annat som kan ligga bakom kommer väl så småningom fram. Skadan är skedd och syndabockar skall sökas fram. Det är helt säkert. Men som följd av detta får man befara att verksamheten i våra skogar, som redan är under noggrann uppsyn, kommer att granskas ännu intensivare. Reglerna för hur skogsbruket skall drivas är klara. Lagstiftning och kvalitetscertifikat sätter ramarna för hur naturvärden skall skyddas och bevaras. Nu kommer nog ett enskilt övertramp att stämpla skogsavverkningarna för en lång tid framåt och drabba hela skogssektorn.

Skyddszoner intill viktiga livsmiljöer i skogen finns bestämda både till bredd och omfång. Kostnaden för detta skydd av livsmiljöer faller idag helt och hållet på den enskilda skogsägaren. Som skogsägare borde vi kunna sätta en prislapp på vad dessa livsmiljöer är värda. Det är helt klart att naturvärdena skall skyddas och bevaras, men kostnaden borde delas och finnas som en del av skogsägarens inkomst. Kraven ställs utifrån och borde således också vara berättigade till ersättning. Då avverkningsmöjligheter beskärs av samhället måste vi få till stånd en marknad och marknadsplats för naturvärdena och även för den kolbindning som sker i våra skogar.

Virkesmarknaden drar fortsättningsvis bra. Exceptionellt bra priser på massaved och ett stabilt högt pris på sågstock borgar för

en bra ekonomi för privatskogsbruket under året. Trots det höga ränteläget och en byggnadsaktivitet som går på sparlåga i lågkonjunkturen, fortsätter en bra prisbild på virket. Det är inte alltid som man förstår sig på virkesmarknaden.

Vi har valet av nytt fullmäktige till skogsvårdsföreningen framför oss. Kandidatnomineringen är öppen ännu en månad. Är du intresserad av skogsbruk och skogsägarfrågor kan du enkelt själv nominera dig som kandidat i valet. Mera information hittar du på skogsvårdsföreningens hemsida och i den här tidningen. Vi behöver både intresserade kvinnor och män till fullmäktige för att få en representativ grupp för våra medlemmar. Tveka inte om du är intresserad. Det är ett lärorikt och viktigt uppdrag att sitta med i fullmäktige. Den sociala aspekten inte att förglömma.





# Marknadsläget för slutprodukter går mot det bättre

TEXT Kalle Karttunen, Forskningschef MTK ry FOTO Emma Buss

Marknadsläget för skogsindustrin har sakta utvecklats mot det bättre. Det allmänna ekonomiska läget öppnar möjligheter för den exportberoende industrin. Inflationen är inte längre ett hinder för räntesänkningar, så möjligen kommer räntesänkningar att användas för att stödja tillväxttakten i ekonomin.

**U**trikeshandelns exportstatistik har generellt sett övergått till överskott i handelsbalansen. För skogsindustriföretagen steg värdet av den totala exporten med över fyra procent i juni. För skogsindustriprodukter från den kemiska skogsindustrin såsom papper och kartong var ökningen över nio procent och för cellulosa fyra procent.

Den mekaniska skogsindustrins export stagnerade däremot. Sågindustrin växte inte överhudtaget och värdet på fanér- och kartongindustrins export sjönk med cirka tio procent. Det svaga konjunkturläget

inom byggbranschen återspeglar sig i dessa siffror. Men det finns det också positiva överraskningar. Exempelvis Kontiotuote annonserade ett preliminärt kontrakt för totalt 10 000 timmerhusleveranser.

Flera fabriksenheter inom skogsindustrin har aviserat möjliga produktionsbegränsningar. När det gäller den kemiska skogsindustrin kan nedgången i massapriserna som började i Kina vara en orsak. Å andra sida har prisnivåerna varit lagom höga och lagren låga, åtminstone i Europa. Inom andra produkttyper, såsom kartong, har priset fortsatt att stiga. Ökningen av den allmän-

na efterfrågan bör också verka åt andra hållet för massa. När det gäller produktionsstopp inom den mekaniska skogsindustrin är läget ett tydligt efterfrågeproblem. Detta kan påverka virkesmarknaden på så sätt att tonvikt är på barmmassavedsaverkningar, det vill säga gallringar.

Virkespriserna har planat ut något de senaste veckorna men effekterna kan förbli tillfälliga eftersom efterfrågan på virke som helhet har ökat. Man ska också komma ihåg att en tredjedel av årets virkesanvändning ännu inte införskaffats, vilket ger en grund för en stabil virkeshandels höst.

## VIRKESHANDELSKOMMENTARER

### Metsä Group, Tobias Käld

– Metsä Group köper för tillfället stämplingar som kan drivas med barmarksföre, i första hand gallringar. Även efterfrågan på leveransvirke är god.

### UPM-Kymmene Skog, områdeschef Jari Engström

– Efter sommarsemestrarna har virkeshandeln varit livlig och alla sorters objekt har det gjorts affärer på. Virkespriset har varit och är fortfarande på en hög nivå och det har också påverkat den aktiva virkesförsäljningen av virke.

Fast slutproduktsmarknaden för tillfället är lite utmanande så är fortfarande efterfrågan på virke stort. För tillfället så vill köpa avverkningar på fast mark, både slutavverkningar och gallringar.

I en del köpområden finns det

också behov av att köpa in vinteravverkningar inför kommande vinters avverkning. Dessa lönar det sig att göra affär på fort förrän vinterlagren är fyllda. Jag tror att hösten kommer att vara en livlig tid vad beträffar virkeshandeln.”

### Westas Group Oy, Skogschef Maija Perävainio

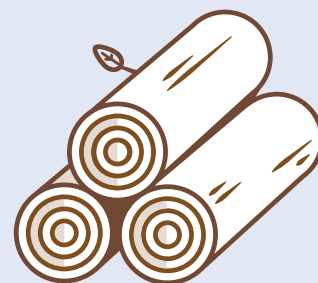
– Efter en livlig försommar fortsatte virkesaffärerna undantagsvis också under semester månaden juli. Inför höststarten befinner vi oss i ett normalt läge. Förhoppningsvis håller det jämna utbudet på virke i sig året till slut. Efterfrågan finns i dagsläget på alla virkessortiment, speciellt sommar- och menföresstämplingar är eftertraktade. Efter föregående vinters goda drivningsförhållanden finns det också rum för stämplingar som kräver frusen mark.

### Nova Forest, Kim Norrgård

– Bra drag på virkesmarknaden. Priserna mycket gynnsamma för skogsägarna. Alla sortiment som bjuds ut köpes upp.

### Keitele Forest, Daniel Jusslin

– Vi är fortsatt intresserade av sommardugliga förnyelseavverkningar och gallringar. Finns även rum för tall dominerade förnyelseavverkningar till kommande vintersäsong.



## VIRKESPRISER

Medelpriserna per avverkningssätt, 35/2024. I statistiken ingår den virkesmängd som skogsindustrin och de större privata sågarna köpt från privatskogarna. Källa: Luke

Prisområdena i skogsforskningsinstitutets statistik



### I-GALLRING, rotpriser (35/2024), €/m<sup>3</sup>

Område	TIMMER			MASSAVED		
	Tall	Gran	Björk	Tall	Gran	Björk
Södra Österbotten	53,83	51,69	-	26,89	-	25,19
Mellersta Finland	-	46,98	-	26,30	-	-
Hela landet	56,40	53,13	43,74	26,87	27,10	26,92

### GALLRING, rotpriser (35/2024), €/m<sup>3</sup>

Område	TIMMER			MASSAVED		
	Tall	Gran	Björk	Tall	Gran	Björk
Södra Österbotten	74,48	74,29	45,39	31,88	-	31,22
Mellersta Finland	75,72	75,79	53,55	33,05	32,83	33,61
Hela landet	73,66	74,66	58,61	32,21	32,88	32,44

### FÖRNYELSE, rotpriser (35/2024), €/m<sup>3</sup>

Område	TIMMER			MASSAVED			SMÅSTOCK	
	Tall	Gran	Björk	Tall	Gran	Björk	Tall	Gran
Södra Österbotten	81,92	82,66	49,00	34,72	-	34,46	41,94	41,43
Mellersta Finland	82,70	83,27	63,13	33,48	34,58	35,51	42,66	42,28
Hela landet	81,57	83,23	67,18	33,89	35,04	34,72	41,36	42,25

### LEVERANSPRISER (35/2024), €/m<sup>3</sup>

Område	TIMMER			MASSAVED			SMÅSTOCK	
	Tall	Gran	Björk	Tall	Gran	Björk	Tall	Gran
Södra Österbotten	73,59	72,05	-	50,88	-	50,14	-	-
Mellersta Finland	78,92	83,13	-	49,80	51,20	-	-	-
Hela landet	77,40	78,94	69,36	50,53	50,83	51,02	53,14	51,86

(-) Innebar att ingen statistik finns tillgänglig på grund av en för liten såld mängd

## MEDLEMSINFO

Bra i skogen

svf.fi



### Vi söker skogsvårdsentreprenörer inom röjning!

**För att kunna betjäna våra medlemmar har skogsvårdsföreningen behov av att utöka röjningsresurserna i Jakobstad, Replot och Kristinestad.**

Arbetet består av plantskogsröjning, förhandsröjning och plantering. I första hand gör vi avtal med dig som företagare, endera på heltid eller deltid.

#### Intresserade kan kontakta:

**Fältchef Anders Hjortman**  
040 1437 290  
anders.hjortman@svf.fi

**Skogsvårdsförmän Erik Sandvik**  
0500 560 648  
erik.sandvik@svf.fi

Skogsvårdsföreningen Österbotten rf  
Företagaregatan 13 • 010 581 8400  
svf.fi/sv/osterbotten



Nykarlebykontoret har ny adress på Bankgatan 7. Från vänster Joakim Holmqvist och André Norrén.

### FRÅGA OSS

Har du någon skogsrelaterad fråga du vill ha svar på? Frågan kan röra skogsbruk, skogsvård, skogsvägar, fastighetsöverlåtelse eller något annat inom ramen för vår verksamhet.

Skicka din fråga till oss, ett urval kommer att besvaras och publiceras i tidningen. Skicka din fråga som meddelande på Facebook eller via post med talongen i "Delta och vinn".



## DELTA OCH VINN

Vinnare i SkogsÄgaren 1-2024 blev Göran Järn i Jakobstad

Ni som har artikel-önskemål och/eller funderingar angående tidningens innehåll, tveka inte att ta kontakt med oss genom att fylla i kupongen intill.

Bland alla som lämnat  
- synpunkter  
- tips  
- frågor  
lottar vi ut ett överraskningspris.



Vad var mest intressant att läsa i detta nummer?

---

---

Tips till nästa nummer av Skogsägaren?

---

---

Fråga oss?

---

---

Jag vill bli kontaktad av SVF

Namn 

---

Adress 

---

Tel 

---

Portot  
är betalt

## SkogsÄgaren

Skogsvårdsföreningen

Österbotten rf

Avtalskod 5018366

Info 65100

00003 Svartsförsändelse

SKOGSVÅRDS-  
FÖRENINGENS  
AMBASSADÖRER  
2024



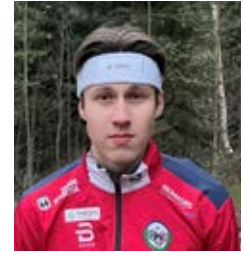
OTTO GRIPENBERG



KASPER BERGSTRÖM



EMIL JANSSON



VALTER JOENSUU

## Uppdatering från Brahekillarna

### Jukolakavlen

Jukolakavlen, som avgjordes i Kauhava i början av juni, blev en riktig succé för Brahes herrlag. Laget kämpade fint i den ljusa försommarnatten och gick i mål på en 59:e plats vilket är den bästa placeringen i föreningen sedan 1976. Otto inledde stabilt och höll avståndet till täten litet genom hela sträckan och växlade som 36:a, mindre än minuten efter täten. Emil tog över stafettpippen och sprang ett stabilt lopp på "långa natten" där han klättrade till en 20:e plats(!). Valter fortsatte trenden med ett bra lopp på den sista tuffa nattsträckan och växlade som 25:e, fortsättningsvis nära täten. Efter stabila sträckor av Tommy Åbacka, Viktor West och Kim Fagerudd tog Daniel Stenlund laget i mål på en fin 59:e plats i gryningen.

### Historiska guld

Finlandssvenska orienteringsmästerskapen eller FSOM på "hemmaplan" i Kronoby blev också en riktig succé då Emil tog (historiska) tre guld av tre möjliga i herrklas-

sen: först på sprinten i Terjärv, sen på långdistansen i Hästö (där vi hade två braheiter på pallen då Valter tog brons) och slutligen på stafetten tillsammans med Valter och Daniel Stenlund. Värt att nämna är också att Brahe försvarade guldet från ifjol och tog därmed sin tredje raka seger i H21 i FSOM stafetten. Men FSOM kom inte bara med goda nyheter. FSOM var nämligen slutet på Valters tid i Brahe, åtminstone för den här gången. Han flyttar nämligen tillbaka till Göteborg för att fortsätta tandläkarstudierna och från och med nästa säsong kommer han att representera IFK Göteborg både i Sverige och Finland. För Emils del väntar FM tävlingar som kör i gång i början av september.



### Snart tillbaka

Tyvärr har Kasper (som inte alls kunnat tävla i år) och Otto båda haft en del problem med hälsan den senaste tiden och kommer inte att tävla mer i år. Vi hoppas på snabba tillfrisknanden så att dom är tillbaka i skogen snart.

**Husqvarna 535i FR Batteri röjsåg**

**1199€**

Bli 300 batterier QC330 laddare

Classic såg dräkt **179€**

Technical röj dräkt **249€**

**Husqvarna 550 XP Mark II**

**899€**

Aspen Småmaskinsbränsle

2-takt 5 L	24,90
3x 5 L	63€
25 L	105€
4-takt 5 L	24€
3x 5 L	59€
25 L	93€

**Helbetala eller delbetala**  
Med Husqvarna-kontot kan du välja räntefri betalningstid på upp till 12 månader

**KONE NYGÅRD**  
Kvartsgatan 2 Vasa | 06-3577850 | konenyygard.fi



Eivor Sundqvist arbetade 35 år med en skogsvårdsförening som arbetsgivare. – Arbetsgemenskapen har varit av bästa sort, också under tider av förändring och fusioner, säger hon.

## Det var annorlunda förr – men inte bättre

TEXT OCH FOTO Lisbeth Bäck/Kustmedia

**N**är den här tidningen utkommer har kanslisten Eivor Sundqvist blivit pensionär på riktigt. Arbetsplikten upphörde i maj och officiellt avslutades arbetsförhållandet 31 augusti 2024.

Intervjun äger rum vid Skogsvårdsföreningen Österbottens om-

rådeskontor i Källby en kort tid innan hon städade sitt skrivbord. Jobbet inom skogsbranschen, som började med ett par månaders vikariat på Schaumans, kom att bli hela 35 år.

Eivor backar tillbaka.

– Jag valde merkantil utbildning och började min yrkesbana med flera olika anställningar, bland annat

ett kortare vikariat på skogsavdelningen vid Schaumans. Där blev jag tipsad om att skogsvårdsföreningarna i Pedersöre, Purmo och Esse behövde en gemensam kanslist. Jag fick jobbet och kände mig genast ”som hemma” när jag installerade mig på kontoret i Ytteresse.

– Att det blev skogsbranschen är på så sätt en slump. Jag kunde lika väl ha haft kontorsarbete inom någon annan bransch, konstaterar hon.

### Digitala övergången

Året var 1989 och Eivor var 29 år. Föreningarna köpte den första datorn – MikroMikko.

**TAFUN**  
klabbmaskiner  
flera modeller

**VÖRÅ MASKIN  
o. TRAKTOR**

Rejpelevägen 1, Vörå  
06 384 4600  
0440 366 675  
050 527 6588  
044 569 003  
[www.voramaskin.fi](http://www.voramaskin.fi)

**FARMA**

Vedmaskiner och kranar till specialpriser, de flesta modeller i lager. Brist på bytesmaskiner.

– Jag var på skolning i Helsingfors och lärde mig dåtidens löne-, fakturerings- och bokföringsprogram. Vad jag minns var den digitala övergången inte svår. Jag behärskade de program jag behövde i jobbet. Måns Åkerblom var duktig på datorer och han gjorde instruktionsböcker i hur vi skulle använda skogsprogrammet under ”Norrskogperioden”

– Anki Svenn började som kanslist åt dåvarande Korsholms skogsvårdsförening en tid efter mig och inom ramen för ett EU-projekt var vi på datakurs i Helsingfors. Med våra nya datakunskaper fick hon i uppgift att lära instruktörerna söder om Vasa att ha datorn som arbetsverktyg och jag fick samma uppgift norr om Vasa.

### Trevligt med Ing-Marie

Föreningarna i Pedersöre, Purmo och Esse gick samman i Pedersörenejdens skogsvårdsförening. Sen bildades Norrskog och så SVF Österbotten. Eivor har varit med på hela resan och anpassat sig till det nya anefter.

– När SVF Österbotten bildades flyttade kanslisten i Nykarleby till vårt kontor i Esse. Det har alltså varit ”lätt att arbeta med” men jag tyckte det var så trevligt att få Ing-Marie Mannil som kollega.

### Noggrannhet och lojalitet

Eivors arbete har i huvudsak varit att sköta löneutbetalningar år skogsarbetarna, som skett varannan vecka. Och att sköta virkesutbetalningar.

– När SVF Österbotten bildades fick vi ge önskemål om vad vi ville göra. Jag önskade löne- och virkesutbetalningar och så blev det. Därtill har jag skött lite fakturering, arkivering, utskick av årssammandrag och hjälpt till där det behövts, exempelvis med kallelse till väglagsmöten och sådant. En tid skötte jag kontakterna till arbetsplats-hälsovården för skogsarbetarna och beställde deras arbetskläder.

– Det var inte varit något ensamt arbete. Jag har haft mycket kontakt med personalen på fältet och jag har alltid tyckt om mina arbetsuppgifter. Vet du, jag har aldrig velat byta jobb.

På frågan om vilka egenskaper som varit viktiga i hennes arbete säger hon.

– Noggrannhet och plikttrögenhet. Lojalitet.

Mycket har förändrats och det stora var övergången till datorer.

– Digitala underskrifter! utbrister hon. Förr skulle allt undertecknas manuellt, protokoll och kontrakt till exempel. Tänk hur smidigt det sköts i dag.

Hon berömmar kamratskapen inom personalkåren.

– Vi har samarbetat och tröskeln att fråga om råd och hjälp har varit låg. Under åren har jag haft ett stort stöd i Anki Svenn. Vi började ungefär samtidigt inom branschen. Liksom mina tidigare chefer har nuvarande verksamhetsledaren Jan Slotte varit så bra att ha att göras med.

### Tid för familjen

Eivor lever ensam sedan några år tillbaka och har landat i den tillvaron. Hon har två vuxna barn med familjer. Tre barnbarn + ett bonusbarnbarn är en stor källa till glädje. Hon ser framemot att ha mera tid för dem och kunna vara barnen och deras familjer till hjälp efter pensioneringen.

Utan att veta tror hon att pensionärlivet blir bra.

– Jag är aktiv som volontär inom Jakobstads åldringsvänner lopp-torg, där intäkterna utgör guldkant för äldre på Hötorgscentret. Jag har fina väninnor, reser ibland, simmar, träffar folk och är mycket ut i naturen.

– Fäboda är ju som en enda stor strandtomt med fina stråk att vandra längs ock klippor man kan sitta på och titta ut över havet.

En bit från kaffebordet står tillfälligt två avfallskärl mitt i lokalen. Det är storstädning på gång och Stina Sabel från Vasakontoret har hjälpt till att sortera i arkivet.

Var det bättre förr?

– Det var annorlunda, men inte kan jag säga att det skulle ha varit bättre.

Hennes efterträdare Magdalena Bjurbäck har varit på skolning.

– Jag har lärt henne det jag gjort och nu får hon göra det på sitt sätt.

*Med önskan om fina dagar till dig Eivor!*



**PRECIS SOM SKOGSVÅRD STÄRKER SKOGEN, STÄRKER VI DITT FÖRETAG MED MÅNGSIDIGA IT-LÖSNINGAR.**

Kontakta oss:  
Tel. 06 786 8200  
foretagslosningar@jnt.fi  
www.jnt.fi

**JNT** DIN PERSONLIGA ICT-PARTNER  
I ÖSTERBOTTEN

# Din Plats. Din Röst.

Till skogsvårdsföreningens fullmäktige väljs representanter, som har en central roll i den finländska skogsdebatten. Kom med och påverka hur föreningen ska lotsas in i framtiden.

Skogsvårdsföreningarnas fullmäktigeval  
6 – 27.11.2024



Ställ upp som kandidat!

## Kandidatnominering

3.6 – 2.10

Vem kan ställa upp?

**Du kan ställa upp som kandidat i fullmäktigevalet om du har fyllt 18 år och är medlem i skogsvårdsföreningen.** Även medlemmar i dödsbon eller andra sammanslutningar kan ställa upp som kandidat. Om du är medlem i flera föreningar kan du välja vilken förening du vill kandidera i när du fyller i den elektroniska blanketten.

Varför bli förtroendevald?

**Som förtroendevald får du fördjupad kunskap om skogar och skogsbranschen.** Du är med och fattar beslut om föreningens verksamhet och tjänster. Du får träffa på andra skogsägare och delta i skogsrelaterade diskussioner med andra beslutsfattare.

Hur nominerar jag?

**Du kan nominera dig själv eller vidtala någon du anser skulle passa för förtroendeuppdraget.** När du nominerar dig själv ska du fylla i förhandsanmälningsblanketten som finns på skogsvårdsföreningens valsidor [www.svf.fi/sv/osterbotten/val](http://www.svf.fi/sv/osterbotten/val). Observera att du behöver fylla i ditt namn, kontaktuppgifter och medlemsnummer.

## Omröstning

6 – 27.11

Vem får rösta?

**Varje ordinarie medlem är röstberättigad.** En sammanslutning har dock en gemensam röst.

Hur röstar jag?

**Rösta i första hand elektroniskt** eller i andra hand per post. Till alla röstberättigade postas valmaterial som bl.a. innehåller instruktioner om hur du skall gå tillväga för att rösta. Om du i misstag röstar både elektroniskt och per post, räknas den röst som först registreras.

## Valresultat

5.12

**Valet genomförs som majoritetsval och sammanlagt 39 ledamöter och 10 suppleanter väljs ut.** Valresultatet publiceras på föreningens webbsida genast efter att det har fastställts och i nästa nummer av tidningen SkogsÄgaren.

Läs mer om valet:

[www.svf.fi/sv/osterbotten/val](http://www.svf.fi/sv/osterbotten/val)



# Gun Anderssén-Wilhelms om tiden i fullmäktige



Gun Anderssén-Wilhelms kom in i skogsvårdsföreningens fullmäktige som förtroendevald för fyra år sedan. I en intervju får vi ta del av hennes resa och vad hon bär med sig från tiden i fullmäktige. Anderssén-Wilhelms delar även med sig av goda råd till den som funderar på att ställa upp i valet.

## Kan du berätta lite om din bakgrund och hur du blev involverad i skogsvårdsföreningens fullmäktige?

– Jag blev skogsägare rätt sent i livet, genom arv. Även om jag har växt upp på en bondgård, var mina kunskaper om skogen tämligen obetydliga. Jag anmälde mig därför till en kurs i skogsbruk som Skogscentralen ordnade för skogsägare. Och så har det fortsatt, med olika slag av kurser. Kontakten till den lokala skogsvårdsinstruktören stärkte dessutom min tro på att man med hjälp av skogsvårdsföreningen kan bli en aktiv skogsägare – också utan motorsåg.

– När sedan en avgående styrelsemedlem i skogsvårdsföreningen för fyra år sen tog kontakt och frågade om jag kunde tänka mig att ställa upp i det stundande fullmäktigevalet, bad jag först om betänketid. Efter ett par dagar anmälde jag mitt intresse, med motiveringen att en bred nominering av kandidater är viktig. I kandidatpresentationen ombads man bland annat att besvara frågan hurdan skogsvårdsföreningen borde vara år 2025 samt vilka saker man tycker är viktiga inom skogsvårdsföreningens verksamhet. Frågorna krävde att man dels satte sig in i den dåtida verksamheten men också tänkte framåt. Det händer mycket inom skogsbruket – då liksom nu – både regionalt, nationellt och på EU-nivå.

## Vad bär du med dig från tiden i fullmäktige?

– Perioden jag satt i fullmäktige var både givande och lärorik. I samband med våra möten fick vi också ta del av aktuella teman i form av föreläsningar, diskussioner och studiebesök. Stämningen har varit konstruktiv och samarbetet med så väl personal som övriga fullmäktigeledamöter har löpt smidigt. Arbetet i valberedningen har dessutom gett mig en djupare inblick i organisationen.

– När jag i början av fullmäktigeperioden kontaktades av de två kvinnliga styrelsemedlemmar-

na och fick frågan om jag vill vara med och starta ett nätverk för kvinnor intresserade av skog, var svaret givet. Grundandet av det kvinnliga nätverket Skogsgläntan inom ramen för Skogsvårdsföreningen Österbotten blev av naturliga skäl viktigt för mig som enda kvinnliga ledamot i fullmäktige. Det har varit ett sant nöje att i samarbete med projektet ProForest och skogsvårdsföreningen ordna en rad kurser och träffar, komma samman för att lära sig mera om skogen. Kontakten med andra kvinnliga skogsägare har betytt mycket.

## Har du några råd till den som funderar på att ställa upp/som vill engagera sig i skogsvårdsföreningens arbete?

– Det avgörande för den som ställer upp i fullmäktigevalet är att ha ett intresse för skog. I dag är skogsägare ingen enhetlig grupp. Många är självverksamma i sin skog medan andra av varierande orsaker köper olika slag av tjänster för skötseln av sin skog. Rätt många äger sin skog på distans. Skogsägarna kan dessutom ha olika målsättningar med sin skog. Oberoende av mål och värderingar är det viktigt att så många grupper som möjligt är representerade i fullmäktige som är skogsvårdsföreningens beslutande organ och ska driva sina medlemmars intressen. Din röst behövs där.

## Varför bli förtroendevald?



Din kunskap om skogen utvecklas



Du är med och fattar beslut om verksamheten



Du får träffa andra skogsägare



# Skogsägarnas medlemsdag

TEXT OCH FOTO Emma Buss

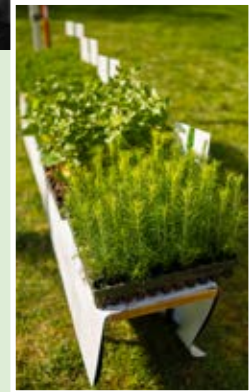


Lördagen den 7 september ordnades Skogsägarnas medlemsdag vid Skäriteatern Brännkull i Replot. Vädret var på vår sida och vi fick njuta av strålande solsken och ljumma vindar. Cirka 350 medlemmar – både unga och gamla – deltog i evenemanget. På området fanns flera olika utställare och aktiviteter för alla åldrar, allt från aktivitetsbana och föreläsningar till klättervägg, alpackor och käpphästhoppning. Deltagarna bjöds även på en välsmakande laxsoppa, kaffe och munk.

Dagen inleddes med ett välkomsttal av styrelseordförande Kenneth Påhls. Från scenen fick besökarna lyssna till Niclas Sjöskog, ordförande för SLC:s skogsutskott, som gav en skogspolitisk översikt. Verksamhetsledare Jan Slotte presenterade en virkesmarknadsöversikt, fältchef Anders Hjortman informerade om Metka och Mats Holmgård berättade om Österbottens samfälliga skog och väglagstjänster. Presentationerna varvades med härlig musik av Lukas Djupsjöbacka och Månskensbonden.

Ett stort tack riktas till alla besökare, samarbetspartners och personal för en mycket lyckad medlemsdag!







En sväng till vänster från Riksåttan in på en skogsbilväg. En kort bil-tur och så hörs ljudet av två motorsågar intill en traktor med skogskärria som står parkerad vid vägen. Melissa Nyberg och Kenneth Stenholm dyker upp mellan träden.

## Melissa hjälper Kenneth att röja

TEXT OCH FOTO Lisbeth Bäck/Kustmedia

**K**enneth Stenholm i Yttermark är dels självverksam skogsägare, dels entreprenör på heltid inom branschen. Till sin hjälp i skogen har han ibland trettonåriga Melissa Nyberg från Sundom, sambons barnbarn.

Melissa vinkar upp visiret på skogshuggarhjälmerna när de kommer gående mot traktorn. Det är grönt och skönt i skogen. Doftar motorsåg och virke. Platsen kallas "Pättan", i ÖsterYttermark.

### I naturen händer det alltid saker

Melissa var åtta år när hon planterade sin första låda med plantor. Och Kenneth Stenholm var klok nog att låta henne göra det. Hon tyckte om jobbet. När hon var tio år lärde hon sig använda röjsåg och när hon var elva år började hon hantera motorsåg.

Kenneth såg hennes intresse och letade efter den minsta motorsågen, en som väger 3,8 kilogram. Fungerar bra när det handlar om att inte fälla alltför stora träd.

– Att såga är inte det svåra. Det svåra är att få träden att falla dit jag vill, säger Melissa.

– Jag brukar hjälpa till att "bufft" träden så att de fälls i önskad riktning, säger Kenneth.

Vad är det som är roligt med att arbeta i skogen Melissa?

– Det är roligt att vara ute. I naturen händer det alltid saker.

Hon går i sjunde klass i Borgaregatans skola och under lov och någon helg nu och då kommer hon på skogsarbete till Yttermark.

– Det är roligt att hjälpa till.

### Entreprenör i branschen

Kenneth själv var ung när han började arbeta i skogen.

– År 1986. Men nog låter det som länge sen, skratrar han. Jag var 16 år. Köpte en motorsåg och började på.

I slutet av 1990-talet köpte han ett aggregat till traktorn och började fälla träd från traktorhytten, för att använda hans eget uttryck. Skaffade sig kundkrets i närområdet och har stått till tjänst för skogsvårdsföreningen, skogsbolagen och privatpersoner. Arbetade i skogen på heltid fram till 2007 då han tog anställning vid en fabrik.

Några år senare var han tillbaka på heltid i skogen.

– Jag har alltid arbetat i egen skog och det var det jag

gjorde efter stormen under julhelgen 2011. Sen lova-  
de jag hjälpa grannen och hans granne...

– Då slutade jag med fabriksarbetet och sedan dess  
har jag planterat, röjt och gallrat på heltid.

– Ett jobb som sträcker sig över hela året bortsett  
från någon ledig vecka under sommaren och någon  
vecka vintertid om det blir onödigt kallt. Jag har min  
egen kundkrets som jag jobbar åt, helt eller delvis.

Stenholms eget skogsinnehav närmar sig hundra  
hektar så det är en del att hålla i skick.

– Jag trivs bra. Jag tycker om att åka till jobbet och  
jag trivs bra med att arbeta ensam. Jag lyssnar på ra-  
dio och gör mitt. Och skulle jag vara rädd av mig är  
det inte för dem som kommer på fyra ben utan mera  
för dem på två ben, förtydligar han.

Han berättar att familjen har en stuga i skogen  
också. Som en skärstuga med skog som utsikt i stäl-  
let för vatten.

### Fysiskt tungt arbete

Den här dagens arbete sträcker från nio på morgo-  
nen och till tidig eftermiddag. Annat program vän-  
tar den här lördagen.

Fem timmar brukar ett arbetspass vara för Melis-  
sa. Det är ett fysiskt tungt arbete. Men hon är ock-  
så skidåkare och fotbollsspelare så hon har jättebra  
grundkondition.

– Fast ibland har jag muskelvärk efter en dags arbe-  
te i skogen, säger hon.

Melissa brukar plocka svamp och bär. Det gör inte  
Kenneth.

– Jag tittar alltid uppåt på träden så jag ser inte vad  
som finns på marken, skämtar han.

– Näånå, ibland kan jag nog plocka lite lingon.

### Alla ska få chans att lära sig

Kenneth berömmar Melissa, tycker att hon gör ett  
så bra arbete när hon är med.

– Vanligen är det pojkar som får pröva motorsågen  
och flickor får uppgiften att dra ris. Det tycker jag  
inte om. Alla som vill vara med och arbeta i skogen  
ska få chans att lära sig och utvecklas tycker jag. Då  
skapas intresse för skogen hos ungdomar och hos  
kommande generationer.

Melissa och Kenneth delar också ett annat intresse.  
Att skruva. Och det finns mycket att skruva med hos  
Kenneth och Melissas mormor – moped, motorså-  
gar, motorer och apparater.

### Städar och tar vara på energived

De bestämmer sig för att ta kaffe- och smörgåspaus  
medan motorsågarna är tysta. Melissa hämtar sin,  
tar med den till traktorn och fyller på bränsle.

– Vi har en gallring på gång här. Och nu städar vi  
upp och tar vara på energived.

Kenneth är medlem i skogsvårdsföreningen och har  
kontakt med föreningen i olika slags ärenden, både  
för egen del och för sina kunders räkning.

## Ab Agro-Ytmek Oy

### MÖRE SKOGSPROGRAM

Flerfaldigt prisbelönt  
på internationella mässor



### MÖRE SKOGSVAGN + KRAN 6570

Ett parti med kran 6.6 m + vagn 9 ton

Tel. 0500 294 158 • henrik@agroytmek.fi • www.agroytmek.fi

## Metka-stöd för ungskogsvård

**Sedan den 1 mars 2024 har man kunnat  
lämna in stödansökningar för ungskogs-  
vården enligt det nya Metka-stödsystemet.**

### Här följer vad som gäller:

- Ansöks inom 2 månader efter att arbetet är  
slutfört, 1 år efter att arbetet påbörjades
- Minst 1 ha totalt, minimistorlek på figuren  
0,1 ha
- Höjd 0,7 – 12 m i barrbestånd, 15 m i  
vårtbjörkbestånd
- Stödbelopp 200 €/ha
- I bestånd under 3 m skall efter åtgärden  
inte finnas lövträd som är högre än huvud-  
beståndet och hämmar dess tillväxt
- Kvarvarande stammar i 3-8m:s bestånd  
max 2 500 st/ha
- Kvarvarande stammar i över 8m:s  
barrbestånd max 1 500 st/ha
- Kvarvarande stammar i över 8m:s  
vårtbjörkbestånd max 1 300 st/ha
- Trädslagblandningen bevaras
- Viltbuskage kan lämnas
- Stöd kan sökas för samma objekt igen  
efter 5 år

### Hopsamling av klenträ

- Minst 35 m<sup>3</sup> tot och 25 m<sup>3</sup>/ha samlas ihop
- Stödet är 100 €/ha
- Ingen död ved får samlas
- Kvarvarande bestånd enligt ovan

### Förslag på ändring av Metka från 01.01.2025

- Ansöks inom 6 mån efter att arbetet  
påbörjades
- Höjd 0,7 – 11 m i barrbestånd, 14 m i  
vårtbjörkbestånd
- Stöd för hopsamling av klenvirke 50 €/ha

# Emma kommunikerar utåt

**Emma Buss är kommunikatör vid SVF Österbotten. Hennes uppgift är att sköta kommunikation om skogsvårdsföreningens verksamhet, tjänster och aktualiteter ut till föreningens medlemmar, allmänheten och andra intressenter.**

TEXT OCH FOTO Lisbeth Bäck/Kustmedia

– I mitt fotoalbum från när jag var barn finns många bilder från korvgrillning i samband med skogsarbete. Och när jag gick i gymnasiet och var utan sommarjobb tyckte min pappa att det var tid för mig att lära mig använda röjsåg. Så jag har röjt en del. Däremot hanterar jag ännu inte motorsåg.

## Bred arbetserfarenhet

Emma blev ekonom från Hanken även om det var ett yrke som fotograf hon siktade in sig på.

– Just det året var det ingen intagning till fotostudierna så det blev Hanken. Och det blev bra det också, ler hon.

Hon har erfarenhet från flera olika branscher: industrin, näringsliv, projekt, bankbranschen och företagande inom marknadsföring, foto och grafisk design.

– Jag blev tipsad om den här anställningen och skickade in min ansökan.

## Länk till medlemmarna

Som hon själv uttrycker det så kommunicerar hon ut information om skogsvårdsföreningens verksamhet och tjänster utåt till skogsägarna på fältet och allmänheten.

– En del information kommer från MHYP och en del produceras lokalt.

– Våra kanaler är bland annat nyhetsbrev till våra medlemmar en



gång per månad, tidningen SkogsÄgaren och sociala medier, samt webbsida.

– Högaktuellt i höst är SVF:s fullmäktigeval och informationen kring det, tillägger hon.

Sambon Viljam Grahn är från Korsnäs och Emma från Solf. Nu har de landat på en tomt ganska mitt emellan – i Malax – där de nu bygger hus.

– På fritiden tycker jag om att idrotta och för tillfället gillar jag främst löpning.

– Numera är jag också själv skogsägare tillsammans med sambon!

## NYA I PERSONALEN



# Magdalena sköter virkesutbetalningar

**Magdalena Bjurbäck är controller vid SVF Österbotten sedan mitten av mars 2024. Hon sköter i huvudsak om virkesutbetalningar. Hon efterträder Eivor Sundqvist som haft liknande uppgift.**

Magdalena bor med sin familj i Gerby. Familjen består av sambon Jonas och sönerna Marius 3,5 år och Truls snart 2 år. Hon är ekonom från Hanken, har tidigare arbetat åt ABB och varit bosatt i Norge ett par år.

– Oslo var bra och vi trivdes men vi tänkte oss hela tiden återflytt till Österbotten. Flyttlasset genom Skandinavien gick 2020. Det blev distansarbete till en början och så blev det mammaledighet.

## Familjeliv upptar fritiden

– Vi tycker om att vara ute och röra på oss. Som tur är bor vi nära grönområden och skogen. Nu har det ju varit aktuellt med att plocka kantareller, pojarna har fått vara med och lära sig. Vi tycker också om skärgårdsliv.

## Utbetalningar och rapportering

Hon trivs bra hos skogsvårdsföreningen.

– Personalen är ett härligt gäng och alla ”står med båda fötterna på jorden”. Jag fick också bra inskolning medan Eivor Sundqvist ännu var i jobbet.

Med virkesutbetalningar avses, utöver själva utbetalningarna efter virkesaffärer, att granska avtalen så att utbetalningarna följer det man kommit överens om med skogsägarna. Månads- och årsrapportering till skattemyndigheterna hör också till jobbet liksom en del fakturering. Magdalena sköter virkesutbetalningar för hela Skogsvårdsföreningen Österbottens verksamhetsområde.

# Österbottens samfällda skog

I SLUTET AV SOMMAREN skickades ansökan om att grunda Österbottens samfällda skog till Lantmäteriverket. För att uttrycka saken i skogstermer kan vi säga att Österbottens samfällda skog länge varit en kalyta som ännu inte har förnyats. Idén och viljan att starta en samfällad skog som ett smidigt sätt att äga skog har funnits under en längre tid – och nu kan man äntligen säga att fröet har såtts. Med andra ord har grundningsavtalet under-

tecknats av de anslutande skogsägarna, och snart kan vi få se fröet börja gro. För tillfället behandlas den inlämnade grundningsansökan av Lantmäteriverket. Efter att skogen har värderats och Lantmäteriverket har gjort de nödvändiga förberedelserna, kommer de anslutande skogsägarna att kallas till den samfällda skogens första möte. Mötet blir det officiella startskottet för den samfällda skogen, och därefter kan verksamheten bör-

ja. När det första virkeskontraktet har ingåtts och den första plantskogsskötseln utförs, kan vi säga att Österbottens samfällda skog är i full gång. Efter att fröet har grott är förhoppningen att Österbottens samfällda skog ska kunna fortsätta växa i framtiden. Nya skogsägare som är intresserade av samfällad skog som ägandeform är alltså välkomna med i fortsättningen.

TEXT Mats Holmgård

” Vi bad några skogsägare att berätta om bakgrunden till beslutet att ansluta skogsinnehav till Österbottens samfällda skog.

– Bakgrunden till beslutet att ansluta mitt skogsinnehav är egentligen ganska logisk. Jag bor i Joutseno, strax utanför Villmanstrand, vilket ligger långt ifrån Österbotten. Det långa avståndet gör skogsskötseln svår, så det här alternativ var utmärkt för mig. Jag hade under flera år funderat på att ansöka om statsstöd för att skydda skogen, men när jag fick veta om det här alternativet, bestämde jag mig för att gå med.

*Anders Nyholm, Joutseno*

– Svaret är att jag inte hinner sköta om min skog på grund av att jag bor utomlands. Det här projektet verkade därför vara ett perfekt alternativ för mig.

*Anders Berg, Storbritannien*

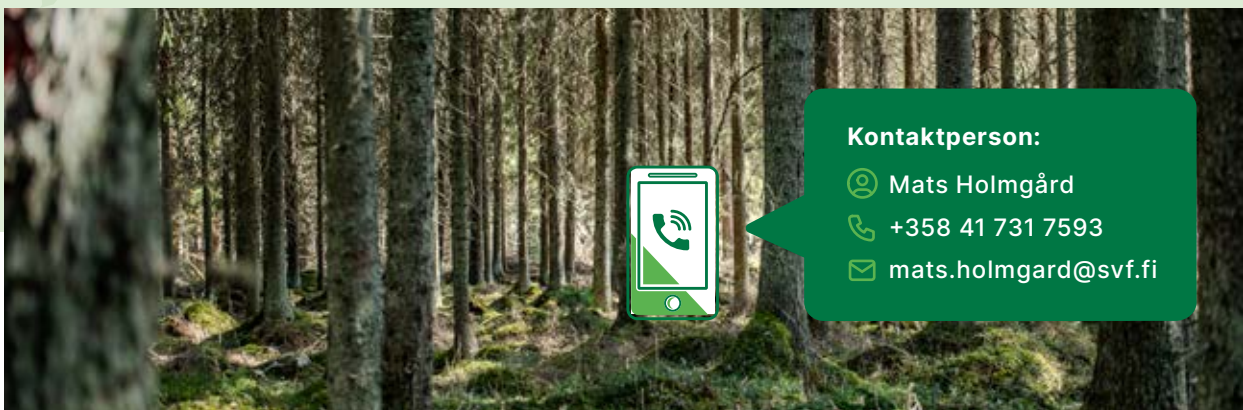
**I kommande nummer av tidningen SkogsÄgaren kommer du att få följa med hur projektet med den samfällda skogen fortskrider. Vi kommer även att informera om vid vilka intervaller som det kommer vara möjligt att ansluta sig ifall du inte hann med från start.**

**Som kontaktperson för Österbottens samfällda skog fungerar Mats Holmgård.**

– Jag valde att ansluta en del av skogsinnehavet i och med att åldern börjar ta ut sin rätt. Numera klarar jag inte av att röja och hantera motorsågen i samma utsträckning som förut. Barnen bor en bit bort och har andra jobb och intressen – så tanken är att de i stället ska ärva en andel i den samfällda skogen. Jag har valt att göra så att jag själv lämnar kvar med cirka fem hektar skog, medan resten av skogsinnehavet ansluts. På det sättet har jag lagom mycket att jobba med.

*Sven-Erik Granholm, Österbotten*

SAMMANSTÄLLNING Emma Buss



#### Kontaktperson:

👤 Mats Holmgård  
 📞 +358 41 731 7593  
 ✉ mats.holmgard@svf.fi

# Skärgårdsavverkningar sommaren 2024

TEXT Dan Kullman

**S**kogsvårdsföreningen har under sommaren utfört avverkningar i skärgården i Nykarleby, Vörå och Korsholm. I Nykarleby gallrades ett flertal skogsskiften på ön Stora Hamnskäret utanför Kantlax. På den närbelägna holmen Träskesören utfördes en förnyelseavverkning.

Dessa arbeten pågick från mitten av maj till mitten av juli. Sammantaget höggs 2400 kubikmeter på de båda holmarna.

På ön Pudimo i Maxmo fortsatte vi med de kvarvarande gallring-

arna från förra sommaren. De var koncentrerade till de norra delarna av ön. På Pudimo kunde vi utnyttja den lastningspir vi byggde förra sommaren på den södra delen av ön. Till den piren kördes 2600 kubikmeter virke. Till en nybyggd pir på den norra delen kördes ytterligare 2200 kubikmeter.

I skrivande stund är vi inne i den sista veckan med avverkningar på ön Harapois i Korsholm. Avverkningarna inleddes i början av juni och sammantaget avverkas omkring 4000 kubikmeter.

## Hektisk men spännande sommar

Jag tog en rundringning och pratade med de som kört skördarna på holmarna. Jag frågade hur sommaren varit.

Oliwer Nääs som avverkade på Harapois sade att det första ord som dyker upp är: spännande. Spännande och utmanande med alla sjötransporter. Inte alltid en självklarhet att komma sig till arbetsplatsen om det är svåra vindförhållanden. Det här kunde också Jens Karlsson bekräfta. Han högg på den vindutsatta norra delen av



Bogserbåten Karl Astrid ankrad utanför Teilot i väntan på att Caspers bogserbåt ska bogsera ut pråmen från Harapois. Foton: Dan Kullman



Jag ropade på engelska åt de lettiska besättningsmännen på Karl Astrid, här översatt: Silvertejp, precis som hemma! Svaret löd: Om du inte kan fixa det med silvertejp så är lösningen på problemet: Mera silvertejp!



Pudimo och senare även på Hara-  
pois. Båda berättade om utmaning-  
ar med att få ut all utrustning och  
material då vindförhållandena var  
ogynnsamma.

Jens beskrev också den  
steniga terrängen som  
satte förarna på prov. På  
de norra delarna av Pu-  
dimo förekommer del-  
vis svår blockterräng.  
Redan att åka ut för att  
tanka maskinen kunde  
ibland vara en utmaning.  
Det här är något som jag  
själv minns att jag i ett  
tidigt skede diskuterade  
med Kim Stagnäs som  
även han högg på Pudi-  
mo. I övrigt beskrev Jens  
sommaren som en upplevelse med-  
an Kim nämnde ordet hektisk.

Då jag ringde Jens berättade han  
om en älgdjur, en tiotaggare, han  
nyss sett. Som jägare kan skärlivet  
erbjuda en viss bonus.

### Holmarna utanför Kantlax

Jimmy Blomqvist som högg på hol-  
marna utanför Kantlax sade att  
de gjorde ett bra val då de högg  
allt på försommaren då vädret  
och vindförhållandena var gyn-  
nsamma. Problemen uppstod först  
efter att deras avverkningar och  
sjötransporter var över. Han syf-  
tade då på den grundstötning som  
bogserbåten Karl Astrid råkade ut



Vid en gammal fiskestuga på Pudimo  
har någon glömt kaffepannan.  
Foto: Dan Kullman

Kim Stagnäs skördare i ett äldre gallrings-  
bestånd på Pudimo. Foto: Emma Buss

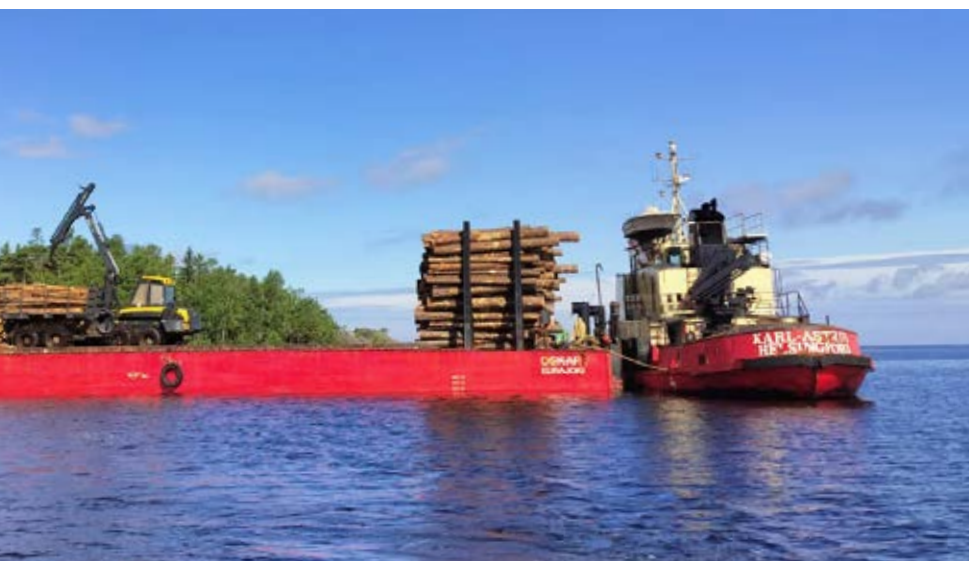
för vid den norra vindutsatta ham-  
nen på Pudimo. Jimmy berättade  
också om en nöjd skogsägare som  
nyss hade varit i kontakt och redan  
frågat om en fortsättning på andra  
närbelägna holmar i Kantlax.

### "Vi tar in vatten, vi behöver hjälp"

Inte precis de orden man vill höra  
i samband med transporter i skär-  
gården. Magnus Jägestedt, skeppa-  
re på bogserbåten Karl Astrid, ring-  
de mig en fredag i början av augusti  
och sade just de orden. Han hade

vid svåra vindförhållanden stött  
mot en sten nära norra hamnen vid  
Pudimo. Han hade blivit tvungen  
att lägga gasen i botten för att sty-  
ra upp virkespråmen som i de höga  
vågorna drev mot land. Han lyckas  
ankra pråmen och själv köra in  
mot land för att sätta Karl Astrid på  
grundare vatten och där tryggare  
kunna kontrollera skadans omfatt-  
ning. Han behövde hjälp med att få  
ut sänkpumpar till båten så att de  
kunde pumpa den torr och senare  
köra in den mot den lugnare södra  
hamnen. Casper Kvist och Andre-  
as Rosenberg kom här till undsätt-  
ning. Båda var sedan tidigare enga-  
gerade i våra sjötransporter och var  
snabbt på plats. Senare kom även  
den lokala brandkåren ut till plat-  
sen och pumpade båten torr.

Vi hade vid detta tillfälle plane-  
rat att ta en två veckor lång paus  
med sjötransporterna men pau-  
sen drog ut en vecka längre. Det-  
ta medförde inte några större pro-  
blem för oss utan huvudsaken var  
att man lyckades reparera båtens  
skrov. Reparationen utfördes vid  
ett varv i Öregrund på den svenska  
sidan. I slutet augusti var vi i gång  
med sjötransporterna igen.



Blomqvists skotare kör ombord på pråmen Oscar för att  
lossa ett lass vid Hamnskäret Foto: Lukas Norrén

# Våra skogsvårdsinstruktörer till er hjälp

## TEAM NORR - SKOGVÅRDSINSTRUKTÖRER



**THOMAS  
ÅMAN**  
040 746 3528

Karleby,  
Nedervetil  
(Öja, Skriko  
och Jolkka)



**TOM  
FINNILÄ**  
050 517 8918

Kronoby, Lepplax



**MARKUS  
STENBORG**  
0400 947 995

Terjärv,  
Nedervetil



**JOHNNY  
FAGERHOLM**  
040 736 4547

**Teamledare**  
Larsmo,  
Jakobstad,  
Pedersöre kby,



**TOM  
LUNDQVIST**  
0500 161 695

Purmo, Kållby,  
Östensö,  
Katternö,  
Lappfors,  
Esse



**JOAKIM  
HOLMQVIST**  
0400 180 581

Nykarleby  
(Socklot,  
Kyrkoby-Forsby,  
Markby, Kovjoki).  
Pedersöre (Åvist,  
Nederpurmo,



**ANDERS  
RÅSTEDT**  
0400 260 239

Nykarleby  
(Harjux, Monå,  
Hirvlax, Kantlax,  
Monäs, Munsala,  
Pensala, Jussila,  
Vexala och  
Ytterjeppo)

## TEAM MELLAN - SKOGVÅRDSINSTRUKTÖRER



**HILDING  
SÖDERGÅRD**  
0500 560 418

Vörå  
(förutom Norra  
Vörå)



**JIM  
HERMANS**  
050 553 1232

Oravais, Maxmo,  
Norra Vörå



**MATS  
LINNSÉN**  
050 544 2703

Kvevlax, Petsmo,  
Hankmo, Vassor,  
Voitby, Miekka,  
Staversby,  
Karkmo, Höstves,  
Runsor, Kråklund,  
Helsingby, Tölby,  
Vikby, Pundars,  
Solf, Munsmo



**MATIAS  
STORM**  
0500 272 910

Toby, Veikars,  
Martois, Koskö,  
Karperö, Singsby,  
Jungsund, Iskmo,  
Köklot, Replot,  
Vallgrund, Björkö,  
Gerby, Västervik



**JOHAN  
HOLMFORS**  
050 526 2152

Yttermalax,  
Övermalax,  
Sundom



**JOHAN  
SVEDSTRÖM**  
040 503 8321

**Teamledare**  
Petalex, Bergö,  
Norra Pörtom

## TEAM SÖDER - SKOGVÅRDSINSTRUKTÖRER



**MIKAEL  
HÄGGDAHL**  
041 732 0994

Harrström, Taklax,  
Korsnäs kby,  
Korsbäck, Molpe,  
Träskböle, Töjby



**MIKAEL  
FRANZÉN**  
0500 628 702

Pörtom,  
Övermark



**MARKUS  
SEPPI**  
040 143 8516

Yttermark västra,  
Närpes stad,  
Näsby, Kalax,  
Tjårlax, Nämptnäs,  
Norrnäs, Rangsbys



**PHILIP  
WISSANDER**  
041 732 0992

Böle, Finby,  
Kaskö, Bäckby,  
Knåpnäs,  
Yttermark Östra



**VICTOR  
ÅSTRAND**  
040 544 1449

Dagsmark,  
Lappfärd Norra,  
Lålby, Åback,  
Tjöck, Pjelax



**EEMELI  
KOKKONEN**  
041 732 0993

Sideby, Ömossa,  
Skaftung, Härk-  
meri, Uttermossa,  
Lappfärd södra



DRIVNINGSTJÄNST

SKOGSVÅRDSFÖRMAN

VÅRA KONTOR



**DANIEL  
JANSSON**  
040 507 4664

Karleby-  
Nykarleby



**DAN  
KULLMAN**  
050 591 0383

Vörå-Malax



**JESSICA  
GRANKULL**  
040 197 7100

Korsnäs-Sideby



**ERIK  
SANDVIK**  
0500 560 648

Karleby - Sideby

VÄGAR, DIKEN & GÖDSLING



**KRISTIAN  
GÅDDNÄS**  
040 660 2042

Karleby-  
Nykarleby



**DAN  
KULLMAN**  
050 591 0383

Vörå



**JAMI  
PIRTTIMÄKI**  
040 660 2440

**Teamledare  
Södra  
Sideby-Korsholm**



**MATS  
HOLMGÅRD**  
041 731 7593

Administrativa  
väglagstjänster  
EgenSkog Support  
Österbottens  
samfälliga skog

SKOGSOMBUD PÅ SLC



**ANDERS  
PORTIN**  
040 586 6179  
anders.portin@slc.fi

Skogsombudsman/SLC  
Skogspolitisk  
intressebevakning

**HUVUDKONTOR  
VASA  
BESÖK, FUTURA III**  
2:a våningen  
Företagaregatan 13,  
65380 VASA  
Tel. 010 581 8400  
**POST**  
PB 186, 65101 VASA

**KÅLLBY**  
Industrigatan 2,  
68800 KÅLLBY

**LAPPFJÄRD**  
Lappfjärdsvägen 729  
64300 LAPPFJÄRD

**MALAX**  
Köpingsvägen 14  
66100 MALAX

**LARSMO**  
Näsvägen 2 D  
68560 EUGMO

**NEDERVETIL**  
Murickvägen 5  
68410 NEDERVETIL

**NYKARLEBY**  
Bankgatan 7  
66900 NYKARLEBY

**NÄRPES**  
Nybrovägen 13  
64200 NÄRPES

**VÖRÅ**  
Vöråvägen 12  
66600 VÖRÅ

LEDNING OCH KANSLI



**JAN  
SLOTTE**  
050 544 2690

Verksamhets-  
ledare



**ANKI  
SVENN**  
040 823 2364

Kontors-  
föreståndare,  
Fastighets-  
förmedlare AFM



**STINA  
SABEL**  
040 670 8595

Kanslist -  
medlemsärenden



**CHARLOTTA  
FRANTZ**  
0500 568 804

Fastighets-  
förmedlare AFM



**MAGDALENA  
BJURBÄCK**  
0400 400 9654

Controller



**EMMA  
BUSS**  
044 901 0240

Kommunikatör



**ANDERS  
HJORTMAN**  
040 143 7290

Fältchef  
EgenSkog



# OLIKA FREDNINGSLTERNATIV

## – skogsvårdsföreningen kan hjälpa till

TEXT Anders Hjortman

FOTO Lisbeth Bäck/Kustmedia

I mediabruset idag skrivs en hel del kring att vi borde skydda och återställa mera av den miljö vi lever i. Skogen har hamnat i centrum när det gäller kolbindning och mångfald. Mycket har skyddats via de olika skyddsprogrammen men ännu finns behov av skydd. Finland har den senaste tiden gått in för att utökad skydd skall ske på frivillig väg. För privata skyddsinitiativ finns flera vägar att gå. Skogscentralen och NTM-centralen har pengar i varierande omfattning för olika typer av skydd. Dessutom finns under uppbyggnad olika former av naturvårdshandel. Skogsvårdsföreningen är beredd att serva sina medlemmar även i dessa frågor och har beredskap att för de olika ansökningarna hjälpa till med fältnarbete och ansökningarna. Här grundinformation om de olika formerna.



### KONTAKTA SKOGSVÅRDSFÖRENINGEN

Har du funderingar kring dessa frågor kan du kontakta Anders Hjortman, 040 143 7290, [anders.hjortman@svf.fi](mailto:anders.hjortman@svf.fi) och diskutera.

Vi kan se redan från det bakgrundsmaterial som vi har om vi ser tecken på möjliga miljövärden. Även om du har klart att du vill freda är det bra att kontakta din skogsvårdsinstruktör. Eftersom vi har ett splittrat fastighetsbestånd i Österbotten är vi som markägare beroende av varandra gällande vägar och diken. I samband med en fredning i någon form behöver man tänka på skogsbruket i stort och möjligheten finns oftast att via specialvillkor möjliggöra ex dikesrensning och öppnande av körvägar för skogsmaskiner till grannfastigheterna.

### MILJÖSTÖD

Miljöstöd beviljas och utbetalas av Finlands skogscentral. Ett miljöstödsavtal görs för en 10-årsperiod. Under den tiden får man inte röra skogen inom det området. Miljöstödsområdet avgränsas bara till de figurer som uppfyller villkoren. Utgångspunkten är att det skall vara en enligt skogslagen särskilt viktig livsmiljö med skog på.

Möjligheten till miljöstöd har funnits under många år och i början betalades miljöstöd även för mindre produktiva områden men idag är det för skogbevuxna områden som miljöstöd betalas. De särskilt viktiga livsmiljöerna som kan komma i fråga är bland annat områden kring skogstjärnar, bäckar och källor i naturtillstånd. Det kan också vara bördiga kärr och landområden. Sådana kan finnas längs den Österbottniska kusten. Det kan också vara gamla moskogar i naturtillstånd med mycket död ved.

Med en livsmiljö som grund kan man sedan ta med intilliggande områden som har miljövärden. Det går alltså inte att få miljöstöd för vad som helst utan det

skall finnas miljövärden i grunden. Miljöstödet baserar sig på en andel av virkets värde. Numera finns också ett tillägg som betalas för död ved. Miljöstödsavtalet görs upp på tio år och efter det beslutar markägaren om hen vill förnya det eller inte. Nu finns en hel del gamla avtal som går ut och en del av dem kan förnyas enligt de nya kriterierna. Skogsvårdsföreningen kan hjälpa till med dessa ansökningar. Miljöstödet är skattepliktig inkomst.

### METSO

Det är NTM-centralen som har Metso-pengar att tillgå för permanent skydd. Här finns det också en del kriterier som skall fyllas för att man skall få ersättning för skyddet. Främst gäller det gamla orörda skogar med mycket död ved. I Österbotten är en stor del av Metso-pengarna ämnade att skydda successionsskogar, dvs landhöjningsskogar. Det är skogar som har stigit ur havet och där det finns skogar i olika utvecklingskedan i naturtillstånd.

Metso handlar främst om att skiftet eller en del av skiftet säljs till staten som naturskyddsområde. Det kan också handla om att man kommer överens om permanent fredning men att fastigheten fortsättningsvis ägs av markägaren. Detta ger bättre möjlighet exempelvis till jakt.

Skogsvårdsföreningen kan här vara till hjälp för att göra fältinventeringen och uppgöra ansökan. Ersättningen för permanent fredning är skattefri för markägaren. Intresset för detta har varit stort och för tillfället finns det en lång kö i Österbotten för dessa avtal.

## HELMI

Helmi-projektet är en annan form av finansiering för att bevara och återställa skogsnaturen. Det finns ett program för komplettering av myrskyddet i Finland och det skyddet ersätts via Helmi. När det gäller myrar finns oftast väldigt lite virke och ersättningarna är låga. Det som dock kan vara intressant är att projektet kan bekosta lantmäteriförrättningar som kan ändra på vägrätter så att man som markägare inte är beroende av en vinterväg över torvmarken. Får man till en sådan överenskommelse är det till stor nytta för det fortsatta skogsbruket på fastigheten.

Helmi-pengarna kan också användas för att återställa naturtyper. Det kan handla om att leda in vatten i dränerade sjöar eller torvmarker. Skogsvårdsföreningen kan förmedla kontakten gällande Helmi-projekt.

## LUONTOARVOT.FI

Luontoarvot.fi är en marknadsplats för naturvärden, skogsskydd, skötsel av naturvärden etcetera. Det är MTK som har utvecklat marknadsplatsen som fungerar helt på marknadens villkor. Här kan man till exempel bjuda ut sin skog som man inte vill avverka men som man inte får ersättning för enligt de normala skyddsfinansieringarna. På Luontoarvot.fi kan exempelvis ett företag som har behov av att klimatkompensera för sin verksamhet hitta dig som inte vill avverka i skogen och företaget kan betala dig för att du inte gör det. Någon prislista för detta finns inte utan det är en förhandlingssak. Hur mycket affärer som skett via Luontoarvot.fi vet jag inte.

## HOTADE ARTER

Någon automatisk ersättning för att ta hänsyn till hotade arter som hittas i våra skogar finns inte. Principen är nog att man skall kunna få ersättning för men som hänsynen orsakar men det finns också stipulerat tröskelvärden som skall överstigas innan man får ersättning och de är i allmänhet ganska höga.



### Karleby, Knifsund

>> del av Strandhagen 3:38, ca 3,9 ha

>> del av Husuholmen 6:43, ca 2,3 ha

Anbud senast **2.10.2024**

Tilläggsuppgifter ges av Åman 040 746 3528

### Karleby, Närvilä

>> Eden 4:161, 7,37 ha

Anbud senast **25.9.2024**

Tilläggsuppgifter ges av Åman 040 746 3528

### Kronoby, Kyrkoby (Terjärv)

>> Haltas 71:6, 9,755 ha

Anbud senast **25.9.2024**

Tilläggsuppgifter ges av Stenborg 0400 947 995

### Larsmo, Larsmo

>> del av Björkhem 3:312, ca 22 ha

Anbud senast **9.10.2024**

Tilläggsuppgifter ges av Fagerholm 040 736 4547

### Larsmo, Eugmo

>> Bergskogen 10:83, 6,65 ha

Anbud senast **9.10.2024**

Tilläggsuppgifter ges av Fagerholm 040 736 4547

### Larsmo, Tolvmangrundet

>> Tolvmangrundet 3:284, 14,385 ha

Anbud senast **9.10.2024**

Tilläggsuppgifter ges av Fagerholm 040 736 4547

### Nykarleby, Monäs

>> del av Loke 7:31, ca 17,5 ha

Anbud senast **25.9.2024**

Tilläggsuppgifter ges av Råstedt 0400 260 239

### Vörå, Oxkangar

>> Storhagen 1:33, 5,86 ha

Anbud senast **25.9.2024**

Tilläggsuppgifter ges av Hermans 050 553 1232

### Korsholm, Brändövik

>> Risöbäck 10:1, 7,53 ha

Anbud senast **25.9.2024**

Tilläggsuppgifter ges av Storm 0500 272 910

### Malax, Övermalax

>> del av Fagerlund 32:103, ca 11,9 ha

Anbud senast **2.10.2024**

Tilläggsuppgifter ges av Svedström 040 503 8321

### Korsnäs, Molpe

>> del av Söderäng 2:179, ca 3,36 ha

Anbud senast **25.9.2024**

Tilläggsuppgifter ges av Häggdahl 041 732 0994

### Närpes, Finby

>> Bäckstrand 17:90, 7,64 ha

Anbud senast **25.9.2024**

Tilläggsuppgifter ges av Wissander 041 732 0992

### Kristinestad, Lappfjärd

>> Haaronen 8:27, 19,94 ha

Anbud senast **2.10.2024**

Tilläggsuppgifter ges av Åstrand 040 544 1449

Anbud inlämnas elektroniskt på adressen [www.skogsfastigheter.fi](http://www.skogsfastigheter.fi) eller sänds till Ab Skogsfastigheter AFM, PB 186, 65101 VASA. Anbud ska ges som fast eurobelopp. Säljarna förbehåller sig rätten att godkänna eller förkasta givna anbud.



**Ab Skogsfastigheter**  
AFM

[skogsfastigheter@skogsfastigheter.fi](mailto:skogsfastigheter@skogsfastigheter.fi)  
Företagsgatan 13, 65380 VASA  
0500 568 804, 040 823 2364

I år har Skogsvårdsföreningen Österbotten tagit emot sammanlagt nio praktikanter. Fem av dessa studerar flexibelt till skogsbruksingenjörer vid Yrkeshögskolan Novia och har utfört sin praktik vid sidan av sina nuvarande jobb. De fyra andra praktikanterna studerar på heltid till skogsbruksingenjör.

## FLEXSTUDERANDE



### LUKAS STAFFANS FRÅN VASA

– Jag är flexstuderande vid Yrkeshögskolan Novia och studerar till skogsbruksingenjör. Under sommaren har jag genomfört förnyelsegranskningar på mellanområdet, det vill säga mellan Malax och Vörå. Efter en lång vinter med teori är det skönt med lite praktik och få se att teorin stämmer bra överens med verkligheten.



### THERESE SLUSNÄS FRÅN LARSMO

– Jag bor i Larsmo och är uppvuxen i Pedersöre. För tillfället studerar jag flexibelt till skogsbruksingenjör vid Yrkeshögskolan Novia. I sommar har jag gjort praktik på norra området var jag har granskat förnyelseplanteringar. Det bästa med praktiken har varit att få vara ute i naturen och på riktigt få använda sig av det som man har lärt sig i skolbänken.



### DAN ÖSTERÅKER FRÅN VÖRÅ

– Jag studerar flexibelt till skogsbruksingenjör vid Yrkeshögskolan Novia och utför min praktik på mellanområdet. Jag har utfört granskning av drivningskvalitet på gallringar. Det bästa med praktiken är nog flexibiliteten från SVF:s sida, att man kan utföra praktiken under kvällar och helger så man får det att gå ihop med jobb och kvällsstudier.



### FRANK HJULFORS FRÅN KÅLLBY

– Jag studerar vid Yrkeshögskolan Novia till skogsbruksingenjör. Min praktik utförde jag på norra området. Jag har granskat förnyelseytor och kontrollerat om det finns tillräckligt med utvecklingsdugliga plantor året efter förnyelsen. Det har varit intressant att planera arbetet och mycket lärorikt att se många olika förnyelseobjekt och vilka utmaningar det finns vid förnyelse av skog.

## PRAKTIKANTER



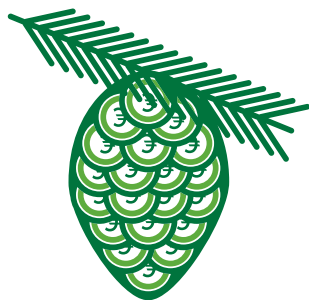
### TOIVO JOKINEN FRÅN ÄKÄSLOMPOLO

– Jag studerar skogsvetenskap vid Helsingfors universitet. Mina arbetsuppgifter den här sommaren har främst bestått av förnyelse- och drivningsgranskningar. Jag har också fått bära några plantlådor, som du kan se på bilden. Det bästa med sommaren har varit de vänliga kollegorna, att jobbet är flexibelt och att få vara utomhus en stor del av tiden.



### RONJA ÅKERBLOM FRÅN KARLEBY

– Jag studerar nu tredje året till skogsbruksingenjör vid Tammerfors Yrkeshögskola och har utfört min praktik i norra teamet. Den här sommaren har jag mest jobbat med planterings- och drivningsgranskningar. Det bästa med praktiken i år var att jag fick lära mig mycket nytt och ha varierande arbetsuppgifter.



### LUKAS NORRÉN FRÅN NORRA VALLGRUND

– Jag är på slutrakan av mina skogsbruksingenjörstudier vid Yrkeshögskolan Novia i Ekenäs. Jag har utfört min praktik på mellanområdet och har sedan 1.8 ett vikariat i Närpes fram till årets slut. Under praktiken på mellanområdet har jag främst utfört terrängarbeten; bandat råar, skogsbruksplanerat och kollat åtgärdsförslag. Jag har även varit delaktig i skärgårdsdrivningen genom att göra anmälningar till Tullen över hamntrafik. Det bästa med arbetet är att man kan planera upplägget av dagen själv och då blir inte arbetet så ensidigt. Och förstås att vara ute i naturen fast vädret inte alltid är strålande.



### ANDRÉ NORRÉN FRÅN NORRA VALLGRUND

– Jag inleder nu i höst mitt tredje år som studerande till skogsbruksingenjör vid Yrkeshögskolan Novia i Ekenäs. Det är andra sommaren som jag gör praktiken vid Skogsvårdsföreningen Österbotten och detta år har jag varit stationerad i Nykarleby tillhörandes det Norra Teamet. De arbetsuppgifter jag främst har haft är skogsvärderingar, bandning och även en del uppgifter som hörde till skärgårdsavverkningen vid Stora Hamnskäret och Träskesören. Det bästa med praktiken är nog gemenskapen i de olika teamen och även de varierande arbetsuppgifterna.

Jonatan Wiklund deltar inte i artikeln.



## Din nya skog växer redan hos oss.

**Mellånå Plant**  
Kristinestad • Dagsmark • (06) 229 2211  
[www.mellanaplant.fi](http://www.mellanaplant.fi)

## FÖRSÄLJNING OCH SERVICE

**STIGA VIKING** **AKU** **släpvagnar**

Magnesiumram, lång serviceintervall, utmärkt vibrationsdämpning och acceleration gör dessa Stihl C-M till dina drömsågar!

**STIHL MS 201 C-M**  
• Vikt 4,0 kg / 1,8 kw  
**699,-**

**STIHL MSA 70.0 C-B**  
Batteridrivna såg  
• Bruktid ca 35 min (AK30) inkl. batteri och laddare  
**395,-**

**STIHL MS 241 C-M**  
• 42,6 cm<sup>3</sup>, 2,3 kW/3,1 hk, 4,5 kg  
**599,-**

**STIHL FS490 C-E MK**  
2,4 kW röjsåg  
• 51,6 cm  
Priser inkl. moms 25,5%.  
**1090,-**

**STIHL MS 231 C-M**  
• 42 cm<sup>3</sup>, 3 kW/2,7 hk, 4,8 kg  
**399,-**

**M-TRONIC** styrsystem  
Ingen shoke och inga justeringar

Service av Lantbruks- och entreprenadmaskiner, reservdelar, tillbehör, oljor m.m.

Auktoriserad Valtra, Fendt, Sampo, Rosenlew, Huddig och Lännen -service

**VALTRA** **SAMPO ROSENLEW** **FENDT** **HUDDIG** **LÄNNEN**

**MASKINSERVICE • KONEHUOLTO**  
**MARANDER**

Cirkelvägen 15, 65100 Vasa. Tel. 318 2950, 0500 364 688  
[www.marander.fi](http://www.marander.fi) • e-post: [marander@maskin.netikka.fi](mailto:marander@maskin.netikka.fi) Snabb och pålitlig service!

# KLIMATSMART SKOGSFÖRNYELSE OCH VIKTEN AV BLANDSKOG

TEXT Gun Anderssén-Wilhelms FOTO Emma Buss

**M**ed en vårlig bild på vackra blåsippor inledde Annikka Selander, tidigare skogs-vårdsexpert vid Skogscentralen, sin tvådelade Teams-föreläsning den 14 maj om skogsförnyelse och om vikten av blandskog – just den dagen när värmen på allvar kom till Öst-erbotten. Blåsipporna markerade att naturen hade vaknat; ”koldioxidmaskineriet” hade startat.

## Extremväder

– I dag är det klimatanpassad skogs-vård som gäller, påpekade Selander inledningsvis, eftersom klimat-förändringen ju också syns i skogen. Med en högre medeltemperatur följer en längre växtsäsong. Träden växer allt snabbare samtidigt som risken för skogsskador ökar. – En ojämnt fördelad nederbörd kan bland annat leda till att granen torkstressas med svagare motståndskraft som följd. En kortare tjalpeperiod och ett tunnare snötäcke ökar risken för körskadorna. Mera extremväder är att vänta.

## Kostnadseffektivitet

Oberoende av hotbilderna innebär våren för många skogsägare att det är dags för plantering. Det avverkade, mogna beståndet ska ersättas med nytt. Och det är snabba ryck som gäller, för den naturliga vegetationen hinner annars lätt före. Men det gäller att välja rätt metod såväl när det kommer till markberedning som till mängden plantor. Kostnadseffektivitet är som i många andra fall inte detsamma som billigt.

– Sparar man i början, får man betala för det sen, påminde Selander.

När är det då dags att förnya ett bestånd?

– Ja, skogslagen tar inte mera ställning, som vi vet. Det är läge för förnyelse då skogsägaren har större nytta av att förnya beståndet än att låta det växa vidare. Det är alltså skogsägarens målbild som avgör. Det kan låta enkelt – men ha koll på beståndets hälsa och växtkraft, tipsade Selander. Hur ser till exempel toppskottet på granen ut. Är det tydligt?

## Skogens omloppstid

I dag talas om vikten av att förlänga omloppstiden för skogen.

– Men, konstaterade Selander, i praktiken avgör ofta skogsägarens virkesproduktionsmål och läget på virkesmarknaden tiden. Självfallet spelar också faktorer som landskapsfrågor och rekreation in.

Förnyelsen är en kedja av åtgärder, där det gäller att välja den metod som innebär minst risker. Vid val av trädslag är det ståndorten och jordarten som avgör. Gran bör som känt undvikas på alltför karga ståndorter. Vårtbjörken kräver bördig jord – och den är att föredra framom glasbjörken som tidigt får röt-skador. Viktigt är att använda förädlad frö- och plantmaterial, som är bäst anpassat för lokala klimatförhållanden. Samt utnyttja långtids-väderprognoser vid sådd och plantering och fröskördsprognoser vid naturlig förnyelse.

Markberedningen är viktig, för den förbättrar resultatet vid plantering, sådd och naturlig förnyelse. Det handlar helt enkelt om att genom upphöjning och blottad mineraljord ge plantan ett försprång i



förhållande till annan vegetation. Sen är grästrampningen kring den späda plantan lika viktig. Den bekämpar både snytbaggar och förebygger sorkskador utöver att den ger plantan utrymme att växa.

## Blandskog

I dag är blandskogen på tapeten. Vad klassas som blandskog?

– Jo, ett bestånd där 25 procent är något annat trädslag än huvudträdslaget. Den nyaste forskningen vad gäller blandskog ger rådet att man vid slyröjningen kring en meter höga barrträdplantor inte kapar alla frösådda björkar, för de är ett viktigt komplement till barrträden. Stubbskotten ska man däremot inte lämna. Bra är det om man redan från början har en plan att ett område ska bli en blandskog. Konkreta tips för hur man skapar en blandskog är att man planterar 1000 granar istället för 1800, 500 talar planteras eller sås och så lämnar man 300 markberedningsspår tomma, jämnt fördelade över ytan. (För mera tips: se SEKAVA - Sekametsien kasvatusmallit)



Vill du komma med i Skogsglantan?

Ta kontakt via e-post: skogsglantan@svf.fi



## Resiliens

Resiliens är ordet för dagen. Det betyder i skogssammanhang en förmåga hos ett bestånd att motstå förändringar och störningar, återhämta sig efter dem och anpassa sig till nya förutsättningar. Här bedöms blandskogen ha just denna förmåga. På köpet stärks biodiversiteten. Lövträdsförnan förbättrar marken och gynnar marklevande organismer som luckrar upp jorden, marken blir mindre sur. Förutsättningarna för mångsidig död ved ökar. En rikare artsammansättning ökar resiliensen; skadedjuren är som känt specialiserade ... Utöver bättre hårdighet mot de risker som klimatförändringen medför, får skogen ett högre rekreations- och landskapsvärde, påpekade Selander i sin intressanta och informativa föreläsning.

Selanders råd var sammanfattningsvis att vi ska sköta om vår skog så att den hålls mångsidig, gynna blandskog om växtplatsen så tillåter, sköta plantbestånden, gallra i tid, undvika körskador och anpassa omloppstiden till beståndets skick.

## KOLUMN

# Skogen som inspiration

Charlotta Frantz

Skogen är en inspirationskälla. Det är något med suset i trädkronorna, den syremättade luften, doften av liv. Lugnet och stillheten. Måhända avbrutna av knattret från en röjsåg eller ylandet från en tvåtaktsmorsåg, men det är inget som stör en skogsägare, det hör till.

Jag hittar mycket inspiration i naturen. När jag rör mig i skogen får jag idéer, och tid att tänka. På livet i stort, på problem och deras lösningar, på planer och målsättningar. Jag tycker om att skriva och mycket av inspirationen till mina historier kan jag faktiskt hitta i skogen. Under en löptur på en vacker skogsstig när hjärnan inte behöver tänka på annat än var man ska sätta fötterna (och möjligen om någon orm kanske ligger och spanar i blåbärsriset) får idéer möjlighet att presentera sig. Sådana som går vidare, och sådana som aldrig blir mer än en idé.

Skogen återkommer i mina berättelser, på olika sätt. Det är folk som vandrar i skogen till en liten tjärn och kontemplerar. Det är någon som springer – liksom jag – över stock och sten, och historien presenteras genom personens tankar, för man hinner tänka ganska mycket på en löptur. På saker som för historien vidare eller som komplicerar den.

## *Vi får inte bara ta för givet, den rikedom som skogen är och ger*

Jag skrev en novell om någon som sprang vilse i skogen, följde en stig som bara fortsatte och fortsatte och inte hittade tillbaka, och sedan kom till en annan dimension, eller något. En tur till ett kantarellställe i skogen gav en annan idé till en historia om en kantarelltjuv, och vad begäret efter den gyllengula skatten kan leda



till. Och det här med skogsvägar och väglag sedan, där finns en uppsjö av idéer. Det är någon som ska sköta ett väglag, och det finns kanske någon annan som inte vill betala sin välgavgift, eller som inte betar sig på vägen som man ska, och det kan leda till konflikter med oanade konsekvenser. Det finns hur många idéer som helst och den gemensamma nämnaren är skogen.

Annars så är det bärtider och det är inspirerande i sig (och något stressande, det ska medges). Våra bär i skogen är en oerhörd rikedom; rena, goda, fullproppade med vitaminer och antioxidanter och diverse föryngrande, förskönnande och alla möjliga slags superämnen. Gratis dessutom. Jag tänkte på det när jag plockade lite blåbär på skären i somras, att vad synd det är att resursen är så underutnyttjad. Det kan inte vara mer än någon procent av bären som plockas och det är rent slöseri att merparten blir kvar och ruttar bort. I synnerhet i år, när vårt land inte har fått den utländska bärplockararbetskraft det behöver. Det är ingen lätt sak att plocka blåbär, det ska sägas, åtminstone inte om man plockar dem rent, för hand. Det tar lång tid, att få ihop ett helt ämbar tar för mig nog

en hel dag, och även om den dagen skulle erbjuda en hel massa idéer så brukar jag som den bekväma nutidsmänniska jag är ändå betala bort en del av besväret och få ett ämbar hemlevererat. Det är symtomatiskt, vi är för bekväma och lata och tycker att vi inte har tid, fast det egentligen är det bästa man kan lägga sin tid på. För sedan, när bären är slut i frysen eller frysdisk och vi står där med vitaminbrist, då får vi skylla oss själva.



Naturlig förnyelse i Harjux. I bakgrunden kan du se tallar som ännu står kvar efter stormen Aila 2020.



# Framtidens skogar – skogsförnyelse som kurstema

TEXT OCH FOTO Emma Buss

En solig och varm förmiddag i maj samlades några skogsintresserade kvinnor till kursen i skogsförnyelse, del 2. Kursen arrangerades på initiativ av det kvinnliga nätverket Skogsglántan, som är en del av Skogsvårdsföreningen Österbotten, i samarbete med projektet ProForest.

**F**öre själva fältdagen hade kursdeltagarna samlat på sig teoretisk kunskap om skogsförnyelse med Annikka Selander och nu var det dags för fältbesök i Nykarlebynejden. Vi fick bekanta oss med olika metoder för skogsförnyelse: naturlig förnyelse, sådd och plantering. Anders Hjortman, fältchef på SVF Österbotten guidade oss genom de olika förnyelse- och markberedningsmetoderna. Även skogsvårdsinstruktör Anders Råstedt och skogsbruksingenjörsstuderande

Frank Hjulfors delade med sig av sin kunskap och erfarenhet.

Inledningsvis fick vi lära oss vilka trädslag som är dugliga för skogsförnyelse enligt skogslagen. Dessa är tall, gran, vårtbjörk, ask och lärk. Nu märker du kanske att glasbjörken fattas i listan ovan – och mycket riktigt är det så. Dock får ett bestånd kompletteras med glasbjörk, men då maximalt 20 procent av antalet. I ett bestånd med barrträd bör det finnas 1500 träd per hektar enligt skogslagen.



Här ser du skillnaden mellan en naturlig (t.v.) och planterad (t.h.) tall i unga år. Om några år är det troligt att den naturliga tallen har hunnit i kapp den planterade tallen.

I Harjux fick vi bekanta oss med naturlig förnyelse. Här hade så kallade fröträd lämnats kvar i syfte att sätta i gång den naturliga förnyelse-

processen. Minns du stormen Aila som drog in över Finland år 2020? På bilden nedan kan du se att några tallar klarade sig helskinnade från stormen.

– I och med att dessa tallar klarade stormen, kan man tänka sig att deras frön har bra arvs massa, förklarade Råstedt.

Vid naturlig förnyelse är rekommendationen att avverkning sker så att det lämnar kvar 50–100 fröträd per hektar. Skogen i Harjux hade klarat sig förhållandevis bra, men vissa delar krävde kompletteringsplantering för att säkerställa en jämn och hållbar återväxt.

I Harjux fick vi även bekanta oss med kontinuerlig beståndsvård. Det innebär att det i ett bestånd finns träd i olika åldrar och storlekar. I beståndet avverkas endast vissa träd, medan andra får stå kvar och växa vidare. Detta genomförs med cirka 15 års mellanrum. Beståndet får inte bli för glest och en utmaning är att inte skada rötterna.

– Trädtopparna avslöjar tydligt hur träden mår. Här mår granarna bra då det har kommit nya fina skott i topparna, förklarade Hjortman.

Vi avslutade fältbesöket i Harjux och åkte vidare till ett skifte där terrängen var något stenig. Här hade sådd av tallfrön utförts maskinellt i samband med markberedningen. Kostnaden för frön som ligger runt 300 euro per hektar diskuterades. Vi fick även bekanta oss med hur det går till att så manuellt, till exempel med hjälp av ett så kallat sårör.

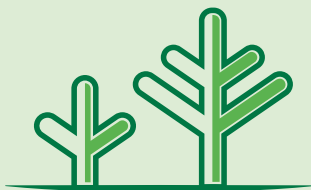
Efter en lunchpaus åkte vi iväg för att besöka en granplantering i närheten av Lillsocklot. Här fick vi även se fläckhögläggning med bräcke. Dagen avslutades i närheten av Kovjoki där vi fick plantera gran på ett område som markberetts med fläckhögläggning. Vi fick även en hel del viktig information gällande val av plantor och hantering av dessa.

Fältdagen var inte bara informativ, utan också ett tillfälle för nätverkande och erfarenhetsutbyte mellan deltagarna. Deltagarna uttryckte sin uppskattning för möjligheten att få praktisk kunskap och



## Val och hantering av plantor

- Plantorna kan beställas i olika storlek beroende på marktyp.
- Ju större plantan är, desto bättre förutsättningar har den att överleva. Dock är priset på större plantor också högre.
- Plantornas ursprung spelar roll. Det här innebär att en planta från ett träd i Socklot troligen inte växer lika bra i till exempel Lappland.
- Plantorna kan behandlas mot till exempel snytbagge och/eller älg.
- Plantorna levereras frys-ta och ska tinas långsamt. Därför ska de förvaras skuggigt och svalt.
- Du kan stapla lådorna så att luften kan cirkulera genom lådan.
- Vattna plantorna vid behov.



Kontinuerlig beståndsvård i Harjux



Här förevisar Frank Hjulfors hur ett sårör fungerar.



Här har snytbaggen angripit en ung tallplanta. Eftersom snytbaggen inte tycker om att få sand mellan tårna, så är det bra att en tillräckligt stor omkrets runt plantan är täckt av mineraljord.

erfarenhet om skogsförnyelse direkt från Svfs experter. Om du behöver hjälp med val av markberednings- och förnyelsemetod, kan det vara bra att diskutera med din lokala skogsvårdsinstruktör.

### Är din väg i behov av förbättring eller grundförbättring? Ta kontakt:

**Karleby-Nykarleby:**

Kristian Gäddnäs, tel 040 660 2042,  
e-post: kristian.gaddnas@svf.fi

**Vörå:** Dan Kullman, tel 050 591 0383,  
e-post: dan.kullman@svf.fi

**Kristinestad-Korsholm:**

Jami Pirttimäki, tel 040 660 2440,  
e-post: jami.pirttimaki@svf.fi

Skogsvårdsföreningen erbjuder administrativa tjänster till väglagen och utför vägunderhåll.

Kontakta Mats Holmgård,  
tel 041 731 7593,  
e-post mats.holmgard@svf.fi  
(från och med 2.1.2024)



Foto: Emma Buss

## SYD

**VÄGPROJEKT:****Johannesdal i norra Pörtom:**

Grundarbeten har gjorts under augusti månad, inkommande vinter då vägkroppen tjälats kommer vi att spränga berg och köra på ett bärande lager av bergskross. Vår målsättning är att vägen kan överlätas åt väglaget till hösten 2025.

**Berget skogsväg i Molpe:**

Vägområdet har öppnats under sommaren och vi har ansökt om Metka stöd för vägbygget i juli. Så snabbt som vi får ett finansieringsbeslut kommer vi att välja entreprenörer för projektet. Förhoppningsvis kan grävmaskinsarbeten inledas ännu i höst.

**Heno skogsväg i Taklax:**

Grundförbättringen är planerad och planen har godkänts av väglaget, i skrivande stund samlar vi in de sista fullmakterna för projektet. Finansieringsansökan till Finlands skogscentral så snabbt som alla fullmakter erhållits, byggstart planerad till sommaren 2025.

**Smalmossa skogsväg i Övermark:**

Vägbygget har planerats och entreprenörer för projektet har valts. I slutet av augusti hålls vägförretning där vägrätten fastställs och väglag bildas, därefter kommer vi att anålla om Metka stöd för projektet. Vägområdet huggs upp under vintern och grundarbeten påbörjas sommaren 2025.

**Nölaxträsk skogsväg i Tjälax:**

Grundförbättringen planerad och planen godkänd av väglaget. Vi har ansökt om Metka stöd i maj och förhoppningsvis beviljas det så att

grundarbeten kan påbörjas ännu i höst. Avverkningen av vägområdet färdigställs inom kort och val av entreprenörer så snabbt som finansieringsbeslutet erhållits.

**Stormossvägen i Kalax:** Planeringen av grundförbättringen till stort färdig och presenteras åt väglaget i samband med vägförretningen som vi ansökt om i februari 2024. Efter vägförretningen kommer vi anålla om Metka stöd för grundförbättringen och troligtvis kan arbeten påbörjas sommaren 2025.

**Fjärdsvägen i Bäckby:**

Grundförbättringen är planerad och väglaget har godkänt planen. Vi har också hållit en vägförretning samt huggit upp vägområdet. Vi har ansökt om Metka stöd i maj och förhoppningsvis beviljas det så att grundarbeten kan påbörjas ännu i höst.

**Spagmossa skogsväg i Lappfjärd:**

Grundförbättringen är planerad och väglaget har godkänt planen. Vi har också huggit upp vägområdet. Vi har ansökt om Metka stöd i maj och förhoppningsvis beviljas stödet så att grundarbeten kan påbörjas ännu i höst.

**Judan skogsväg i Lappfjärd:**

Grundförbättringen är planerad och planen har godkänts av väglaget, i skrivande stund samlar vi in de sista fullmakterna för projektet. Finansieringsansökan till Finlands skogscentral så snabbt som alla fullmakter erhållits, byggstart planerad till sommaren 2025.

**DIKESPROJEKT:**

**Berget dikesplan i Molpe:** Alla berörda markägare har meddelat intresse

för dikesrensningen, projektet har planerats i terräng och anmälan om dikning har gjorts. Dikeslinjerna avverkas förhoppningsvis ännu i höst, så att Sebastian Smått kan inleda rensningen tills vintern.

**Sane-Höusne dikesplan i Pörtom:**

Sebastian Smått inledde dikesrensningen i vintras och i dagsläget har ca. 60% av planerade diken rensats. Dikesrensningen fortsätter i höst och vår målsättning är att få alla arbeten gjorda tills våren.

**Nymossens dikesplan i Pörtom:**

Projektet har erhållit finansiering och inom kort kommer vi att välja entreprenör för projektet. Avverkningen av dikeslinjer pågår och förhoppningsvis kan arbeten inledas inkommande vinter.

**Norrskogens dikesplan i Näsby:** Ca. 90% av planerade diken är rensade, återstående arbeten blir utförda under hösten 2024. Efter att arbeten gjorts lämnar vi in en verkställighetsanmälan till Skogscentralen där vi meddelar att projektet kan avslutas.

**Rävåsens dikesplan i Tjock:** Markus Söderback har rensat alla diken på dikesplanen. Markägarna har getts möjlighet att ge respons och utgående från responsen kommer vi ännu att installera två dikestrummor. Efter att trummorna installeras kommer vi avsluta projektet.

**Utfallsrensning vid Storfladan i**

**Lålby:** Utfallsdiket har rensats, utjämning av dikesmassor återstår. Detta arbete görs inkommande vinter eftersom dikets svaga kanter kräver att marken tjälats. Samtidigt med att rensningsmassorna jämnas, rensar vi också bort slam som samlats ställvis i diket.

Smultronskog dikesplan i Dagsmark: Alla planerade diken har rensats och små korrigeringar har gjorts utgående från erhållen respons. Till näst lämnar vi in en verkställighetssanmälan till Finlands skogscentral med mål om att avsluta projektet.

**Börkmossens-, Börkmossens västra- och Börkmossens östra dikesplan i Lappfjärd:** En stor del av dikeslinjerna öppnades i vintras, samtidigt har en del diken blivit rensade. I höst rensas utfallsdiken som går genom Börkmossen, så att reserande diken kan rensas. Deadline för alla tre projekt är våren 2026.

**Bodarna dikesplan i Sideby:** Projektet har beviljats Kemera stöd och öppnandet av dikeslinjer är klart. Markus Söderback kommer att utföra dikesrensningen inkommande vinter, under hösten byter vi vägtrummmorna som stoppar upp vatten i diken som skall rensas.

## MELLAN

### VÄGPROJEKT:

**Kvevlax sidovägar, Korsholm:** Projekt med ELY-centralen som ger markägare möjlighet att komma till sina skiften efter uppsättning av mitträcke på riksåttan. Finansiering klar, arbetet ska påbörjas.

**Norra Vörå-Karvat skogsbilväg:** Grundförbättringen färdig. Slutredovisningen sänds till Skogscentralen.

**Kocki skogsbilväg i Komossa:** Grundförbättringsprojektet har startat. De första delfakturorna sänds ut under hösten. Vi tar en paus i grundförbättringen under vintern och låter vägen stabilisera sig. Vägen färdigställs nästa sommar.

### DIKESPROJEKT:

**Blemörsund II på Replot:** Rensning av utfallsdiken i Västra Norrhag. Vinterdelen grävdes under vintern och kvar är delar av huvuddiket. Avsikten är det rensas före vintern.

**Sommarön på Replot:** Dikesrensning, avverkning av dikeslinjerna ska göras innan grävningen kan utföras.

**Karisor-Långmossen dikesplan i Petsmo:** Dikningen planerad i terräng och anmälan om dikning gjorts

till Ntm-centralen. Till stort sätt alla markägare har gett sin fullmakt åt projektet, beroende på Ntm-centralens utlåtande siktar vi på att kunna inleda dikningen tills inkommande vinter.

**Frängsäng dikesplan i Vasa:** Projektet har beviljats Kemera stöd, dikeslinjerna kommer öppnas under vintern. I höst kommer vi välja entreprenör för projektet så att dikesrensningen kan inledas direkt dikeslinjerna avverkats.

**Myntti dikesplan i Replot:** Dikningen planerad i terräng och alla berörda markägares fullmakt erhållits. Projektet väntar på Ntm-centralens utlåtande vartefter dikesrensningen kan utföras, Yngve Rex fungerar som projektets grävmaskinsentreprenör.

**Helenemossen i Rimal:** Alla arbeten har gjorts och delägarna har getts möjlighet att ge respons på utfört arbete. Inom kort kommer vi att komplettera dikesrensningen enligt erhållen respons varefter vi avslutar projektet.

**Narne norra i Malax:** Näst intill alla diken har rensats, nu återstår några vägtrummmor som ännu bör bytas. Markägarna har getts möjlighet att ge respons på det utförda arbetet. Så snabbt alla arbeten färdigställts i höst, avslutar vi projektet.

**Narne södra i Malax:** Projektet har beviljats Kemera stöd och öppnandet av dikeslinjer pågår. Under hösten begär vi offert på grävarbeten så att dikesrensningen kan inledas inkommande vinter.

**Moberget i Malax:** Projektet har beviljats stöd och Yngve Rex valts till entreprenör. En liten del av projektet rensades i vintras, under hösten kommer vi byta vägtrummmor som stoppar upp vatten så att vi sedan kan fortsätta dikesrensningen i vinter.

**Rimossen i Nyby:** Planen har fått Ntm-centralens utlåtande samt Kemera stöd. Avverkningen av dikeslinjer har framskridit bra och grävmaskinsentreprenör väljs under hösten. Planerad dikesrensning vintern 2024 – 2025.

**Vörmossen dikesplan:** Under hösten utförs arbeten som i vintras sparades till barmarkspenoden.

**Böte 2 dikesplan:** De inledande rö-

jningarna och avverkningarna har påbörjats.

**Blomsteräng dikesplan:** Entreprenör vald och arbetet inleds inkommande vinter.

**Västerhankmo dikesplan:** Röjningarna och avverkningarna påbörjas.

**Zachris dikesplan:** Dikningen färdig och slutredovisningen har sänts till Skogscentralen.

## NORR

### VÄGPROJEKT:

**Fröudbacka skogsväg i Katternö by:** Ansökan om finansiering med Metkastöd har lämnats in.

**Gamla Snårvägen, Kronoby:** Lantmäteriförrättning för grundande av vägslag hålls och ansökan om Metkastöd lämnas in efter förrättningen.

**Jolkkaträsk skogsväg, Nedervetil:** Planeringen av grundförbättring fortsätter och vägstämma hålls 2024.

**Vargskog skogsväg i Karby, Sundby:** En andra vägstämma har hållits i juli 2024 och ansökan om finansiering med Metkastöd lämnas in i höst.

**Storedevägen i Kronoby:** Lantmäteriförrättning för grundande av vägslag hålls och ansökan om Metkastöd lämnas in efter förrättningen.

**Storkärbacka enskilda väg i Forsby, Pedersöre:** Vägslaget har fattat beslut om grundförbättring av ett vägavsnitt på 4150 m och förbättring av bron över Kovjoki å. Planeringen fortsätter och en andra vägstämma hålls i höst.

**Drangnäs skogsväg i Överesse, Pedersöre:**

Vägslaget har fattat beslut om grundförbättring på vägstämma i juli 2024. Ansökan om Metkastöd lämnas in i höst.

### ISTÅNDSÄTTNINGSDIKNINGSPROJEKT:

Dikningsrensningen fortsätter på projekt som fått beslut om kemera stöd. Dikningsrensningar utan statsstöd planeras och verkställs.



**MARS Framgångar för Johnny Fagerholm i FM-tävlingarna i skogsfärdigheter**

Skogsvårdsinstruktör Johnny Fagerholm knep ett brons i finska mästerskapen (FM) i Skogsfärdigheter som avgjordes i Jämijärvi 15–16.3.2024. Utöver medaljen blev Fagerholm utsedd till årets skogsiddrottare i allmän klass för året 2023. Det är inte första gången på prisfallen - under de senaste tre åren har Fagerholm nämligen samlat på sig fyra medaljer från tävlingar i Sodankylä 2022, Vuokatti 2023 och nu senast i Jämijärvi 2024. Senare i höst, dvs. 4-5.10 ordnas FM-tävlingar i skogsfärdigheter för skogsfackmän i Jakobstadsregionen.

Foto: SMUL

**MARS Forstmästare Eemeli Kokkonen**

I mars fick skogsvårdsinstruktör Eemeli Kokkonen sin forstmästarexamen från Helsingfors Universitet. Kokkonen fick även ta emot ett stipendium av Industrieforstmästarna rf för sin Pro gradu avhandling. – Avhandlingen handlar om förutse medelgrovlek och sortimentfördelning i gallring med fjärranalys, och är gjord i samarbete med skogsvårdsföreningen och Helsingfors universitet. Efter stipendieutdelningen deltog jag i ett seminarium om den senaste forskningen kring virkesdrivning. Seminariet arrangerades av Metsäteho, dvs. skogsindustriernas forskningsbolag. Om du är intresserad av att läsa min avhandling kan du kontakta mig, förklarar Kokkonen.

Foto: privat



**APRIL Fullmäktige sammanträde 4.4.2024 i Vasa**

36 av 39 ledamöter och hela styrelsen närvarade. En uppdaterad valordning godkändes och även stadgarna uppdaterades för att vara synkroniserade med valordningen och förordningen om skogsvårdsföreningar. Mötet avslutades med ett intressant föredrag av Anders Portin om skogens roll. Foto: Emma Buss



**APRIL Imponerande peno!**

Skogsägaren Erik Järf i Karperö har levererat över 200 kubikmeter virke till skogsvårdsföreningen vintern 2023–2024. Foto: Mats Linnsén



**APRIL Barn och unga fick prova på plantering**

I slutet av april tog skogsvårdsinstruktören Matias Storm och kommunikatören Emma Buss emot ett gäng elever från Vasa Övningsskola. Några dagar tidigare kom ett ordentligt snöfall som inte hann smälta bort, så trots väderomständigheterna fick både elever och lärare prova på att plantera och beräkna trädens höjd och volym på en provyta. Under samma vecka fick uppemot 90 dagisbarn i Vöråtrakten prova på plantering tillsammans med skogsvårdsinstruktörerna Dan Kullman och Hilding Södergård. Foto: Dan Kullman





### MAJ Väder, vind och Värlox Inn

Att jobba utomhus har sina sidor. Vissa dagar skiner solen och havet är stilla – andra dagar öser regnet ner och vinden viner. Ena dagen kan lunchen ätas på klipporna – och andra dagar får man checka in under klippstenarna på Värlox inn. På bild: Lukas Norrén. Foto: Dan Kullman och André Norrén

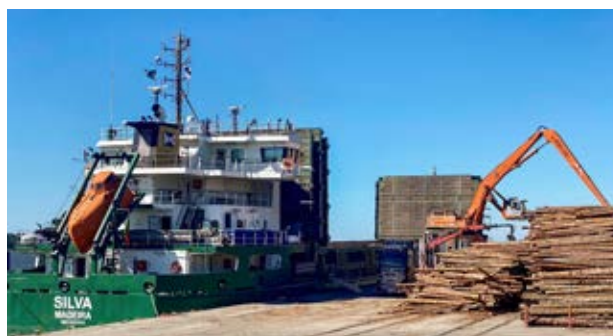


### MAJ Sommarpraktikanternas inskolningsdag

I början av maj fick vi välkomna årets praktikanter på kontoret i Runsor. Förmiddagen inleddes på kontoret i Runsor med praktisk information och på eftermiddagen blev det fältbesök i Kuni. Under fältbesöket gick Anders Hjortman igenom hur man bl.a. genomför förnyelsegranskningar. Vi hade tur med vädret och nästintill alla granplantor som granskades såg ut att växa bra. Dagen avslutades med ett besök till en hundraårig gammal granskog. Foto: Emma Buss



**JUNI Team södra och mellan samlades för det månatliga teammötet i Molpe** Foto: Emma Buss



### JUNI Ett fartyg kommer lastat med 5000 m<sup>3</sup> barmassaved

Strax efter midsommar var det full fart i Vasa hamn på Vasklot. M/V Silva lastades med 5000 m<sup>3</sup> barmassaved från främst gallringar, vilken samma dag skulle fraktas västerut. Foto: Emma Buss

### JUNI Skogsvårdsförman Erik Sandvik

Skogsvårdsförman Erik Sandvik fick sin skogsbruksingenjörsexamen från Yrkehögskolan Novia i Ekenäs 14.6.2024. I sitt examensarbete undersökte Sandvik skogsägarnas synpunkter på plantskogsvårdens vikt och lönsamhet. Vi gratulerar Sandvik till examen!



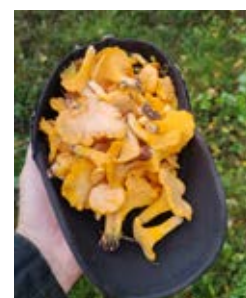
### JULI Farmarimässan i Seinäjoki 4–6.7

I början av juli gick Farmari lantbruksutställningen av stapeln i Seinäjoki. Skogsvårdsföreningen Österbotten fanns representerade tillsammans med SLC och ÖSP. Sammanlagt 91 000 beräknas ha besökt mässan under de tre dagarna. 2026 ordnas mässan i Kalajoki.



### JULI Sett i skogen

En gammal stubbe ger plats åt en ny gran att växa och ta över. Fotot taget i Uttermossa. Foto: Eemeli Kokkonen



**AUGUSTI** En keps fylld med delikatess Foto: Lukas Norrén

# Flodpärlmusslan

**En mardröm för oss inom skogsbranschen. Tidningar, TV och radio fylls av rapporter om avverkningen i Suomussalmi, om skogsmaskinen som körde av och an över ån Hukkajoki och tusentals flodpärlmuslor som utplånades på kuppen. Hela skogssektorn och alla vi som verkar inom den är satta på skambänken.**

Den överskuggande tanken då man tar del av en sådan här händelse är hur det här kan ske år 2024? Vi har en skogslog som godkändes för snart trettio år sedan som nämner biologisk mångfald i sin första paragraf. Vi har en ny naturvårdslag som trädde i kraft senast i sommar. Vi har system för skogscertifiering. Vi har olika former av miljöförbindelser och hållbarhetsåtaganden. Vi har naturvårdsutbildning och information till skogsfackmän och maskinförare. Och vi har digitala karttjänster också i skogsmaskinerna där skyddsvärda områden finns utmärkta.

## *Det här borde helt enkelt inte ha varit möjligt – men ändå skedde det*

Det här borde helt enkelt inte ha varit möjligt – men ändå skedde det.

Flodpärlmusslan är ingen obetydlig eller okänd art. Den är en art som ofta nämns då miljöhänsyn diskuteras och den finns omnämnd i propositionen till vår nya naturvårdslag som trädde i kraft sommaren 2023. Oberoende om man någonsin sett en flodpärlmusla eller inte så har de flesta hört om arten och därför borde NTM-centralens meddelande om förekomsten ha lett till en ytterst stor försiktighet.

Säljaren av virket hade varit i direkt kontakt till skogsbolaget och gjort upp om virkesaffären. Den lokala skogsvårdsföreningen hade alltså ingen del i det hela. Trots det – och speciellt innan utredningarna ger närmare klarhet – drabbar det skedda hela skogssektorn och alla aktörer inom branschen. Vi är alla satta under lupp och i skrivande stund är det ännu för tidigt att sja om i vilken utsträckning tragedin har på utbudet av virke eller på nya normer, regler och tillvägagångssätt inom branschen.

Det som skett är en katastrof på många plan. Direkt inverkar det på miljön, på den hotade arten flodpärlmusslan och på dess förekomst i ån Hukkajoki.

Det uppvirvlande bottensedimentet har en betydligt mer långvarig inverkan på flodpärlmusslan än den direkta mekaniska skadan på de överkörda musslorna. Det är också en stor förlust i första hand för hela skogsnäringen. För att inte tala om de skogsexperter, såväl inom företagets skogsavdelning som i andra skogsorganisationer, som i årtal arbetat för en hållbar utveckling, ökad miljöhänsyn och ett ansvarsfullt beteende. Folk mår helt enkelt illa då de ser hur det



**Anders Portin**  
Skogsombudsman SLC

de arbetat för i årtal sköljs i väg med bottenslammet i Hukkajoki.

Hela skogsbranschen väntar nu på att få mera information, direkt från de inblandade och från den polisutredning som är i gång, om hur i hela fridens namn det kunde gå så snabbt. Brast det i interna regler eller i informationsgången, var det ett katastrofalt misstag av någon enskild mänska eller var det någon som helt enkelt struntade i alla regler och allt vad god ton heter? För det här borde helt enkelt inte ha varit möjligt. Ännu viktigare – vad kan göras för att hindra att något liknande sker i framtiden?

I väntan på de här svaren visar det skedda hur otroligt viktigt det är att vi alla, oavsett om vi är skogsägare, skogsexperter eller maskinförare, är observanta och noggranna i vårt arbete. Vi måste också visa hänsyn både mot miljön och mot andra människor samtidigt som vi bygger vidare på vårt kunnande. Enormt mycket arbete har redan gjorts gällande de här frågorna, men det här är en vandring utan slutdestination.

**Anders Portin**



Medlemsförmån!

# MT Metsä



**MT Metsä**  
Tryckta tidningen  
+ Digital prenumeration  
**50€** /6 mån

(norm. 86,40 €)  
1. perioden av den fortlöpande prenumerationen

**MT Metsä**  
Digital prenumeration  
**40€** /6 mån

(norm. 67,20 €)  
1. perioden av den fortlöpande prenumerationen



**MT Metsä är Finlands ledande skogsmedia  
– nytt om skogen 365 dagar i året.**

Med den digitala prenumerationen är du din egen skogs expert och kan fatta dina beslut med hjälp av tillförlitlig information. Läs, titta och lyssna, varje dag.

**Beställ på nätet!**  
**MT.FI/mhyjasen**  
eller använd QR-koden ovan.

**Erbjudandet är i kraft  
till den 20.12.2024.**



## Hur ser världens bästa skogsägarkunnande ut?

Tidningen Metsälehti är den finländska skogens oberoende organ, som ger dig skogsägandets bästa praxis och färdigheter, de senaste nyheterna och forskningen, samt ledande experter på området.

**Metsälehti Digi ingår nu också i medlemsförmånsprenumerationen (värde 142,80 €)**

**PRENUMERATION FÖR ETT ÅR, 23 NUMMER**

**95 €**

Norm. 166,50 €, din förmån 71,50 €

**BESTÄLL I DAG:**

**edutjasenelle.fi eller 09 315 49 840**

Berätta att du gör en MHY-medlemsförmånsbeställning, när du ringer.

**OBS!**  
Du kan dra av abonnemangsavgiften i skogsbe skattningen

## Metsälehti

Polku omaan metsään