



SkogsÄgaren

Skogsvårdsföreningen Österbotten rf:s medlemstidning 1/2024



**Vi valde
skogsbranschen!**

sida 22

**Presentation av
skogsvårdsföreningen**

sida 8

**Skogsdeklaration
2023**

sida 16

**Lagra
virket rätt**

sida 27



UTGIVNING 2024

Under året utkommer SVF Österbottens egen medlemstidning med tre nummer. I början av januari, i mitten av september och i mitten av december – nummer 1, 3 och 4. Nummer två i ordningen detta år är en nationell tidning som utges av MHYP i april och sänds till alla medlemmar i skogsvårdsföreningen Österbotten.

MetsänOmistaja, som är den finskspråkiga versionen och som utkommer två gånger per år utges under 2024 enligt följande: Det första numret är, liksom SkogsÄgaren 2024, den nationella tidning som utkommer i april. Det andra numret utkommer i början av oktober 2024.

Tipsa gärna skogsvårdsföreningen om vad du vill läsa om i tidningen!

INNEHÅLL

4

Virkeshandeln

12

2023 - Ett bra år



14

JUST NU
på Skogsvårdsföreningen
Österbotten

30

Skogsskador

32

Skogsgläntan

35

Korsord

HISTORIK UNDER ARBETE

Bästa medlemmar och skogsägare. Skogsvårdsföreningen Österbotten i samarbete med Kustmedia har ett pågående arbete kring utgivning av en historik.

Materialet ska utmynda i ett bokverk som handlar om det finländska privata skogsbruket under hundra år i allmänhet och i svenska Österbotten i synnerhet. Värdefulla informationskällor under arbetets gång är tidigare utgivna historiker, skogsvårdsföreningens arkiv, intervjuer med skogsägare, personal och vänner av skogsvårdsföreningarnas verksamhet. Texter har även samlats in av personer knutna till branschen/organisationen och lokala fotoarkiv är till hjälp. En tillsatt arbetsgrupp ansvarar för förverkligandet och materialinsamlandet pågår kontinuerligt.



Har du historier, material, fotografier från förr eller andra dokument som du tycker skulle passa in – tveka inte att ta kontakt. Vi behandlar foton varsamt och originalen returneras till utlånaren.

Ta kontakt med skogsvårdsföreningens personal eller direkt med Jennifer Hägen vid Kustmedia, telefon 06 344 1815 eller e-post: jennifer@kustmedia.fi.

Skogsvårdsföreningen är skogsägarnas egna förening i Österbotten. Hos oss behandlas alla skogsägare jämlikt. Du som medlem kan alltid be om råd i anknytning till din skog, det må sedan gälla virkeshandel, skogsvård, skogsbeskattnings, fastighetsförmedling eller naturskydd. Vi arbetar nära dig och sysselsätter lokalt, våra skogsfackmän, skogsarbetare och lokala entreprenörer känner väl till ditt område.

SKOGARNA I ÖSTERBOTTEN

- Skogsmark 504 000 ha
- Tvinmark 19 000 ha
- Impediment el. mots. 29 000 ha
- Vägar och infra 4 000 ha

Virkesbestånd

Totalvolym	73 milj. m ³
I medeltal på skogsmark	144 m ³ /ha
Medeltillväxt per hektar	6,7 m ³ /ha/år
Medeltillväxt	3,41 milj.m ³ /år
Största möjliga avverkningsuttag	2,63 milj.m ³ /år

www.skogsvardsforeningen.fi



Skogsägarna



UTGIVARE:
Skogsvårdsföreningen
Österbotten

REDAKTIONSRÅD:
Dan Kullman, Jan Slotte, Anders Hjortman, Charlotta Frantz och Lisbeth Bäck

OMBRYTNING:
Maria Lillås/Kustmedia
TRYCKERI:
KTMP GROUP 2024
UPPLAGA: 9700 ex.
PÄRMFOTO:
Anna Sand/Kustmedia
PARADEN:
Oliwer Nääs och Isak Norrgård

MEDLEMSTIDNING 1/2024

DISTRIBUTION:
Till medlemmarna i Skogsvårdsföreningen Österbotten



Kondition – både för skogen och den som håller i sågen

Kenneth Påhls | styrelsens ordförande

BÄSTA SKOGSÄGARE. Bevakningen av skogsägarnas intressen är en viktig del av skogsvårdsföreningarnas verksamhet. Detta sker lokalt inom skogsvårdsföreningens ramar och nationellt via SLC/MTK. På det lokala planet sker intressebevakningen av förtroendevalda skogsägare med ett brinnande intresse för näringen och vårt lokalsamhälle. Ibland kan det vara svårt att hitta personer som är villiga att ställa upp för detta viktiga uppdrag. Tidsbrist, blygsamhet eller kanske man tycker att ens kunskapsnivå inte räcker till, kan vara bidragande orsaker till att inte blivande förtroendemän och -kvinnor växer på träd.

SLC kommer under 2024 och 2025 att genomföra ett utbildningsprogram för unga eller blivande skogsägare och framtida aktiva inom skogssektorn. Det blir ett brett program där man får insikt i skogsägarorganisationens uppbyggnad, skogspolitiken, industrin och även hur skogen behandlas inom EU.

Är du 18–40 år och intresserad av skog är detta en ypperlig chans att få högklassig utbildning inom sektorn. En utbildning som sker på olika ställen i Finland och även i Bryssel. Mera information hittar du på SLC:s hemsidor eller genom att kontakta skogsombudsmannen. Utbildningen ordnas med stöd från Finlands Skogsstiftelse.

Föreningens verksamhet rullar på med full fart. Vi fick en riktig vinter med goda drivningsförhållanden. Speciellt bra är nu både efterfrågan och pris på klenvirkessortimenten. En gynnsam utveckling av energimarknaden har avspeglat sig i bra lönsamhet för föreningen och vi kan i motsats till många andra skogsvårdsföreningar visa goda resultat, vilket tryggar vår verksamhet på lång sikt.

Ett litet orosmoln, som jag nog kommenterat tidigare, är att plantskogsröjningarna släpar efter och vi har mycket stora röjningsrester som skulle behöva tas itu med. På sikt kommer ogjorda röjningar att synas i våra skogar som en försämrad tillväxt och sämre ekonomiskt utbyte i slutändan. Jag hoppas så många som möjligt inser nyttan med röjning och att höja konditionen för både skogen och den som håller i sågen. Kanske lite skämtsamt men ack så sant. Utnyttja stödssystemet för skogsvårdsåtgärder så kan vi få en hyfsad ersättning för arbetsinsatsen i plantskogsröjningarna.

Vi går mot våren och ett stundande fullmäktigeval till hösten. Jag hoppas alla som har intresse av skog och skoglig intressebevakning ställer sig till förfogande då kandidatlistorna skall ställas upp.

Ta vara på vad vintern bjuder ute i skog och mark nu när vi går mot ljusare tider.



Goda utsikter för virkesmarknaden

– Efterfrågan på vinteravverkningar indikerar förbättrade utsikter

TEXT Kalle Karttunen, Forskningschef MTK ry/ Komplettering: Jan Slotte FOTO Lisbeth Bäck/Kustmedia

Vid årsskiftet är det bra att flytta blicken från det gångna året till det nya. Det gångna årets virkeshandel var volymmässigt lägre än år 2022, eftersom den virkeshandeln avtog under hösten på grund av en svagare ekonomisk utveckling än väntat. Inledningen av det nya året ser dock lovande ut.

I Österbottens köpte skogsindustriolagen ganska exakt en miljon kubikmeter virke i Österbotten. Volymen enligt anmälan om användning av skog som inlämnats till skogscentralen under året uppgick till 2,5 miljoner virke. Den slutliga inköpsvolymen i Österbotten torde därmed ligga något över två miljoner kubikmeter.

Cyklisk sektor

Energivedsmarknaden var ganska nyckfull i och med att vindkraften och satsningarna i energilager

gjorde behovet av energived mera ojämn jämfört med tidigare år. Trots en bra efterfråga på energived var användningen klart mindre än beräknat. Detta ställde till en del logistiska bekymmer men den goda efterfrågan på massaved kompenenserade till viss del den minskade energiveds användningen.

I år förväntas den ekonomiska situationen förbättras något, delvis på grund av lägre räntor, vilket kommer att ge människor mer pengar för konsumtion. Skogsindustrin, som är en cyklisk sektor,

VIRKESPRISER

Medelpriserna per avverkningssätt, 04/2024. I statistiken ingår den virkesmängd som skogsindustrin och de större privata sågarna köpt från privatskogarna.
Källa: Luke

Prisområdena i skogsforskningsinstitutets statistik



I-GALLRING, rotpriser (04/2024), €/m³

Område	TIMMER			MASSAVED		
	Tall	Gran	Björk	Tall	Gran	Björk
Södra Österbotten	-	-	-	-	-	-
Mellersta Finland	-	-	-	20,01	20,89	20,60
Hela landet	45,23	46,79	-	20,21	21,23	20,33

GALLRING, rotpriser (04/2024), €/m³

Område	TIMMER			MASSAVED		
	Tall	Gran	Björk	Tall	Gran	Björk
Södra Österbotten	63,48	63,35	41,23	24,63	-	24,49
Mellersta Finland	67,38	68,11	48,38	25,86	25,66	26,51
Hela landet	64,47	66,45	52,21	25,17	26,32	25,59

FÖRNYELSE, rotpriser (04/2024), €/m³

Område	TIMMER			MASSAVED			SMÅSTOCK	
	Tall	Gran	Björk	Tall	Gran	Björk	Tall	Gran
Södra Österbotten	67,81	68,88	43,38	26,85	-	26,63	33,03	32,69
Mellersta Finland	73,43	74,37	56,50	26,48	28,12	28,15	33,94	35,00
Hela landet	71,09	73,14	62,62	27,51	28,59	27,93	34,15	34,58

LEVERANSPRISER (04/2024), €/m³

Område	TIMMER			MASSAVED			SMÅSTOCK	
	Tall	Gran	Björk	Tall	Gran	Björk	Tall	Gran
Södra Österbotten	70,69	66,62	-	46,84	-	46,98	-	-
Mellersta Finland	77,48	76,36	-	48,04	-	48,16	-	-
Hela landet	73,45	73,14	70,15	47,55	48,15	47,73	-	-

(-) innebär att ingen statistik finns tillgänglig på grund av en för liten såld mängd

visar redan tecken på återhämtning. På grund av den svaga virkeshandeln under hösten och det goda avverkningsvädret under början av vintern har det till och med funnits en växande efterfrågan på vinterstämplingar och på grund av den hårda kölden har lagren av energived också sjunkit snabbt. Betydelsen av och efterfrågan på skogsvårdsföreningarnas virkeshandels-tjänster ökar, vilket återspeglas i högre priser för de virkespartier föreningarna har konkurransut-satt. Början av året ser därför lovande ut för skogsägare som överväger att sälja virke.

Lagren har minskat

Förra året stannade virkesför-säljningen för Skogsindustrin rf:s medlemsföretag på knappt 33 miljoner kubikmeter (-8%). Naturre-sursinstitutet har ännu inte meddelat en heltäckande virkesförsäljningsvolym för hela senaste år, men den kommer sannolikt att ligga på en nivå i linje med det här. Även om början av det senaste året var en period av allt bättre virkes-handel, avtog den under sommaren på grund av den försvagade ekonomin. En liten spirande återhämtning märktes först mot slutet av året. Avverkningsvolymerna utvecklades på liknande sätt, men började öka snabbare under hösten. Vinterposterna kunde man börja avverka redan i mitten av december på grund av den tidigare vintern. Intresset för att köpa vinterstämplingar har varit stort den senaste tiden. Detta är helt exceptionellt och återspeglar det faktum att den traditionella virkesanskaffningen under hösten inte var framgångsrik och att lagren har minskat snabbt.

Prisuppgången när efterfrågan koncentreras till vinteravverkningar är också exceptionell. Traditionellt är priset på vinterstämplingar lägre än priset på avverkningsytor

lämpade också för sommaravverkning. Det här är helt naturligt, eftersom områden som går att avverka på vintern är dyrare att avverka och dessutom vanligare. Virkespriserna har därför börjat stiga och efterfrågan är koncentrerad till gallringsbestånd. Å andra sidan har efterfrågan på slutavverkningar redan återhämtat sig. De stigande priserna är ett tecken på en starkare efterfrågan.

Allmänt taget nöjda

Den genomsnittliga prisnivån på virke har varit på uppåtgående under flera år, även om det har förekommit fluktuationer inom året. Skogsindustrin rf rapporterar att det genomsnittliga rotpriset för barrtimmer steg med 4–6% förra året och för björktimmer med 17%. Rotpriset för massaved steg med 23–30%. Det här tyder på att efterfrågan på inhemskt virke har varit större än utbudet, på grund av minskad import av virke. Å andra sidan visar det också att det har funnits en verklig konkurrens på virkesmarknaden. Allmänt taget finns det anledning att vara nöjd med hur virkesmarknaden har fungerat under de senaste åren.

Början av året ser lovande ut för skogsägare som överväger att sälja virke.



MEDLEMSINFO



Skogsvårdsföreningens medlemsförmåner

1. Egen skogsvårdsinstruktör.
2. Skogstjänster till medlemspris.
3. På skogsägarens sida.
4. SLC:s medlemsförmåner för skogsägare.
5. Lokaltapiola försäkringsförmån.
6. PEFC skogscertifiering.
7. EgenSkog nätverkstjänst.



Skogsägarna
Svå Österbotten

www.mhy.fi/sv/osterbotten/medlemsformaner

ÅRETS MEDLEMSFAKTURA

Inom en snar framtid kommer ni att få medlemsfakturan på posten.



Behöver ni kontakta oss om ändringar så hoppas vi att ni i första hand gör det via epost: members@svf.fi I bilagan finns det också en blankett med portot färdigt betalt, fyll i och posta. Ringa kan man mellan kl. 9.30 – 15.00 på nummer 010 581 8410

För att detta skall gå så smidigt till som möjligt bör ni ha medlemsnumret tillgängligt vid kontakten som finns på inbetalningsfakturan. Förfallodag för medlemsavgiften infaller 8.3.2023.

MEDLEMSAVGIFTER 2024

• Under 10 ha	52€	• 40,1 – 50 ha	150€
• 10,1 – 20 ha	70€	• 50,1 – 100 ha	170€
• 20,1 – 30 ha	90€	• Över 100 ha	190€
• 30,1 – 40 ha	120€		

SKOGSÄGARE, VAD TYCKER DU?

Vinnare i SkogsÄgaren 4-2023 blev Patrik Björknäs i Lappfjärd

Vi vill gärna veta vad du tycker om våra medlemsarrangemang, och vad du önskar dig framöver! Skogsägardagen 2023 gick av stapeln vid Kilen i Sideby, med bl.a. utställningar, föredrag och underhållning på programmet. Därtill har ordnats områdesvisa skogs dagar. Tycker du att en årlig skogsägardag är bra? Har innehållet varit bra eller önskar du dig något annat? Vad tycker du om skogs dagar på de olika områdena?

Låt oss veta vad du tycker genom att skicka oss e-post, meddelande på Facebook eller svara via talongen. Bland alla som gett synpunkter och förslag lottar vi ut ett överraskningspris.

Vad tyckte du om skogsägardagen vid Kilen i september 2023, du som deltog?

Önskemål om kommande skogsägarevenemang?

Vill du framföra eller fråga något annat?

Jag vill bli kontaktad av SVF

Namn

Adress

Tel

Portot
är betalt

SkogsÄgaren

Skogsvårdsföreningen

Österbotten rf

Avtalskod 5018366

Info 65100

00003 Svarsförsändelse

SKOGSVÅRDS- FÖRENINGENS AMBASSADÖRER 2024



OTTO GRIPENBERG



KASPER BERGSTRÖM



EMIL JANSSON



VALTER JOENSUU

Hälsningar från Brahepojkarna

VALTER

” Jag inledde grundträningen i november och fick till några bra första veckor. Därefter kom det ett litet bakslag då jag i slutet av november skadade mitt yttre ledband i foten. Läkningsen gick bra och fyra veckor löpning ersattes av cykling. Några veckor frisk och kry innan jag drabbades av hjärtsäcksinflammation. I skrivande stund är det något som ännu håller mig ifrån träning men jag hoppas inom några veckor vara tillbaka i normal träning. Under våren kommer jag huvudsakligen att tävla i Sverige men ämnar också delta i FM sprint och knockout sprint som ordnas i Esbo i början av maj. Sammanfattningsvis en vinter som inte fortskridit helt enligt planen, men det är en del av idrottarens vardag. Det gäller att hålla blicken uppe och se det positiva.

OTTO

” Hälsningar från ett vint-
rigt Göteborg! Efter en höst med en del motgångar i form av både sjukdom och skada rullar nu träningen på som vanligt igen. Göteborg bjuder fortsättningsvis på ypperliga möjligheter för träning och uppslutningen är stor på de gemensamma passen. För tillfället ligger fokuset på grund- och fartuthållighetsträning i ganska kyliga förhållanden men om drygt en månad får vi byta jackan till t-skjorta och långbyxorna till shorts och testa tävlingsformen för första gången

den här säsongen när vi åker i väg på träningsläger till Málaga på den spanska solkusten tillsammans med FSO:s träningsgrupper. Efter lägret är det sen drygt bara en månad tills tävlingssäsongen kör i gång här i Sverige. Första halvan av säsongen kommer fokus att ligga på stafetter och Swedish League-tävlingar här i Sverige men jag siktar på att vara tillbaka i Finland ett par veckor före Jukola för att förbereda mig inför utmaningarna som väntar i Kauhava, som nästan kan räknas som hemmaplan för oss. Där siktar vi på att ha ett hungrigt gäng på start som består av oss “ungtuppar” och ett par äldre “rutinerade rävar”.

EMIL

” Åter i verksamhet! Efter en kylig och mörk höst med alltför lång viloperiod och några sjukdomsfall, har jag nu återfått energin. I början av året genomförde jag en maxtest där jag fick information om de optimala pulszonerna beroende på träningens intensitet. Nu återstår bara att planera min vardag för att få in rikligt med träning, så kommer det nog gå undan till sommaren.

Som tidigare nämnts närmar vi oss även en resa till Spanien, där jag förväntar mig att få ett betydande uppsving och därigenom fräscha upp min orienteringsförmåga. De kalla vintrarna i Finland med rikligt med snö i terrängen utgör en utmaning för att genomföra orienteringsspecifik träning under vinterhalvåret.

KASPER

” Efter en tävlingssäsong som inte levde upp till förväntningarna har träningssäsongen nu påbörjats helt enligt planen. Jag har till största delen kunnat följa träningsprogrammet och dessutom inte varit sjuk en enda dag sedan mitten av oktober. Dessutom har jag haft små kännningar i knäet under en längre tid, som i slutet av november blev värre, men det var inget som direkt störde träningen eftersom jag fick hjälp av en fysioterapeut som snabbt redde upp det. Det har nog blivit till mestadels grundträning på senaste tid, men också några inslag av hårdare pass har det blivit. Under vårsäsongen är mitt huvudmål att lyckas i uttagningstävlingarna till juniorlandslaget, men det är ett par månader tills de tävlingarna ännu. Och precis som alla andra drar jag också i väg till Spanien om ganska exakt en månad.



Vi finns till för våra medlemmar och skogsägare

TEXT Lisbeth Bäck/Kustmedia

Skogsvårdsföreningen är skogsägarnas förening i Österbotten och en av landets 56 skogsvårdsföreningar. Här behandlas skogsägare jämlikt inom rådgivningen som kan gälla virkeshandel, skogsvård, skogsbeskattning, fastighetsförmedling eller naturskydd.

Föreningens syfte är att främja lönsamheten hos det skogsbruk som medlemmarna idkar och till koncernen hör de delägda dotterbolagen Ab Österbottens Trä – Pohjalaisen Puu Oy och Ab Skogsfastigheter AFM.

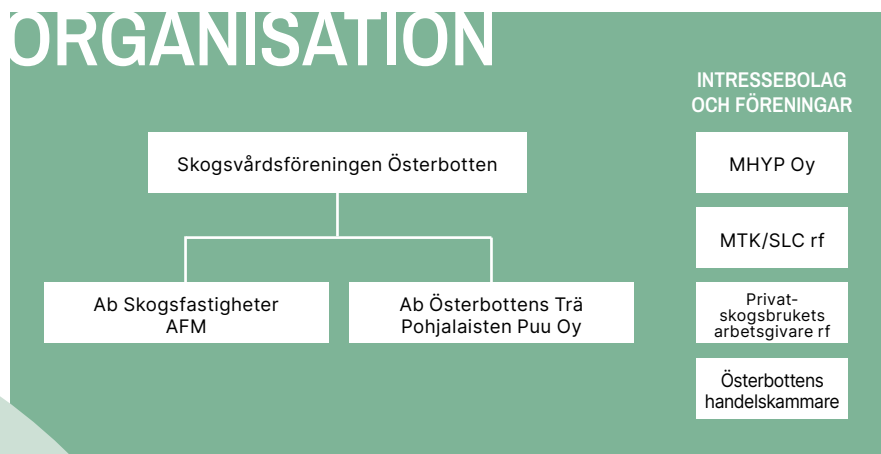
Skogsvårdsföreningen arbetar nära sina medlemmar och sysselsätter lokalt. Föreningens skogs-

fackmän, skogsarbetare och lokala entreprenörer känner väl till området. Skogsvårdsföreningarna är de enda serviceorganisationerna som driver skogsägarnas intressen och är därför en trygg partner oberoende av det ekonomiska läget. Föreningarna har sedan över hundra år tillbaka försvarat de finländska skogarnas hållbara bruk från generation till generation.

FINANSIERING OCH MEDLEMSAVGIFT

Skogsvårdsföreningen finansieras och förvaltas av skogsägarna. Rådgivningen, intressebevakningen och förvaltningen finansieras med den medlemsavgift som upp bärs medan alla tjänster produceras på marknadsmässiga grunder.

ORGANISATION



KONCERNEN SKOGSVÅRDSFÖRENINGEN ÖSTERBOTTEN RF I SIFFROR

10 213 medlemmar

140 årsverken och över det är den sysselsättande effekten

32 anställda funktionärer

15 heltidsanställda skogsarbetare

71 entreprenörer som har en årsfakturerings på över 10 000 €

21 miljoner i omsättning det senaste året för koncernen Skogsvårdsföreningen Österbotten



RICKARD INGVÉS,
Skaftung
Medlem i SVF-fullmäktige

Det här är min första period i skogsvårdsföreningens fullmäktige. Blev tillfrågad att ställa upp som kandidat för fyra år sedan då en av de sittande ledamöterna från mitt närområde steg av. Jag blev invald och uppdraget är intressant på flera sätt. Jag har intresse för vad som händer på världsmarknaden och tycker att jag via förtroendeuppdraget får insikter och insyn i branschen som jag förmodligen inte annars skulle ha.

Fullmäktige har två till tre möter per år. Inget jag upplever som betungande och jag har prioriterat att medverka vid dessa möten. Som nöt- och dikoproducent är jag rätt bunden till det dagliga arbetet på gården men jag deltar också gärna i skogsvårdsföreningens evenemang som medlems- och skogs dagar, speciellt de som ordnas i min närregion, Sydösterbotten.

Jag äger skog, dels tillsammans med frun, dels med min bror inom jordbrukssammanslutningen.

FÖRVALTNING OCH ORGANISATION

Högsta beslutande organ är fullmäktige och i fullmäktigeval har varje medlem en röst. Sittande fullmäktige valdes år 2021 och antalet ledamöter är 39. Fullmäktige sammankommer i regel två gånger per år. Nuvarande ordförande är Jan-Erik Ravals från Korsnäs. Nytt fullmäktigeval sker i november detta år, 2024.

Styrelsen väljs årligen och har sju ledamöter. Antal styrelsemöten per år är i snitt 7. Nuvarande ordförande är Kenneth Påhls och viceordförande är Christel Holmlund-Norrén.

Inom organisationen är ansvarsfördelningen som följer: verksamhetsledaren ansvarar för helheten, fältchefen för utvecklingen och för verkställigheten ansvarar teamledare. Det finns tre team: Norra teamet, Mellan teamet och Södra teamet. Verksamhetsområdet sträcker sig från Karleby i norr till Sideby i söder. Ledningsgruppen består av verksamhetsledaren, fältchefen, kontorschefen och tre teamledare.

”



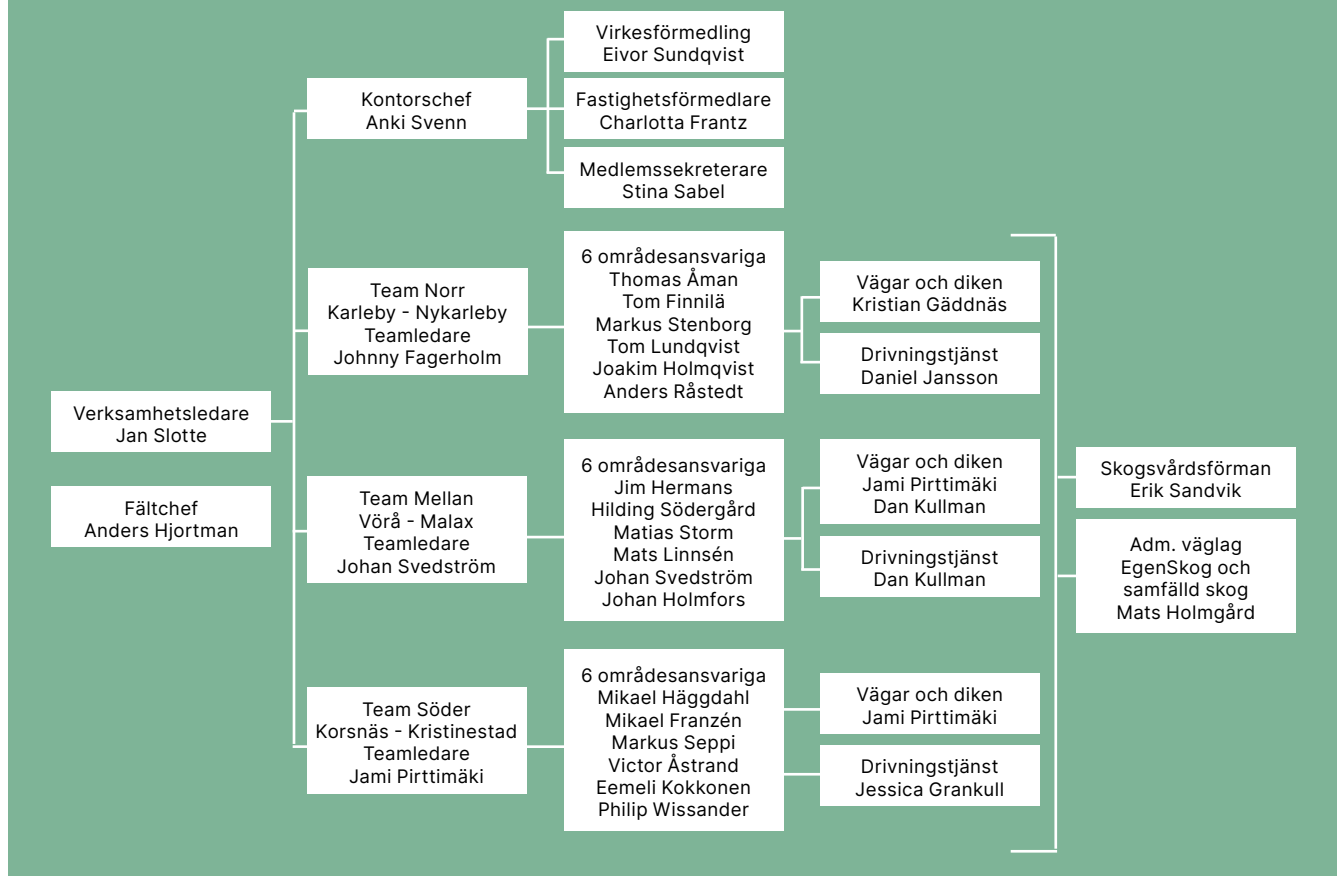
BENGT BEIJAR,
Korsholm
Medlem i SVF-fullmäktige

Rättesnöre för mig har varit att jag ställer upp som kandidat/tackar ja till uppdrag där jag får lära mig något, där jag själv kan bidra med mina kunskaper, tillföra något och där uppdraget ger mig något tillbaka. Dessa kriterier uppfylls som förtroendevald inom skogsvårdsföreningen. Det är min första period och det har varit mycket intressant att vara med vid fullmäktiges möten. Senaste möte föregicks av ett studiebesök till Logset Oy i Kvevlax och det tror jag att alla vi som var med uppskattade.

Möten är kvällstid och det passar mig bra, som är pensionär men ändå har fylld almanacka och ger mig själv mycket tid i skidspåret.

Min födelseplats omgavs av skog och jag lärde mig att skogsarbete tidigt. Av den orsaken är jag bekant med skogsvårdsföreningens verksamhet och tjänster. Under hela mitt yrkesverksamma liv, med många resdagar per år, har skogsarbete varit en avkoppling och återhämtning för mig. Så är det nu också.

ORGANISATION OCH PERSONAL





KRISTOFFER SANDBACKA,
Nedervetil
Medlem i SVF-fullmäktige

Som förtroendevald får jag träffa branschfolk och skogsägare i samma situation som jag själv. Det är både lärorikt och intressant att få prata skogsärenden – och även andra saker – med folk från hela svenska Österbotten. Jag känner ansvar inför dem som röstade på mig och är gärna skogsvårdsföreningens ambassadör på fältet. Erkänner att jag tidigare tänkte att jag inte platsar i fullmäktige för att jag inte själv äger så mycket skog. Det är inte alls så. I fullmäktigeskaran finns olika sorts skogsägare, alla fyller sin plats och alla har en röst var i val, oavsett areal på skogsinnehavet. Det jag inte heller visste var hur pass omfattande verksamheten är inom SVF Österbotten. Arvodet för ett möte är 170 euro + reseersättning. Vi är ett gäng som brukar samåka till möten.

Jag är skogsägare privat och till en del självverksam. Till vardags arbetar jag som lärare vid Kronoby folkhögskola, där det även är mycket natur på agendan.



Skogsägarna
SvF Österbotten

VISION OCH VÄRDEN

VISION

Vi är Österbottens bästa, mest kända och inflytelserika servicenätverk för skogsägare – lokalt förankrad.

VÄRDEN

Kompetens • Glädje och välbefinnande
• Konkurrenskraft • Förtroendeskapande

MEGATRENDER

Urbanisering • Åldrande kundstruktur
• Övergång till förnybara energikällor
• Hållbaket: gröna värden, kolsänkor och cirkulär ekonomi.

UTVECKLINGSOMRÅDEN

Närhet • lokalförankring • Moderna verktyg
• Kundrelationer • Ekonomi • Naturhänsyn
• Attraktiv arbetsplats

STRATEGISKA MÅLSÄTTNINGAR

En gemensam, moderna och attraktiv skogsägarorganisation ökar alternativen till förmån för skogsägaren, stöder och skapar trygghet för skogsägaren.

SVF ÖSTERBOTTEN

EXPERTTJÄNSTER

Uppgörande av skogsbruksplan

- kartor, virkesvolym, tillväxtberäkning
- avverkningsmöjligheter
- åtgärdsförslag prioriterade
- inkomster och kostnader

Värderingar

- värdering av skogsfastigheter
- skadevärderingar
- intyg och utlåtanden

Fastighetsförmedling,

Ab Skogsfastigheter AFM

- förmedling av skogsfastigheter
- generationsväxlingsfrågor
- uppgörande av överlåtelsehandlingar
 - köpebrev
 - gåvobrev
 - arvskiften
 - skiftesavtal

Skogsbeskattning

- skogsskattedeklaration
- mervärdesskattedeklaration
- skattefrågor anknuten till virkeshandel

Rådgivning och utbildning

- kurser och skolningar
- personlig rådgivning

SKOGSVÅRDSTJÄNSTER

Skogsförnyelse

- planering, förverkligande, övervakning av skogsvård
- förhandsröjning och markberedning
- val, anskaffning av odlingsmaterial
- sådd och plantering
- efterarbete

Vård av plant- och ungskog

- planering, förverkligande och övervakning
- ansökan om statsstöd

Vägar och diken

- planering, förverkligande av projekt
- ansökan om statsstöd
- väglagstjänster

Gödning

- planering och förverkligande
- ansökan om statsstöd

VIRKESHANDELSTJÄNSTER

Drivningstjänst

- planering, övervakning och förverkligande av avverkningsuppdrag med egna resurser

Virkesförsäljningsplan

- utredning av avverkningsmöjligheter
- avgränsning i terrängen
- beaktande av mångfald, livsmiljöer
- uppgörande av virkesförsäljningsplan
- information om marknadsläget
- uppgörande av anmälan om användning av skog
- uppskattning av kostnader för förhandsröjning och förnyelse

Bistånd vid virkeshandel

- offertbegäran
- jämförelse av offerter med beaktande av apteringsdata
- uppdaterad prisuppföljning

Virkesaffär med fullmakt

- underteckna avverkningsavtal
- övervakning av drivningen, mätningen
- rapport över granskningen
- godkännande av mätintyg

VÄGADMINISTRATION

TEXT Mats Holmgård FOTO Lisbeth Bäck/Kustmedia

Alla vägar leder någonstans, men leder den ändå fram? Många av oss spenderar en betydande del av dagen på vägar av olika slag och i olika gott skick.

Landsvägarnas skötsel är för gemene man mycket behändig. På landsvägarna är det staten som ansvarar för skötseln. Dessutom finns det en hel del gator samt enskilda vägar där kommunen ansvarar för skötseln. Men så är det inte i alla fall, utan på en stor del av enskilda vägar är ansvaret för skötseln i huvudsak på markägarnas axlar.

Tryggar landsbygdens livskraft

Det är viktigt att vägnätet i Finland hålls i skick även för den del som privata markägare ansvarar för. Vägar i gott skick är en förutsättning för en fungerande vardag och tryggar även landsbygdens livskraft. Vägnätet är nämligen viktigt för till exempel både skogsbrukets och jordbrukets del. Ett fungerande vägnät är en förutsättning för virkesdrivning men underlättar även skogsskötselåtgärder. En bärande välskött väg som möjliggör drivning även på sommaren kan i bästa fall höja priset på virke med flera euro.

SVF Österbotten till hjälp

Administrationn av vägen, det vill säga hur man får allting att fungera i praktiken kräver dock en del arbete. Hur skall man kalla samman delägarna till vägen, hur mycket borde var och en av delägarna i vägen betala och hur skall de faktureras är ett par praktiska problem som snabbt kommer emot. Här kommer Skogsvårdsföreningen Österbottens väglagstjänster till hjälp. Vi kan på väglagets uppdrag hjälpa till med utarbetning av en vägenhetsfördel-

ning så att varje delägares andel i vägen klargörs. Ytterligare hjälper vi till med utarbetande av en föredragningslista inför vägstämman. Om så önskas skickar vi även ut kallelsen till mötet och deltar på själva mötet. Beslutar vägstämman om en uppbörd för att få mera pengar till underhållet kan vi dessutom sköta om faktureringen.

Med de tjänster vi erbjuder får väglaget goda förutsättningar till att underhållet av vägen blir smidigt. Är väglagets administrativa sida i skick kan även underhållet ordnas effektivt. Då leder vägen ändå fram och betjänar det syfte den är menad till.

Kontakta SVF-personal

Är du delägare i en väg som kunde ha behov av dessa administrativa tjänster är Mats Holmgård kontaktpersonen på skogsvårdsföreningen.

Har underhållet av vägen försumrats, eller har du ett skifte som skulle behöva en vägförbindelse? Skogsvårdsföreningen Österbotten kan stå till hjälp även i sådana fall. Grundförbättringar samt byggande av nya skogsvägar är omfattande projekt och våra experter står gärna till hjälp. Kontakta Jami Pirttimäki (Kristinestad - Korsholm), Dan Kullman (Vörå), eller Kristian Gäddnäs (Nykarleby-Karleby) för mer information.



KONTAKTA

Mats Holmgård
tel. 041 731 7593

Jami Pirttimäki
tel. 040 660 2440

Dan Kullman
tel. 050 591 0383

Kristian Gäddnäs
tel. 040 660 2042

2023 – ETT BRA ÅR

trots sviktande marknadsläge och utmanande väderleksförhållanden

TEXT Jan Slotte FOTO Lisbeth Bäck/Kustmedia

De yttre verksamhetsförutsättningarna till trots har skogsvårdsföreningen ett bra år bakom. Vintern kom sent och sedan hade vi en väldigt våt höst i Österbotten. Dessa faktorer satte sin prägel på verksamheten i kombination med att snön kom tidigt på slutet av året. Trots det, och rådande osäkerhet på marknaden för slutprodukterna, har efterfrågan på skogsvårdsföreningens tjänster utvecklats i positiv riktning under året.

RESURSER

Med anledning av pensioneringar har det på personalfronten, framför allt i Sydösterbotten, skett stora förändringar de senaste åren. År 2023 var inget undantag. Tre personer lämnade organisationen för pensionärstillvaro: Kjell Huldén, Johan Nynäs och John Berg. Samtidigt gick skogsvårdsföreningen miste om över 100 år av erfarenhet. Nyrekryteringen lyckades bra och vi fick in fyra nya motiverade skogsfackmän i organisationen: Mikael Häggdahl, Eemeli Kokkonen, Mats Holmgård och Philip Wissander.

På grund av förändringarna i finansieringslagen för hållbart skogsbruk riktades resurserna om inom tunga skogsförbättringstjänsterna - samfällda väg- och dikesprojekt. Mats Holmgård kommer att ansvara för administrativa tjänster för väglag och utvecklingen av dessa tjänster samt ha ansvaret för Österbottens samfällda skog inom hela verksamhetsområdet.

Att hitta nya arbetstagare har med åren blivit alltmer utmanande. Därmed är det mycket välkommet att Yrkeshögskolan Novia erbjuder möjligheten att studera till skogsbruksingenjör på svenska och på distans från Österbotten. Intresset visade sig vara stort vilket är ett bevis på en stor efterfråga. Nu får vi hoppas att

en så stor del av de över fyrtio personerna som inlett studierna också slutför dem. Arbete lär finnas.

NYA ARBETSREDSKAP

En av de största utmaningarna skogsvårdsföreningen som organisation stått inför genomfördes under våren. Då ändrade det datasystem som används från Trimble's helhet till Pinjas och Siotwises helhet Leafpoint. Den processen börjar vara på bättre sidan men än är vi inte i mål. En process som denna kräver stora insatser av hela organisationen, och visst har det satt tålamodet på prov. Men som sagt, nu finslipar vi rutinerna med våra nya verktyg och utvecklingen går trots allt mot det bättre.

KONTORSNÄTET

Skogsvårdsföreningen har i dagsläget det mest heltäckande kontorsnätet av alla skogliga aktörer som verkar i Österbotten. Så kommer det också att förbli, men vi kommer också att anpassa oss till den verksamhetsomgivningen som råder och dagens goda möjligheter att utföra kontorsarbeten på valbar plats. Kontorens betydelse i kundbetjäningen har minskat och den utvecklingen förväntas fortsätta.

Sedan tidigare har skogsvårdsföreningen haft som linje att varje kon-



Stort tack till personalen, skogsarbetare, entreprenörer, förtroendevalda och våra medlemmar. Tillsammans gör vi skillnad.

tor bör ha minst två personer som jobbar utgående från respektive kontor. Detta har verkställts i samband med personalförändringar. Nu börjar vi ha denna process klar i och med att de sista enmanskontoren slås ihop med närliggande kontor. Samtidigt förnyar vi också våra utrymmen stegvis så att de motsvarar dagens krav på kontorsutrymmen. Senast i tur har Nederwetil förnyats och nästa i tur är Vasa och Nykarleby.

EKONOMI

De preliminära siffrorna för år 2023 visar för Skogsvårdsföreningen Österbotten rf:s del en vinst på 184 000 euro. För moderföreningens del har resultatet de senaste fem åren årligen visat vinst.

KONCERNEN

Koncernen Skogsvårdsföreningen Österbotten rf (Skogsvårdsföre-

ningen Österbotten rf, Österbottens trä Ab – Pohjalaisten Puu Oy och Ab Skogsfastigheter AFM) kan för år 2023 uppvisa ett mycket bra resultat, mycket tack vare resultatet inom dotterbolaget Österbottens trä Ab – Pohjalaisten Puu Oy. Omsättningen uppgick till strax över 20 miljoner euro och vinsten efter skatt till strax under 1,5 miljoner euro. Anmärkningsvärt är också att denna omfattande verksamhet bedrivs utan extern finansiering. Balansen är med andra ord i skick.

Orsakerna till det fina koncernresultat är bland annat prisuppgången på energived som skett de senaste två åren i kombination med att energivedslagret alltid värderats enligt försiktighetsprincipen. En annan faktor är livlig exportverksamhet då speciellt prisnivån och efterfrågan på björkmassaved var på toppnivå under första halvåret 2023. Också andra delmoment i koncernens verksamhet, så som skogsodlingsarealen och fastighetsförmedlingen, låg på en bra nivå under året.

ADMINISTRATION

Fullmäktige sammanträdde sedan till två stad-geenliga möten under året. I samband med höstens möte gjordes ett fabriksbesök till Logset fabriken i Kvevlax. Där fick fullmäktige bekanta sig med det nyaste inom virkesdrivningen. Sittande fullmäktige kommer att sammanträda ännu en gång, före utgången av april innevarande år. I slutet av året tar det nyvalda fullmäktige över. Skogsvårdsföreningen medlemmar väljer ett nytt fullmäktige hösten 2024. Kandidatnomineringen inleds under försommaren och pågår till senhösten. Målsättningen är att hitta cirka 100 kandidater bland skogsvårdsföreningens över 10 000 medlemmar.

Styrelsens sammansättning har under året varit oförändrad och

SKOGSVÅRDSFÖRENINGEN ÖSTERBOTTEN RF. RESULTATÖVERSIKT (1 000 €)

	2019	2020	2021	2022	2023	
INTÄKTER	Medlemsavgift	899	876	916	898	929
	Ordinarie verksamhet	43	12	24	22	17
	Affärsverksamhetens omsättning	15 656	4 466	4 307	4 504	5 108
	Affärsverksamhetens övriga intäkter	3	0	0	2	11
TOTALT	16 600	5 534	5 246	5 427	6 065	
UTGIFTER	Ordinarie	854	843	966	913	918
	Affärsverksamheten*	15 653	4 437	4 260	4 443	4 964
	TOTALT	16 507	5 280	5 226	5 356	5 882
RESULTAT	94	74	20	73	184	

*siffrorna för 2023 är preliminära. Från och med 2020 bedrivs all virkeshantering i dotterbolaget Österbottens trä Ab – Pohjalaisten Puu Oy vilket förklarar skillnaden i affärsverksamhetens omsättning.

KONCERNRESULTAT ÅREN 2019–2023, 1 000 EURO

	2019	2020	2021	2022	2023*
Omsättning	18 854	16 719	19 817	19 629	21 249
Rörelseresultat	143	158	127	802	1790
Finansiella intäkter/-kostnader	-3	-14	-8	-4	3,5
Extra ordinära intäkter/-kostnader	0	0	0	0	0
Skatter	-9	-14	-20	-145	-330
Räkenskapsperiodens resultat	131	130	99	652	1 463

*2023 års siffror är preliminära. Revisionen sker i början av februari och fullmäktige tar ställning till resultaträkningen på sitt möte i april

kommer att fortsätta i samma konstellation också år 2024. Styrelsen har under året sammanträtt sju gånger.

Också styrelsearbetet utvecklas ständigt. För att få nya infallsvinklar på styrelsearbetet samt för att få sparring från andra organisationer har ordförande och verksamhetsledaren deltagit i den av handelskammaren ordnade HHJ kursen. Styrelsens viceordförande deltar i kursen i år, och möjligen övriga styrelsemedlemmar senare.

ÅR 2024

Verksamheten förväntas också innevarande år vara volymmässigt på samma nivå som år 2023. Metka

ersätter Kemera vilket medför en del förändringar i statsstöden till privatskogsbruket. Gällande vård av ungskog är ändringarna inte stora varken i stödkraven eller stödnivån så fortsättningsvis sporrar staten till aktiv skogsvård, något som skogsägarna bör utnyttja i mån av möjlighet.

Skogscentralens nedskärningar i rådgivningsresurserna kommer med all sannolikhet att framöver ytterligare öka efterfrågan på skogsvårdsföreningens tjänster. Här har vi en utmaning i att svara på denna efterfråga sett till resurserna men också med tanke på finansieringen av rådgivningstjänster.



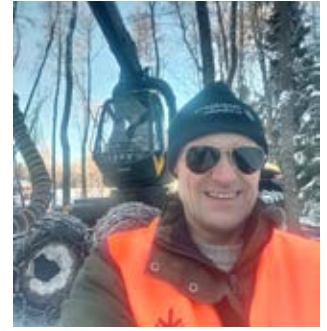
Anders Hjortman: Hjälper till med planering av dikesröjning och -huggning i Malax.



Anders Råstedt: Försöker få Leafpoint (programmet) att göra som jag vill.



Anki Svenn: Slutspurtar med bokslutet för Österbottens Trä 2023.



Dan Kullman: Ut och kollar avverkning och diskuterar fortsättningen med huggaren.



Daniel Jansson: Drivningsgranskar.



Eemeli Kokkonen: Planerar kartor för upphuggning av dikeslinjer.

JUST NU

på Skogsvårdsföreningen Österbotten

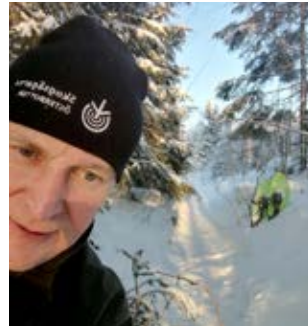
Tisdagen den 16 januari var en vacker men kylslagen vinterdag i Österbotten med en temperatur på ända ner till -32 grader i Karleby. Men vi jobbade på som vanligt, det här gjorde vi klockan 13.30.



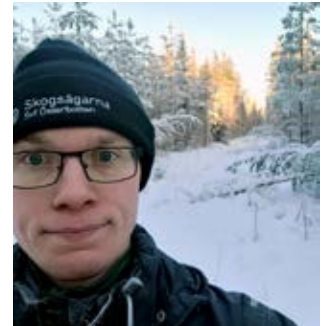
Eivor Sundqvist: Sitter på kontoret i Kållby. Kontrollerar och sänder iväg virkesbetalningar.



Erik Sandvik: Jobbar hemifrån för att hålla igång elden, -25 i Terjärv. Läst in röjningskostnader på dikeslinjer. Kaffepaus och rasta samojedhunden Saga.



Hilding Södergård: Upphuggning av dikeslinjerna på Vörs-moss dikesplan pågår som bäst. Vintern tjänlig med tanke på sådant, -20 grader idag.



Jami Pirttimäki: Från ett -24 grader kallt Pörtom, granskning av upphuggningen av dikeslinjer på gång.



Jessica Grankull: Är till skogs.



Jim Hermans: Kontrollerar resultatet av en gallring som utförts för någon vecka sedan, fint blev det!



Johan Holmfors: Drivningsplanerar på kontoret i Malax.



Johnny Fagerholm: Planering av avverkningsobjekt i Forsby och Sundby på gång vid Larsmo-kontoret. Soligt och -15 grader ute.



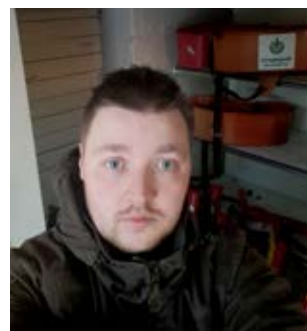
Kristian Gäddnäs: Granskar en föråldrad vägenhetsberäkning.



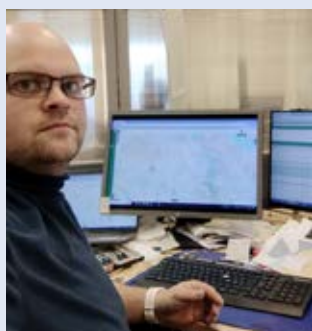
Lotta Frantz: Producerar innehåll till tidningen SkogsÄgaren på hemmakontoret i Maxmo, deadline denna vecka! Eldar lite i vedaspisin också, -18.



Lucas Norrén, praktikant: Distansstudier med undersökningsmetodik på schemat.



Markus Seppi: Granskar planteringsredskapens skick.



Markus Stenborg: Lagar virkesförsäljningsplan.



Matias Storm: Gör upp plan för gallring i Replot.



Mats Holmgård: Sitter nyinflyttad vid Nedervetil-kontoret, ännu med tomma hyllor, och räknar vägenheter samt fundrar på Österbottens samfällda skog.



Mats Linnсэн: Bandar råar i Helsingby.



Mikael Franzén: På väg ut i kölden.



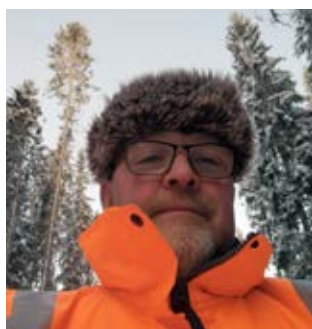
Mikael Häggdahl: Besök i gallring som vi utför.



Philip Wissander: Gör rotkontrakt på gallring.



Stina Sabel: Vanlig dag på jobbet, medlemstuff och fakturering på gång.



Thomas Åman: Kall dag i Karleby, -32,5 grader. Drivningstjänsten har jobbat dygnet runt på myren intill och vintervägen har varit plogad i några veckor.



Tom Finnilä: -26 ute, passar på och fixar skogsdeklarationer.



Tom Lundqvist: Går igenom vårens plantbeställningar.



Victor Åstrand: Sitter inne i kylan och planerar våren planteringar.



SKOGS- DEKLARATION för skatteåret 2023

Deklarationsmaterial på vår hemsida

*Svf.fi – Om oss
– Skogsägarens infobank*

På vår hemsida finns
mera info kring deklaration
bland annat:

- Deklarationsanteckningar med formler för hur man räknar fram vissa värden kring ex leveransarbete och skogsavdrag
- Vissa värden som du kan behöva för att räkna fram avdragen
- Deklaration av väg- och dikesprojekt
- Deklaration av vindkraftsarrenden och ersättningar för kraftlinjer
- Instruktioner för att deklarera på nätet
- Suomi.fi – fullmakter
- Blanketter att skriva ut
- Gammalt kursmaterial
- Exempeldeklaration



TEXT Anders Hjortman FOTO Lisbeth Bäck/Kustmedia och Charlotta Frantz

Skogsdeklarationen skall vara inlämnad senast 29 februari 2024 om man inte är jordbrukare eller näringsidkare. Momsen skall då också vara deklarerad och inbetald ifall man har moms att betala. Inget annat än vissa värden man kan använda i avdragen har ändrat från föregående års deklaration.

Skogsdeklaration behöver inte lämnas in om man inte har inkomster eller avdrag att deklarerat. Har man uppföljningsuppgifter såsom skogsavdrag, avskrivningar och reserveringar skall man lämna in deklaration även om man inte haft verksamhet. Du skall göra en eller två deklarationer beroende på om du är moms skyldig eller inte. Skogsbrukets kapitalinkomster (momsfria delen) deklarerar på 2C-blanketten. Momsen på blanketten Deklaration av skatter på eget initiativ. Skatteförvaltningen vill ju att så många som möjligt skall deklarerat via MinSkatt.fi men pappersblanketter är möjliga ännu. Inga blanketter skickas ut per post längre. Blanketter kan skrivas ut från skatt.fi/blanketter.

För skogsbeskattningen gäller kassapricipen, det vill säga inkomster som man deklarerar skall man ha kunnat lyft under kalenderåret och utgifternas betalningsdatum bestämmer deklarationsåret.

Sortera och lista verifikaten

Inkomst- och utgiftsverifikaten sorteras i kronologisk ordning, numreras och listas. Är man moms skyldig särskiljs moms och den moms fria delen i listan. Är man inte moms skyldig antecknar man naturligtvis utgifterna inklusive moms. Man gör en skild lista för inkomsterna och en skild lista för utgifterna.

Inkomsterna

Värdena för inkomsterna tar man bäst från det årssammandrag som virkesköparna sänt ut i januari. När det gäller inkomsterna noterar man värdet på försäljningen, det vill säga utan moms och utan att förskottsintehållningen är beaktad. Man bokför alltså inte det man fått på kontot. Har köparen stått för avverkningskostnaden noteras inkomsten som Rotförsäljning. Har du sålt virket vid väg noteras inkomsten som Leveransförsäljning. Kostnaderna för att få ut virket deklarerar under Övriga årsutgifter. Försäkringsersättningar och understöd som staten

betalat direkt åt dig är också skattepliktig inkomst. Vindkraftsarrenden och -ersättningar är jordbruksinkomst. Se info på hemsidan.

Värdet på eget arbete

Har du sålt virke vid väg är det en hel del tid och pengar skogsägaren investerat för att få ut virket. Dessa kostnader skall man naturligtvis också räkna fram. Värdet på det egna arbetet räknas fram på basen av sortimentsvisa m³-taxor. Taxorna finns på vår hemsida. Det egna manuella arbetet är i princip beskattningsbar förvärvsinkomst men de första 125 m³ per skogsbruksenhet är skattefria.

Skogsavdraget

Har man mot vederlag anskaffat skog 01.01.1993 eller senare har man rätt till skogsavdrag. 60 procent av anskaffningsutgiften som hänförs till skogsbruk utgör skogsavdragsgrunden. Man kan använda skogsavdrag på kapitalinkomster från alla skogsfastigheter man köpt 1993 eller senare. Dock inte på kapitalinkomster från skog man fått som gåva eller arv ifall inte gåvogivaren har haft oanvänt skogsavdrag. Årligen kan man utnyttja skogsavdrag till högst 60 procent av årets kapitalinkomster. Har det skett förändringar i ägandet under året skall man först räkna fram vilken skogsavdragsgrund man har. Har man köpt skogsfastigheter under året ökar naturligtvis skogsavdragsgrunden. Har man sålt eller tagit en del av en skogsavdragsberättigad fastighet till annan användning minskar skogsavdragsgrunden. Det finns mycket mera att lära sig om skogsavdraget och för det rekommenderar jag att man deltar i webinarier om skogsavdrag den 14 februari 2024.

Utgiftsreservering

Gör man virkesaffärer är det ofta så att inkomsterna kommer ett år och utgifterna i form av markberedning och plantering kommer ett eller två år senare. Vill man spara en del av inkomsterna för att kvitta utgifter-

na emot gör man en utgiftsreservering. Högst 15 procent av kapitalinkomsterna minskade med leveransarbete och skogsavdrag kan utgöra reserveringen. Utgiftsreserveringen kan användas under flera år. Man inkomstför en del vartefter man har utgifter. Senast det 4:e året måste man inkomstföra reserveringarna. Reserveringarna följs upp årligen i deklarationen. På lång sikt blir resultatet för det mesta skattemässigt detsamma även om man inte gör utgiftsreservering. Utgiftsreservering är viktig för dödsbon och utlandsboende som kanske inte har andra inkomster där underskottet kan beaktas. Utgiftsreservering kan också användas för att få ner årets resultat. Blir resultatet över 30 000 euro beskattas ju den överstigande delen med 34 procent kapitalskatt.

Utgifterna

Avdragbara årsutgifter är allt som hänförs till skogsbruket. Är du moms skyldig räknar du bara med den momsfria delen som avdrag i kapitalbeskattningen. Är du inte moms skyldig drar du av utgiften inklusive moms. I vissa fall kan det ju röra sig om delar av utgifter som hänförs till skogsbruket (exempelvis telefon). I dessa fall skriver man motiveringarna i anteckningarna och räknar fram den del som hänförs till skogsbruket. Det mesta av utgifterna samlas i punkten Övriga årsutgifter. Kostnader för skogsägarens resekostnader räknar man fram på basen av kördagbok. Det gäller naturligtvis för resor mellan bostaden och skogen och eventuella andra resor för underhåll av utrustning, skolningar etcetera. För att hävda kostnader för resor

DEKLARATIONSSKOLNING PÅ WEBBEN 2024

Årets deklarationsskolning ordnas i form av webskolningar via Teams. Genomgången har delats upp i mindre block som anpassas för en viss målgrupp. Du kan delta i ett eller flera tillfällen. Föreläsningarna bandas så man kan beställa en länk till videon för att repetera eller ifall man inte har möjlighet att delta.

TISDAGEN DEN 13 FEBRUARI KL 18-20

Grundskolning för den som inte arbetar själv i skogen utan kanske har gjort första virkesförsäljningen eller kanske inte alls har inkomster men funderar om man borde deklarera i alla fall.

ONSDAGEN DEN 14 FEBRUARI KL 18-19.00

Har man köpt eller bytt till sig skog 1993 eller senare har man möjlighet att göra skogsavdrag när man säljer virke. Denna kväll koncentrerar vi oss på hur man räknar fram skogsavdragsgrunden, hur man använder skogsavdraget och vad som händer när jag säljer skogsfastigheter och har använt skogsavdrag.

TORSDAGEN DEN 15 FEBRUARI KL 18-19.30

Skolning för den självverksamme. Vi tittar närmare på hur det egna arbetet skall deklarerar, hur maskinkostnader dras av, avskrivningar och hur man deklarerar byte av skogsutrustning.

Anmälan till dessa tillfällen görs på <https://www.edunova.fi/kurser>. Under dagen före webskolningen får deltagarna en epostlänk till Teams – tillfället.





Skogsdeklaration fortsätter från föregående sida

skall det finnas sparad en resedagbok med datum, rutt, orsak till resan och kilometer.

Maskiner i skogsbruket

För avverkningen har skogsägaren skaffat motorsåg och annan utrustning. Den utrustningen är avdragbar det år den skaffas. För att transportera ut virket krävs utrustning och kostnaden för den kan man beakta på olika sätt. Har du ex en "snöskottningstraktor" som du börjar använda i skogsbruket är det enklaste att dra av en fastslagen maskinkostnad per m³ virke som körts ut. De värdena finns på vår hemsida. Är du beredd att föra bok över utrustningens användning kan du dra av kostnader enligt brukstimmar. Kostnaden för traktor kan man räkna enligt 12 €/h och för fyrhjuling 15 €/h. I den kostnaden ingår allt bränsle och underhåll. Denna typ av kostnader noteras i punkten Övriga årsutgifter. Mera om utrustning för skogsbruk på webinarier den 15 februari.

Avskrivningar på maskiner, byggnader, vägar och diken

Skaffar man utrustning som till största delen används inom skogsbruket kan man bokföra dem som

inventarie på skogsbruket. Förutsättningen är att man kan motivera att man kommer att använda den över 50 procent inom skogsbruket, att man har lämplig utrustning för att ta ut virke och att man har skog som behöver skötsel. Är man moms-skyldig skall man redovisa momsen som avdrag det år man skaffar utrustningen enligt den andel som man uppskattar att man kommer att använda utrustningen inom skogsbruket. De årliga avskrivningarna följs upp och räknas fram skilt för varje anskaffning i de egna anteckningarna. En maskinanskaffning avskrivs årligen med 25 procent på restvärdet. Avskrivningen för byggnader är 10 procent och för vägar och diken 15 procent. Väg- och dikekostnader som skall avskrivas är grundförbättringar, främst i form av de samprojekt som skogsvårdsföreningen eller någon annan aktör administrerar.

Momsen

Momsen skall redovisas som en skild deklaration. I skogsbrukets anteckningar har du som moms-skyldig antecknat momsen i skilda kolumner både gällande inkomst-moms och utgiftsmoms. Momsen du fått i samband med försäljningarna

förs till punkten Skatt på inhemsk försäljning – moms 24 procent. Momsen från utgifterna summeras och förs in i rutan Moms som skall dras av för skatteperioden. Differensen räknas/antecknas i Moms att betala/Moms som berättigar till återbäring. I första hand deklarerar momsen i Minskatt.fi. Även om du som momsskyldig inte haft inkomster skall du deklarerar momsen på eventuella utgifter. Då får du tillbaka momsen i sin helhet.

Räkna ut skatten

När du fått fram årets resultat kan det vara intressant att beräkna vad skatten blir. Skatteförvaltningen gör å tjänstens vägnar ett företagardrag på 5 procent. Räkna alltså bort 5 procent från ditt resultat och räkna sedan 30 procent kapitalskatt på ditt resultat. Kapitalskatten är 34 procent på den del som överstiger 30 000 €. Jämför sedan den skatt som ditt resultat medför med den förskottsinnehållning som virkesköparen innehållit. Då får du en uppfattning om kvarskatt eller återbäring. Bli kvarskatten över 1 200 € kan det vara skäl att fundera på att betala tilläggsförskott för att undvika ränta på kvarskatten. Förskott kan beställas och betalas vis Minskatt.fi.

SKOGSFSTIGHETER TILL SALU

Kronoby, Terjärv, Hästbacka

>> Högbacka 6:152, 34,3 ha

Anbud senast **14.2.2024**. Tilläggsuppg. Stenborg 0400 947 995

Pedersöre, Överlappfors

>> del av Långsjö 2:16, ca 35 ha

Anbud senast **21.2.2024**. Tilläggsuppg. Lundqvist 0500 161 695

Kristinestad, Dagsmark

>> Dragås 6:117, 4,506 ha

Anbud senast **14.2.2024**. Tilläggsuppg. Åstrand 040 544 1449



SKOGSVAKTEN

Registrera dig i skogsvakten, så får du automatiskt meddelande till din e-post då nya skogsfastigheter, tomter etc. kommer till försäljning på ditt område. www.skogsfastigheter.fi

Anbud inlämnas elektroniskt eller sänds till Ab Skogsfastigheter AFM, PB 186, 65101 VASA. Anbud ska ges som fast eurobelopp. Säljarna förbehåller sig rätten att godkänna eller förkasta givna anbud. Värderingar och ytterligare information på: www.skogsfastigheter.fi e-post: skogsfastigheter@skogsfastigheter.fi



Ab Skogsfastigheter
AFM

0500 568 804 / 040 823 2364

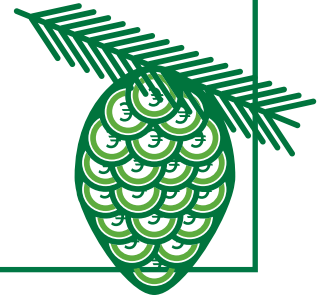


Skogsägarna
SvF Österbotten

Om Ab Skogsfastigheter AFM

Ab Skogsfastigheter AFM är en självständig fastighetsförmedlingsrörelse och ett av Skogsvårdsföreningen Österbotten helägt dotterbolag.

Vi är även en del av den landsomfattande Metsätilat-kedjan. Alla objekt som förmedlas av någon av kedjans förmedlingsrörelser marknadsförs på webbplatsen metsatilat.fi och skogsfastigheter.fi, som är Finlands största marknadsplats för skogsfastigheter, tomter och andelar i samfällda skogar.



SKOGS-FASTIGHETER STATISTIK



Ab Skogsfastigheter AFM förmedlade skogsfastigheter

- värda totalt ca 5,6 milj. €
- med en areal på 1321 ha
- på vilka fanns en virkesvolym på tot. 133 589 m³
- med ett snittpris 32% över värderingsvärdet

Av köparen var:

- 22 % kvinnor
- 68 % män
- 10 % företag

Av säljarna var:

- 39 % dödsbon

Källa:

Statistiken grundar sig på Ab Skogsfastigheter AFM:s slutförda uppdrag under 2023.

ÖSTERBOTTEN - områdesvis

MELLAN

Vörå-Malax

	2023
Antal köp	37 st
Medelareal	8,1 ha
Pris/ha	5843 €/ha
Pris/ m ³	37,74 €/m ³

Under 2023 förmedlades ca 38% av de skogsfastigheter som såldes i Österbotten av oss.

NORR

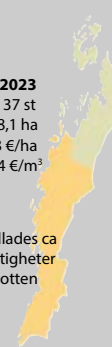
Karleby-Nykarleby

	2023
Antal köp	44 st
Medelareal	17,8 ha
Pris/ha	4562 €/ha
Pris/ m ³	38,43 €/m ³

SYD

Korsnäs-Kristinestad

	2023
Antal köp	34 st
Medelareal	12,9 ha
Pris/ha	4025 €/ha
Pris/ m ³	42,46 €/m ³



Lantmäteriverkets köpeskillingsregister

- 249 överlåtelse
- 12 ha, medelareal/överlåtelse
- 4 150 €/ha vilken fördelas:
 - 2-5 ha 4260 €/ha
 - 5-10 ha 4094 €/ha
 - över 10 ha 3705 €/ha

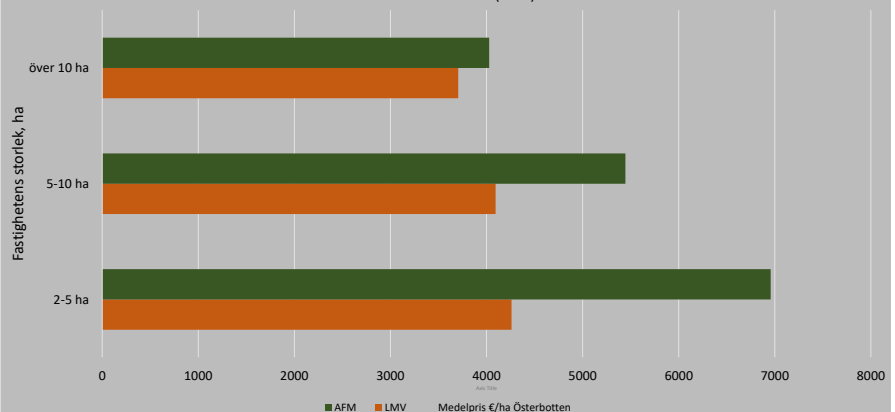
Ab Skogsfastigheter AFM:s prisuppgifter

- 94 överlåtelse
- 14,2 ha, medelareal/överlåtelse
- 5 004 €/ha vilken fördelas:
 - 2-5 ha 6957 €/ha
 - 5-10 ha 5445 €/ha
 - över 10 ha 4027 €/ha

Källa:

Statistiken grundar sig på Ab Skogsfastigheter AFM:s slutförda uppdrag samt Lantmäteriverkets köpeskillingsstatistik under 2023.

LANTMÄTERIVERKETS STATISTIK (LMV) jmf. AB SKOGSFSTIGHETER AFM:S (AFM) STATISTIK



Våra skogsvårdsinstruktörer till er hjälp

TEAM NORR - SKOGVÅRDSINSTRUKTÖRER



**THOMAS
ÅMAN**
040 746 3528

Karleby,
Nedervetil
(Öja, Skriko
och Jolkka)



**TOM
FINNILÄ**
050 517 8918

Kronoby, Lepplax



**MARKUS
STENBORG**
0400 947 995

Terjärv,
Nedervetil



**JOHNNY
FAGERHOLM**
040 736 4547

Teamledare
Larsmo,
Jakobstad,
Pedersöre kby,



**TOM
LUNDQVIST**
0500 161 695

Purmo, Kållby,
Östensö,
Katternö,
Lappfors,
Esse



**JOAKIM
HOLMQVIST**
0400 180 581

Nykarleby
(Socklot,
Kyrkoby-Forsby,
Markby, Kovjoki).
Pedersöre (Åvist,
Nederpurmo,



**ANDERS
RÅSTEDT**
0400 260 239

Nykarleby
(Harjux, Monå,
Hirvlax, Kantlax,
Monäs, Munsala,
Pensala, Jussila,
Vexala och
Ytterjeppo)

TEAM MELLAN - SKOGVÅRDSINSTRUKTÖRER



**HILDING
SÖDERGÅRD**
0500 560 418

Vörå
(förutom Norra
Vörå)



**JIM
HERMANS**
050 553 1232

Oravais, Maxmo,
Norra Vörå



**MATS
LINNSÉN**
050 544 2703

Kvevlax, Petsmo,
Hankmo, Vassor,
Voitby, Miekka,
Staversby,
Karkmo, Höstves,
Runsor, Kråklund,
Helsingby, Tölby,
Vikby, Pundars,
Solf, Munsmo



**MATIAS
STORM**
0500 272 910

Toby, Veikars,
Martois, Koskö,
Karperö, Singsby,
Jungsund, Iskmo,
Köklot, Replot,
Vallgrund, Björkö,
Gerby, Västervik



**JOHAN
HOLMFORS**
050 526 2152

Yttermalax,
Övermalax,
Sundom



**JOHAN
SVEDSTRÖM**
040 503 8321

Teamledare
Petalex, Bergö,
Norra Pörtom

TEAM SÖDER - SKOGVÅRDSINSTRUKTÖRER



**MIKAEL
HÄGGDAHL**
041 732 0994

Harrström, Taklax,
Korsnäs kby,
Korsbäck, Molpe,
Träskböle, Töjby



**MIKAEL
FRANZÉN**
0500 628 702

Pörtom,
Övermark



**MARKUS
SEPPI**
040 143 8516

Yttermark västra,
Närpes stad,
Näsby, Kalax,
Tjårlax, Nämånäs,
Norrnäs, Rangsbys



**PHILIP
WISSANDER**
041 732 0992

Böle, Finby,
Kaskö, Bäckby,
Knåpnäs,
Yttermark Östra



**VICTOR
ÅSTRAND**
040 544 1449

Dagsmark,
Lappfärd Norra,
Lålby, Åback,
Tjock, Pjelax



**EEMELI
KORKKONEN**
041 732 0993

Sideby, Ömossa,
Skaftung, Härk-
meri, Uttermossa,
Lappfärd södra



DRIVNINGSTJÄNST

SKOGSVÅRDSFÖRMAN

VÅRA KONTOR



**DANIEL
JANSSON**
040 507 4664

Karleby-
Nykarleby



**DAN
KULLMAN**
050 591 0383

Vörå-Malax



**JESSICA
GRANKULL**
040 197 7100

Korsnäs-Sideby



**ERIK
SANDVIK**
0500 560 648

Karleby - Sideby

SKOGSOMBUD PÅ SLC



**ANDERS
PORTIN**
040 586 6179
anders.portin@slc.fi

Skogsombudsman/SLC
Skogspolitisk
intressebevakning

**HUVUDKONTOR
VASA
BESÖK, FUTURA III**
2:a våningen
Företagaregatan 13,
65380 VASA
Tel. 010 581 8400
POST
PB 186, 65101 VASA

KÅLLBY
Industrigatan 2,
68800 KÅLLBY

LAPPFJÄRD
Lappfjärdsvägen 729
64300 LAPPFJÄRD

LARSMO
Näsvägen 2 D
68560 EUGMO

MALAX
Köpingsvägen 14
66100 MALAX

NEDERVETIL
Murickvägen 5
68410 NEDERVETIL

NYKARLEBY
Sollefteågatan 5
66900 NYKARLEBY

NÄRPES
Nybrovägen 13
64200 NÄRPES

VÖRÅ
Vöråvägen 12
66600 VÖRÅ

E-POST:
fornamn.efter-
namn@svf.fi

VÄGAR, DIKEN & GÖDSLING



**KRISTIAN
GÄDDNÄS**
040 660 2042

Karleby-
Nykarleby



**DAN
KULLMAN**
050 591 0383

Vörå



**JAMI
PIRTTIMÄKI**
040 660 2440

**Teamledare
Södra
Sideby-Korsholm**



**MATS
HOLMGÅRD**
041 731 7593

Administrativa
vägagstjänster
EgenSkog Support
Österbottens
samfällida skog

LEDNING OCH KANSLI



**JAN
SLOTTE**
050 544 2690

Verksamhets-
ledare



**ANKI
SVENN**
040 823 2364

Kontors-
föreståndare,
Fastighets-
förmedlare AFM



**EIVOR
SUNDQVIST**
0400 194 901

Kanslist -
skogsarbetare
och virkes-
utbetalningar



**STINA
SABEL**
040 670 8595

Kanslist -
medlemsärenden



**CHARLOTTA
FRANTZ**
0500 568 804

Fastighets-
förmedlare AFM



**ANDERS
HJORTMAN**
040 143 7290

Fältchef
EgenSkog

Vi valde skogen!

Joel Bergström, 18, studerar sista året till skogsmaskinsförare och slutför sina studier genom läroavtal. Han har redan god rutin på arbetet i skotaren och avlägger yrkesprov för skördaren i mars.

TEXT OCH FOTO Anna Sand /Kustmedia

Att som 15-åring göra sitt yrkesval är inte lätt, men för Oliwer Nääs, Isak Norrgård och Joel Bergström var valet ganska självklart. De är alla tre uppvuxna med skogsbruk hemma och arbetet som skogsmaskinförare lockade dem alla.

Någonstans i Kuniskogen stiger Oliwer Nääs och Isak Norrgård ur varsin skogsmaskin för att byta några ord med sin arbetsgivare Ingemar Nylund. De är i färd med att genomföra en så kallad infraavverkning, och turas om att sitta i skördare respektive skotare.

Praktiken viktig

Oliwer, hemma från Norra Vallgrund, fyller 20 i vinter och fick sin grundexamen inom skogsbranschen från Yrkesakademien i Österbotten förra våren efter tre års studier i Gamla Vasa. Den sista terminen bestod av praktik, vilket han utförde just åt Nylund och hans företag Intec.

– Praktikperioden var jätteviktig för att man skulle hitta och också våga börja jobba, anser Oliwer, som

efteråt fick fortsätta som anställd åt Nylund.

Någon mjukstart var det dock inte tal om – han hamnade i ”hetluften” direkt genom förra sommarens stora gallringsprojekt ute i skärgården på Teilot utanför Österhankmo.

– Vi pendlade till jobbet med båt hela sommaren. Det var väldigt intensivt ibland med mycket nattlastning till prämen, berättar Oliwer.

Den sociala biten

Han trivs bra med sitt yrkesval och känner att det redan går långt på rutin.

– Arbetstiderna och arbetsplatserna är varierande, och även om arbetet inte är så socialt håller jag och Isak kontakt via telefon ganska mycket under arbetsdagarna. När vi sedan träffas för att byta maskin passar vi på och pratar av oss.

Det är något deras arbetsgivare också uppmuntrar dem till.

– Det är en viktig aspekt som har stor betydelse, menar Ingemar, som är mycket nöjd med sina unga arbetstagare.

Service och underhåll ingår i arbetet

Isak, hemma från Österö i Maxmo, är 21 och fick sin examen för snart tre år sedan och även han deltog i skärgårdsgallringarna i somras.

– Normalt körde vi i tolv timmars skift, så att maskinerna gick dygnet runt. Det jag påbörjat brukar jag vilja göra klart, så som mest körde jag ut och lastade i 23 timmar i sträck – men det var förstås eget val, tillägger han med ett leende.

Isak är nöjd med utbildningen och sitt val, och trivs i skogen. Precis som Oliver hittade han sin arbetsplats genom praktikperioden.

– Det var under praktiken man såg arbetet i verkligheten och lärde sig jobbet på riktigt. Det är roligt att genast kunna se resultatet av det. Att arbeta ensam i en maskin i skogen ger också en form av frihetskänsla, anser Isak. Mindre roligt är det förstås om det krävs service och slangbyten när termometern visar -20, tillägger han.

De vanligaste reservdelarna har

de med sig på plats, och maskinservicen ingår också i både utbildningen och arbetet.

Nöjd arbetsgivare

– Den tekniska biten och maskinunderhållet är väldigt viktigt, konstaterar pojkarnas arbetsgivare. Man måste vara observant på avvikande ljud och också kunna serva maskinerna.

Ingemar fortsätter:

– Jag tycker de är fantastiskt bra skolade. De kan det tekniska mycket bra, precis som också själva arbetet med maskin. Småningom växer också entreprenörstänket och framförhållningen som behövs fram – i det här yrket måste man ligga ett par steg före i tankarna hela tiden och planera sitt arbete.

– Oliwer och Isak gör ett jättebra teamjobb, de är förvånansvärt självständiga och hittills har allt fungerat jättebra, fortsätter Ingemar, som grundade Intec för cirka fem år sedan efter många år på Wärtsilä.

– Det började med att jag skaffade en skogsmaskin för eget bruk. Fler och fler började höra av sig med uppdrag och snart hade jag inlett samarbete med skogsvårdsföreningen. Därefter var det fritt fall, skrattar han.

Läroavtalslösning

På andra sidan kommungränsen, någonstans i Bertbyskogarna i Vörå, stannar Joel Bergström skotaren för att ta lunch. Joel, hemma från Kantlax och endast 18 år gam-



Entreprenören Ingemar Nylund med sina anställda i samspråk med skogsvårdsinstruktör Dan Kullman. Från vänster Ingemar Nylund, Oliwer Nääs, Isak Norrgård och Dan Kullman.

– Det är imponerande hur de här unga pojkarna skötte utmaningarna med att hamna ut i skärgården på jobb så tidigt i karriären, anser Dan.

mal, studerar även han till skogsmaskinsförare på YA. Han går tredje och sista året och det här läsåret studerar han på läroavtal.

– Jag fick sommarjobba åt Mikael Bjons ifjol och när det var dags att återvända till skolan på hösten hade jag möjlighet att fortsätta jobba. Därför valde vi att ordna med läroavtal, förklarar Joel, som även han är uppvuxen med skogsbruk hemma och valde branschen på grund av sitt eget stora intresse för den.

Yrkesproven för skotare och grävmaskin är redan avklarade och i mars ska han göra yrkesprovet för skördaren. Som lärare för den biten fungerar entreprenören Kim Stagnäs, som ofta sköter avverkingarna och gallringarna där Bjons sköter utkörningen.

Spännande skärgårdssommar

– Utkörningsarbetet går redan på rutin och i slutet av januari ska jag delta i skolans Taitaja-tävlingar, berättar Joel.

Även han fick en ordentlig utmaning direkt han började sommarjobba ifjol, då det bar i väg ut i skärgården och Pudimo, grannön till Teilot, dit han pendlade hela sommaren.

– Starten blev lite strulig med en krånglande båtmotor i hällregn, skrattar Joel. Men jag fick sedan börja lifta med Kim så det löste sig, och på Pudimo bodde vi i en sommarstuga som hyrdes före ändamålet.

Joel beskriver sommaren som både spännande och lärorik.

– Det är tacksamt att få jobba med och lära sig av de som kan – jag har bra läromästare, tillägger han.

Goda omdömen

Enligt arbetsgivare Mikael Bjons och skogsvårdsinstruktör Dan Kullman kör Joel redan som en fullärd chaufför och gör ett mycket omsorgsfullt arbete.

– Joel tar det lugnt och försiktigt, vilket vi också poängterat vikten av att göra, i stället för att prioritera att producera största volymerna. Effektiviteten kommer med tiden, säger Dan.

Mikael är också mycket nöjd och konstaterar att även samarbetet med yrkesakademin kring läroavtalsfrågorna har fungerat bra.



Både Oliwer, Isak och Joel arbetade i somras med de omfattande gallringsprojekten som genomfördes på Teilot och Pudimo i skärgården. Här ses Joel lasta virke på prämen. Foto: Jonas Nygård



Samhällsplanering kan innebära överraskningar för skogsbruket

Samhällsplanering sker kontinuerligt inom landskap, städer och kommuner. Områden naturinventeras, planeras för olika användning och det ritas linjer av olika slag. Vi kan lätt tänka att det är planer, intentioner att kanske göra något i framtiden men när dessa linjer hamnar i olika databaser kan de få ganska betydande konsekvenser för vårt utövande av skogsbruk på områdena. Mitt i allt får vi inte statsstöd för ungskogsvården eller måste söka om ett dyrt miljötillstånd för att utföra en gallring som skogen behöver för att må bra.

TEXT Anders Hjortman
FOTO Lisbeth Bäck/Kustmedia

Landskapsplaner

Landskapsplanerna skall vara ett styrinstrument för den mera detaljerade planeringen och byggnandet. I samband med landskapsplaneringen samlas information från olika håll och det kan komma in skyddsområden i planen som påverkar möjligheterna att bedriva skogsbruk. När det till Skogscentralen kommer in anmälning om användning av skog som berör ett skyddsområde i landskapsplanen far det ett meddelande till ELY-centralen. Det beror sedan på vilket skyddsvärdet är om skogsbruksåtgärden tilläts eller inte.

Generalplaner

Generalplaneringen bestämmer närmare hur kommunens område skall utnyttjas. I dem reserveras mark för vissa användnings-

områden och det kommer vissa beteckningar på kartan. Inom planeringsområdet får rena skogsområdena beteckningen M med eventuellt någon annan bokstav. Där gäller skogslagen och man kan idka skogsbruk utan speciella tillstånd. Samma sak gäller beteckningar med V, det vill säga rekreationsområden. I planerna kan på rekreationsområdena fastställas hur skogens skall skötas eller närmast hur den inte får skötas. Problemet är att de som gör planerna ofta inte känner till skogens utveckling eller skogsbruksmetoderna. Det kommer lätt bestämmelser som begränsar en vettig skogsskötsel men utan direkta möjligheter för markägaren att få ersättningar för men orsakade av begränsningarna.

På områden med andra typer av beteckningar gäller inte skogslagen utan det är generalplanens

skrivningar eller i sista hand kommunen som bestämmer vad man får göra. Där inte skogslagen gäller får man inte heller statligt stöd för skogsbruksåtgärder.

Detaljplaner

Detaljplaner görs inför konkret byggande av bostadsområden, industriområden, fritidsbebyggelse längs stränderna och så vidare. Även här berör det naturligtvis skog. På vissa håll har man ritat detaljplanerna ganska stora med en hel del skogsmark inom planområdet. Det kan lämnas rekreationsskog mellan tomterna, och hela friluftsområden som ingår i detaljplanen. Där krävs det ett tillstånd för miljöåtgärd för att få sköta skogen. Och ett sådant tillstånd kostar en hel del i vissa kommuner. Man måste alltså betala för att få sköta skogen. Bestämmelserna är

också här ofta skrivna av personer utan kännedom om skogens utveckling och praktiskt skogsbruk. Det kan stå att skogen skall bevaras i naturtillstånd. Det är bara det att småningom blir skogen så tät att boende i närheten vill ha ner mera ljus. Eller så blir träden så gamla att det är risk att de blåser omkull. Skogen borde kontinuerligt skötas för att hållas frisk men skall man betala exempelvis 450 € varje gång, blir den åtgärden knappast utförd. Står du i beråd att köpa en skogsfastighet i närheten av ett detaljplanerat område, exempelvis ovanför ett tätbebyggt område med fritidshus, är det skäl att kolla upp hur detaljplaneringen är. Det kan vara så att skogen ovanför strandbebyggelsen ingår i strandplanen och det finns kraftiga begränsningar i skogsanvändningen.

Medborgare kan påverka

Där skogslagen inte gäller får man inget stöd för ungskogsvården. Det kommer ofta som en överraskning för markägaren att planteringen som man slutligen beslutat sig för att satsa i och röja inte får stöd. Man kan ju förstås motivera det med att när kommunen någon gång blir intresserad av marken betingar den ett betydligt högre pris än om man värderar den som skogsmark. Staten vill alltså inte bekosta skötseln av framtida byggnadsmark.

Processerna för samhällsplaneringen är lagstadgade. Det är inget som myndigheterna kan smyga med utan medborgarna har möjlighet att påverka. Man skall dock vara aktiv och följa med annonseringen för att kunna påverka planeringen i tid. Det är viktigt att markägare engagerar sig i både generalplaneringen och detaljplaneringen. Skogsbrukets intressen beaktas sällan i dessa processer automatiskt. Och tyvärr är det få som förstår hur definitiva de olika linjerna man ritar är för möjligheten att idka skogsbruk.

Produkterna – för konsumenterna

Anders Portin
Skogsombudsman SLC

Varför måste ni avverka? Den frågan har säkert många ställts inför, antingen direkt eller via massmedia och sociala medier. Förståelig fråga, eftersom en avverkning förändrar landskapsbilden plötsligt och kraftigt. Den bär- eller svampskog man har nära där man bor eller skogen man ser från bilfönstret på vägen till fritidsstället ser med ens helt annorlunda ut.

Mänskan har i alla tider använt skogen för att fylla de behov individen och samhället har. Produkterna har varit viltkött och bär, senare tjära och virke för gårdsgårdar och på det senaste drygt hundra åren cellulosa, papper och sågat virke.

I dag är spektret av olika produkter betydligt bredare än förr. Tänk till exempel på pandemin och en hur central roll produkter gjorda av trä hade i ansiktsmasker, sjukhusprodukter och skyddskläder. Också i vår vardag spelar olika träbaserade hygienprodukter en mycket stor roll och vi använder alla dem dagligen. Till exempel används cellulosa i tandkräm och i yoghurt som förtjockningsmedel, stabilisator och emulgeringsmedel för att ge den rätta konsistensen. Nano cellulosa används också i läkemedel, kosmetik och i målfärg. För att inte tala om hur kartonganvändningen ökat då många av oss beställer varor på nätet och kartong som ett lätt och återanvändbart material ökar i användning.

Produkter från skogen är viktiga eftersom de är gjorda på en förnybar råvara, de går att återvinna i nya produkter eller energi och de ersätter andra motsvarande produkter som är gjorda på fossila råvaror så som kol, olja och gas. Till exempel är ungefär två tredjedelar av alla textilier gjorda på olje-



baserade fibrer medan ungefär sju procent görs av träfiber. En andel som tack vare nya innovationer troligen kommer att öka betydligt. Där är råvaran miljövänligare och då man tvättar produkten åker det inte ut en massa mikroplaster i avloppsvattnet. Det samma gäller fiskeriindustrin där träbaserade kyllådor sakta men säkert ersätter styroxlådorna. Som till råga på allt för ut plast i vattendragen, då de lätt blåser i vattnet i början av råvarukedjan.

Produkter från skogen är viktiga då de är gjorda på en förnybar råvara som går att återvinna.

Det är inte för skogsägarens skull som skogen avverkas – trots att skogsägarna får cirka 2–2,5 miljarder euro i virkesintäkter per år. Pengar som sedan sprids ut och gagnar regioner och lokalsamhällen.

Det är inte heller för skogsindustrins skull skogen avverkas – trots att skogsindustrin direkt selsätter cirka 40 000 finländare, står för en femtedel av vår varuexport och genererar drygt 3 miljarder euro i skatteintäkter varje år. Pengar som sedan bidrar till att sjukvården, utbildningen och äldreomsorgen fungerar i vårt land.

Utän det är för konsumenterna som skogen avverkas. För den vanliga mänskan. I varje fall för dem som borstar tändarna, använder hygienprodukter, äter yoghurt eller köper varor på nätet.

ÖSTERBOTTENS SAMFÄLLDA SKOG

TEXT Mats Holmgård

Skogsvårdsföreningen Österbotten har fått in nya krafter inför bildandet av den samfällda skogen.

Mats Holmgård inledde i årsskiftet som ansvarig över administrativa väglagstjänster. Utöver detta har han fått planerna för Österbottens samfällda skog på sitt arbetsbord.

Skogsvårdsföreningen vill erbjuda ett nytt sätt att äga skog på och samtidigt främja skogsägande och aktiv skogsskötsel. Därför har föreningens beslutat att en samfällad skog skall bildas. I en samfällad skog ägs all skog tillsammans.

Var och en av delägarna får andelar enligt värdet på den skog som man själv ansluter. På samma sätt fördelas överskottet från den samfällda skogen enligt de andelar man äger. Det går att ansluta all sin skogs-egendom eller endast en del av den till den samfällda skogen.

En fördel med en samfällad skog är att man tack vare större arealer får till stånd ett jämnare flöde av både inkomster och utgifter. Skötseln

av skogen följer en skogsbruksplan och åtgärderna planeras med målsättning att driva ett hållbart skogsbruk. I det stora hela är det ett mycket kravlöst och smidigt sätt att äga skog på. Man kan njuta av

skogsägandet trygg med att skogen blir skött och låta experter planera och stå för det praktiska arbetet med skogen. Planen är att den samfällda skogen kunde få sitt startskott innan sommaren.

Är du intresserad av att veta mera, kontakta då

MATS HOLMGÅRD

Tel: +358 41 731 7593

mats.holmgard@svf.fi



Hur ser världens bästa skogsägarkunnande ut?

Tidningen Metsälehti är den finländska skogens oberoende organ, som ger dig skogsägandets bästa praxis och färdigheter, de senaste nyheterna och forskningen, samt ledande experter på området.

Metsälehti Digi ingår nu också i medlemsförmånsprenumerationen (värde 142,80 €)

PRENUMERATION FÖR ETT ÅR, 23 NUMMER

95 €

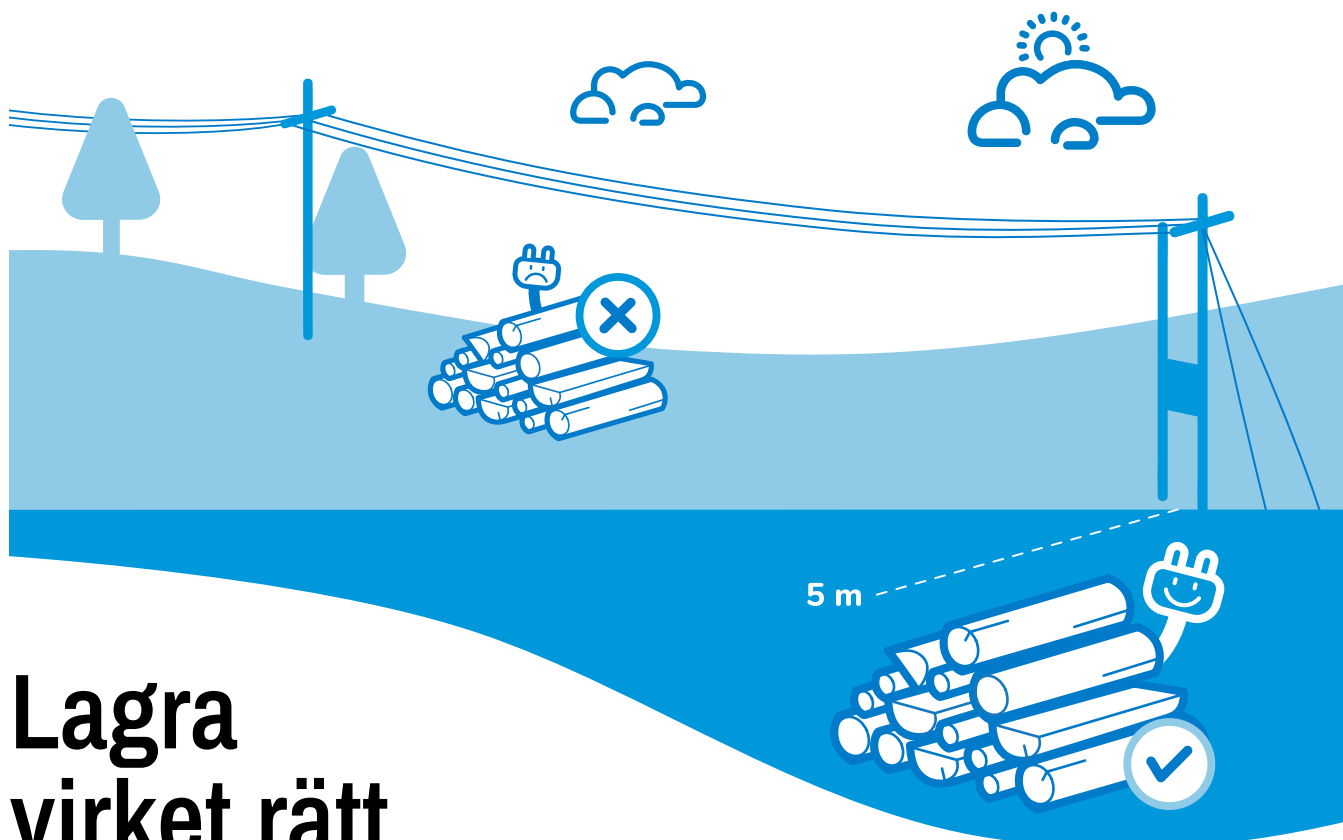
Norm. 166,50 €, din förmån 71,50 €

BESTÄLL I DAG:
edutjasenelle.fi eller 09 315 49 840

Berätta att du gör en MHY-medlemsförmånsbeställning, när du ringer.

Metsälehti
Polku omaan metsään

OBS!
Du kan dra av abonnemangsavgiften i skogsbeskattningen



Lagra virket rätt

TEXT Anders Hjortman

Hur och framför allt var virket lagras har stor betydelse för priset på virket, hur snabbt virket hämtas eller om det överhuvudtaget går att hämta.

Färskt virke

Är det massaved eller stock som du levererar skall ju de sortimenten till fabrik medan virket är färskt. Avverkar du på vintern när det anars är bråttom i skogen kan du inte räkna med att virket hämtas genast du anmäler det. Då är det viktigt att om möjligt lagra virket vid menföresväg. Då har du också längre tid på dig att samla ut det sista virket. Stock som kommer till vägar med menföresbegränsningar bör du ha ut till väg inom mars så att vi kan få transporten ordnad med vinterföre.

Energived

Energived ställer speciella krav på lagringen. Den lämnar oftast över sommaren att torka och skall då pla-

ceras på underslag så att virket inte har markkontakt. Det är heller inte lämpligt att placera det långt ner i vägdiket utan så luftigt som möjligt. Eftersom energiveden lagras över sommaren med risk för att bli yngelplats för skadeinsekter skall energived innehållande färsk barrved med en diameter över tio centimeter täckas. Det är på säljarens ansvar att täcka energived som skogsårdsföreningen köper.

Stora bilar hämtar

Du får ett bättre pris för virket om det lagras på ett sådant ställe att man kan hämta det med en hel lastbils kombination. Dessutom är det större chans att det blir hämtat någorlunda fort. Lagras virket så att

man endast kan hämta det med dragbilen och det dessutom kräver snöplogning är det inte så bra lagerplats.

Förbjudna ställen

Under elledningar är det absolut förbjudet att lagra virke. Det är förenat med livsfara att hantera kran under högspänningsledning. Man kan heller inte lasta virke på allmänna vägar.

Virke får inte placeras alltför nära vägen. Speciellt vid snösmältningen kan virkestraven ändra läge och i värsta fall rasa över vägen. Virket får heller inte vara för långt bort från vägen. Rekommenderade avståndet från vägrenen till travens mittpunkt är fem meter.



Flygekorre och avverkningen är ingen omöjlig ekvation

TEXT Nina Myllykangas FOTO Tea Heikkinen

Flygekorren är en art som väcker känslor. Den är älskad och hatad. Rädslorna är stora, myterna är många och åsikterna ännu fler. Men det går att samjämka flygekorre med ekonomiskogsbruk. För det krävs en vilja att hitta lösningarna samt god planering.

I EU förekommer flygekorren med säkerhet endast i Finland och Estland. Arten förekommer även i Ryssland. I Finland påträffas flygekorren främst söder om linjen Uleåborg-Kuusamo. Den största stammen finns i Västra och Sydvästra Finland. Österbotten utgör flygekorrens västligaste utbredningsgräns.

Flygekorren är klassificerad som en hotad art i Finland. Enligt den senaste hotbedömningen av arter från år 2019 har det finska flygekorrbeståndet minskat med över 30 % under de tio år som föregick bedömningen. Den största orsaken till att flygekorren är hotad är att det finns allt färre lämpliga skogar och att de är geografiskt splittrade.

Avverkningar i flygekorreskog är tillåtna, så länge de utförs på ett sådant sätt att flygekorrens föröknings- och rastplatser inte förstörs eller försämras. Förekomst av flygekorre kan alltså påverka möjligheterna att använda skogen. Det är dock väldigt sällan flygekorren helt stoppar avverkning.

Flygekorreskog är mångsidig

Flygekorren är ett nattaktivt däggdjur. Mellan dess fram- och bak-

tassar finns ett hudveck, som den kan breda ut och glidflyga med från ett träd till ett annat. Som färd-rutter behöver flygekorren områden med enhetligt, minst 10 meter högt trädbestånd. Då klarar flygekorren galant glidfärder på upp till 30 meter. Nere på marken är den mycket klumpig.

Flygekorren trivs i äldre, grandominerade blandskogar. Den behöver lövträd som föda och täta granar som skyddar mot väder och rovdjur. Flygekorren bygger vanligen bon i aspar som urholkats av hackspett. Den kan också bosätta sig i gamla ekorrbon eller holkar. Buller och ljus stör inte flygekorren och den kan därför även leva alldeles intill bebyggelse.

På sommaren äter flygekorren huvudsakligen löv från asp, björk och al. Den kan även äta rönnbär, lönnfrön och lärkträdsbarr. När löven har fallit övergår flygekorren till vinterföda, som består av björk- och alhängen, knoppar från



Flygekorren trivs bäst i grandominerade blandskogar. Där hittar den boplatser, föda och skydd.

aspar och barrträd samt kottfrön. Den gömmer också hängen i förråd för att klara vintern. Flygekorren är alltså vaken på vintern, men inte lika aktiv.

Flygekorren är relativt rörlig men beroende av trädbevuxna passager för sin förflyttning. Den behöver kunna flytta sig till matplatser och mellan sina olika bon, som det alltid finns flera av. Unga flygekorror, speciellt honor, kan ta sig flera kilometer bort i jakt på ett eget revir. För att hitta en partner kan hanarna röra sig på tiotals hektar stora områden.

Spillningen avslöjar djuret

Enligt naturvårdslagen är det förbjudet att förstöra eller försämra flygekorrens föröknings- och rastplatser samt att avsiktligt döda,



Flygekorrens spillning hittas vid foten av träd där den bor och äter. Kartering kan göras året om, men vårvintern är bäst eftersom spillningen syns bäst på snö.

Finlands skogscentral har inom ramen för det EU-finansierade projektet Flygekorre-LIFE gett ut en ny handbok om flygekorror i ekonomiskogar. Handboken hittar du på Skogscentralens webbplats

skada eller störa individer. Lagen förpliktar alltså inte till att lämna flygekorrens revir orört i sin helhet, utan till att bevara boträd med omgivande skyddande träd och födoträd samt trygga passager till bon och matplatser. Det är värt att notera att en tillfälligt tom men för flygekorren fortfarande lämplig föröknings- eller rastplats fortfarande är skyddad enligt lagen.

Grunden för allt arbete i flygekorrskog är kännedom om var föröknings- och rastplatser samt matplatser finns. Börja därför med en kartering. Detta kan du göra själv eller be din skogsäckman göra. Kontrollera redan kända förekomster i MinSkog.fi eller Laji.fi och komplettera med kartering ute i skogen. Ifall det enligt datan inte finns kända förekomster i din skog, men skogen ändå kunde tänkas vara lämplig för flygekorre, är det absolut värt att kolla läget. Detta eftersom flygekorren är skyddad också fastän myndigheterna inte känner till att den förekommer på ett visst område. Det är skogsägaren och innehavaren av avverkningsrätten som har ansvar att försäkra sig om att förpliktelserna i naturvårdslagen uppfylls.

I skogen hittar du föröknings- och rastplatserna dels genom att spana efter bohål och risbon i träden, dels genom att söka spillning på marken. Flygekorrens spillning liknar riskorn och förekommer vid foten av de träd där den för tillfället bor och äter. Korren lätta att se speciellt på snö, varför vårvintern är en ypperlig tid för kartering. Matplatserna utgörs av asp, björk och al som enstaka träd eller i grupper. Notera att det kan finnas flera föröknings- och rastplatser eller matplatser på en och samma fastighet.

God planering möjliggör avverkningar

Ingen flygekorrskog är den andra lik och därför måste skogsarbeten alltid planeras specifikt för varje område. Det är viktigt att man planerar väl. Då har flygekorren hela tiden tillräckligt med lämplig skog och passager. Skogsvårdsåtgärder som beaktar flygekorren är samtidigt naturvårdsåtgärder som upprätthåller skogens övriga mångfald.

Alla träd var du noterat spillning vid roten, hål i stammen eller risbon bland grenarna kan du anse vara flygekorrens nuvarande eller potentiella boträd. Dessa lämnas stående vid avverkningar och runt dem lämnas skyddsträd i en tillräckligt stor och orörd skyddszon. Notera att vindfällerna inte får äventyra föröknings- och rastplatsernas funktionsduglighet. Spara även lövträd som födoträd samt yviga grannar som passar för lagring av föda. Lämna tillräckliga passager mellan föröknings- och rastplatserna, matplatserna och omgivande skogsområden. Skogsvård med oli-kåldriga bestånd är ett bra alternativ i områden med flygekorre.

Om du vill kan du tillsammans med NTM-centralen även utreda möjligheterna till frivilligt skydd av din flygekorrskog inom ramen för METSO-programmet. Flygekorren gör inte per automatik ett område finansieringsdugligt, men indikerar ofta att skogen har drag som kan göra ett frivilligt skyddsavtal mot ersättning möjligt.

Lär känna möjligheterna

Finlands skogscentral har inom ramen för det EU-finansierade projektet Flygekorre-LIFE gett ut en ny handbok om flygekorror i ekonomiskogar. Handboken hittar du på Skogscentralens webbplats. Handboken innehåller bland annat information om planering och genomförande av avverkningar samt om alternativen för frivilligt skydd. Under sommaren ordnar Skogscentralen även öppna utbildningar kring temat för både skogsägare och skogsproffs.

Har du flygekorre i din skog och känner att du vill diskutera mera kan du ta kontakt med skogs- och naturvårdsrådgivare Mikko Pajolahti på Skogscentralen. Även NTM-centralen kan i egenskap av övervakare av naturvårdslagen ge råd om hur man ska ta hänsyn till flygekorren.

Färgförändringar och utglesning av kronorna nära döda träd kan vara ett tecken på att granbarkborren har angripit träden.
Foto Juho Kokkonen, Skogscentralen

Skogsskador

Klimatförändringarna leder till ökad risk för skogsskador och kan även medföra nya skadegörare. Massförekomster av insekter blir fler och epidemier av svampsjukdomar mer utbredda. Trädens kapacitet att försvara sig minskar när vegetationsperioderna förlängs, medeltemperaturen ökar och torrperioderna kommer oftare. De försvagade träden är mer utsatta för angrepp av skadeinsekter och svampsjukdomar.

TEXT Riikka Otsamo, Finlands skogscentral

Skogsägaren kan med egna val påverka hur bra skogen klarar extremväder och skadegörare i framtiden. Skogarnas utsatthet kan minskas genom skogsvård med fokus på förebyggande åtgärder och skadebekämpning. Du kan öka skogens livskraft till exempel genom att gynna blandskog och gallra i rätt tid.

Rottickan angriper gran och tall

Gran- och tallrottickorna angriper granrötter medan tallrottickan angriper tallrötter. Båda rottickorna orsakar rotröta. Rottickorna tillhör skogens naturliga artbestånd men har gynnats av skogsbruket. Gran- och tallrottickornas ökning är främst en följd av att sommaravverkning kom i gång i större skala redan på 1970-talet, men behandling av stubbar då marken är ofrusen först på 1990-talet. I västra Finland fick åtgärder mot tallens rotröta nästan ingen uppmärksamhet före 2010-talet. Rottickorna förekommer på både mineral- och torvjordar. De hittills ganska fåtaliga observationerna på torvjordar kan helt enkelt bero på att torvmarksskogarna främst avverkas under vintern.

Skadorna orsakade av gran- och tallrottickor bedöms bli vanligare i Österbotten, till stor del på grund av ökad avverkning i torvmarksskog-

arna. Milda vintrar försvårar vinteravverkning, varvid trycket på avverkning sommartid ökar. Uppföljning och förutseende samt tillämpning av bekämpningsåtgärder kända från avverkning på mineraljord är mycket viktiga för att kunna behålla friska tall- och granbestånd i torvmarksskogarna.

I bekämpningen lönar det sig att satsa på att skydda friska skogar från rottickorna så att de inte infekteras av rotröta. Det säkraste sättet att förebygga spridning av sjukdomen till nya områden är att avverka och röja skog under vinterperioden när det är frost eller tjäle. Rottickans sporer infekterar friska rötter genom stubbarnas ytor, men på vintern finns inga svampsporer i luften.

I bestånd där rotticka angripit trädens rötter kan rötskadornas spridning bromsas med lämplig skogsvård och bekämpningsåtgärder i rätt tid. Rötan kan inte utplånas från växtplatsen med andra metoder än kalhuggning – få bort alla granar och tallar samt plantera ett annat trädslag i stället, helst vårthjörk.

Sommaravverkning är en realitet i dagsläget. Då skogsmaskinen noggrant behandlar stubbytor med antingen urea eller pergamentsvamp, kan vi förebygga upp till 90 procent av rottickornas sporsmittor. Vår gällande skogsskadelag ställer krav på stubbehandling vid avverkning på

ofrusen mark i barrträdsdominerade skogar i riskområden.

Rottickan är besvärlig eftersom skadornas omfattning ofta inte syns före vid avverkningen. Det lönar sig att beakta skaderisken i alla skeden av skogsbruket, från plantskogsvården till slutavverkningen.

Granbarkborren angriper gran

Granbarkborren är en skalbaggsart som förekommer i vuxna granbestånd. Granbarkborren finns även i Österbotten, men hittills har den bara orsakat mindre skador. Risken för lokala granbarkborreskador kan dock öka snabbt.

Merparten av granbarkborreskadorna är alltså en följd av vindfällan, men det har skett en klar förändring i skadornas natur. De senaste åren har skador även uppstått då stående granar stressats av torka. Detta har bland annat hänt på karga jordar där torka och näringsbrist försämrat granarnas tillväxt och motståndskraft. Forskarna tror att granens kåda inte fungerar som försvarsmekanism om torkan håller i sig tillräckligt länge. Granbarkborreskador har också upptäckts i torvmarksskogar.

Granbarkborren angriper främst färsk vindfällan och skadade träd med nedsatt motståndskraft. Trädet dör snabbt när granbarkborren och medförda blånadssvampar stoppar

vätskeflödet. Ifall granbarkborrebeståndet växer sig stort kan de med gruppstyrka även angripa livskraftiga granar. Döda träd duger inte åt granbarkborren. Däremot är de värdefulla då de ökar skogens mångfald och utgör exempelvis förökningsplats för granbarkborrens naturliga insektniender.

Granbarkborren gillar värme. Granar som växer i solsken vid kanten av föryngringsytor är särskilt utsatta för granbarkborreangrepp. I landskapet uppkommer ständigt nya, ljusa skogskanter där granar som tidigare vuxit i skugga stressas av de ändrade ljusförhållandena. Ofta är granarna redan försvagade genom infektion av rottickan. Trots att granbarkborren oftast inte flyger långt från sin födelseplats kan den alltså lätt hitta nya lämpliga träd för reproduktion. Granbarkborrarna rör sig ofta tillsammans med andra barkborrar såsom sextandad barkborre och dubbelögad bastborre.

Regelbundna skogsbesök behövs

Man pratar mer om granbarkborren numera, vilket är bra. På lång sikt är åtgärderna mot den de samma som ska rusta oss och våra skogar även för andra följder av klimatförändringarna. Nyckelfrågan är hur vi håller skogarna i gott skick och främjar deras anpassning till varierande väderförhållanden. Granen duger till mycket även framöver, men det lönar sig att undvika granskog på växtplatser som är för karga eller starkt angripna av rotticka. Rätt trädslag på rätt växtplats samt mer blandskog och lövträd på både landskaps- och skogsbestånds nivå förbättrar skogarnas hälsa och motståndskraft. Detsamma gäller för skogsvård och avverkning i rätt tid.

Metoderna och verktygen för skadeuppföljning med hjälp av exempelvis drönare och satelliter utvecklas hela tiden. Att markägare och skogsproffs gör regelbundna terrängbesök är fortsättningsvis ändå viktigt i förebyggandet av skador och i planeringen av skogs- och naturvårdsåtgärder. Två tips för terrängstegen: 1.) Om möjligt, kartlägg potentiella riskobjekt redan på vintern och följ



Vindfällan är uppskattat förökningsmaterial för granbarkborren. Barkborrarna som grävt in sig i basten skyfflar ut små högar av brunt borrmjöl på stammen. Foto Henna Höglund, Skogscentralen

upp läget under hela sommaren eftersom granbarkborren under varma och torra somrar svärmar och invaderar granar ända till slutet av augusti. 2.) Var steget före granbarkborren. Om du upptäcker skador, identifiera de träd som redan är döda och de träd som står under angrepp. Notera även försvagade träd runtomkring, eftersom deras antal och skick förutspår hur skadorna kommer att utvecklas.

Det lönar sig inte att vara ensam med skadorna, kontakta i stället ett skogsproffs i god tid. Skogsägaren kan fatta de slutgiltiga besluten om bekämpningen utifrån sina egna målsättningar, så länge det som görs faller inom ramen för skogsskadlagen. De angripna träden behöver ofta inte föras bort från skogen. Däremot är det viktigt att regelbundet följa upp skadornas fortsatta utveckling.

Skador på tallar i kustområden

Markägare i sydvästra skärgården och övriga kustområden har rapporterat om enstaka eller grupper av tallar på bergiga områden som blir bruna eller dör. Skadorna är ett syndrom frambringat av den invandrade svamparten *Diplodia*, som har gynnats av de varma och torra somrarna, och av den skarptandade barkborren, som är vanlig i våra skogar. *Diplodia*-svampen orsakar en sjukdom hos tallen, som försvagas och då lätt angrips av den skarptandade barkborren. Tallarna kan

ha varit utsatta för torka och rottickor och därför försvagade redan innan sjukdomen slår till. Skadorna kan vara landskapsmässigt betydande, men i ekonomiskog har den skadade arealen varit liten. *Diplodia*-svampen och sjukdomen den orsakar har ännu inga svenska namn. På finska heter svampen havuparikas och sjukdomen etelänversurma.

Den sextandade barkborren

Den sextandade barkborren är den vanligaste skalbaggen i våra skogar. Den är liten och angriper främst färska avverkningsrester, röjda träd och grantoppar med tillräckligt tunn bark i försvagade granar. Om grantoppen är brun men grenarna i övrigt gröna kan trädet mycket väl ha angripits av den sextandade barkborren. Även denna art har gynnats av de senaste årens varma sommar. Hypotesen är att försommarens varma väder påskyndat den första generationens utveckling i avverkningsrester och möjliggjort den andra generationens angrepp på levande grantoppar. Nyligen gallrad ung granskog är särskilt utsatt för den sextandade barkborren. Därför bör man undvika gallringar i varje fall under dess svärmningstid.

Mer information om skogsskador

Mer information om skador orsakade av rotticka och granbarkborre hittar du i Finlands skogscentralens hemsida, var du kan bekanta dig med guider, webbkurser samt podden Mättäällä.

Du kan bedöma risken för granbarkborreskadorna i din skog med hjälp av Skogscentralens riskkartor och mottagna anmälningar om användning av skog som rör insektskadorna. Tjänsten hittar du i

Naturresursinstitutet (Luke) har en informationstjänst om skogsskador på sin webbplats. Där finns beskrivningar av sjukdomsalstrare som påträffas i Finland. Luke samlar in och sammanställer anmälningar om observerade skogsskador från allmänheten. Nyttig information om skador finns också samlad i Tapios skogsvårdsrekommendationer.

Så ser jag på min skog

TEXT Gun Anderssén-Wilhelms

Skogsglántan inledde årets verksamhet i januari med temat ”Så ser jag på min skog”, där medlemmar i nätverket berättade om sitt skogsägande, sina erfarenheter och sina visioner för framtiden.

– Jag tänker jobba i skogen så länge jag orkar, sa Gunilla som efter sin pensionering blivit en mycket aktiv skogsägare med den batteridrivna röjningssågen som sitt bästa arbetsredskap. Plantera, trampa ner gräs och sly runt späda plantor och ta hem ved hör också till arbetsuppgifterna. Målet är att ge över skogen i ett så bra skick som möjligt till nästa generation.

För Camilla är det också en hjärtefråga att hålla den ärvda skogen i skick. Men den stora arealen av gammal skog kräver genomtänkta beslut. Den gamla skogens rekreativvärde med vandringsleder och en mångfald av växter och djur ställs mot de problem som fortsatt plockhuggning kan innebära. Risken för stormskador är nämligen överhängande. Det gäller att hitta balansgången – vad är lämplig åtgärd vid rätt tillfälle?

– Som det nu är växer skogen bakåt, sa Camilla som med andra ord är i ett brytningsskede som skogsägare. Och som så många andra väntar Camilla på den ”rätta” vintern då tjällen kommer före snön.



Nyblivna unga skogsägaren Johanna är i ett livsskede där Metso-programmet bjöd på den bästa lösningen. Hon har alltså låtit skydda sko-

SKOGSGLÄNTANS KOMMANDE PROGRAM

Trots den synnerligen kalla inledningen på året går vi mot ljusare och förhoppningsvis varmare tider. Även om kyla och snö inte är helt fel ur skogsbrukets synvinkel, så ser vi fram emot behagligare temperaturer – och vår!

Det blir snart dags att deklarerat skogsbrukets inkomster och utgifter. Ta gärna del av skogsvårdsförningens kurser i skogsbeskattning på webben med början 13.2 kl. 18.00, då vi får en grundlig genomgång av hur man går till väga då man deklarerar. Vi lär oss/repeterar grundbegreppen, hur man deklarerar inkomster, vilka avdrag man kan göra, vad moms innebär och hur den skall deklarerat med mera

I mars ska vi fördjupa oss i skogsbruksplanen via EgenSkog, den avgiftsfria webbtjänsten för skogsägare som är medlem i en skogsvårdsförning. Vi får en genomgång av

termer och begrepp i skogsbruksplanen, så bekanta dig gärna i förväg med www.egenskog.fi om du inte redan gjort det.

Den digitala skogsbruksplanen har många fördelar. Uppdateringarna ger aktuell information åt skogsägaren och underlättar planeringen av det egna skogsbruket. Men har den digitala skogsbruksplanen även andra sidor? Vem ”äger” den skogsdata som insamlas? Vem kan använda den och vem har mest nytta av den i olika sammanhang? Beaktas skogsägarens intressen – eller andra aktörers? Och hur är det med kartering och allemansrätten? Exempelvis det fina blåbärsstället i din långt bort belägna skog som du hoppas att ingen annan (med hjälp av drönare och AI) upptäcker...

Vi kommer alltså också att få aktuell information om hur AI-teknik tillämpas på det skogliga området,



till exempel hur man vid kartering bättre kan klarlägga behovet av röjning med hjälp av AI, upptäcka granbarkborreskadade träd, bekämpa skogsbränder, effektiva virkesmätningar och transporter, förbättra kvalitetskontroll av träprodukter osv.

I april är temat ”Beställning och uppföljning av skogsbrukstjänster”. Vilka önskemål och krav har skogsentreprenörerna och skogsbolagen på oss skogsägare när vi beställer en skogsbrukstjänst? När sedan arbetet är utfört förväntas vi ge feedback på den utförda tjänsten. Vad bör vi notera och beakta för att kunna ge viktig respons?

gen via ett tidsbestämt Metso-program och ger sig därmed själv tid att fundera på vad hon vill med sin skog i framtiden. Redan nu har hon fått ett förhållande till sin skog, en skog där varje träd och sten blir bekant och där en övergiven äng med en gammal lada har sitt eget värde.

Deltagare från det kvinnliga nätverket Spillkråkan i Sverige deltog också i teamsmötet och delade med sig av sina erfarenheter. Aina kämpar med problem som hon fått ärva av grannen ... nämligen granbarkborren. Men nu är såväl grannens som den egna skogen fälld och hon hoppas därför på en nystart för skogen. Ingrid i Skåne för i sin tur en hopplös kamp mot älgarna.

– Det blir dyrt att inhägna tallskogen, konstaterade hon.

Gunilla tipsade om fårull som kan sättas på tallplantorna. Älgarna gillar inte lukten av lanolin, kunde hon intyga.

För många skogsägare blir skogsplantering aktuellt i maj. Kursen ”Skogsförnyelse 2.0” som ordnas i maj i form av ett teammöte och ett fältbesök, handlar om ändamålsenliga metoder vid val av markberedning, trädslag, plantering och sådd. Dessutom kommer vi att få information om det alltmer viktiga blandskogsbruket och om blandskogens resiliens (”uthållighet”) och biodiversitet. Men vi ska också ut på fältet och lära oss skogsplantering i praktiken.

Notera även att en röjningskurs för kvinnor ordnas i maj i norra delen av Österbotten.

I juni planerar vi att besöka Umeå och SLU, Sveriges lantbruksuniversitet. Mera därom senare.

Närmare information om tidpunkt och plats för våra träffar och teammöten går ut till våra medlemmar via infobrev och sociala medier. Så om du inte är medlem i Skogsglantan men gärna vill bli, ta kontakt via skogsglantan@svf.fi.

Välkommen med!

KOLUMN

Skogen – vårt allt!

Charlotta Frantz

Skogen är grundläggande. Det är tanken som presenterar sig när man strövar i skogen – eller när man jobbar där förstås, ni är ju skogsägare. Skogen och träden är på något sätt grunden för väldigt mycket. Eller egentligen för allt, för utan skog och träd skulle vi nog inte finnas här, jorden skulle må ganska dåligt och förmodligen ta kål på sig själv. Vi har skogen att tacka för mycket.

Skogen är grundläggande för vårt klimat, som syreproducent och kolkonsument. Man kan tvisita om hur mycket syre den producerar och mängden kol den faktiskt konsumerar, men det finns väl knappast någon som inte godkänner den grundläggande utgångspunkten. Skogen är våra lungor.

Skogen är grundläggande för ekonomin i vårt land, även om den numera har sällskap av andra branscher. 2022 var skogsindustrins andel av Finlands varuexport ca 18 procent, och då är branschen kanske än mer betydelsefull på det nationella planet. Skogen har gått från tjärproducent till sågindustri till massa- och pappersindustri och vidare mot nya innovationer. Skogen ger byggnadsmaterial, råvara för tillverkning av olika träföremål, brännved och energi, pappersmassa, bär och svamp, naturturism. Skogen har en betydelsefull roll när det gäller att lösa utmaningar i form av försörjningsberedskap, klimatförändringar, biologisk mångfald och människors hälsa. Ja ni hör, skogen är i princip grunden för allt.

Om man då bortser från nationalekonomi och klimatfrågor så är skogen grundläggande för mig också på ett rent personligt plan. Jag jobbar i skogsbranschen, alltså är skogen en direkt förutsättning för min försörjning. Jag är även skogsägare och skogen ger mig

viss avkastning, även om känslan ibland är att den ger än mer kostnader och arbete. Det är välgifter och försäkringar och skatter och det ska planteras och röjas och huggas och klyvas. Men kanske behöver det inte alltid vara lätt. Vetskapen att min skog finns där, det är en trygghet.

Skogen ger mig värme. Det sägs att veden värmer två gånger och det är sant, om inte ännu fler. Den värmer kroppen när den ska planteras och röjas och huggas, och sedan förstås när den eldas upp i fredagsbastun.

Mitt liv finns i skogen, bland träden och träet. Jag bor i ett hus av trä uppe på en backe i en skog, jag ser skog i alla riktningar jag tittar. Jag har svårt att tänka mig en utsikt utan skog, faktiskt.

Min fritid består också av skog, på olika sätt. Inte bara det där planterande och röjandet och vedhugandet, utan också som ren rekreation. Som bekant tycker jag om att springa i skogen, och skida och ströva, jag plockar bär ibland, och svamp.

Skogen påverkar mitt liv också mer indirekt, inte bara genom det direkta arbetet, den ekonomiska nyttan och rekreationen. Jag tycker om att skriva, och slutprodukten av mina ansträngningar blir ibland en bok eller en tidningskolumn eller en novell. Också härvidlag är skogen en nödvändig förutsättning. Utan skog – inget papper och inga böcker eller tidningar. Visst finns det alternativ idag, vi kan läsa på våra förhatliga skärmar eller lyssna på ljudbok, men för mig är läsningen bäst i en riktig bok av papper. Av skog.

Sammanfattningsvis har jag skogen att tacka för mycket i mitt liv. Vad vore jag utan den? Kanske inte mycket alls.





Mikael Häggdahl betjänar från Malaxkontoret

Skogsvårdsinstruktören Mikael Häggdahl betjänar nu Korsnäsborna från kontoret i Malax. Sedan tidigare har skogsvårdsföreningen haft som linje att varje kontor bör ha två personer som arbetar från respektive kontor. Detta har verkställts i samband med personalförändringar.

I och med att John Berg blev pensionär i slutet av förra året uppstod ledigt utrymme på kontoret i Malax. Det i sin tur gav plats åt Mikael Häggdahl, som därmed flyttade ut från enmanskontoret i Korsnäs och har sitt arbetsbord i Malax.

Skogsvårdsföreningens medlemmar i Korsnäs erbjuds service som tidigare och plant- och förrådsutrymmet i Korsnäs kvarstår i skogsvårdsföreningens användning.

Nu kan du markera dina åtgärder som utförda

Har du i figuruppgifterna i EgenSkog en åtgärd som du har utfört eller låtit utföra kan du nu markera den som utförd och uppgifterna förmedlas till skogsfiguren i Skogsvårdsföreningens databas. När du har fram listan med åtgärder kan du öppna figuren och trycka på Anteckna som utförd.

Text: Anders Hjortman



UNGDOMSUTBILDNING för framtida aktiva inom skogssektorn

SLC ordnar under åren 2024–2025 en ungdomsutbildning om skogssektorn för unga skogsägare eller blivande skogsägare.

Vi ordnar fyra träffar som omfattar två till tre dagar. Utbildningshelheten ordnas för en grupp på 20–25 personer i åldern 18–40 år. Avsikten är att deltagarna ska få en grunduppfattning om olika skogliga organisationer, om skogspolitiken i Finland och i EU, att ge deltagarna insikt i och intresse för intressebevakning – och inte minst viktigt, få en samhörighet och lära känna varandra. Utbildningen ordnas i fyra moduler, tre i Finland och en i Bryssel.

MODUL 1 (två dagar i Helsingfors, våren eller hösten 2024)

- Föreläsningar om grunden i skogspolitik, miljöpolitik och lagstiftning
- Besök på jord- och skogsbruksministeriet samt miljöministeriet
- Besök på olika intressebevakningsorganisationer (Skogsindustrin/skogsbolag, Natur och Miljö m.fl.)

MODUL 2 (hösten 2024)

- Fördjupning i skogs- och miljöpolitik
- Besök i riksdagen
- Besök på Naturresursinstitutet, Finlands miljöcentral, Skogscentralen och Forststyrelsen



MODUL 3 (i januari 2025)

- Två dagar i Finland utanför Helsingforsregionen (Joensuu)
- Besök på European Forest Institute, skogsvårdsföreningen, skogsindustribesök med mera.

MODUL 4 (i mars 2025)

- Tre dagar i Bryssel
- Besök i Kommissionen, EU-Parlamentet, Rådet
- Träff med olika intresseorganisationers Brysselkontor

En deltagaravgift på 200 € uppbärs av deltagarna, de övriga kostnaderna står arrangörerna för. Om du är intresserad eller känner någon annan som vill delta: kontakta Anders Portin på SLC senast den 20 februari anders.portin@slc.fi telefon: 040 586 6179.



Din nya skog växer redan hos oss.

Mellånä Plant
 Kristinestad • Dagsmark • (06) 229 2211
www.mellanaplant.fi

FÖRSÄLJNING OCH SERVICE

STIHL | **TIGA** **VIKING** **Ariens** **AKU** släpvagnar

Magnesiumram, lång serviceintervall, utmärkt vibrationsdämpning och acceleration gör dessa STIHL C-M till drömsågar!

MSA 60.0 C-B Batteridriven såg **339€**
 • Brukstid ca 35 min (AK20) inkl. batteri och laddare

MSA 70 C-B Batteridriven såg **399€**
 • Brukstid ca 45 min (AK30) inkl. batteri och laddare

STIHL Röjsåg **895€**
FS 410 C-EM K
 Priser inkl. moms 24%

Stihl MS 201 C-M **699€**
 • 4,0 kg
 • 1,8 kw

Stihl MS 241 C-M **599€**
 • Volym 42,6 cm³
 • 2,3 kW/3,1 hk
 • 4,5 kg

Stihl MS 261 C-M **779€**
 • Volym 50,2 cm³
 • 3 kW/4,1 hk • 4,9 kg

M-TRONIC styrsystem – ingen shock och långa justeringar

Service av lantbruks- och entreprenadmaskiner, reservdelar, tillbehör, oljor m.m.

Auktoriserad Valtra, Fendt, Sampo, Rosenlew, Huddig och Lännen-service

VALTRA **SAMPO ROSENLAW** **FENDT** **HUDDIG** **Lännen**

MASKINSERVICE • KONEHUOLTO
MARANDER

Cirkelvägen 15, 65100 Vasa • Tel. 318 2950, 0500-364 688
www.marander.fi • e-post: marander@maskin.netikka.fi

Medlemsförmån!

MT Metsä

MT Metsä Tryckta tidningen + Digital prenumeration **-40%**
50€ /6 mån
 (norm.-86,40€)
 1. perioden av den fortlöpande prenumerationen

MT Metsä Digital prenumeration **-40%**
40€ /6 mån
 (norm.-67,20€)
 1. perioden av den fortlöpande prenumerationen

Beställ på nätet!
MT.FI/mhyjasen
 eller använd QR-koden ovan.

Erbjudandet är i kraft till den 20.12.2024.

MT Metsä är Finlands ledande skogsmedia – nytt om skogen 365 dagar i året.

Med den digitala prenumerationen är du din egen skogs expert och kan fatta dina beslut med hjälp av tillförlitlig information. Läs, titta och lyssna, varje dag.