



SkogsÄgaren

Skogsvårdsföreningen Österbotten rf:s medlemstidning 4/2023



**Skogsdagar
är bra dagar!**

**Österbottens
samfällda skog**

sida 8

**Rotutvecklingen
i tallbestånd**

sida 14

**Metka i stället
för Kemera**

sida 17

En riktig God Jul och ett Gott Nytt Skogligt År önskar personalen på Skogsvårdsföreningen Österbotten!



INNEHÅLL

4	Virkeshandeln
16	Skogsdag i Petalax
20	Vägar & Diken del 4
22	Skogsglantan
26	Kontinuerlig beståndsvård
28	Fyrhjulingar för nytta och nöje
31	Kryss

Skogsvårdsföreningen är skogsägarnas egna förening i Österbotten. Hos oss behandlas alla skogsägare jämlikt. Du som medlem kan alltid be om råd i anknytning till din skog, det må sedan gälla virkeshandel, skogsvård, skogsbeskattning, fastighetsförmedling eller naturskydd. Vi arbetar nära dig och sysselsätter lokalt, våra skogsfackmän, skogsarbetare och lokala entreprenörer känner väl till ditt område.



SKOGARNA I ÖSTERBOTTEN

• Skogsmark	503 000 ha
• Tvinmark	21 000 ha
• Impediment el. mots.	29 000 ha
• Vägar och infra	4 000 ha

Virkesbestånd

Totalvolym	73 milj. m ³
I medeltal på skogsmark	143 m ³ /ha
Medeltillväxt per hektar	6,9 m ³ /ha/år
Medeltillväxt	3,42 milj.m ³ /år
Föreslaget avverkningsuttag	2,15 milj.m ³ /år

www.skogsvardsforeningen.fi

  Skogsägarna



UTGIVARE:
Skogsvårdsföreningen
Österbotten

REDAKTIONSRÅD:
Dan Kullman, Jan
Slotte, Anders
Hjortman, John
Berg, Charlotta Frantz
och Lisbeth Bäck

OMBRYTNING:
Maria Lillås/Kustmedia
TRYCKERI:
GRANO 2023

UPPLAGA: 9100 ex.

PÄRMFOTO:
Lisbeth Bäck/Kustmedia

DISTRIBUTION:
Till medlemmarna i Skogs-
vårdsföreningen Österbotten

MEDLEMSTIDNING 4/2023

PARADEN: Skogsdag i Petalax. Från vänster skogsvårdsföreningens anställda Stina Sabel, Anki Svern samt skogsägaren Mikael Söderlund från Harrström.



Vi står inför en ny skogsvinter

Kenneth Påhls | styrelsens ordförande

BÄSTA SKOGSÄGARE. Vi står inför en ny skogsvinter och lever i en intressant skogsmarknadssituation. Prisbildningen på virke har sjunkit något från den pristopp som rådde på försommaren, men har dock inte fortsatt sjunka. Förhoppningsvis har vi nu nått en stabil lägsta-nivå då efterfrågan är fortsatt hyfsad. Avsättningen för klenvirke är fortsatt god, trots att virkesanvändningen till fjärrvärmeproduktion för tillfället inte är på samma nivå som tidigare.

Vad som är positivt i detta sammanhang är att stödsystemet för skogsbruket fortsätter med ett nytt system, METKA. Stöd för plant- och ungskovsvård samt skogsförbättring fortsätter i stort sett som förr. Undantaget är stöd för dikning av torvmarker som upphör helt. Påbörjade och godkända dikningsprojekt kommer nog att slutföras enligt plan. Stödet för ungskovsvård blir 200€/hektar och om man samlar in energivirke på området höjs stödet till 300€/hektar. Stödet bidrar förhoppningsvis att plantskogarna får den skötsel som behövs för en god utveckling i skogen och vi uppnår en effektiv kolbindning.

Vad som är högaktuellt för tillfället är också problematiken runt de stora rovdjuren. Rovdjuren i sig har inte någon direkt inverkan på skogsbruket. Men en stor stam av rovdjur påverkar jakten på älg. Älgjakten bedrivs i de flesta fall med hund. Vi är nu i det läget att jakthundarna faller offer för speciellt varg under jakten och har på vissa områden lett till att jägarna inte vågar bedriva jakt med sina hundar. Områdesvis kan detta leda till att älgstammen får växa till sig, så att skadorna av älgbetning ökar. En nationell lösning för reglering av rovdjursstammarna är nödvändig, liksom de möjligheter som finns i

Sverige där stamvårdande jakt tillåts. Älgjakten är i det närmaste klar för i år och det kan konstateras att älgstammen fortsatt är stark i Österbotten.

En av de mest positiva sakerna som skett på länge är att Yrkeshögskolan Novia startat flerformsundervisning för skogsbruksingenjörer och agrologer i Vasa. Över 50 Österbottniska studerande har inlett studier och detta lovar gott för framtida tillgång på experter inom skogsbranschen. Synbarligen är lokaliseringen av utbildningen av största vikt. De senaste åren har högre skogsutbildning inte lockat studerande då avståndet från hemorten varit för långt.

Förhoppningsvis får vi en bra vinter. Köldgrader och lite snö öppnar möjligheter för en fin skogsvinter, med möjligheter för den självverksamme. Vi skall inte heller glömma att ta igen oss då de stora helgerna infaller.

Året går mot sitt slut och vi skall hoppas på ett nytt bra skogsår.





NEDGÅNG BLIR UPPGÅNG?

TEXT Kalle Karttunen, Forskningschef MTK ry/Jan Slotte

De allmänna ekonomiska prognoserna och skogssektorns prognoser för nästa år förutspår en vändning från nedgång till uppgång. Uppgången i det allmänna ekonomiska läget baserar sig på att inflationen stävjas och på en vändning nedåt i räntenivån. Pellervos institut för ekonomisk forskning (PTT) förutspår att Finlands BNP kommer att öka med 0,5 % nästa år. Å andra sidan är den globala ekonomin fortfarande osäker, både på grund av den långsammare ekonomiska tillväxten i Kina och på grund av Rysslands fortsatta anfällsrig i

Ukraina och militära konfrontationer i Mellanöstern.

Botten i skogsindustrins konjunktur anses ha nåtts och en vändning är redan delvis i sikte. PTT räknar med att värdet på skogsindustrin som helhet kommer att stiga nästa år. Exportvolymerna och priserna på kemiska skogsprodukter förväntas stiga över hela linjen, vilket stöder en ökad användning av massaved. Nedgången på sågverksmarknaden förväntas däremot minska användningen av timmer med några procent. Å andra sidan förväntas priserna på sågade trävaror redan visa en svagt uppåtgående trend. i

VIRKESPRISER

Medelpriserna per avverknings sätt, 45/2023. I statistiken ingår den virkesmängd som skogsindustrin och de större privata sågarna köpt från privatskogarna.
Källa: Luke

Prisområdena i skogsforskningsinstitutets statistik



I-GALLRING, rotpriser (45/2023), €/m³

Område	TIMMER			MASSAVED		
	Tall	Gran	Björk	Tall	Gran	Björk
Södra Österbotten	45,38	-	-	19,57	-	19,56
Mellersta Finland	-	58,49	-	-	21,61	20,22
Hela landet	42,33	45,95	38,05	18,29	18,47	18,57

GALLRING, rotpriser (45/2023), €/m³

Område	TIMMER			MASSAVED		
	Tall	Gran	Björk	Tall	Gran	Björk
Södra Österbotten	61,85	61,17	38,30	23,20	-	23,22
Mellersta Finland	67,15	66,07	49,80	25,02	25,23	25,14
Hela landet	61,82	63,10	49,84	23,37	24,44	23,91

FÖRNYELSE, rotpriser (45/2023), €/m³

Område	TIMMER			MASSAVED			SMÅSTOCK	
	Tall	Gran	Björk	Tall	Gran	Björk	Tall	Gran
Södra Österbotten	65,23	66,35	41,59	25,03	-	25,46	32,87	31,65
Mellersta Finland	71,24	72,59	59,80	25,52	27,81	27,34	-	-
Hela landet	68,06	70,68	61,27	24,88	26,80	26,46	33,95	34,14

LEVERANSPRISER (45/2023), €/m³

Område	TIMMER			MASSAVED			SMÅSTOCK	
	Tall	Gran	Björk	Tall	Gran	Björk	Tall	Gran
Södra Österbotten	67,36	64,38	-	44,07	43,50	-	-	-
Mellersta Finland	69,83	70,79	63,68	44,59	45,39	44,79	-	-
Hela landet	69,83	70,79	63,68	44,59	45,39	44,79	-	-

(-) innebär att ingen statistik finns tillgänglig på grund av en för liten såld mängd

PTT bedömer att industrins virkesanvändning kommer att öka med 4%, vilket innebär att den totala användningen kommer att uppgå till cirka 64 miljoner kubikmeter.

PTT förutspår att den industriella avverkningen endast kommer att öka med 1% och virkesförsäljningen från privatskogarna med endast 2% nästa år. Virkespriserna för massaved förväntas stiga med 4%. Genomsnittspriserna för timmer förväntas sjunka något för barrved och stiga med 2% för björktimmer. Efterfrågan på massaved kommer att öka till följd av ökade volymer som används i massaindustrin efter starten av investeringen i Kemi.

I Österbotten har Skogsindustrin rf. köpt cirka 950 000 kubikmeter under årets tio första månader. I den mängden ingår endast de tre stora bolagens inköpsmängder. Volymen enligt uppgjorda anmälningar om användning av skog till skogscentralen var under motsvarande tidsperiod i Österbotten 1,4 miljoner kubikmeter. Den volymen vid varit på samma nivå vid motsvarande tidpunkt de senaste åren.

Som det framgår av den riktade virkeshandelsenkäten till virkesköpare i Österbotten så råder en god efterfråga på klenvirke fastän cellulosaindustrin haft en del utmaningar, och kraftverken har kört sparsamt i höst. Större osäkerhet råder gällande efterfrågan på timmer men där har prisutvecklingen vänt på åtminstone grantimmer då man ser på medelpriserna vecka 45. Dock skall man inte dra allt för långtgående slutsatser på basen av en veckas prisutveckling.

Hösten har drivningstekniskt varit väldigt utmanande på grund av allt regn. Ni får vi hoppas på att vi har en bra vinter framför oss med ordentlig käle i marken. Åtminstone i skrivande stund ser det lovande ut.

LÄGET PÅ VIRKESMARKNADEN

SAMMANSTÄLLNING Jan Slotte

Virkesköpare verksamma i Österbotten ombads i ett par meningar ge en översikt på rådande virkesmarknadsläge. Här är deras svar.

Skogschef Jussi Joensuu, Junnikkala Oy

– Junnikkala köper aktivt tall- och grantimmer för vinteravverkning och från platser som kan avverkas under alla förhållanden. Uleåborgs nya sågverk startar vid årsskiftet och efterfrågan på timmer från Österbottensregionen är god vid våra sågverk i Kalajoki och Oulainen.

Anskaffningsförförman Charles Westberg, Luvian Saha Oy

– Utsikterna för slutprodukterna för sågindustrin är i nuläget svårt att förutspå. Sågprodukternas prisnivå har sjunkit rejält från sommaren 2022 till dagsläget och någon snabb vändning är inte att se på grund av det instabila världsläget. Oss intresserar i alla fall grandominerade slutavverkningar och även vinterstämplingar som vi kan avverka inkommande vinter. De lönar sig att aktivera sig redan nu innan årsskiftet med virkesförsäljning för i februari är det regel sent med tanke på hur våra vintrar över lag brukar vara.

Inköpsförförman Daniel Juslin, Keitele Group

– Keitele Groups alla tre såganläggningar är i gång som normalt. Vi köper tall- och granförnyelseavverkningar till kommande vinter och sommar. Sommar-dugliga gallringsobjekt är även av intresse. Framtiden är svår att förutspå, men vi är positivt inställda.

Områdeschef Jari Engström, UPM-Kymmene Skog

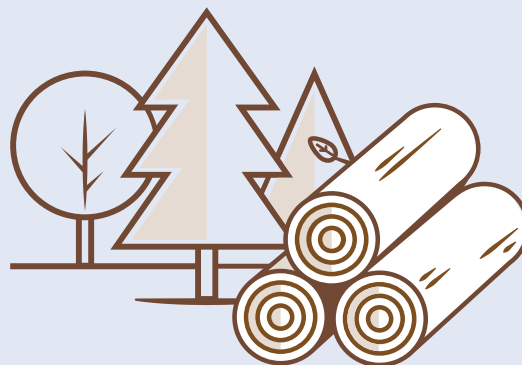
– Vi köper aktivt alla stämpelingsposter som är på stadig mark. Och speciellt är vi intresserade av gallringsobjekt. Priset på virke ligger på en bra nivå om man jämför med en längre tid. Och därför är det en bra tid att göra virkesaffärer. Vi är också intresserade av leveransmassaved.

Kim Norrgård, Nova Forest

– Marknaden är fortsättningsvis bra för både massaved, stock och energived. Prisen på massa och energived är mycket bra. På timmer har en liten prisjustering skett neråt.

VD Timo Hongisto, EPM-Metsä Oy

– Sågningen har begränsats under hela innevarande år på grund av bristande efterfråga. Trots det finns det ett behov av grandominerande förnyelseavverkningar som kan avverkas sommartid. Vi köper kontinuerligt också gallringsavverkningar. Vi har begränsade möjligheter att köpa vinteravverkningar på rot. På leverans köper vi energivirke och med vissa begränsningar timmer.



SKOGSVÅRDS- FÖRENINGENS AMBASSADÖRER 2023



Otto Gripenberg



Kasper Bergström



Emil Jansson



Valter Joensuu

Hälsning från orienterarna

OTTO

” De första tre månaderna här på svenska västkusten har gått riktigt fort och det känns som att man har anpassat sig till de nya rutinerna i vardagen. Hösten har bjudit på ganska mycket regn och rusk men åtminstone är marken fortfarande bar och förhållandena för orientering är goda. Veckorna består till största del av träning varvat med studier. Vinterträningen har dragit i gång och på schemat finns bland annat nattorientering, intervaller och gemensamma länkar. Vi tränar tillsammans med IFK Göteborgs orienterare, vilket är riktigt inspirerande då det finns både flerfaldiga Jukola/Tiomila vinnare och VM/EM-medaljörer med på nästan varje träning! Träningskulturen här skiljer sig ganska mycket från den vi har i Finland då det så gott som varje dag ordnas någon form av gemensam träning. Det finns nog mycket här som vi i Finland skulle kunna lära oss av och tillämpa i stället för att vara inne i vår egna bubbla som det tyvärr ofta blir. Det som också är kul är att hela klubben deltar på träningarna oavsett ålder och nivå, vilket bidrar till en god gemenskap och gör att det känns mera som en lagidrott.

EMIL

” I slutet av augusti flyttade jag till Vasa i och med att jag började studera till byggingenjör vid Novia. Studierna går bra och jag trivs bra med mina nya klasskamrater. Vid sidan om studierna hoppar jag

ibland in vid knivfabriken Brisa i Jakobstad där jag i huvudsak jobbar med att såga ner träplankor till små klossar, som senare kan bli fina knivskaft.

Höstens tävlingar gick väl både bättre och sämre. Långdistansen blev lyckad där jag tog mig till A-final som första års senior och slutade 29:e. Sprintorientering hade jag tränat allt för lite denna sommar för att ha en chans att hänga med i svängarna då sprint FM löptes på Lahtisgator. Natt-FM slutade riktigt tråkigt då jag avbröt efter att ha sprungit och yrat i cirklar så pass länge att täten låg en halvtimme före mig i tid. Efter tävlingarna har jag haft ett par lugna veckor men nu får jag börja trappa upp träningen igen inför vintern.

KASPER

” Efter en misslyckad vårsäsong kom en ännu mer misslyckad höstsäsong. Jag hade höga förväntningar på mig själv inför säsongens huvudmål, nämligen FM-långdistans. Kvaltävlingen började bra, men halvvägs in på banan föll jag. Det resulterade i ett stort sår på knä som behövdes sys. Trots det lyckades jag kvalificera mig till finaltävlingen men det hjälpte inte mycket när läkaren sade att jag inte fick springa. Detta knä förstörde även Sprint-FM. Var dessutom till på det tvungen att stå över ytterligare två FM-tävlingar på grund av förkylningar. I

princip det enda som lyckades för min del var FM-stafetten. I skrivande stund befinner jag mig i Dubai på familjesemester och laddar batterierna inför nästa år. Börjar bli oerhört revanschsugen och går in i det nya träningsåret med mycket motivation.

VALTER

” En lång och intensiv säsong har kommit till ända även för min del. En säsong som jag över lag är nöjd med. Jag har mognat som idrottare och tagit flera kliv i rätt riktning. Ännu finns det mycket att utveckla men det är också det som är drivkraften. Nu väntar vinterträning i ny miljö med nya förutsättningar. Göteborgs framstående orienteringsverksamhet erbjuder många högklassiga träningar och just nu befinner jag mig på vinterns första träningsläger i Nynäshamn tillsammans med IFK Göteborg. Mot nya mål och en ny säsong!





Skogsvårdsföreningen Österbottens verksamhetsområde omfattar landskapet Österbotten och delar av Karleby stad. Antalet medlemmar är drygt 10 200.

För sommaren 2024 erbjuder vi studerande inom skogsbranschen

PRAKTIKANTPLATSER

Praktikanterna kommer att arbeta inom ett team. Det norra teamet omfattar området Nykarleby till Karleby, mellan teamet området Malax till Vörå och södra teamet omfattar området Kristinestad till Korsnäs.

Arbetsuppgifterna består av att bistå våra skogsvårdsinstruktörer i deras arbete samt granskning av förnyelseresultatet och -kvaliteten på de förnyelser som skogsvårdsföreningen utfört under år 2023.

Ansökningarna ska skickas senast **14.1.2024** till rekry@svf.fi, av ansökningarna bör framgå vilket team man prioriterar. Närmare uppgifter ger verksamhetsledare Jan Slotte, 050 544 2690.



Skogsvårdsföreningen
Österbotten

FRÅGA OSS



Har du någon skogsrelaterad fråga du vill ha svar på?

Frågan kan röra skogsbruk, skogsvård, skogsvägar, fastighetsöverlåtelse eller något annat inom ramen för vår verksamhet.

Skicka din fråga till oss, ett urval kommer att besvaras och publiceras i tidningen. Skicka din fråga som meddelande på Facebook eller via post med talongen i "Delta och vinn".

2023 – Går mot sitt slut



och då är det bra att ni kommer ihåg att meddela oss om adressändringar eller har det skett förändringar i form av överlåtelser och dylikt.

Meddela oss gärna före 31.12.2023 så korrigerar vi och då hittar också nästa års medlemsfaktura i rätt postlåda från början. Nästa års medlemsfaktura skickas ut i början av februari.

Skogsvårdsföreningen Österbotten,
Företagaregatan 13, 65380 VASA
010 581 8400 • info@svf.fi • www.svf.fi

DELTA OCH VINN

Vinnare i SkogsÄgaren 3-2023
blev Jan-Anders With i Purmo

Ni som har artikel-önskemål och/eller funderingar angående tidningens innehåll, tveka inte att ta kontakt med oss genom att fylla i kupongen intill.

Bland alla som lämnat
- synpunkter
- tips
- frågor
lottar vi ut ett överraskningspris.



Vad var mest intressant att läsa i detta nummer?

Tips till nästa nummer av Skogsägaren?

Fråga oss?

Jag vill bli kontaktad av SVF

Namn

Adress

Tel

Portot
är betalt

SkogsÄgaren

Skogsvårdsföreningen

Österbotten rf

Avtalskod 5018366

Info 65100

00003 Svarsförsändelse

Österbottens samfällda skog – Nu kör vi i gång!

TEXT Anders Hjortman **FOTO** Lisbeth Bäck/Kustmedia

Under flera år nu har vi skrivit om visionen kring Österbottens samfällda skog. Vi har pejlant intresset och intresserade har fått anmäla sig. Förslag till reglemente och värderingsprinciper har utarbetats och presenterats för de intresserade. Ett tag hade vi intresserade med över 300 hektar. 300 hektar hade vi satt som en minimigräns från början för att köra i gång processen med att bilda den samfällda skogen. Styrelsen tog då beslutet att starta processen. Men när vi började ringa runt för att ta nästa steg hade livet gått vidare för en del av de intresserade och vi ligger nu på drygt 100 hektar som är villiga att ansluta sin skog till Österbottens samfällda skog.

Skogsvårdsföreningens styrelse har behandlat ärendet och beslutat att köra i gång med bildandet trots en något låg anslutande areal för tillfället. Skogsvårdsföreningen har också beslutat om en tilläggsresurs som kommer att ta itu med processen efter nyår.

Österbottens samfällda skog är tänkt att vara en öppen samfällad skog med möjlighet för tilläggsanslutning med vissa intervaller. Men nu är det en bra möjlighet att komma med på samma gång som den samfällda skogen bildas.

Kontakta i så fall Anders Hjortman, 040 143 7290, anders.hjortman@svf.fi eller Mats Holmgård, 041 731 7593, mats.holmgard@svf.fi.

FAKTA

- Anslutningen sker så att dina fastigheter uppgår i en gemensam fastighet för den samfällda skogen.

- Du äger en andel i den samfällda skogen via en fastighet utan fysiska gränser.

- Anslutande skogsinnehaven värderas enligt Summametoden enligt fastställda principer.

- Den samfällda skogens värde uppdateras årligen enligt samma principer och anslutning av nya skogsinnehav kan ske årligen.

- Staten bekostar bildandet av den samfällda skogen.

- Tomter och jordbruksmark styckas kostnadsfritt ut från ditt skogsinnehav.

- Den samfällda skogen sköts enligt en skogsbruksplan.

- Den samfällda skogens praktiska verksamhet ombesörjs av en vald ombudsman eller förvaltningsnämnd.

- Reglementet definierar hur förvaltningen skall ordnas.

- Delägarlaget samlas årligen till möte där exempelvis bokslut, verksamhetsplan och budget behandlas.

- Den samfällda skogen har dubbel bokföring och boksluten skall tillställas Skogscentralen.

- Den samfällda skogen är skattskyldig och betalar 26,5 procent i kapitalskatt.

- Delägarna får utbetald färdigt beskattad avkastning enligt ägarandel i den samfällda skogen om årets resultat är positivt.

- Fastigheter som är delägare i den samfällda skogen kan överlåtas enligt normala fastighetsöverlåtelseprinciper.

KONTAKTA

Anders Hjortman,
040 143 7290,
anders.hjortman@svf.fi
eller Mats Holmgård,
041 731 7593,
mats.holmgard@svf.fi.



Med skogsvårdsföreningen som uppdragsgivare

TEXT OCH FOTO

Lisbeth Bäck/Kustmedia

Vi befinner oss på Åsändan i Lappfjärd, Kristinestad. Bröderna Jan och Johan Lillmangs har ett par dagars arbete här. Sen ska de vidare till nästa plats. Skogsvårdsföreningen Österbotten är uppdragsgivare.



Entreprenörerna och bröderna Lillmangs kommer ut ur skogen till den plats där vi stämt möte. Först ut är Johan med gallringsmaskinen och en stund efteråt ansluter sig Jan med utköraren. Det aktuella uppdraget är en yta där planen för markanvändningen förändras och ska öppnas upp som tomtmark.

Vanligen har de en lista med några aktuella projekt som ska utföras.

– Vi pratar ihop oss med skogsvårdsinstruktörerna Victor, Eemeli eller Jessica här i området och kommer överens om i vilken ordning vi utför jobben. När det är klart rapporteras det elektroniskt och vi förflyttar oss till nästa.

Det fungerar bra

Lillmangs bedriver även jordbruk med växtodling, sköter dels deras egen, dels på entreprenad åt andra växtodlare.

– Skogsarbete på entreprenad började vi för femton, tjugo år sedan. Före det i liten skala och för eget bruk men det var brist på entreprenörer i området och vi blev tillfrågade av dåvarande SVF-anställda Jens Helene-lund och Anders Kaiv-oja. Efterhand fick vi mera jobb av föreningen och sedan dess har det rullat på.



Från vänster Jan Lillmangs och Johan Lillmangs. De enas om att det är roligt att arbeta i välkött skog som har alla förutsättningar för att få ett bra resultat när den är färdigväxt.

Samarbetet med föreningen och med de som sköter fjärrtransporterna fungerar utmärkt.

– Vi har inget att klaga på. Det fungerar bra från början till slut.

Lämpliga maskiner för uppdragen

Både Jan och Johan trivs bra i skogen.

– Man får vara beredd på besvärligare dagar med sämre tillgänglighet i terrängen eller dagar då maskinerna behöver servas. Det hör till.

De har en gallringsmaskin och en utkörare, till storleken lämpliga för

den sortens uppdrag de har. Arbetsdagarna sträcker sig i regel från sju-tiden till fyra-, femtiden.

Oftast arbetar de tillsammans med det finns också dagar när Johan tar sig till nästa plats medan Jan kör ut det sista från pågående arbete. Så många andra ser de inte av i skogen och konstaterar att det har ändrats över tid.

– Förr fanns det fler självverk-samma skogsägare. Idag är vi rätt ensamma i skogen om dagarna, säger de, nu på slutrakan med den här ytan.

Väntar gör en första gallring inte långt härifrån.

SKOGSBRUK

– långt från kvartalsekonomi

TEXT OCH FOTO Lisbeth Bäck/ Kustmedia

Efter nära fyrtio år med en skogsvårdsförening som arbetsgivare blir John Berg från Pörtom pensionär.

På ett sätt är det få förunnat att, som John Berg, fått vara med om skogsresan från att ha åkt till skogs med häst och fram till dagens moderna teknik och skogsbruk. Där satt han som barn på en jutesäck fylld med hö på släden efter hästen när hans pappa skulle till skogs. Med sig hade de hembakade smörgåsar virade i smörpapper, kaffetermos och mjölkflaskor instuckna i stickade strumpor som värmare.

– Jag minns bara de bra dagarna så därför är det nostalgiska minnen, ler han.

Det fanns häst inom familjen som användes som dragdjur inom jordbruket. John satt på hästryggen och flyttade störrar, trampade hö på lass och i lador i den arbetsintensiva höbärgningen. Första traktorn skaffades 1965. Hans pappa var inte så intresserad av traktorer. Men det var John, som redan vid sex års ålder lärde sig köra traktor.

Han skrattar vid minnet.

– Jag stod upp, lutade mig över raten och använde all min tyngd för att trycka in kopplingen.

Motorsågar i alla väderstreck

Efter skolgång och gymnasium blev det militärtjänst i Niinisalo vid Satakunnan Tykistörykmentti.

– Jag sökte dit för att lära mig praktisk finska och efter 11 månaders tjänstgöring kunde jag mycket bättre finska än före, vilket jag haft stor nytta av senare.

– På ett sätt var jag intresserad av att bli ”stammis” men yrket rimmade inte väl med att jag ville driva jordbruket hemma. Emedan skogslivet

intresserade så blev det att följande höst börja på Skogsbrukets basår vid Korsholms skolor. Varefter fortsättning följde vid Ekenäs Forstinstitut, först till skogsarbetsledare och efteråt till utbildningen för skogsbrukstekniker.

År 1985 blev han anställd inom dåvarande Pörtom skogsvårdsförening.

– En av de minsta föreningarna i svenska Österbotten med runt 300 skogsägare och 12 000 hektar skog inom föreningens område. Jag efterträdde Erik Ekstrand då han gick i pension.

– Jag var mycket i skogen. Föreningen skötte stämpling av enskilda träd med yxa eller färghammare, planerade avverknings sätt, deltog vid överlåtelsemätningen av mycket virke vid vägkanten tillsammans med Metsäliittos uppköpare Sven-Erik Sten, förmedlade plantor och skötte om att de planterades för skogsägare som så önskade, skötte om röjningar av plantskogar samt värderade skiften för olika ändamål. Vi hade ingen egen drivningsverksamhet och vi samarbetade med bolagen, främst då Metsäliitto. Firmorna avverkade, ifall inte skogsägaren själv gjorde det, och vi skötte resten.

– Verksamheten finansierades med den lagstadgade skogsvårdsavgiften och avgifter på de arbeten vi utförde. Det gällde att arbeta ihop till sin egen lön. Skogscentralen övervakade att allt vad någon gjorde i skogens fyllde vissa minimifordringar. Den övervakningen är idag ett minne blott.

Han minns 1990-talet som tiden då motorsågarna hördes i alla väderstreck.



– Det gör gott att vara i skogen och motion har jag fått på köpet. Jag rekommenderar gärna mitt yrke till andra och är glad åt det stora intresset den nya flerformsutbildningen till skogsvårdssingenjörer har fått.

– Nu har man tur om man hör en eller två en lördag med fint väder.

Vägar, diken och gödsling

John Berg tycker att fusionen 2009 ägde rum i rätt tid. Det var dags att ta nästa steg och han tyckte själv om att få kollegor. I samband med att Skogsvårdsföreningen Österbotten bildades övergick John till att bli ansvarig för segmentet Vägar, diken och gödsling. Till en början mellan Sideby och Vörå, senare mellan Pörtom och Korsholm.

– Det betyder att planera, sköta ansökningar om finansiering samt ansvara för verkställande och uppföljning av skogsdikningar, vägförbättringar, nya vägdragningar och gödslingar.

Även om arbetsgivaren var densamma var uppgifterna helt nya. Intressant på sitt sätt att byta jobb inom jobbet.

Han redogör för arbetsgången.

– Det startar ofta med att en skogsägare tar initiativ till ett projekt, tycker att det behöver göras något åt vägar eller diken. Berörda skogsägare kallas till möte, förslag ges och beslut fattas. Om det är positivt görs bidragsansökan. Om finansiering beviljas verkställs projektet. Dikesrensningar brukar ske med 30 – 50 år emellan medan vägförbättringar görs med tätare intervaller. Från första mötet tills projektet är klart kan det ta tre, fyra år i anspråk.

Med väglagstjänster i fokus

TEXT OCH FOTO Lisbeth Bäck/Kustmedia

Mats Holmgård är nyanställd som ansvarig för väglagstjänster inom SVF Österbotten. Officiellt tillträder han vid årsskiftet.

Du är från Karleby?

– Nej, från Kronoby. Det är ”stjuni stor stjillna”, skrattar Mats Holmgård.

Skogsvårdsföreningen hälsar Holmgård välkommen till deras nyaste tjänst. Ny inom föreningen är han däremot inte. Redan som åttondeklassist var han praoelev från högstadiet vid Kronobykontoret. Senare började han studera skogsvetenskaper vid Helsingfors universitet och var praktikant inom Norra teamet sommaren 2021. Från mars till augusti i år fungerade han som skogsombudsman vid SLC under en del av den tid Anders Portin var ministermedarbetare för Thomas Blomqvist.

– Det var både intressant och lärorikt att se på skogsbruket från den

politiska diskussionen och nu förstår jag hur viktig den skogliga intressebevakningen är.

Han beräknar att han får sin förstmästarexamen inom ett år. Sin avhandling tillägnar han Skogsvårdsföreningen Österbotten och den har tema spår- bildning och där drivnings- verksamheten inom SVF Österbotten är objekt för hans gradu.

SVF Österbotten har omorganiserat uppgiftsfördelningen inom Vägar och Diken. Jami Pirttimäki och Kristian Gäddnäs ansvarar och sköter det praktiska medan Mats Holmgård kommer att överta de administrativa uppgifterna.

– Till det hör bland annat att grunda och/eller hjälpa väglag med exempelvis enhetsfördelningar, vägstämmor eller fakturering. Detta i nära samarbete med Pirttimäki och Gäddnäs. Det ska bli intressant att utforma och utveckla den här delen inom föreningen. Att hålla i gång vägnätet gynnar både fören-



Mats Holmgård, nyanställd inom SVF Österbotten och ansvarig för väglagstjänster.

ingens verksamhet i skogarna och inte minst skogsägarnas möjlighet att bedriva sitt skogsbruk.

– Det är till fördel att jag redan känner till området och föreningens verksamhet. Det är en bra arbetsgivare och ett bra arbetsgång.

Under studietiden har han varit bosatt i Helsingfors. Nu ser han framemot att komma norrut igen och då också ha utrymme för att arbeta i egen skog.

Lycka till Mats!

Städat på skrivbordet

I och med att Kemerafinansiering avslutas och nya Metka trädor in från årsskiftet har det varit intensivt att få alla påbörjade ansökningar klara och inskickade nu inom september. De projekt som blir godkända nu ska det enligt regelverket vara färdigt utförda senast 1 mars 2026.

– Så det blir intensivt med ”skoghuggase” före grävmaskinen, konstaterar John.

Han är själv nöjd över att ansökningarna för alla pågående projekt han varit engagerad i nu är inskickade. En bra avslutning på hans långa karriär inom branschen. Han har städat upp bra efter sig på bordet. Jami Pirttimäki övertar en del av Johns nuvarande uppgifter.

– Storleken på projekten varierar. Vi har pågående projekt nu som om-

fattar 97 kilometer och berör cirka 80 skogsägare. Det är stort och innebär utmaningar på vägen.

Nu tid för annat

John, han ska ta nu sig an mera egna arbeten.

– Tid för arbete i egen skog, jordbruket, se över fastigheterna hemmavid, mera tid för engagemang inom Närpesnejdens jaktvårdsförening, kanske jag ska engagera mig mera som vägdisponent vilket jag nu inte riktigt haft tid med, räknar han upp. Tiden får utvisa vad det blir.

Han har tidigare varit både kommunalpolitiskt aktiv och ledamot i Metsäliitto:s fullmäktige.

– Ibland undrar jag hur jag fick tiden att gå ihop.

– Till det behövs en bra fru.

Var och en skogsägare har sin nivå

på skogsskötsel. Över lag tycker jag att det är bra skötta skogar i området. Det är viktigt att göra saker i skogen när de ska göras. Vill man ha inkomst från skogen sen ska man gallra och sköta den nu.

John Berg är lugn och saklig. Han har inte varit de stora gesternas skogsvårdsinstruktör. Så när han pratar lyssnar man noga och han avslutar här med några välvalda ord.

– I skogen ser man inte resultatet direkt. Om dagens skogsägare får bra skörd ur sin skog betyder det att någon annat gjorde rätt före dem. Då behöver man själv också driva ett skogsbruk som gör att skogen lämnas över i bra skick till nästa generation.

– Skogsbruk är ganska långt från kvartalsekonomi.

Den 1 december 2023 är datumet för Johns pensionering.

Ändringar i överlåtelseskattesatsen

Regeringen har föreslagit ändringar i överlåtelseskattesatsen för fastigheter, bostadsaktier och andra värdepapper. Om lagen godkänns träder den i kraft vid årsskiftet, men tillämpas retroaktivt redan från och med den 12 oktober 2023. För kunder som har köpt fastigheter till exempel under slutet av året, efter 12.10.2023, återbetalar Skatteförvaltningen den överbetalda överlåtelseskatten inklusive ränta under början av 2024.

Enligt regeringspropositionen sänks överlåtelseskatten för fastigheter från fyra till tre procent. Den som köpt en fastighet i slutet av året ska på eget initiativ deklarerar och betala överlåtelseskatt enligt den gällande skattesatsen, det vill säga fyra procent. Skatteförvaltningen återbetalar sedan till dessa kunder den överbetalda skatten inklusive ränta utan separat ansökan under början av nästa år.

Om tidsfristen för deklarationen och betalningen emellertid är först nästa år, lönar det sig att deklarerar och betala först efter årsskiftet. Då deklarerar och betalas skatten med den nya lägre skattesatsen, det vill säga tre procent.

Skogsvakten

Om du registrerar dig i Skogsvakten får du meddelande om intressanta objekt till salu. Du kan välja intresseområde (landskap, kommun) samt vilken typ av objekt du är intresserad av. När ett nytt objekt kommer till salu får du ett e-postmeddelande.

Registrera dig på:
www.skogsfastigheter.fi/tilavahti

SKOGSFSTIGHETER TILL SALU



*Fridfull jul och
Gott nytt år!*

Karleby, Korplax (skogs- och åkermark)

- >> Örnborg I 11:12, 20,19 ha
- >> Backåker 50:5, 0,2019 ha

Karleby, Vittsar

- >> Älgbacken 3:88, 7,025 ha

Anbud senast **6.12.2023**. Tilläggsupp. Åman 040 746 3528

Pedersöre, Östensö

- >> Sandbacka 9:5, 50,35 ha
- >> Stenfält 9:3, ca 29 ha

Pedersöre, Källby

- >> Vacklin 9:29, 10,421 ha

Pedersöre, Överpurmo

- >> Stockholm 5:29, 1,64 ha
- >> Bäckskytan 5:33, 0,252 ha

Pedersöre, Edsevö

- >> del av Gummas 3:7, ca 11,2 ha

Anbud senast **6.12.2023**. Tilläggsupp. Lundqvist 0500 161 695

Nykarleby, Ytterjeppo

- >> del av Isakas 1:65, ca 36,6 ha

Nykarleby, Pensala

- >> Råmossa 7:40, 2,77 ha
- >> Jan II 7:66, 1,36 ha
- >> Haga II 7:57, 0,77 ha
- >> Jan 7:55, 2,14 ha
- >> Gran 7:77, 14,28 ha
- >> Tall 7:75, 5,19 ha

Nykarleby, Överjeppo

- >> Brännbacka 7:14, 4,34 ha

Anbud senast **6.12.2023**. Tilläggsupp. Råstedt 0400 260 239

Vörå, Kimo

- >> Rönnlund 11:34, 41,88 ha
- >> Brännholm 5:27, 7,66 ha **skogs- och åkermark**

Anbud senast **6.12.2023**. Tilläggsupp. Hermans 050 553 1232

Malax, Övermalax

- >> del av Åkerman 2:183, ca 3,67 ha

Anbud senast **6.12.2023**. Tilläggsupp. Holmfors 050 526 2152

Kristinestad, Tjock

- >> Lidåker 10:26, 14,878 ha

Anbud senast **6.12.2023**. Tilläggsupp. Åstrand 040 544 1449

Anbud inlämnas elektroniskt eller sänds till Ab Skogsfastigheter AFM, PB 186, 65101 VASA. Anbud ges som fast eurobelopp. Säljarna förbehåller sig rätten att godkänna eller förkasta givna anbud. Värderingar och ytterligare information på:
www.skogsfastigheter.fi e-post: skogsfastigheter@svf.fi



SKOGSVAKTEN

Registrera dig i skogsvakten, så får du automatiskt meddelande till din e-post då nya skogsfastigheter, tomter etc. kommer till försäljning på ditt område.

www.skogsfastigheter.fi

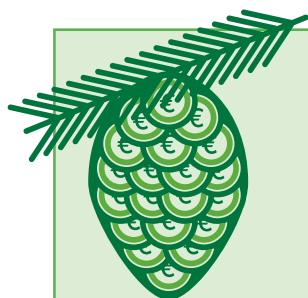


**Ab Skogsfastigheter
AFM**

0500 568 804 • 040 823 2364



**Skogsägarna
Svf Österbotten**



Tack!

Från Ab Skogsfastigheters sida vill vi tacka alla köpare, säljare och andra kunder för ett gott samarbete under året och önskar en riktigt God Jul och ett Gott Nytt År!





SKOGSÄVENTYR

Förr i världen arbetade man i skogen och vilade i hemmet. Det där har förskjutits en del. Många av oss tillbringar dagarna med stillasittande jobb på kontor eller i hemmet (som har blivit kontor), och har därför behov av att bege oss till skogen på fritiden.

Kanske har nutidsmänniskan det för bekvämt och bra, så att vi blir tvungna att söka de utmaningar som förut kom naturligt. Vi tillbringar vår dag – åtta till fyra, helst ingen övertid – på ett kontor framför en skärm och har sedan både behov och drivkraft att ta oss ut i vildmarken på fritiden. Eller till någon tillrättalagd version av vildmarken åtminstone, för ingen vill väl vara strandsatt och behöva kämpa för sin överlevnad på riktigt? Nej, vi vill låtsas, och hjälpen och bekvämligheter ska gärna finnas nära.

Någon som förut arbetade i sitt anletes svett med att barka träd i skogen från den första gryningstimmen till skymning hade knappast så stort behov av att söka sig ut på äventyr i skogen på fritiden. Eller ja, det fanns kanske inte så mycket fritid heller. Jag hörde om en skogsarbetare som bodde på en skärgårdsholme hela sommaren, det måste ha varit på åttiotalet, sov i tält, livnärde sig på konserver och planterade skog från morgon till kväll. Jag tror inte att han kände för en skogspromenad när aftonen kom.

Jag sprang ett traillopp i våras. Det tog nästan hela dagen, naturen var vacker och vild, färden fylld av en del strapatser och umbäranden, men det var ändå ett tryggt äventyr. Jag kom fram till någon vätskestation, och till mål så småningom, andra människor fanns runt omkring och förmodligen hjälp om man hade behövt det. Jag fick vara i skogen och jag fick min äventyrslystnad tillfredsställd, utan att för den skull behöva riskera livhanken på riktigt.

Och för en tid sedan hade vi ett mörkertrailevenemang hemma i byn. Alltså, vi sprang med pannlampor i mörkret skogen. Dock inte i någon obanad vildmarksterräng, utan på en ganska välbesökt och väl uppmärkt vand-

ringsled vid herrgården i Maxmo, och man var som sagt inte heller ensam. Dock skulle evenemanget börja ganska sent på kvällen, och rastlös som jag var beslöt jag mig för att åka dit tidigare och springa ett varv före alla andra kom. Det var ju inte riktigt mörkt ännu och ett uppvärmningsvarv kunde vara bra. Föga anade jag att jag faktiskt stod inför ett äventyr.

Mörkret föll snabbare än väntat, skuggorna blev långa och försvann sedan helt, och som den överlevare jag är tände jag pannlampan när mörkret blev för påträngande. Men ni vet hur det är, man får vad man betalar för, och har man köpt en budgetpannlampa så är det en sådan man har. Ljuset falnade efter några minuter och jag bytte till de medhavda uppladdningsbara batterierna, men inte heller dessa visade sig hålla någon större kvalitet, och ljuset blev en bristvara.

Är det inte konstigt hur annorlunda allt ser ut när det är mörkt? Avståndet förvrängs, och det som i dagsljus ser ut som raka trädstammar skulle plötsligt kunna vara långa monsterben. Och det där ljudet jag tyckte mig höra, vid sidan av min egen andhämtning och dunsarna när skorna träffade marken, lät det inte som steg som närmade sig? Och tänk om jag plötsligt, i det lilla ljus som pannlampan fortfarande gav, skulle få se lysande ögon inne bland träden? I huvudet malde hela tiden några rader från en känd hårdrockslåt. Fear of the

dark, fear of the dark, I have a constant fear that something's always near ...

Man ska inte inbilla sig, men ni vet vad man gör när man är ensam i mörkret – man inbillar sig. Hjärtat hamrade och jag ökade takten, tänk så snabbt jag kan springa ändå! Och i skogen i mörkret dessutom! Efter en stund som var ganska kort eller ganska lång, man tappar lätt tidsuppfattningen i mörkret, nalkades emellertid varvningsplatsen och jag var fortfarande vid liv. Och där, ljuset av andra löpare pannlampor, jag var räddad! Plötsligt framstod min rädsla som väldigt fånig, skogen är ju inte farligare på natten än på dagen, men i mörkret är det känslorna och inte det rationella som talar.

Innan jag gav mig ut på ett andra varv – tillsammans med andra hugade mörkerlöpare och med en lånad pannlampa som faktiskt klarade det den var tillverkad för – kunde jag inte låta bli att kasta en blick mot herrgårdens vindsfönster. Ni vet, där Vita frun bor. Hon visar sig i sin vita skepnad ibland, sägs det, eller ger sig till känna på något annat vis. Och ibland kan man höra henne eller någon annan som levde för länge sedan gråta i mörkret i herrgårdsparken. Kanske hade jag inte varit ensam ute i skogen, trots allt.

"Hjärtat hamrade och jag ökade takten, tänk så snabbt jag kan springa ändå!"





Vid de senaste stormarna har vi noterat att de flesta skador nyligen har skett i gallrade tallbestånd. Rotutvecklingen hänger ihop med kronans tillstånd. En välskött skog med bra krona ger ett utvecklat rot-system och därmed bättre stormhållfasthet.

Varför är unga tallbestånd så vindkänsliga?

TEXT OCH FOTO Anders Hjortman

Vi har under de senaste åren haft flera stormar som orsakat stormskador i Österbotten. Förvånande har varit att det mest har varit gallrade ungskogar som drabbats av stormen. Det har gjort att man börjat fundera. Vad kan orsakerna vara till att just nyligen gallrade skogar drabbas av vindfall?

För att få lite fakta i ämnet bad jag om hjälp av vår färskast utexaminerade skogsfackman som är bevandrad i de akademiska kretsarna. Emil Kokkonen sökte fram några vetenskapliga artiklar om rötternas utveckling. Här följer ett sammandrag av forskningsresultaten.

Översta ytskiktet

De flesta rötterna finns i det översta ytskiktet, cirka 20 centimeter. Granen har de ytligaste rötterna och björken har de djupaste rötterna. Tallen placerar sig mitt emellan. Björken är snabbare att skjuta rötter på djupet än vad tallen och granen är.

Att det just är tallen som blåser

omkull har man förundrat sig över eftersom de flesta av oss lärt oss i biologi i skolan att tallen bildar pålrot. Undersökningar visar dock att detta med tallens pålrot inte är någon standard. Pålrotens förekomst varierar i studierna.

Fukt påverkar rötter

I varmare klimat går rötterna djupare än i kallt klimat. Fukten påverkar rötterna mycket. Rötterna söker sig till fukt men är grundvattnet för högt lämnar rötterna också ytligt. På torra marker kan man klart se att rötterna breder ut sig flera gången krondiameterna. Mest breder grannens rötter ut sig.

EXPERTTJÄNSTER

Uppgörande av skogsbruksplan

- kartor, virkesvolym, tillväxtberäkning
- avverkningsmöjligheter
- åtgärdsförslag prioriterade
- inkomster och kostnader

Värderingar

- värdering av skogsfastigheter
- skadevärderingar
- intyg och utlåtanden

Fastighetsförmedling,**Ab Skogsfastigheter AFM**

- förmedling av skogsfastigheter
- generationsväxlingsfrågor
- uppgörande av överlåtelsehandlingar
 - köpebrev
 - gåvobrev
 - arvskiften
 - skiftesavtal

Skogsbeskattning

- skogsskattedeclaration
- mervärdesskattedeclaration
- skattefrågor anknuten till virkeshandel

Rådgivning och utbildning

- kurser och skolningar
- personlig rådgivning

SKOGSVÅRDSTJÄNSTER

Skogsförnyelse

- planering, förverkligande, övervakning av skogsvård
- förhandsröjning och markberedning
- val, anskaffning av odlingsmaterial
- sådd och plantering
- efterarbete

Vård av plant- och ungskog

- planering, förverkligande och övervakning
- ansökan om statsstöd

Vägar och diken

- planering, förverkligande av projekt
- ansökan om statsstöd
- väglagstjänster

Gödsling

- planering och förverkligande
- ansökan om statsstöd

VIRKESHANDELSTJÄNSTER

Drivningstjänst

- planering, övervakning och förverkligande av avverkningsuppdrag med egna resurser

Virkesförsäljningsplan

- utredning av avverkningsmöjligheter
- avgränsning i terrängen
- beaktande av mångfald, livsmiljöer
- uppgörande av virkesförsäljningsplan
- information om marknadsläget
- uppgörande av anmälan om användning av skog
- uppskattning av kostnader för förhandsröjning och förnyelse

Bistånd vid virkeshandel

- offertbegäran
- jämförelse av offerter med beaktande av apteringsdata
- uppdaterad prisuppföljning

Virkesaffär med fullmakt

- underteckna avverkningsavtal
- övervakning av drivningen, mätningen
- rapport över granskningen
- godkännande av mätintyg

På fuktiga bördiga marker blir rotsystemet mera avgränsat men förgrenar sig mera. Generellt kan man säga att rötterna växer vidare kring stammen i näringsfattiga förhållande i jämförelse med näringsrika förhållanden. På bördiga marker är rötternas andel betydligt mindre i förhållande till trädets massa ovan mark jämfört med magra marker.

Vad lär vi oss?

Vi känner till skillnaden på våra trädslag. Granen är skuggtålig och växer gärna i skuggan av andra träd. Tallen och björken däremot är pionjärträdslag vilket innebär att de kräver mycket ljus för att upprätthålla tillräckligt stor krona och växa bra. Har vi alltså låtit tallen växa tätt alltför länge så har den gröna delen av kronan också minskat. En liten krona innebär också svag rotutveckling.

Vad lär vi oss då av detta? Vi ser att rötternas utveckling beror mycket på trädets ovan mark. Kronan är trädets motor och en liten krona ger också dålig rotutveckling. Därtill skall vi notera att tallens krona minskar snabbt när ljusstillgången minskar. Det tallbestånd vi nu gallrar grundades på den tiden när tallen var det huvudsakliga förnyelsesträdslaget. Man pratade inte så mycket om ståndortsanpassad förnyelse. Därför har vi tall planterat på relativt bördig mark. Och på bördig mark konstaterade vi att rotutvecklingen är sämre. Trädet behöver inte sätta ut lika omfattande rotsystem för att få tillräcklig näring. Speciellt om trädets motor, det vill säga kronan, också

Kontentan är att vi ska röja i god tid i tallbestånd så att kronans utvecklingen hålls bra.

är liten och inte producerar så mycket.

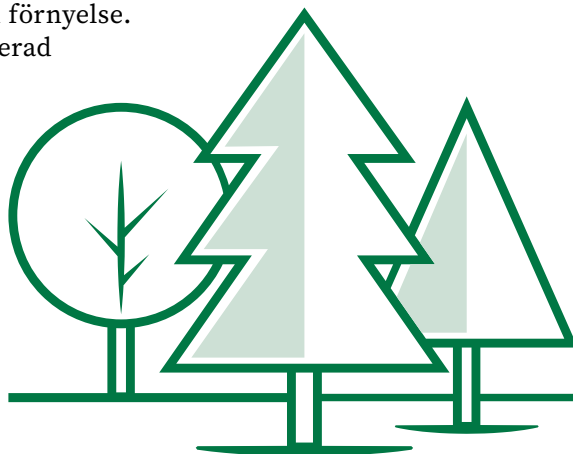
Motarbeta stormskador

Det flesta bestånd vi gallrar för tillfället gallras när egentligen är för sent. Kronan har hunnit bli för liten.

Det kan vara så att vi låtit oss luras av att ett tallbestånd känns ljust när vi går igenom det, fastän stamantalet är högt. Men det beror just på att tallen låter de grenar som inte producerar dö bort, vilket sker så fort de inte får tillräckligt ljus. Kontentan är att vi ska röja i god tid i tallbestånd så att kronans utvecklingen hålls bra. Därmed får kan vi också göra en lönsam första gallring i god tid och vi behåller en bra krona. Det är bästa sättet att motarbete stormskador i tallbestånd.

Kuriosa:

Jag konsulterade också Artificiell Intelligens i frågan. Gemensamt för svaren på de frågeställningar jag gjorde var att god skötsel av skogen gör att rotutvecklingen blir bättre och därmed stormfastheten bättre.



Skogsdag i Petalax

SVF Österbotten ordnade Skogsdag den 27.10.2023 vid Kronskogsvägen i Petalax. Här var det skogsägare, SVF-personal, kaffe, Malax-grisar, grillkorv, info, yxkastning och fint väder. Det var också en dag för John Berg, en trotjänare som går i pension.

TEXT OCH FOTO
Lisbeth Bäck/Kustmedia

SVF möter
skogsägare



Skogsdagen som föreningen ordnade i Petalax 27.10 tillägnades John Berg. Här får han present av tidigare kollegorna Thomas Jåfs och Johan Nynäs. Något att värma sig med i vinterkylan.



Från vänster Bjarne Östring, Hilikka och Ingmar Smeds.



Johan Holmfors från områdeskontoret i Malax.



Anställda Johan Svedström och Mikael Häggdahl.



Från vänster Arvid Stenbacka och Yngve Enbacka.



Mikael Österblad.



Från vänster Clas Nordman, Börje Ekman och Lennart Viklund.



Från vänster Antti Kammonen, Mikael Häggdahl och Jan-Erik Ravals.

METKA KOMMER i stället för Kemera

TEXT Dan Kullman FOTO Johnny Ekman

Från år 2024 finns ett nytt stödsystem för skogsbruket – Metka. Metka ersätter det gamla Kemerastödsystemet. Lagtexten finns redan att läsa på Finlex-nätsidor. Lagen kallas Lag om ett temporärt incitamentsystem för skogsbruket. Förordningen bereds som bäst och i den preciseras ibruktagandet, stödnivåerna och villkoren. Jag fokuserar här på vården av ungskog.

Stöd för vård av plantbestånd och ungskog

De skogsvårdsarbetslag som stöds är: tidig slyröjning i plantbestånd, gallring av plantbestånd och ungskog samt avlägsnande och gallring av lågskärm. Precis som i Kemera berättigar dessutom hopsamling av klenvirke till ett förhöjt stöd. Enligt det dagsaktuella förslaget till förordning är stödnivån oberoende av arbetslag 200 euro/hektar. Sen tillkommer ytterligare 100 euro/hektar då man samlar klenvirke; i Österbotten minst 35 kubikmeter/hektar.

Minsta stöddugliga areal är en hektar som dock kan bestå av flera mindre figurer. Detta kommer säkert ytterligare att preciseras. Efter utförd åtgärd ska beståndets medelhöjd vara inom spannet 0,7–12 meter, i lövdominerade bestånd max 15 meter. Kvarvarande stamantal får vara max 1500/ha i barrträdsbestånd och 1300/ha i lövträdsbestånd om beståndet är över 8 meter. Om beståndet är i klassen 3–8 meter högt är det maximala stamantalet 2500/ha. Gällande tidig plantskogs-vård, bestånd under tre meter, gäller att huvudbeståndet ska vara friställt från sly.

Kom ihåg att kolla upp villkoren ytterligare då den färdiga förordningen har godkänts. Era lokala skogsvårdsinstruktörer kan säkert hjälpa till.

Ansökan om stöd

Skogscentralen är den myndighet som handlägger Metkastödansökningar. I motsats till Kemera så behövs ingen förhandsanmälan, utan man ansöker om stödet efter att en åtgärd har blivit utförd. Vi väntar ännu på en precisering av den tidsfrist inom vilken stödansökan ska vara gjord.

Vid Skogscentralen kan man börja ta emot Metkastödansökningar från 1 mars 2024. Vartefter inleds då också utbetalningarna av stöd. Detta preciseras ytterligare i förordningen.

KEMERA

Tidig vård av
plantskog 160 €/ha

Vård av ungskog
230 €/ha

Vård av ungskog
med hopsamling
450 €/ha

METKA

Vård av plant och
ungskog 200 €/ha

och då hopsamling
ingår 300 €/ha

Kolla upp
villkoren ytterligare då
den färdiga förordningen
har godkänts.

Era lokala skogsvårds-
instruktörer kan säkert
hjälpa till.



I stödansökan uppges ett personsignum och/eller ett FO-nummer beroende på vilken typ av skogsägare det är frågan om. Stödberättigade är fysiska personer, alltså enskilda skogsägare, alternativt fysiska personer som innehar en besittningsrätt, nyttjanderätt baserat på testamente eller en arrenderätt. Även företag, sammanslutningar, dödsbon och stiftelser vars huvudsakliga syfte är att bedriva gårds- eller skogsbruk kan erhålla stöd. Delägarlag för samfällda skogar är stödberättigade om minst 50 % av andelarna ägs av fysiska personer eller om de har bildats före 1 mars 2003.

Placerings- eller investeringsfonder är inte stödberättigade. Man kan inte heller ansöka om stöd för ett samprojekt flera markägare emellan.

Vård- och underhållsskyldighet

I Metka ingår en vård- och underhållsskyldighet som gällande vård av plantbestånd och ungskog innefattar att beståndet ska hållas i skick under den närmaste femårsperioden efter att stöd har beviljats. Skogscentralen är den myndighet som övervakar ansökningarna och underhållsskyldigheten.

Våra skogsvårdsinstruktörer till er hjälp

TEAM NORR - SKOGVÅRDSINSTRUKTÖRER



**THOMAS
ÅMAN**
040 746 3528

Karleby,
Nedervetil
(Öja, Skriko
och Jolkka)



**TOM
FINNILÄ**
050 517 8918

Kronoby, Lepplax



**MARKUS
STENBORG**
0400 947 995

Terjärv,
Nedervetil



**JOHNNY
FAGERHOLM**
040 736 4547

Teamledare
Larsmo,
Jakobstad,
Pedersöre kby,



**TOM
LUNDQVIST**
0500 161 695

Purmo, Kållby,
Östensö,
Katternö,
Lappfors,
Esse



**JOAKIM
HOLMQVIST**
0400 180 581

Nykarleby
(Socklot,
Kyrkoby-Forsby,
Markby, Kovjoki).
Pedersöre (Åvist,
Nederpurmo,



**ANDERS
RÅSTEDT**
0400 260 239

Nykarleby
(Harjux, Monå,
Hirvlax, Kantlax,
Monås, Munsala,
Pensala, Jussila,
Vexala och
Ytterjeppo)

TEAM MELLAN - SKOGVÅRDSINSTRUKTÖRER



**HILDING
SÖDERGÅRD**
0500 560 418

Vörå
(förutom Norra
Vörå)



**JIM
HERMANS**
050 553 1232

Oravais, Maxmo,
Norra Vörå



**MATS
LINNSÉN**
050 544 2703

Kvevlax, Petsmo,
Hankmo, Vassor,
Voitby, Miekka,
Staversby,
Karkmo, Höstves,
Runsor, Kråklund,
Helsingby, Tölby,
Vikby, Pundars,
Solf, Munsmo



**MATIAS
STORM**
0500 272 910

Toby, Veikars,
Martois, Koskö,
Karperö, Singsby,
Jungsund, Iskmo,
Köklot, Replot,
Vallgrund, Björkö,
Gerby, Västervik



**JOHAN
HOLMFORS**
050 526 2152

Yttermalax,
Övermalax,
Sundom



**JOHAN
SVEDSTRÖM**
040 503 8321

Teamledare
Petalex, Bergö,
Norra Pörtom

TEAM SÖDER - SKOGVÅRDSINSTRUKTÖRER



**MIKAEL
HÄGGDAHL**
041 732 0994

Harrström, Taklax,
Korsnäs kby,
Korsbäck, Molpe,
Träskböle, Töjby



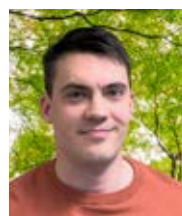
**MIKAEL
FRANZÉN**
0500 628 702

Pörtom,
Övermark



**MARKUS
SEPPI**
040 143 8516

Yttermark västra,
Närpes stad,
Näsby, Kalax,
Tjårlax, Nämånäs,
Norrnäs, Rangsbys



**PHILIP
WISSANDER**
041 732 0992

Böle, Finby,
Kaskö, Bäckby,
Knåpnäs,
Yttermark Östra



**VICTOR
ÅSTRAND**
040 544 1449

Dagsmark,
Lappfärd Norra,
Lålby, Åback,
Tjock, Pjelax



**EEMELI
KORKKONEN**
041 732 0993

Sideby, Ömossa,
Skaftung, Härk-
meri, Uttermossa,
Lappfärd södra



DRIVNINGSTJÄNST

SKOGSVÅRDSFÖRMAN

VÅRA KONTOR



**DANIEL
JANSSON**
040 507 4664

Karleby-
Nykarleby



**DAN
KULLMAN**
050 591 0383

Vörå-Malax



**JESSICA
GRANKULL**
040 197 7100

Korsnäs-Sideby



**ERIK
SANDVIK**
0500 560 648

Karleby - Sideby

**HUVUDKONTOR
VASA
BESÖK, FUTURA III**
2:a våningen
Företagaregatan 13,
65380 VASA
Tel. 010 581 8400
POST
PB 186, 65101 VASA

KÅLLBY
Industrigatan 2,
68800 KÅLLBY

KORSNÄS
Silverbergsvägen 23
66200 KORSNÄS

VÄGAR, DIKEN & GÖDSLING



**KRISTIAN
GÄDDNÄS**
040 660 2042

Karleby-
Nykarleby



**DAN
KULLMAN**
050 591 0383

Vörå



**JAMI
PIRTTIMÄKI**
040 660 2440

**Teamledare
Södra**
Sideby-Korsholm



**MATS
HOLMGÅRD**
041 731 7593

Administrativa
väglagstjänster
EgenSkog
support
Österbottens
samfällda skog

LAPPFJÄRD
Lappfjärdsvägen 729
64300 LAPPFJÄRD

LARSMO
Näsvägen 2 D
68560 EUGMO

MALAX
Köpingsvägen 14
66100 MALAX

NEDERVETIL
Murickvägen 5
68410 NEDERVETIL

NYKARLEBY
Sollefteågatan 5
66900 NYKARLEBY

LEDNING OCH KANSLI



**JAN
SLOTTE**
050 544 2690

Verksamhets-
ledare



**ANKI
SVENN**
040 823 2364

Kontors-
föreståndare,
Fastighets-
förmedlare AFM



**EIVOR
SUNDQVIST**
0400 194 901

Kanslist -
skogsarbetare
och virkes-
utbetalningar



**STINA
SABEL**
040 670 8595

Kanslist -
medlemsärenden



**CHARLOTTA
FRANTZ**
0500 568 804

Fastighets-
förmedlare AFM



**ANDERS
HJORTMAN**
040 143 7290

Fältchef
EgenSkog

NÄRPES
Nybrovägen 13
64200 NÄRPES

VÖRÅ
Vöråvägen 12
66600 VÖRÅ

E-POST:
fornamn.efter-
namn@svf.fi

FINANSIERING AV VÄG- OCH DIKESPROJEKT

TEXT OCH FOTO Jami Pirttimäki

Finska staten har stött privata skogsägares investeringar i fungerande väg- och dikessystem. Kemera stödet har sporrat skogsägare till att rensa diken och förbättra vägar. Arbeten genom vilka man ökat de finländska skogarnas tillväxt och säkrat fastigheternas tillgänglighet samt verkets transport till industrierna.



Enligt skogscentralens statistik betalades år 2022 totalt 206 000 euro i stöd för vård av torvmarksskog samt 194 500 euro i Kemera stöd till olika vägprojekt, i Österbotten. Kemeras tid har dock kommit till sitt slut, finansieringsansökningar för projekt som skall utföras med Kemera stöd skulle vara skogscentralen tillhanda senast 1.10.2023. Även om nya projekt inte beviljas stöd enligt Kemera lagen får pågående väg- och dikesprojekt färdigställas fram till år 2026.

Kemera blir Metka

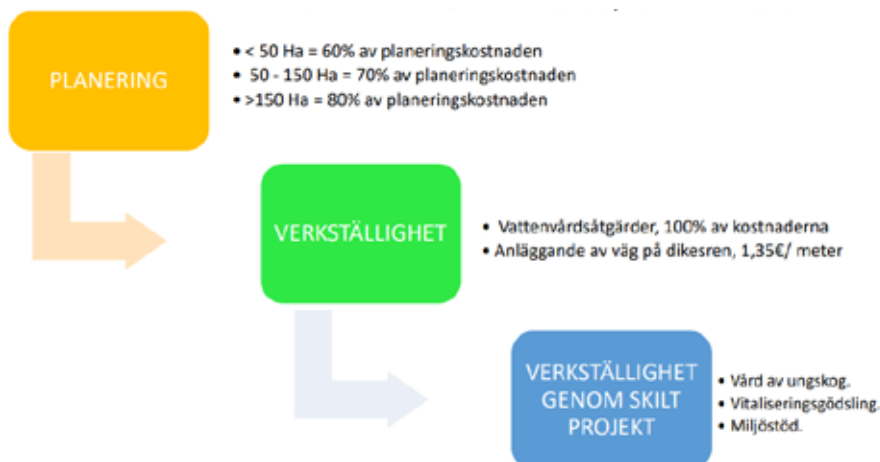
Från och med 2024 ersätts Kemera av det nya Metka stödsystemet. Det nya stödsystemet Metka skall stöda den Nationella skogsstrategin 2035. Skogsstrategin beskriver hur skogsbranschen skall utvecklas för att

anpassa sig till den snabbt förändrade verksamhetsmiljön. Till skogsstrategins centrala mål hör bland annat att de finska skogarna skall användas på ett aktivt, hållbart och mångsidigt sätt. I skrivande stund väntar Metka lagen ännu på riksdagens godkännande, således kan bland annat verkliga stödnivåer ändras från vad som beskrivs nedan.

Förändringar

Största förändringen jämfört med tidigare Kemera lag är hur man genom Metka kommer att stöda vård av torvmarksskogar. Större dikesprojekt som förverkligas med Kemera stöd har erhållit statlig finansiering till 60 procent av alla godkända kostnader, stöd har beviljats alla arbeten inklusive planering och arbetsledning, samt material som behövs för dikningen. En förutsättning har dock varit att kostnaderna beaktats i den godkända finansieringsansökan. I och med Metka läggs tyngdpunkten på noggrannare planering samt noggrannare övervägning av verkliga dikesbehovet. I planeringen skall man anpassa förutsättningarna för virkesproduktion med vattenvård och behärskande av klimatförändringen. Tanken är att man skall göra en skötselplan av ett större, enhetligt område som antingen begränsas till en torvmark eller till ett avrinningsområde. I planen skall ingå ut-

FÖRESLAGNA STÖDNIVÅER FÖR VÅRD AV TORVMARKSSKOG, I SKRIVANDE STUND.





Föreslagna stödnivåer och stödkrav i statsrådets utkast till den nya Metkalagen.

Stödkrav på vägprojekt som utförs med Metka stödet		
	BYGGANDE AV NY VÄG	GRUNDFÖRBÄTTRING AV ENSKILD VÄG
VÄGENS LÄNGD	> 500m	> 500m
VÄGTÄTHET	Max 15m / Ha	Max 15m / Ha
KÖRBANANS BREDD	minst 4,0 m	minst 3,6 m
VÄGENS BÄRIGHET	40 - 60 MPa	40 - 60 MPa
SKOGSBRUKETS ANDEL	50 %	30 %
METKA STÖD	30% av totalkostnaden +10% ifall det i projektet ingår brobygge	70% av totalkostnaden +15% ifall det i projektet ingår brobygge 6000€/Km för privata vägar

Föreslagna stödnivåer och stödkrav i statsrådets utkast till den nya Metkalagen.

redning av potentiella skyddsobjekt, kartering där kalhyggesfri förnyelse vore möjligt samt områden som kunde lämpa sig för återställning i naturtillstånd. Dessutom skall det ingå en plan på vattenvård för området. Planen får också innehålla åtgärdsförslag på röjningar, avverkningar och askgödsling, i planen kan dessutom ingå byggande av väg på dikesren.

Godkänd plan

Man kan planera dikesrensning där behov finns, troligtvis skall man dock kunna påvisa att behovet för detta är stort. Planeringen stöds beroende på områdets areal, enligt senaste lagförslag skulle stödet utgöra 60 – 80 procent av planeringskostnaden. Minimiarealen för att kunna erhålla Metka stöd är fem hektar och kan bestå av enbart en fastighet, viktigast är att det planerade området är enhetligt och möjliggör en ändamålsenlig vattenvård. Förutom planeringen stöds dessutom verkställandet av vattenvårdsåtgärder med 100 procent av kostnaderna och anläggandet av väg på dikesren med 1,35 € per meter. Dessa arbeten skall vara ändamålsenliga och basera sig på en godkänd plan som beviljats Metka stöd. Andra åtgärder som föreslås i uppgjord plan för vård av torvmarksskog kan också beviljas stöd genom skild ansökan, exempelvis vård av ungskog, vitaliseringsgödsling och miljöstöd.

Vägarnas bärighet

Byggandet och grundförbättring av skogsbilvägar beviljas stöd också i fortsättningen. För byggande av nya vägar lovas ett stöd som motsvarar 30 procent av pro-

jektets momsfria totalkostnader. Således skulle stödnivån hållas på samma nivå som i dagsläget, stödkraven ändras också mycket lite. Framledes krävs att man kan påvisa de nya vägarnas bärighet för att erhålla stöd. Nya skogsvägar skall också i fortsättningen vara minst 500 meter långa och användas till hälften för skogsbrukets ändamål. För att undvika alltför mycket vägar på ett och samma område krävs att nya vägar har ett tillräckligt stort nyttoområde. För att säkerställa tillräckligt stort nyttoområde får högst 15 meter ny väg byggas per en hektar nyttoområde. De nya vägarna byggs enligt fastställda normer och skall vara farbara året om med undantag för menföresperioden. Normerna gällande nya vägar förutsätter bland annat att körbanan är tillräckligt bred, vägen har tillräckligt med mötesplatser samt vändplatser som är tillräckligt stora. För den nya vägen krävs ett fastställt vägområde samt vägslag, som bestämt att ett vägbygge skall inledas.

Privata vägar

Stödet för grundförbättring av skogsvägar höjs till samma nivå som NTM-centralens stöd till enskilda vägar, 70 procent av kostnaderna. Kraven som ställs på vägar som skall grundförbättras med Metka stöd är till stort samma som på nya vägar, också grundförbättrade vägar skall i framtiden ha en konstaterad minimibärighet som påvisats med exempelvis en bärighetsmätning. En positiv ändring i och med den nya stöd lagen är att man i framtiden också beviljar stöd till grundförbättringar av enskilda markägares privata vägar, för dessa vägar beviljas ett stöd på max 6000 €/km.

Ifall man i samband med ett vägprojekt bygger eller förbättrar en bro, höjs stödet med tio procent vid byggandet av ny väg och 15 procent vid grundförbättring. Broarna kräver att det för projektet finns en utomstående ansvarsperson med tillräcklig kompetens för brobyggen.



Varmt välkommen med i **SKOGSGLÄNTAN**

Inom Skogsglántan har vi under hösten haft möjlighet att lära oss nytt både i fält och digitalt. Verksamhetsåret 2023 avslutades med middag med temat skogen i maten och inspiration till dukning med naturmaterial. Planen för 2024 innehåller ett varierat program.

TEXT Christel Holmlund-Norrén | FOTO Anne Lindgren

Det kommer nya medlemmar i Skogsglántan varje månad. Varje medlem är varmt välkommen med i det kvinnliga nätverket som med lågtröskelverksamhet ökar kunskandet om skog genom gemensamma aktiviteter och program. Ibland har vi planerat program som riktar sig enbart till det kvinnliga nätverket och ibland puffar vi för program som riktar sig till alla skogsägare likvärdigt.

Skogsvårdsföreningen Österbotten ordnade kurskvällar för alla skogsägare på tre orter i Österbotten om de förnyade PEFC-kriterierna. Anders Hjortman hade valt ut

lämpliga objekt där vi såg på naturhänsyn i plant- och gallringsskog, förnyelse, olika skydds zoner och dikning. Oberoende av om vi är självverksamma eller anlitar olika tjänsteproducenter behöver vi känna till PEFC-kriterierna. Det blev helt klart!

Skogens värde som ekosystem

Enligt önskemål från deltagarna föreläste näringslivschef Mårten Lövdahl om skogsbrukets organisationer och ett för oss helt nytt tema skogens värde som ekosystem 24.10 via Teams. Skogens värde som ekosystem utmanar vårt traditionella tänk att skogens värde består av

värdet av producerat virke. Enligt EU-kommissionen är det här värdet lågt jämfört med värdet av luftkvalitet, kolsänka, biodiversitet, vattenflöde för att nämna några. Skogens ekosystemtjänster är ett aktuellt tema som vi ska följa upp.

Skogen i maten

En mörk novemberkväll är det mysigt att samlas kring en middag med skogen i maten. Här intill menyn som personalen vid Yrkesakademiens restaurang Kungsgården serverade.

Mellan rätterna fick vi ta del av aktuellt från skogsvårdsföreningen av styrelsens ordförande Ken-

Vill du komma med i
Skogsglántan?

Ta kontakt via e-post:
skogsglanttan@svf.fi



SKOGEN I MATEN

En mörk novemberkväll är det mysigt att samlas kring en middag med skogen i maten. Önskemålet var att vi skulle få "något nytt" och det tycker vi studerande och personal vid Yrkesakademiens restaurang Kungsgården i Gamla Vasa planerat och bjöd på.

MENYN VAR FÖLJANDE:

FÖRRÄTT

- Kantarellcappuccino med beef jerky av rådjur
- Barkbröd och kirskaåspesto

VARMRÄTT

- Nöt inrefile av YA:s kossor
- Mörk enbärssås
- Rönnbärgelé
- Potatisfondant

EFTERRÄTT

- Lingogott med granskottssirap
- Varm kolasås



net Påhls. Jennie McCrea från företaget EdenFlowers gav tips och råd om dukning och dekoration av bordet med skogens material och presenterade sitt företag.

Studieresa till Västerbotten

För våren 2024 har vi planerat ett varierande program med erfarenhetsdelning inom nätverket, skattekurser, temat förstå din skogsbruksplan, beställning av skogsbrukstjänster, röjningskurs och skogsförnyelse 2.0. Vi planerar också en studieresa till Västerbotten i juni för att träffa kvinnliga skogsägare och besöka Sveriges Lantbruksuniversitet.

KOLUMN

Frisk och rik

Anders Portin
Skogsombudsman SLC



Det är bättre att vara frisk och rik än sjuk och fattig", har någon lustigkurre sagt. Det här gäller – i allra högsta grad – också för skogarna. En frisk skog ger en bättre avkastning till skogsägaren än en skog som drabbats av skogsskador.

I Finland har vi varit ganska väl förskonade från omfattande skadeutbrott. Större stormar likt de som drabbat Sverige har vi inte haft. Kortvarigare men väldigt kraftiga stormbyar i samband med oväder har visserligen förekommit, men de har ändå varit rätt koncentrerade till omfattningen. De kalla vintrarna har hållit insekterna i schack och av svamparna är det närmast rotrötan som spelat en mer betydande roll med tanke på ekonomiska förluster.

Vi skall ändå inte invagga oss i en stark tro på att det alltid förblir så, utan vi måste bli ännu bättre än tidigare då det gäller att se upp med skogsskador. Klimatförändringen och det faktum att granen vinner terräng i de finländska skogarna gör att många av våra skadegörare kommer att bli allt vanligare. Snöbrott, stormar, insekter, svampar och klövvilt, alla de här gagnas av att klimatet ändras, blir varmare och mera instabilt.

Naturrekursinstitutet (Luke) uppskattar att skogsskadorna redan i nuläget i Finland årligen uppgår till drygt hundra miljoner euro, kanske upp till 150 miljoner euro! Forskarna säger dessutom att den här uppskattningen troligen är för liten, i själva verket medför kvalitetsförluster och ökade arbetsinsatser för att bekämpa eller rätta till skadorna, att summan som skogsägarna årligen går miste om är ännu större än det här. Rotrötan står på riksnivå för drygt 50 miljoner euro, mer än en tredjedel av det totala beloppet, och skadorna är störst i kustområdena. Ock-

så granbarkborre och snytbagge står sammantaget för förluster på flera tiotals miljoner euro. Det samma gäller hjortdjursskadorna.

Vad kan då vi i skogsbruket göra? Det enklaste och mest konkreta är att skogsägaren, i mån av möjlighet, själv traskar omkring i sin skog och lär sig att se förändringar och avvikelser i form av bruna barr, rinnande kåda eller små högar med träspån på stammen eller vid rötterna. Områden nära hyggeskanter är ställen där skogsskadorna trivs speciellt bra.

Under de senaste åren har forskarna också utvecklat metoder att på håll observera skador, till exempel via satellitbilder eller genom att använda fjärrstyrda drönare. Med all sannolikhet kommer tekniken för distansobservationer att förbättras kraftigt de närmaste åren.

Det gäller att agera snabbt då man upptäckt en ny skada. Har en gran spån förorsakade av insekter på sina rötter eller på stammen så ska den bort fast den annars ser frisk ut. I det skedet trädet redan dött är det för sent. Då har skadegöraren redan spritt sig till omkringliggande träd och den grundläggande regeln är att döda träd inte mera sprider "ohyra". Tvärtom har trädet i det skedet troligen redan inhyst en rad, för skogsägaren, nyttiga antagonister som äter skadeinsekterna och deras larver. Myrbaggen är ett bra exempel på det här.

En rik skog, mångfaldsmässigt sett, är faktiskt ofta också friskare. Det betyder att vi inte ska putsa alltför mycket i onödan. Gamla träd som redan dött ska vi inte ta bort och att spara löv och dungar kan vara ett bra sätt att styra viltet. Allt för att skogsägaren ska, om inte bli rik, så i varje fall få en skäligen intäkt från sin skog.

Är din väg i behov av förbättring eller grundförbättring? Ta kontakt:

Karleby-Nykarleby:

Kristian Gäddnäs, tel 040 660 2042,
e-post: kristian.gaddnas@svf.fi

Vörå: Dan Kullman, tel 050 591 0383,
e-post: dan.kullman@svf.fi

Kristinestad-Korsholm:

Jami Pirttimäki, tel 040 660 2440,
e-post: jami.pirttimaki@svf.fi

Skogsvårdsföreningen erbjuder administrativa tjänster till väglagen och utför vägunderhåll.

Kontakta Mats Holmgård,
tel 041 731 7593,
e-post mats.holmgard@svf.fi
(från och med 2.1.2024)



SYD

VÄGPROJEKT:

Saltjärv skogsväg (ny väg) i Töjby:

Vägprojektet avslutades och överläts till väglaget redan 2022, under hösten har skogscentralen utfört en terränggranskning av gjorda arbeten. I granskningen konstaterades att ännu en infartstrumma borde installeras vilket gjordes direkt. I dagsläget väntar vi på utbetalningen av sista stödpengarna vartefter vi avslutar projektet.

Fjärdsvägen i Bäckby:

Grundförbättringen är planerad och väglaget har godkänt planen. Vi har också hållit en vägförrättning samt huggit upp vägområdet. Nu väntar vi på att det nya Metka stödsystemet träder i kraft, förhoppningsvis kan vi inleda grävmaskinsarbeten inkommande sommar.

Smalmossa skogsväg (ny väg) i Övermark:

Planerad i terräng och till näst skall offerter av lokala entreprenörer begäras. Enligt delägarnas beslut kan projektet gå vidare ifall offerterna är inom budgeten som fastställdes på finansieringsmötet i juni 2023. Nästa steg vore då att hålla en vägförrättning, hugga upp vägområdet och anhålla om stöd för vägbygget.

Spagmossa skogsväg i Lappfjärd:

Grundförbättringen är planerad, i vinter kommer vi att kalla till finansieringsmöte där den skall presenteras åt väglagets delägare. Öppnandet av vägområdet är till stort klart och dom sista skiften avverkas inom kort. Nu väntar vi på att det nya Metka stödsystemet träder i kraft, förhoppningsvis kan vi inleda grävmaskinsarbeten inkommande sommar.

Nölaxträsk skogsväg i Tjälax:

Väglaget beslöt i juni att inleda ett grundförbättringsprojekt vartefter vi började samla in fullmakter direkt. I dagsläget har största delen av markägarna gett sin fullmakt och således kan planeringen göras ännu i höst. Vårt mål är att kunna anhålla om stöd i vår då stödansökningarna öppnas och inleda grundförbättringen inkommande sommar.

Stormossvägen i Kalax: Hade begynnelsemöte under hösten där alla markägare var överens om att en plan på grundförbättring av vägen skall uppgöras. I dagsläget samlar vi in fullmakter av berörda markägare och förhoppningsvis hinner vi utföra terrängplaneringen ännu under denna höst.

DIKESPROJEKT:

Nedermossens västra dikesplan i Ömossa m.fl.: Alla arbeten är utförda och vi har lämnat in en verkställighetsanmälan till skogscentralen. I dagsläget väntar vi på den sista utbetalningen av stödpengar vartefter vi avslutar projektet och skickar berörda markägare slutfakturor.

Nedermossens östra dikesplan i Ömossa m.fl.: Projektet är till stort färdigt, ett litet kompletteringsarbete behöver ännu utföras före projektet kan avslutas. Detta borde dock bli utfört inom kort, vi strävar till att få projektet överlåtet till markägarna ännu under detta år.

Norrskogens dikesplan i Näsby: Ca. 90% av planerade diken är rensade, återstående arbeten blir högst troligtvis utförda under hösten och vintern 2023.

Rävåsens dikesplan i Tjock: Markus Söderback valdes till entreprenör för dikesplanen och han har i dagsläget

rensat ca. en tredjedel av planerade diken. Vårt mål är att alla arbeten skall vara utförda tills inkommande vår.

Börkmossens-, Börkmossens västra- och Börkmossens östra dikesplan i Lappfjärd: Kemera stödet har beviljats och öppnandet av dikeslinjerna är i gång. Markus Söderback har valts till entreprenör för alla tre projekt och han inleder dikesrensningen i vinter.

Bodarna dikesplan i Sideby: Projektet har beviljats Kemera stöd och öppnandet av dikeslinjer pågår. Vi kommer att välja entreprenör för projektet i månadsskiftet november – december och strävar till att få dikningen gjord vintern 2023 – 2024.

Utfallsrensning vid Storfladan i Lålby: Utfallsdiket har huggits upp och entreprenören är beredd att inleda rensningen så snabbt som vattennivån sjunker. Rensningen utförs i två etapper med mål om att hela utfallsdiket vore rensat tills inkommande vår

Smultronskog dikesplan i Dagsmark: Projektet har beviljats Kemera stöd och Markus Söderback har valts till entreprenör för projektet. Söderback har förbundit sig till att få hela projektet dikat under vintern.

MELLAN

VÄGPROJEKT:

Risnäsåddin i Övermark: Alla arbeten är utförda och till näst skall vägen överlåtas åt väglaget. Efter överlåtelsemöte lämnar vi en verkställighetsanmälan åt Finlands skogscentral vartefter projektet avslutas.

Blommisgränd i Petalax: Två infarts-trummor skall ännu installeras före vägen överläts till väglaget. Vi strävar till att få arbeten gjorda så att projektet kan avslutas ännu i vinter.

Johannesdal i norra Pörtom: projektet väntar ännu på Kemera stöd, vårt mål är att grävmaskinsarbetet kunde inledas före frusen mark. Offertförfrågningar samt val av entreprenör så snabbt som stödet beviljas.

Berget skogsväg i Molpe: Hade vägförättning i början av november, vägområdet öppnas så snabbt förättningen vunnit laga kraft. I vår kommer vi anhålla om stöd för projektet och förhoppningsvis kan arbeten påbörjas inkommande sommar.

Norra Vörå-Karvat skogsbilväg. De sista mängderna av slitlagret körs nästa sommar. En sista slyröjning utförs.

Kocki skogsbilväg i Komossa.

Skogsvårdsföreningen klipper vägområdet där markägarna själva inte har klippt. Byggstart nästa sommar. Finansieringsansökan godkändes av Skogscentralen i slutet av oktober.

DIKESPROJEKT:

Frängsäng dikesplan i Vasa:

Projektet väntar ännu på Kemera stöd, dikeslinjerna kan öppnas så snabbt som möjligt då detta beviljas. I vår kommer vi att välja entreprenör för projektet.

Helenemossen i Rimal: Återstående arbeten utförs under hösten – vintern, förutsagt att dikeslinjerna på de allra våtaste områden fås upphuggna. Vårt mål är att projektet kunde avslutas tills inkommande sommar.

Kläckmokärr i Sundom: kvarvarande diken rensas så snabbt som marken fryser, allting är hugget och Yngve Rex fungerar som projektets entreprenör.

Sommarön dikesplan i Replot:

Projektet väntar ännu i skrivande stund på Kemera stöd, offertförfrågan sänds till lokala dikesentreprenörer då stöd beviljas så att dikesrensningen kan inledas sommaren 2024.

Blemörsund grundglo i Replot:

Projektet väntar ännu på Kemera stöd, vi kommer att begära offert på arbeten så snabbt som stödet be-

viljas. Planerad dikesrensning inkommande vinter.

Blemörsund II dikesplan i Replot:

Projektet har beviljats stöd och Yngve Rex valts till entreprenör för dikesrensningen. En stor del av dikeslinjerna har öppnats.

Narne norra i Malax: En stor del av diken är rensade, resten av diken rensas i vinter förutom ett utfallsdike/bäck som rensas inkommande sommar.

Narne södra i Malax: Projektet har beviljats Kemera stöd och vi kommer att begära offert på grävmaskinsarbeten tills nyår. Öppnandet av dikeslinjer pågår.

Moberget i Malax: Projektet har beviljats stöd och Yngve Rex valts till entreprenör. Beroende på hur öppnandet av dikeslinjer framskrider siktar vi på att inleda dikningen ännu i vinter.

Rimossen i Nyby: Planen väntar ännu på Ntm- centralens utlåtande samt Kemera stöd. I vår kommer vi att begära offert på grävmaskinsarbeten

Skräddarback i norra Pörtom: Alla stöd för projektet har beviljats och Sebastian Smått har valts till entreprenör. Vårt mål är dikesrensningen blir utförd inkommande sommar.

Sane-Höusne i Pörtom: Projektet har beviljats Kemera stöd, öppnandet av dikeslinjer pågår och entreprenör för dikningen har valts. Sebastian Smått inleder dikesrensningen i vinter.

Nymossen dikesplan i Pörtom:

Projektet har beviljats Kemera stöd och självverksamma markägare kan inleda öppnandet av dikeslinjer redan i vinter. I sommar kommer vi att välja entreprenör för dikningen och planenligt skulle dikesrensningen inledas vintern 2024 – 2025.

Vörmossen dikesplan i Vörå. Vi fortsätter med avverkningarna och dikningen inkommande vinter.

Böte 2 dikesplan. De inledande röjningarna och avverkningarna påbörjas.

Blomsteräng dikesplan.

Avverkningarna påbörjas i vinter.

Västerhankmo dikesplan.

Röjningarna och avverkningarna påbörjas.

Zachris dikesplan. Dikesområdet röjt och avverkat. Dikningen inleds beroende på vädersituationen då riset är bortkört.

NORR

VÄGPROJEKT:

Fröudbacka skogsväg i Katternö by: Grundförbättringen utförs 2024 med nya METKA

Gamla Snårvägen, Kronoby: Grundförbättring 2024 med METKA

Jolkkaträsk skogsväg, Nedervetil: En vägstämma hålls, grundförbättring 2024 med METKA

Vargskog skogsväg i Karby, Sundby: En andra vägstämma hålls, grundförbättring 2024 med METKA

Storedevägen i Kronoby: Vägslag grundas och vägplanen lämnas in för godkännande 2024.

Kåtö-Bergölands vägslag i Öja, Karleby. Grundförbättring, del 1 med stöd beviljat från NTM-centralen avslutades i somras. Grundförbättringen av del 2 utförs i huvudsak i höst och avslutas nästa sommar.

ISTÅNDSÄTTNINGSDIKNINGSPROJEKT:

Gränlandi dikningsplan i Ytter- och Överesse: Dikningen har färdigställt, projektet avslutas

Furuholmen dikningsplan i Kaustar och Korplax, Karleby: Dikningen nästan klar, projektet avslutas 2024.

Bränno norra dikningsplan i Kållby by, Överpurmo: Kompletterande arbeten utförs, projektet avslutas.

Larsmo utskogar, dikning: Cirka 3 km odikat, dikningen avslutas 2024

Storträsket dikningsplan i Kovjoki, Nykarleby: Dikningen klar fransett trumbyten och rensning av utloppet.

Finansieringsbeslut för följande projekt har erhållits i oktober 2023. Dikningsrensningen inleds i vinter, eller sommaren 2024:

Lövö Stormossen dikningsplan, Pedersöre

Kvickkällmossen, Kronoby

Holmgård Mats dikning

Oxängen, Nedervetil

Fällkärret, Kortjärv

Furubacken dikning, Terjärv

Sandström dikesrensning, Sandsund

Skräddartorpet dikesplan, Överpurmo

Lastbackmyran 2, Nederpurmo

Gåsmossen, Forsby

Långmossen, Kronoby



Vid en bra plockhuggning växer beståndet i olika skikt.

Kontinuerlig beståndsvård är en metod bland andra

TEXT Tatu Viitasaari, Expert på skogsvård Finlands skogscentral

Aret 2014 är fortfarande något som skogsägare och skogsproffs pratar om. Det var då som kontinuerlig beståndsvård, alltså kalhyggesfritt skogsbruk, åter blev en i lag godkänd skogsvårdsmetod efter att i princip ha varit bannlyst i över femtio år. Det har förts mycket diskussion om saken, för och emot. Tyvärr har debatten ofta varit fördomsfull i båda lägren. I den här texten försöker jag belysa ämnet.

Kontinuerlig beståndsvård är en metod där man vårdar ekonomiskog så att det hela tiden finns en kronäckning och skogen förnyas naturligt. Det kan finnas olika tolkningar till exempel om hur stora luckor det får finnas i en skog med kronäckning. Skogslagen ger dock klara ramar: en lucka får vara högst 0,3 hektar stor då skogsvårdsmeto-

den är kontinuerlig beståndsvård. Det finns också en lägsta gräns för grundytan på objekten, på samma sätt som vid gallringar. Den här så kallade laggränsen är i södra delarna av Finland, vart Österbotten hör, 10 kvadratmeter per hektar i luck- och plockhuggning på frisk mo eller bördigare växtplatser. För gallring är laggränsen i över 20 meter höga bestånd på motsvarande växtplatser 15 kvadratmeter per hektar. I båda avverkningssätten lönar det sig vanligtvis att lämna beståndet tätare än vad lagen kräver.

Enligt de anmälningar om användning av skog som lämnats in till Skogscentralen utfördes plock- och luckhuggningar på cirka 22 000 hektar i hela landet år 2022. Förnyelseavverkning utfördes på cirka 160 000 hektar och gallringsavverkningar på cirka 500 000 hektar.

Utgångsläget styr

Med kontinuerlig beståndsvård avses oftast att man avverkar merparten av de grövre timren genom plockhuggningar eller höggallringar med jämna intervaller. I plockhuggning är principen grovt taget att man tar bort de största träden med ungefär 10–20 års mellanrum. Cyklerna varierar mycket beroende på utgångsläget i skogen.

I skog där det inte finns flera trädskikt sedan tidigare kan man inte genomföra avverkningar i regelbundna intervaller, eftersom där inte finns några mellanstore träd, och nya plantor växer långsammare i en skog med kronäckning. Vid avverkningen lämnar man kvar mindre träd och ger dem växtutrymme genom att avverka större träd och gallra ur mellanstore

trädgrupper. Man lämnar alltid kvar även en del större träd som fröträd för att skogen ska förnyas kontinuerligt.

Kontinuerlig beståndsvård jämförs ofta med gamla tiders blädning. Skillnaden mellan blädning och en korrekt utförd plockhuggning är att man i plockhuggningen ser till att skogen förnyas, till exempel genom att lämna kvar bra fröträd på figuren. I blädning tar man ofta bort alla stora träd.

Kunskap finns men mer forskning behövs

Plockhuggningens största fördel är också dess största utmaning: naturlig förnyelse och upprepade avverkningar. Alla skogar förnyas naturligt. En del förnyas riktigt bra, andra mycket långsamt och ojämnt. Så frågan lyder: hur snabbt förnyas och växer skogen? Är det möjligt med upprepade plockhuggningar, kanske så ofta som vart tionde år, och en skog som förblir växtkraftig också på lång sikt? Ja, på objekt som lämpar sig för kontinuerlig beståndsvård. Men inte överallt.

Skogarna har mycket olika trädbestånd och ståndorter. Variationerna är stora till exempel vad gäller ljusförhållanden, skogsskador, bra och dåliga fröår och markens förmåga att bringa upp plantor. De här faktorerna och deras samverkan avgör i slutändan om kontinuerlig beståndsvård lyckas.

Det finns ännu inte så mycket forskning om kontinuerlig beståndsvård på lång sikt. Dock vet man till exempel att virkesproduktionen i granskog på frisk mo i södra Finland är cirka 20 procent lägre med kontinuerlig beståndsvård än i likåldrig granskog på motsvarande plats.

Skogslagen möjliggör olika målsättningar

Fördelarna med kontinuerlig beståndsvård är bland annat lägre skötselkostnader och inga förnyelseutgifter. Virkesinkomsterna fördelar sig jämnare tidsmässigt, men virkespriset är vanligtvis lägre i höggallringar och plockhuggning än

i slutavverkning, eftersom drivningskostnaderna är högre. Dessutom är virkesproduktionen mindre än vid beståndsvård trädskiktvis. Oftast brukas skogen med kontinuerlig beståndsvård eftersom skogsägaren vill bevara kron-täckningen i skogen till exempel för naturens eller landskapets skull. Det är bra att den nuvarande skogslagen ger skogsägaren möjlighet till det.

Ett exempel på ett ekonomiskt sett bra objekt för kontinuerlig beståndsvård är blandskog på ett bördigt dikat kärr med riklig granunderväxt. Där finns redan hundratal utvecklingsdugliga unga granar per hektar i olika trädskikt.

Ett exempel på en skog som lämpar sig dåligt för kontinuerlig beståndsvård är virkesrik grövre granskog på mineralmark med så gott som obefintlig underväxt och mycket jämn beståndsstruktur också i övrigt. I sådan skog tar det tid innan några nya plantor slår rot, och om de gör det växer de långsamt. Risken för vindskador efter plockhuggning är också stor i sådan skog.

Mångsidiga metoder berikar

Så hur borde man förhålla sig till kontinuerlig beståndsvård? Jag ser det som att metoderna inom kontinuerlig beståndsvård, som plock- och luckhuggning, är normala skogsvårdsmetoder på samma sätt som till exempel plantering av vårtbjörk eller avverkning av tall i fröträdsställning.

Det finns inte skäl för skogsägarna att kategoriskt binda sig till antingen beståndsvård trädskiktvis eller kontinuerlig beståndsvård, utan det lönar sig att välja metod specifikt för varje skogsområde så att man beaktar platsens egenskaper och sina egna mål. En mångsidig användning av olika metoder i skogsbruket berikar naturen och ger samtidigt skogsbruks-ekonomin trygghet.

Mångsidiga metoder berikar



På en bördig torvmark uppstår det oftast ett bra plantbestånd på naturlig väg.

Fyrhjulingar för nytta och nöje

TEXT OCH FOTO

Lisbeth Bäck/Kustmedia

I varje nummer av SkogsÄgaren ingår en talong där man kan ge tips om artiklar. Flera gånger har läsare frågat efter något om fyrhjulingar i skogen. Tack för tipset! Vi låter Simon Nygård vid Kone Nygård Maskin i Vasa berätta.

Fyrhjulingen är ett litet och smidigt fordon, ett allterrängsfordon som finns i olika storleksklasser och med tillbehör där det nästan idag är endast fantasin som sätter gränser, säger Simon Nygård, tredje generationens specialist på maskiner.

– Fyrhjulingen har funnits länge i Finland och använts flitigt i skogen, men när traktorregistrerade modeller kom ut på marknaden ökade intresset rejält. Användningsområdena är många och tack vare att fyrhjulingar är traktorregistrerade idag får man även förflytta sig lagligt i trafiken.

Till vad ska den användas?

När det gäller fyrhjulingar är det viktigt att specificera ändamålet. Ska den användas nytta, nöje eller både och.

– Med en fyrhjuling på 500 kubik får man uträttat mycket men oavsett hur stor fyrhjuling man har kommer alltid väggen emot någon gång.



Simon Nygård från Kone Nygård Maskin.

Man vill alltid pröva hur mycket maskinen klarar av. Det finns större – mycket större. Beroende på användningsområdet kan man begränsas av fordonets egen massa. Givetvis är det smidigt med en lätt maskin i skogen men låt oss säga att man drar en tung skogsvagn efter fyrhjulingen i svår terräng – då kan det väldigt lätt börja slira på grund av fordonets låga vikt. Tumregeln är alltid att tänka på till vad och var man ska använda fyrhjulingen.

En traktorfyrhjuling kräver körkort och den kan man köra från femton års ålder. Om fyrhjulingen har registreringsklass T3b så får den

köras 60km/h och kräver mopedbilskörkort eller bilkörkort. Om registreringsklassen är T1b får den köras 40km/h och då räcker traktorkörkort eller bilkörkort. Det finns även fyrhjulingar med hytt eller skyddsåge som är klassad som T1b och de får köras 60km/h med traktor eller bilkörkort. Trafikförsäkring krävs alltid och fyrhjulingar i skogsbruk är det möjligt att få avdrag på i skogsbeskattningen.

Fina kvaliteter i skogen

En fyrhjuling har fina kvaliteter i skogsarbete. Den är liten, smidig och lätt att ta sig fram och svänga med



mellan träden. Den skonar skogsbotten och den behöver inga skogsvägar.

– Jag pratar ofta med skogsägare om fyrhjulingar. En del frågar sig varför man ska ha en sådan om man har en jordbrukstraktor med fullt stor kärra som man får ut stora lass åt gången. Om du jobbar med en första gallring eller med vindfällan så är fyrhjulingen med en hydrauliskt drivande vagn ypperlig. Ekipaget är snabbt och smidigt. Dessutom sparar man på både underlaget och på rötterna. Man kör flera varv men det går snabbare då framkomligheten med fyrhjuling är så bra. Sen – när virket ska köras från väggkanten hem – då är det optimalt med traktor och kärra.

Bygga för bruk i terrängen

Det finns kärror, vagnar och kringutrustning att välja på för skogsanvändning. För småjobb i skogen är en skogsvagn för omkring 2000 euro utan kran passlig.

För mera aktiva skogsägare rekommenderar Nygård en hydraulisk skogskärra och vill man spara på egen kropp finns kombinationer med vajerkran, vinsch och stödben.

Nygård saluför både nytt och begagnat.

– En begagnad fyrhjuling som har lågt kilometerantal och högt tal timmar vittnar om att den brukats i skogen.

– En fyrhjuling med många kilometer och lågt timtal har troligen använts mest på vägarna. Det kan man utgå ifrån. Själv skulle jag välja den som varit i skogen, det är för bruk i terrängen som de i första hand är anpassade och tillverkade.

Säkerheten är viktig

Säkerheten är viktig.

– För fordon i skogsbruk rekommenderar jag bottenpansar. Ett sådant skyddar mycket och behövs – åtminstone i Vörås steniga skogar, ler han.

– Hjälmen ska vara CE-märkt. Har man endast huggarhjälm när man kör blir det böter.

– Man ska ha kläder och stövlar för ändamålet och se till att lampor, blinkers och bromsljus fungerar.

Simon Nygård är själv skogsägare och till skogs ibland.

– Men mest är jag här i affären, skrattar han. Svårt att få tiden att räcka till för att vara självverksam även om intresse finns.

Det var hans farfar Sixten Nygård som grundade företaget i Vörå. Hans son Patrik övertog verksamheten och idag är det hans söner Jonatan och Simon som driver Kone Nygård Maskin. Nya utrymmen invigdes i Stenhaga i januari 2020.



Säkerheten är viktig. Hjälmen ska vara CE-märkt.

Många tillbehör

Simon bjuder först på kaffe. Sen bjuder han ut till bakgården där han styrt upp en rad med fyrhjulingar och tillbehör lämpade för skogsbruk. Han berättar och visar och förklarar och förtydligar. Han visar en lunningsvagn som drar stockar, han visar stödben och vinschar, transportlådor, ramstyrning, värmeelement, stereo, bandmaskin, järnhäst, sexhjulare, larvband, stålband, däck och kranar. Här finns fyrhjulingar med och utan hytt, olika vagnar och kärror. Han startar dem, förevisar och stannar dem.

– Jo, här finns ett och annat, säger han till sist. Lägg därtill service och underhåll från oss, allt för att få en lyckad dag i skogen.



ANVÄNDA ÄLGLICENSER I KUSTÖSTERBOTTEN

VECKA 44	ANTAL LICENSER	ANVÄNDA I PROCENT
Karlebynejden	84	87,5
Pedersörenejden	128	78,1
Nykarlebynejden	181	71,5
Vörånejden	165	75,2
Vasanejden	165	63,6
Malaxnejden	94	92
Närpesnejden	125	63,7
Lappfjärdsnejden	235	45,7

(Källa: Stefan Pellas, jaktchef i Kustösterbot-

Medlemsförmån!

MT Metsä

-30%

MT Metsä Digital
prenumeration
nu endast

7,70
€/mån*

(norm. 10,90 €)

MT Metsä
Tryckta tidningen
+ Digital prenumeration

11,10
€/mån*

(norm. 13,90 €)



MT Metsä rapporterar och analyserar, så att du kan göra bättre beslut.

Med MT Metsä Digi -prenumerationen är du din egen skogs expert och kan argumentera dina åsikter med hjälp av tillförlitlig information. Läs, titta och lyssna, varje dag. Du kan också lägga till den tryckta tidningen MT Metsä, som utkommer 10 gånger per år, till din prenumeration.

Beställ på nätet! MT.FI/MHYjasen

eller använd QR-koden invid

Beställ per telefon! 020 413 2277

Nämna prenumerationskoden **TAM3025**

*) 1. perioden av den fortlöpande prenumerationen

Erbjudandet är i kraft till den 20.12.2023. Prenumerationen fortsätter som en fortlöpande prenumeration, till ett vid gängse tidpunkt gällande pris. Fakturerings tillägg 3,90 € för pappersfakturor. Om du har prenumererat eller använt Viestimedia Oy:s produkter och tjänster, kan vi skicka dig erbjudanden och kundinformation angående liknande produkter, även om du inte uttryckligen gett oss tillstånd till digital marknadsföring. Du kan när som helst förbjuda digital marknadsföring och kundinformation genom att följa instruktionerna i e-posterna vi sänder, eller genom att kontakta vår kundtjänst (020 413 2277 må-fre kl 8-21, pris 8,35 cent/samtal + 16,69 cent/min eller asiakaspalvelu@viestimedia.fi). Tilläggsinformation: viestimedia.fi/tilausehdot och viestimedia.fi/tietosuoja.



Hur ser världens bästa skogsägarkunnande ut?



Tidningen Metsälehti är den finländska skogens oberoende organ, som ger dig skogsägandets bästa praxis och färdigheter, de senaste nyheterna och forskningen, samt ledande experter på området. Hemburen och på skärm när du än vill.

Beställ Metsälehti som MHY-medlemsförmån till specialpris!

PRENUMERATION FÖR ETT ÅR, 23 NUMMER

85 €

Norm. 163 €, din förmån 78 €

OBS!
Du kan dra av abonnemangsavgiften i skogsbeskattningen

BESTÄLL I DAG:

edutjasenelle.fi eller 09 315 49 840

Berätta att du gör en MHY-medlemsförmånsbeställning, när du ringer.

Metsälehti

Polku omaan metsään

KRYSSA MED SkogsÄgaren

Namn: _____

Adress: _____

Telefonnummer: _____ E-post: _____

Lös Skogsvårdsföreningens kryssa, gjort av Jan H. Eriksson. Bland alla som lämnat in den rätta lösningen senast den 31.1.2024, dras en vinnare. Skicka ifyllt kryss till: Skogsvårdsföreningen, PB 186, 65101 VASA.

Vinnare i 3/2023 blev Berit Hakkila i Jakobstad. Gratulationer till dig, vinsten har levererats med posten. Krysslösningen finns på hemsidan: www.svf.fi

												REAKTOR- BRÄNSLE	SJÖGRÄS	STAC- KARE	BRA	HAR FÖR AVSIKT	VERS- FOTEN	RÖST I DAMKÖR
											↓							
										SANERA INFÖR HELG								
										ÄR EN ÄLDRIK PENDYL								
										NYKTER			ROY JERN					
RANDAT									<i>JE</i>									
BREV- SLUT			ÄR NY I DET MILI- TÄRA	TURIDE	PLANET													
ÄR SAM- HÄLLS- OMSTÖR- TANDE	DARIO DEN SYS- SLAR MED DET EGNA JAGET	SAGOLIKA	BABBLA	ÄTLIG STEN- FRUKT		FORT- SÄTTER BESKÅDA	GENIAL SERBISK UPP- FINNARE	FÄRG- BRÅDE CUSCO- BON			KALVBIT	EN VISS DAG						
										NÄMNDE FÖR VARJE	HADE ONT HAN ÄR FRÅN ABIDJAN							
EUROPAS OLJE- HUVUD- STAD										MOD- FÄLLDA EJ EFTER- FRÅGAT								
BEDYRAT						EN SÅN SKAFFAR SIG KUN- SKAPER						VIKINGEN LODBROK	ÄR EN UTSTRÅL- NING					
INTE TREV- LIGA ÖVASS						TEST- PLATS DIALEKT- MYGGAN							↓					
			GUDRUN OCH PER KOK- STÄLLEN							MED G BLIR DET SKÖRD		HÅL- STÖTARE PÅ SKEPP						
DE BÄSTA					TÅL OXI- DERING KULLE I JERU- SALEM		FARBROR	SPÄENDE			WALLEN- BERG		HANDLAR OM PENGAR					
LAGER				ÄR SUND- HETS- SAKER								FÖRRÅDA	▶					
DRAG		PÅ JUL- BORDET SKIFT- ANDE							AVGÅNGS KLASSEN				TOSSIGA					
NAMNRIT ELAK- ARTAD				TVÅNGEN SNEDDA					AFRI- KANSKT HJORD- DJUR			FÖLJAKT- LIGEN PRIMA- TER	FÄSTING- VIRUS					
					DÖDLIG DOS EMBLAS MAKE				ALLRA FÖRST	NR 57, JORDARTS- METALL ETC								
KREVERA					LINJAL		MÄNTY- RANTA TURORD- NING				HAN MED GUERNICA LITEN FORDBIL	BETE						
SJÄLLÖS								TEN	↓									
KVICKA				MALAR ANI- MALIER									KONST- GJORD KLOKHET					

Konstruktion: Jan H. Eriksson Foto: Pixabay

TARFON
klabbmaskiner
flera modeller

VÖRÅ MASKIN & TRAKTOR!

Rejpelevägen 1, Vörå
06 384 4600
0440 366 675
050 527 6588
044 569 003
www.voramaskin.fi

FARMA

Vedmaskiner och kranar till specialpriser, de flesta modeller i lager. Brist på bytesmaskiner.

Skogskranar och vedmaskiner från oss!

Även begagnade i lager.

Malax Thomas Backman • Tel. 0400 230 975
Vörå Tommy Antill • Tel. 044 346 9521

Ab K-Lantbrukscentralen Vörå Oy
Vörå Larvvägen 53 • Tel. 06 384 3400
mö-fr 7-18, lö 8-14
Övermalax Malaxvägen 525 • Tel. 0400 230 975
mö-fr 8.30-17

Lantmännen Agro

Ab Agro-Ytmek Oy

MÖRE SKOGSPROGRAM
Flerfaldigt prisbelönt på internationella mässor

MÖRE SKOGSVAGN + KRAN 6570
Ett parti med kran 6.6 m + vagn 9 ton

ERGO-Digi Stick elbord

Tel. 0500 294 158 • henrik@agroymek.fi • www.agroymek.fi

Din nya skog växer redan hos oss.

Mellånå Plant
Kristinestad • Dagsmark • (06) 229 2211
www.mellanaplant.fi

FÖRSÄLJNING OCH SERVICE

STIHL | **TIGA** **VIKING** | **Atena** **AKU** släpvagnar

Magnesiumram, lång serviceintervall, utmärkt vibrationsdämpning och acceleration gör dessa STIHL C-M till drömsågar!

MSA 60.0 C-B
Batteridrivna såg
• Brukstid ca 35 min (AK20) inkl. batteri och laddare
329€

MSA 70 C-B
Batteridrivna såg
• Brukstid ca 45 min (AK30) inkl. batteri och laddare
399€

STIHL FS 131
Röjsåg
Priser inkl. moms 24%
659€

Stihl MS 201 C-M
• 4,0 kg
• 1,8 kw
699€

Stihl MS 241 C-M
• Volym 42,6 cm³
• 2,3 kW/3,1 hk
• 4,5 kg
629€

Stihl MS 261 C-M
• Volym 50,2 cm³
• 3 kW/4,1 hk • 4,9 kg
790€

M-TRONIC styrsystem – ingen shake och inga justeringar

Service av lantbruks- och entreprenadmaskiner, reservdelar, tillbehör, oljor med mera

Auktoriserad Valtra, Fendt, Sampo, Rosenlew, Huddig och Lännerservice

VALTRA | **SAMPO ROSENLEW** | **FENDT** | **HUDDIG Lännerservice**

MASKINSERVICE • KONEHUOLTO
MARANDER

Cirkelvägen 15, 65100 Vasa • Tel. 318 2950, 0500-364 688
www.marander.fi • e-post: marander@maskin.netikka.fi