



SkogsÄgaren

Skogsvårdsföreningen Österbotten rf:s medlemstidning 3/2023

Jag gav föreningen fullmakt att sköta vår virkesaffär

sida 10



**Skogsägarnas
medlemsdag**

sida 8

**Avverkningar i
skärgården**

sida 16

**Sådd på
frusen mark**

sida 24

GAMLA FOTOGRAFIER BERÄTTAR

Foton från en gången tid med gångna arbetsmetoder. Hälsningar Måns Åkerblom



Sparrar till Egypten. Firma Osuuspuu tillverkade dessa i Karleby, Yxpila under flera år. Det var åtskilliga båtlaster vi sände iväg.

Gjord med den så kallade bänkmotoden. Som det syns var det ordning och reda på avverkningsplatsen.



Stolpar i Karleby i väntan på barkning. Den gjordes för hand med barkspade.

INNEHÅLL

4

Virkeshandeln

12

Byggande av vägar

Del 3/4

15

EgenSkog

Skogsägarens webbportal

22

Skogsfastigheter tipsar

23

Fakturor för utförda tjänster

26

Granplantering Pörtom

Uppföljning

34

Skogsglantan

Skogsvårdsföreningen är skogsägarnas egna förening i Österbotten. Hos oss behandlas alla skogsägare jämlikt. Du som medlem kan alltid be om råd i anknytning till din skog, det må sedan gälla virkeshandel, skogsvård, skogsbeskattning, fastighetsförmedling eller naturskydd. Vi arbetar nära dig och sysselsätter lokalt, våra skogsfackmän, skogsarbetare och lokala entreprenörer känner väl till ditt område.



SKOGARNA I ÖSTERBOTTEN

- Skogsmark 503 000 ha
- Tvinmark 21 000 ha
- Impediment el. mots. 29 000 ha
- Vägar och infra 4 000 ha

Virkesbestånd

Totalvolym	73 milj. m ³
I medeltal på skogsmark	143 m ³ /ha
Medeltillväxt per hektar	6,9 m ³ /ha/år
Medeltillväxt	3,42 milj.m ³ /år
Föreslaget avverkningsuttag	2,15 milj.m ³ /år

www.skogsvardsforeningen.fi

  Skogsägarna



Skogsägarna
SvF Österbotten

MEDLEMSTIDNING 3/2023

UTGIVARE:
Skogsvårdsföreningen
Österbotten

OMBRYTNING:
Maria Lillås/Kustmedia

DISTRIBUTION:
Till medlemmarna i Skogsvårdsföreningen Österbotten

REDAKTIONSRÅD:
Dan Kullman, Jan Slotte, Anders Hjortman, John Berg, Charlotta Frantz och Lisbeth Bäck

TRYCKERI:
GRANO 2023

UPPLAGA: 9400 ex.

PÄRMFOTO:
Lisbeth Bäck/Kustmedia



Närvaro inom hela verksamhetsområdet

Kenneth Påhls | styrelsens ordförande

BÄSTA SKOGSÄGARE. Skogsvårdsföreningen är till för alla medlemmar och med kunniga skogs-fackmän inom hela verksamhetsområdet. Ett bevis på närvaro är att vi även denna sommar utfört skärgårdsavverkningar i Vörå och i Korsholm. Vårt ansvar som medlemsorganisation är att sköta allas skogar. Skötseln av skärgårdens skogar ger inte alltid en ekonomisk nytta men är nödvändig. Tack vare många olika kanaler för avsättning av virke har vi på ett effektivt sätt kunnat förverkliga skärgårdsprojekten. En stor del av virket från skärgårdsdrivningen har gått till våra samarbetsparter på andra sidan Kvarken. Vår styrka ligger i ett brett nätverk av virkesmottagare både i Finland och utomlands.

Vår verksamhetsnisch ligger i klenvirkessortimenten: massaved och energived. Turbulensen på energimarknaden är en osäkerhetsfaktor som vi mer och mer behöver ta i beaktande. Låga el-priser gör att fjärrvärmeverken kör ner produktionen med kort varsel, och vår avsättning minskar. Samtidigt vet vi att fjärrvärmeproducenterna i allt större utsträckning övergår från eldning till elektrifiering i fjärrvärmeproduktionen. Framtiden får visa hur stor omställningen blir, men helt klart är att energimarknaden förändras och vår verksamhetsmiljö med den.

Som medlemsorganisation är det inte enbart virkeshandel det handlar om. Skogsvården, den primära för en bestående och förbättrad tillväxt i våra skogar, är fortsättningsvis vår kärnverksamhet. Tyvärr ser vi en minskning i intresset för plantskogsvården. Jag vill här slå ett slag för plantskogsröjningarna. Vi vet hur viktig röjning är för att få en bra tillväxt i skogen. Om vi inte sköter våra skogar på bästa möjliga sätt ger vi öppning åt kritiska röster som vill begränsa vår rörelsefrihet i skogen.

Medlemmarna och personalen är skogsvårdsföreningens enda resurser. Omkring 10 000 skogsägare är via sitt medlemskap berättigade, och delvis också skyldiga, att medverka till skogsvårdsföreningens utveckling. Via vårt fullmäktige vill vi att fältets röst skall höras. Vårt fullmäktige består idag av en mycket aktiv skara skogsägare med bred kompetens, från många olika yrkes- och åldersgrupper. Fullmäktigeförsamlingen deltar aktivt i processen hur skogsvårdsföreningen skall utvecklas. I vår nuvarande strategiplan har fullmäktige fastställt att skogsvårdsföreningen skall sträva efter att vara den mest professionella och moderna skogsorganisation som finns – med stark lokal prägel och närvaro. Inom nära framtid skall ett nytt fullmäktigeval hållas och jag önskar att den som känner för att vara med och påverka ställer sig till förfogande i valet. Önskvärt är ett större antal kvinnor på nomineringslistorna då vi idag har en oproportionerligt stor andel män i förtroendeorganen, sett till hur förhållandet i skogsägarkåren ser ut.

Den traditionella Skogsägardagen lockade även i år många medlemmar. Denna gång till Kilen i Kristines-tad. Vädret visade sina nyckler och bjöd på regn, men idel glada miner och fina diskussioner fick vi ändå ta del av. Tack alla medlemmar och utställare som alltid ställer upp!



SKOGSÄGARNAS ROLL ÄR VIKTIG

TEXT Kalle Karttunen, Forskningschef MTK ry/Jan Slotte

Konjunkturerna växlar, men skogsägandet består. De finländska privata skogsägarna täcker med sin virkesförsäljning merparten av skogsindustrins virkesbehov. Skogsägare är vana vid fluktuationer i konjunkturcykeln, externa krav och pressade situationer. Sanningen är att virkesmarknaden idag är helt marknadsdriven. Det finns nu en sund konkurrens och mångsidighet på virkesmarknaden. Det lönar sig att konkurrera och att göra virkesförsäljningen i rätt tid.

Virkespriset bestäms av tillgång

och efterfrågan på marknaden. Virkespriset är mycket viktigare för skogsägarnas lönsamhet än det är för skogsindustrin, till exempel vid produktion av pappersmassa. Skogsägaren kan inte påverka efterfrågan på pappersmassa eller prisutvecklingen på världsmarknaden.

Priset på cellulosa har sjunkit sedan början av året på grund av en svagare global efterfrågan. Å andra sidan har kapacitetsbegränsningar hos bruken haft en snabb effekt. Lagren har minskat och priserna har börjat stiga igen. Det kommer att finnas en fortsatt efterfrågan på

cellulosaprodukter. Konjunkturunedgångar är fortfarande en del av marknadsekonomi och skogssektorn. Skogssektorn minskar produktionen, men ny kapacitet tas också i bruk. Efterfrågan på virke kommer att fortsätta att öka. Behovet av virke kommer också att drivas av energiindustrins behov. Energivirke har därför blivit en riktig virkesråvara och på vissa håll betalas ett högre rotpris för energived än för massaved.

Hur kan skogsägare påverka sitt ekonomiska resultat? Lönsamheten i skogsägandet beror på god skogs-

VIRKESPRISER

Medelpriserna per avverknings sätt, 35/2023. I statistiken ingår den virkesmängd som skogsindustrin och de större privata sågarna köpt från privatskogarna.
Källa: Luke

Prisområdena i skogsforskningsinstitutets statistik



I-GALLRING, rotpriser (35/2023), €/m³

Område	TIMMER			MASSAVED		
	Tall	Gran	Björk	Tall	Gran	Björk
Södra Österbotten	-	-	-	20,00	-	19,25
Mellersta Finland	40,53	39,28	-	21,00	21,29	20,91
Hela landet	44,81	45,54	37,78	20,07	20,83	20,44

GALLRING, rotpriser (35/2023), €/m³

Område	TIMMER			MASSAVED		
	Tall	Gran	Björk	Tall	Gran	Björk
Södra Österbotten	63,28	61,24	41,37	24,92	-	23,09
Mellersta Finland	70,35	70,39	47,26	27,20	26,85	27,27
Hela landet	64,84	66,50	49,16	25,24	25,86	25,59

FÖRNYELSE, rotpriser (35/2023), €/m³

Område	TIMMER			MASSAVED			SMÅSTOCK	
	Tall	Gran	Björk	Tall	Gran	Björk	Tall	Gran
Södra Österbotten	69,66	69,17	45,54	26,81	-	26,40	34,29	34,04
Mellersta Finland	73,72	74,39	56,41	27,22	28,79	28,64	35,10	35,22
Hela landet	71,52	72,97	58,23	26,96	28,09	27,63	34,49	35,19

LEVERANSPRISER (35/2023), €/m³

Område	TIMMER			MASSAVED			SMÅSTOCK	
	Tall	Gran	Björk	Tall	Gran	Björk	Tall	Gran
Södra Österbotten	-	-	-	43,94	-	43,79	-	-
Mellersta Finland	74,36	72,70	58,76	46,40	-	46,44	-	-
Hela landet	71,81	72,38	63,56	44,64	45,16	46,05	-	-

(-) innebär att ingen statistik finns tillgänglig på grund av en för liten såld mängd

vård utförd i rätt tid och på tidpunkten för och anbudsförfarandet vid virkesförsäljning. Skogsvård upprätthåller friska, ekonomiskt produktiva skogar. Det kan vara svårt att planera virkesförsäljningen så att den sammanfaller med pristopp, men den bör läggas ut på anbud oberoende av den ekonomiska cykeln. För närvarande finns det mycket stora skillnader mellan virkesköpare, så fördelarna med konkurrensutsatta anbudsförfaranden är betydande. Det är värt att överväga om det är meningsfullt att binda sig till en enda köpare, senast när den andra köparen betalar betydligt högre priser än vad skogsägaren skulle få genom att binda sig till eventuella tilläggstjänster och bonusar i virkeshandeln. Det är inte meningsfullt att binda sig till en enda köpare under någon konjunkturcykel.

Ett rättvist virkespris kommer att upprätthålla god skogsvård på lång sikt. Just nu finns det möjlighet till skogsvårdande avverkning, när det finns en efterfrågan på klenvirke. God skogsvård och rättvis virkeshandel ligger i alla parterers intresse.

MINIDIAMETERN PÅ MASSAVED SÄNKTES

TEXT Jan Slotte

I augusti meddelade Stora Enso att man sänker minimdiametern på massavedssortimenten från sex centimeter till fem centimeter. Dagarna efter meddelade Metsä Group att de tillfälligt går in för samma lösning, men bara till årsskiftet. Därefter tar man ny ställning. Den tredje av de tre stora massavedsanvändarna i landet, UPM, håller åtminstone tills vidare fast vid minimdiametern sex centimeter. Hur mycket mera virke får man ut i en avverkning med anledning av denna förändring?

HÄR NÅGRA RIKTGIVANDE EXEMPEL:

- I-Gallring, 2-3 m³/hektar
- Gallring, 1-2 m³/hektar
- Förnyelse 1 m³/hektar

Som jämförelse kan nämnas att om man avverkar massaveden med en minimdiameter på sex centimeter till energived med en minimdiameter på tre centimeter, så ökar utfallet med 5-6 m³/hektar i en gallring.



DELTA OCH VINN

Vinnare i SkogsÄgaren 2-2023 blev Gerd Ringvall i Mariehamn

Ni som har artikel-önskemål och/eller funderingar angående tidningens innehåll, tveka inte att ta kontakt med oss genom att fylla i kupongen intill.

Bland alla som lämnat
- synpunkter
- tips
- frågor
lottar vi ut ett överraskningspris.



Vad var mest intressant att läsa i detta nummer?

Tips till nästa nummer av Skogsägaren?

Fråga oss?

Jag vill bli kontaktad av SVF

Namn

Adress

Tel

Portot är betalt

SkogsÄgaren

Skogsvårdsföreningen

Österbotten rf

Avtalskod 5018366

Info 65100

00003 Svarsförsändelse

SKOGSVÅRDS- FÖRENINGENS AMBASSADÖRER 2023



Otto Gripenberg



Kasper Bergström



Emil Jansson



Valter Joensuu

Hälsning från orienterarna

VALTER

” Efter en intensiv vårsäsongen bestämde jag mig för att det skulle få bli en sommar med mycket träning och ganska lite tävlande. Tävlanget är det roligaste med idrott, men också kanske det mest påfrestande. Därför är det alltid skönt att, med jämna mellanrum, ladda batterierna med vanlig hederlig grundträning.

Huvudfokus har hela sommaren varit riktat på Junior European Cup i Belgien som avgjordes sista helgen i augusti. Där fick jag för första gången representera det

finska juniorlandslaget, vilket var en häftig upplevelse. Närmast väntar studiestart i Göteborg och en tävlingsrik höstsäsong!

EMIL

” Efter 10-mila i våras fick jag problem med mitt knä och kunde inte löpa på tre veckor, vilket var orsaken till att jag inte kunde löpa FM medeldistans i Vasa på hemmaplan... Efter detta har jag nog tränat vidare, även om motivationen varit lite svajig genom hela sommaren. Just nu känns det ändå som att formen är god! Och jag ser fram emot att äntligen få mäta mig med stora pojkarna för första gången på FM nivå, nu när långdistansen närmar sig.

KASPER

” Vårsäsongen för mig har varit lite tudelad gällande tävlandet och tränandet. Jag har kunnat träna på som planerat, formen har varit bättre än någonsin och antalet dagar som jag har varit sjuk har varit betydligt färre än vanligt. Trots all denna framgång i träningen har jag inte kunnat överföra det till att kunna prestera på tävlingarna. Så efter en både lyckad och misslyckad vårsäsong bakom mig ser jag fram emot att få starta i gång höstsäsongen i hopp om bättre prestationer.

OTTO

” Sommaren börjar lida mot sitt slut och jag kan titta tillbaka på en del bra och en del mindre bra prestationer, men framför allt också på trevliga tävlingsresor och läger med både FSO och Brahegång. Tyvärr så har våren och sommaren inte riktigt gått som en dans på rosor på grund av en trilsande hälsena som gjort att jag fått hålla tillbaka lite med träningen och tävlingen i perioder.

Hösten innebär för min del en ganska stor förändring då jag flyttar till Göteborg (med Valter) för att studera utomlands ett år. Det ska bli spännande och jag ser fram emot att bekanta mig med träningskulturen i Göteborg!



Brahes herrar försvarade segern i FSOM stafetten i klassen H21.

FRÅGA OSS



Har du någon skogsrelaterad fråga du vill ha svar på?

Frågan kan röra skogsbruk, skogsvård, skogsvägar, fastighetsöverlåtelse eller något annat inom ramen för vår verksamhet.

Skicka din fråga till oss, ett urval kommer att besvaras och publiceras i tidningen. Skicka din fråga som meddelande på Facebook eller via post med talongen i "Delta och vinn".

TA KONTAKT

Kom ihåg att meddela oss om ändringar i medlemskapet, t.ex. om ett dödsbo har upplösts och skogen har fått nya ägare. Då kommer också tidningen SkogsÄgaren till rätt ställe.



Ta kontakt med oss

SVF Österbotten
tel. 010 581 8400

members@svf.fi
fornamn.efternamn@svf.fi

Skogsvårdsföreningens medlemsförmåner

1. Egen skogsvårdsinstruktör.
2. Skogstjänster till medlemspris.
3. På skogsägarens sida.
4. SLC:s medlemsförmåner för skogsägare.
5. Lokaltapiola försäkringsförmån.
6. PEFC skogscertifiering.
7. EgenSkog nätverkstjänst.



Skogsägarna
Svf Österbotten

www.mhy.fi/sv/osterbotten/medlemsformaner



Skogsvårdsföreningen deltar som utställare på SKOGSDAG PÅ VALSBERGET

Söndag 24.9 mellan klockan 11 och 14.

Det blir korvgrillning och aktiviteter.

Arrangörer är Valsbergs hembygdsförening och Övermark ÖSP lokalavdelning.



På bilden Anne Lindgren-Slotte, Gun Anderssen-Wilhelms och Christel Holmlund-Norrén från Skogsgläntan. Foto: SVF Österbotten

GRATTIS SKOGSGLÄNTAN!

Mycket glädjande är att det bildats ett eget nätverk för våra kvinnliga medlemmar, tack vare driftiga förtroendevalda kvinnor. Nätverket Skogsgläntan har aktivt arbetat för att sänka tröskeln för kvinnor att ta del av skogens alla möjligheter. Ett hundratal damer har på ett eller annat sätt tagit del av de träffar och kurser som ordnats runt om i Österbotten.

Till vår stora glädje har också det regionala Skogsrådet tilldelat Skogsgläntan det fina Pro Skogen priset 2023. Detta som erkänsla för arbetet de gjort för att höja intresset för skog och skogsägande bland kvinnor.



Skogsägarnas medlemsdag

TEXT Charlotta Frantz FOTO Charlotta Frantz och Anki Svonn



Medlemsdagen för skogsägarna ordnades denna gång längst söderut på verksamhetsområdet, närmare bestämt vid det vackra Kilens friluftsmuseum i Sideby lördagen den 2 september. Tillställningen lockade kring 300 både yngre och äldre skogsägare.

Besökarna hälsades välkomna av föreningens personal och fick sedan lyssna till hälsningstal av styrelseordförande Kenneth Påhls, virkesmarknadsöversikt av Pauli Rintala från MTK och skogspolitisk översikt av Mats Holmgård från SLC.

På området ordnades skogliga aktiviteter i form av förevisningar, utställningar och informationspunkter. ÖK var på plats och grillade korv åt besökarna, som även bjöds på potatissallad samt kaffe med dopp. Dagen avrundades med underhållning av artisterna Lasse Eriksson och Philip Järvenpää, som höll stämningen på topp trots regnet som drog in. Tack till alla besökare och samarbetspartners som gjorde dagen så lyckad!





Skogsvårdsföreningen fick fullmakt att sköta helheten

TEXT OCH FOTO Lisbeth Bäck/Kustmedia

Daniel Huggare i Kronoby trivs bra i skogen. Han är född och uppvuxen i en familj med jord- och skogsbruk. Generationsväxling ägde rum 2017 och sin beskärda del av skogen sköter han nu, liksom ett skifte han köpte före det. Han skogsarbetar ofta och gärna med sin bror Samuel.

Daniel Huggare bjuder på kaffe med dopp. Han har just kommit hem från jobbet som arbetsledare vid Sjöblom Infra i Jakobstad, där han varit anställd de senaste tio åren.

Hemma är i Kronoby där han bor tillsammans med fru Oona, deras barn Emil och Emma, två hästar och en hund. På tomten står tre traktorer. Två är brukstraktorer och den tredje är en ur samlingen veteranfordon. Fler av dem finns utom synhåll.

SVF en obunden part

Daniel blev först student från Kronoby Gymnasium och artesan från Slöjdskolan i Terjärv.

– En bra utbildning men kändes osäkert just då. Jag fortsatte därför till Tekniska i Vasa och studerade till byggnadsingenjör. Vid sidan av det var jag studerande inom vuxenutbildningen vid lantbruksföretagarlinjen vid Lannäslund.

– I dag arbetar jag vid Sjöblom Infra i Jakobstad, en bra arbetsgivare och ett familjeföretag grundat på 1950-talet. Jag är i huvudsak på in-



Emil, 2,5 år, kommer med till skogsskiftet. Den här ytan om drygt tre hektar avverkades våren 2023. – 75 procent var stocksog, säger Daniel Huggare.

dustrisidan och sysslar med bland annat industriell logistik: timmer- och flistransporter samt diverse hjullastar-, grävmaskins- och lastbilsarbeten.

Han driver också jordbruk med eko-odling hemma på gården, spannmål och hö.

I skogen, som omfattar cirka 30 hektar, gör han det han kan och det han hinner med.

– Planterar, röjer och tar hem ved till husets uppvärmning.



Den här traktorn är ett av Huggares veteranfordon. En John Deere BR från 1947. Motsvarande som farfar Arnes men utrustad med el-start och belysning.

– Jag har köpt in ett skifte också före generationsväxlingen, följer med vad som finns till salu på marknaden och kan tänka mig att investera mera i framtiden. Just nu är det bra som det är.

I våras var det aktuellt med en slutavverkning om drygt tre hektar som till 75 procent var stockskog. Han gav Skogsvårdsföreningen Östernbotten fullmakt att sköta virkesaffären och det är han nöjd med.

Skogsvårdsinstruktör Tom Finnilä var hans kontaktperson vid skogsvårdsföreningen och Daniel säger att det kändes tryggt att föreningen skötte om affären.

– Definitivt värt besväret att ha dem att ta in och jämföra offerterna. Beslutet var ju likvärdigt. Jag får också råd av föreningen och jag ska nu köpa plantor via dem när det blir dags för nyplantering.

– Jag har inte bestämt mig ännu men funderar på att ta vara på stubbarna och sälja som energiråvara. Underlaget på skiftet är bra sandmark så det borde gå bra att få stubbarna rena och underlaget blir då jämnare för nästa plantering. Jag får se hur jag gör.

Han berättar att en yta på samma skifte avverkades för tre år sedan och nu har det planterats gran på den ytan. Förr var det tall och björk.

Bra motvikt till kontorsarbete

Skogsvårdsföreningen har gallrat ett skifte åt Huggare och via



Beslutet är inte fattat men stubbrytning kan bli aktuell på skiftet.

EgenSkog följer Daniel åtgärder som bör vidtas.

– Jag har begränsat med tid och småbarn hemma. Jag är beredd att köpa vissa arbetsmoment i skogen, även om jag tycker mycket om att själv skogsarbeta.

– Det är bra motvikt till kontorsarbetet dagtid. Ett bra sätt att tömma hjärnan, få frisk luft och motion. Pappa hjälper till ibland och vi ”mårar på”.

– Det finns alltid att göra i skogen och det är en fröjd att titta på välkött skog. Jag vet vad som behövs göras och just nu är det inget som är akut men något görs ändå varje år.

Bra utrustning motiverar

Han understryker vikten av att tänka på säkerhet och bra utrustning.

– Det gör jag. Köper, om nu inte dyraste, så av väldigt bra kvalitet. En investering i en skogsvagn åt traktorn gjordes 2020

– Det känns motiverande att arbeta med bra utrustning.

Daniels farfar Arne Huggares traktor från 1939 pryder Holmlunds Traktormuseum i Kronoby. Intresset är av allt att döma nedärvt. Daniel har ett antal veterantraktorer, både sådana som går att köra med och restaureringsprojekt. Ett intresse han också delar med sin bror.

SVF ÖSTERBOTTEN

EXPERTTJÄNSTER

Uppgörande av skogsbruksplan

- kartor, virkesvolym, tillväxtberäkning
- avverkningsmöjligheter
- åtgärdsförslag prioriterade
- inkomster och kostnader

Värderingar

- värdering av skogsfastigheter
- skadevärderingar
- intyg och utlåtanden

Fastighetsförmedling, Ab Skogsfastigheter AFM

- förmedling av skogsfastigheter
- generationsväxlingsfrågor
- uppgörande av överlåtelsehandlingar
 - köpebrev
 - gåvobrev
 - arvskiften
 - skiftesavtal

Skogsbeskattning

- skogsskattedeclaration
- mervärdesskattedeclaration
- skattefrågor anknuten till virkeshandel

Rådgivning och utbildning

- kurser och skolningar
- personlig rådgivning

SKOGSVÅRDSTJÄNSTER

Skogsförnyelse

- planering, förverkligande, övervakning av skogsvård
- förhandsröjning och markberedning
- val, anskaffning av odlingsmaterial
- sådd och plantering
- efterarbete

Vård av plant- och ungskog

- planering, förverkligande och övervakning
- ansökan om statsstöd

Vägar och diken

- planering, förverkligande av projekt
- ansökan om statsstöd
- väglagstjänster

Gödsling

- planering och förverkligande
- ansökan om statsstöd

VIRKESHANDELSTJÄNSTER

Drivningstjänst

- planering, övervakning och förverkligande av avverkningsuppdrag med egna resurser

Virkesförsäljningsplan

- utredning av avverkningsmöjligheter
- avgränsning i terrängen
- beaktande av mångfald, livsmiljöer
- uppgörande av virkesförsäljningsplan
- information om marknadsläget
- uppgörande av anmälan om användning av skog
- uppskattning av kostnader för förhandsröjning och förnyelse

Bistånd vid virkeshandel

- offertbegäran
- jämförelse av offerter med beaktande av apteringsdata
- uppdaterad prisuppföljning

Virkesaffär med fullmakt

- underteckna avverkningsavtal
- övervakning av drivningen, mätningen
- rapport över granskningen
- godkännande av mätintyg

BYGGANDE AV VÄGAR

TEXT OCH FOTO Jami Pirttimäki

I Finland har vi ett brett vägnät av skogsbilvägar som används för bland annat skogsbruk, jakt och rekreation. En stor del av virket som avverkas i Finland transporteras längs med skogsvägarna och därför är de ytterst viktiga för skogsbruket.

Skogsvägarna gör fastigheterna bättre åtkomliga och underlättar således både vid skogsskötseln som avverkningsarna, en kortare sträcka från vägen till objektet gör alla arbeten billigare vilket i slutändan leder till ett högre rotpris åt skogsägaren. En bra skogsväg kan också ändra på avverknings-tidpunkten för skogar som före vägbygge åtskilts från befintliga vägnätet av exempelvis en myr eller mosse. Till följd av allt mildare samt kortare vintrar är virkesbolagen oftast villiga att betala högre rotpriser för avverkningsarbeten som kan utföras sommartid. Skogsbilvägarna ger dessutom en indirekt nytta i form av värdeökning då skogsfastigheten någon gång säljs, fastigheter som är lätt åtkomliga lockar allt som oftast fler köpare och högre bud. Förutom den ekonomiska nyttan bör också nämnas skogsvägarnas roll vid släckning av skogsbränder. Skogsvägarna möjliggör avgränsningen av bränder och underlättar släckningsarbeten, då utrustningen kan transporteras närmare branden.

Hur går man då till väga då en ny skogsväg skall byggas?

Till en början är det viktigt att man utreder behovet av en ny skogsbilväg samt intresset av ett vägbygge bland alla markägare som berörs. Saker som bör beaktas då man överväger ifall ett vägbygge är lönsamt är avverkningsmöjligheterna inom vägens nytto-område, arealen på området som skulle gynnas av en ny väg, kostnaderna för byggandet av en väg mm. Dessutom är det också bra att utreda eventuella stödmöjligheter samt en uppskattning över hur kostnaderna skulle fördelas bland dem som deltar i vägbygget, före man tar ett slutligt beslut om att påbörja byggnadsprojektet.

Är markägarna eniga om att en väg skall byggas, gör man en noggrannare plan över vägbygget. Planeringen görs både i terräng och vid datorn. Vägar planeras vanligtvis enligt bestämda normer med beaktande på bärighet, trafiksäkerhet och vägens användningsän-



Vägområdet har avverkats under vintern och till följande inleder grävmaskinsentreprenören grundarbetet. Före grävmaskinsarbeten påbörjas märks vägen ut i terräng, terrängmarkeringarna underlättar entreprenörens arbete och säkerställer att vägbanan blir tillräckligt bred.

damål. Ifall man dessutom ämnar få stöd för vägbygget ställs vissa tilläggskrav på vägen vilka också bör beaktas redan i planeringsskedet.

Med hjälp av olika kart lager får man en bra översikt av området där vägen skall byggas. Höjdkurvor, våtare områden samt berg beaktas då man gör en första uppskattning av hur vägsträckningen skall gå, denna vägsträckning skall till följande märkas ut i terrängen. I samband med terrängarbeten kan vägsträckningen ännu justeras. Då man planerar vägbygget i terräng märker man på kartan alla de arbeten som skall utföras. Trummor, diken, sprängningsbehov och förstärkning av väggropp antecknas så noggrant som möjligt, så att planen blir så heltäckande som möjligt. Utgående från planeringsarbeten i terräng utformas till sist en färdig plan beaktande alla arbeten och material.

Samtidigt med planeringen bildas också ett väglag åt vägen som skall byggas. Lantmäteringen ingenjören kallar alla berörda markägare till vägförrättning i vilken man förutom grundande av väglag bestämmer vägområdets bredd och fastställer vägrätter. Vägområdet är den zon inom vilken väglaget har rätt att utföra alla de arbeten som behövs för byggandet av en bra skogsbilväg. Vägområden bestäms vanligtvis till 12 – 16 meter breda beroende på terräng, inom detta område byggs väggroppen samt vägdiken och mötesplatser. Vägområdet huggs upp före vägbygget inleds och då vägen är byggd är det väglagets skyldighet att hålla hela vägområdet fritt från växtlighet. Ett öppet vägområde ger bättre sikt vilket förbättrar trafiksäkerheten, dessutom hålls vägen torrare då den inte skuggas av träd som växer intill körbanan.

Vägområdet öppnat

Då vägområdet är öppnat kan grävmaskinsarbeten påbörjas, beroende på storleken av projektet och markförhållanden byggs väggroppen i en eller flera omgångar. Ifall vägen byggs med statligt stöd krävs att grävma-



Grundarbeten vid byggande av skogsbilväg i Närpes.



En färdig skogsbilväg där trafiken löper säkert och smidigt.

skinsentreprenören valts utgående från givna offerter men en offertrunda rekommenderas göra även om vägen görs helt med egen finansiering. I offertförfrågan ställs krav på entreprenörens utrustning och erfarenhet. I offertförfrågan beskrivs de planerade arbeten noggrant, på så sätt undviks överraskningar som höjer kostnaderna i byggnadsskedet.

Vägens bredd styrs främst av markens bärrighet, i regel byggs skogsvägarna enfiliga så att eventuella möten görs vid mötesplatser. Genom att bygga väggroppen fyra till sex meter bred, säkerställer man att körbanan inte blir för smal även om man i samband med grusningen blir tvungen att köra tjocka lager med grus på vägen för att få tillräckligt bärande väg. Efter grusning skall körbanan ha en bredd på minst fyra meter för att trafiken skall kunna löpa på ett tryggt sätt med en tillräckligt stor hastighet längs med den nybyggda vägen. Man bör beakta att vägen skall gynna i flera årtionden framöver och i nuläget är trenden att fordonen blir allt större, således är det bra att hålla väggroppen tillräckligt bred från första början. Det löns dock inte att bygga väggroppen för bred eftersom det snabbt ökar på kostnaderna då grus skall köras på en större yta.

Eftersom skogsvägarna byggs enfiliga är det viktigt att tillräckligt med mötesplatser finns längs med vägen. Vanligtvis skall dessa finnas med minst 600 meters mellanrum men målet vore att man från en mötesplats ser till följande. Mötesplatserna kan byggas mindre, så att en personbil kan köra åt sidan eller tillräckligt stora för att en virkesbil kan väja. Speciellt viktiga ställen för mötesplatser är strax före anslutning till landsväg eller före branta backar. Mötesplatserna byggs för övrigt där de naturliga förhållandena är lämpligast, bärande marker, höga backar med bra synlighet och kurvor är lämpliga platser för att bygga mötesplatser på. Mötesplatserna gynnar också den som skall besöka skogen och lätt hittar en plats att parkera bilen på. Vändplat-

ser kan byggas förutom i ändan av vägen också med lämpliga mellanrum längs med vägen. Svängplatserna byggs tillräckligt breda för att möjliggöra att också långa fordon slipper att svänga, utan att gina i dikesslanten. En kostnadseffektiv metod är att bygga eventuella korsningar tillräckligt breda för att också fungera som vändplats. För att säkerställa att vägbredder, mötes- och svängplatserna blir tillräckligt stora, är det viktigt att de märks ut i terräng före arbeten inleds. Goda terrängmarkeringar effektiverar också grävmaskinsarbetet. För att vägen skall vara så bärande som möjligt är det viktigt att väggroppen hålls torr. Detta säkerställer man genom att bygga tillräckligt med vägdiken, på rätt platser med fungerande utlopp så att vattnen också slipper bort ur dikena. Först när väggroppen är torr kan man köra grus på vägen.

Grundarbeten

Vägen grusas upp då banken uppnått tillräcklig bärrighet, vanligtvis påföljande vinter efter grundarbetet. Grusningen görs med krossgrus eller bergskross, i flera omgångar börjandes från vägparter med sämre bärrighet. På partier där vägbanken är svagare kör man ett bärande lager av grövre kross, vid behov använder man mark duk för att förhindra att gruset sjunker in i banken. Till sist körs ett jämnt slitlager över hela vägen, detta lager sladdas sedan för att hålla vägytan jämn. Sladdlagret skall vara tillräckligt tjockt och bestå av kross med passlig grovlek, tjocka lager löns att köra ut i två omgångar. Då vägen grusats och vägytan sladdats jämn, med en liten lutning åt sidorna så att ytvattnet rinner ner i vägdiken, överläts vägen åt dess väglag. Väglaget sköter vägen aktivt genom att hålla hela vägområdet öppet, slå gräs och sly som växer i slänterna och sladda vägytan så att den hålls jämn. På detta sätt gynnar den nybyggda vägen långa tider och säkerställer en god tillgänglighet till kringliggande skogsskiftet.

Medlemsförmån!

MT Metsä



MT Metsä
Tryckta tidningen
+ Digital prenumeration

11¹⁰
€/mån*

(norm. 13,90 €)

-20%



MT Metsä Digital
prenumeration
nu endast

7⁷⁰
€/mån*

(norm. 10,90 €)

-30%

MT Metsä rapporterar och analyserar, så att du kan göra bättre beslut.

Med MT Metsä Digi -prenumerationen är du din egen skogs expert och kan argumentera dina åsikter med hjälp av tillförlitlig information. Läs, titta och lyssna, varje dag. Du kan också lägga till den tryckta tidningen MT Metsä, som utkommer 10 gånger per år, till din prenumeration.

Beställ på nätet! MT.FI/MHYjasen

eller använd QR-koden invid

Beställ per telefon! 020 413 2277

Nämna prenumerationskoden **TAM3025**

*) 1. perioden av den fortlöpande prenumerationen

Erbjudandet är i kraft till den 20.12.2023. Prenumerationen fortsätter som en fortlöpande prenumeration, till ett vid gängse tidpunkt gällande pris. Fakturerings tillägg 3,90 € för pappersfakturor. Om du har prenumererat eller använt Viestimedia Oy:s produkter och tjänster, kan vi skicka dig erbjudanden och kundinformation angående liknande produkter, även om du inte uttryckligen gett oss tillstånd till digital marknadsföring. Du kan när som helst förbjuda digital marknadsföring och kundinformation genom att följa instruktionerna i e-posterna vi sänder, eller genom att kontakta vår kundtjänst (020 413 2277 må-fre kl 8-21, pris 8,35 cent/samtal + 16,69 cent/min eller asiakaspalvelu@viestimedia.fi). Tilläggsinformation: viestimedia.fi/tilausehdot och viestimedia.fi/tietosuojat.



Hur ser världens bästa skogsägarkunnande ut?



Tidningen Metsälehti är den finländska skogens oberoende organ, som ger dig skogsägandets bästa praxis och färdigheter, de senaste nyheterna och forskningen, samt ledande experter på området. Hemburen och på skärm när du än vill.

Beställ Metsälehti som MHY-medlemsförmån till specialpris!

PRENUMERATION FÖR ETT ÅR, 23 NUMMER

85 €

Norm. 163 €, din förmån 78 €

OBS!
Du kan dra av abonnemangsavgiften i skogsbeskattningen

BESTÄLL I DAG:

edutjasenelle.fi eller 09 315 49 840

Berätta att du gör en MHY-medlemsförmånsbeställning, när du ringer.

Metsälehti

Polku omaan metsään

EGENSKOG

– skogsägarens webbportal

TEXT Anders Hjortman

I stort sett varje myndighet, organisation eller företag har sina portaler på webben där kunderna kan gå in och utvärdera sina ärenden och se vilka avtal etcetera som är aktuella. Så även skogsvårdsföreningarna. Vår portal heter EgenSkog. Portalen är under utveckling. I detta första skede handlar det främst om att kunna se sina fastigheter och skogsfigurer samt kommunicera med sin skogsvårdsinstruktör. Dels kan man skicka meddelande som då sparas i portalen, dels kan man beställa tjänster och arkivera sina avtal där. Gällande kartsidan ersätter EgenSkog appen Heimskogen som varit populär och som antagligen är i bruk i en del visats telefoner ännu. Heimskogen uppdateras inte mera.

Vilka uppgifter visas?

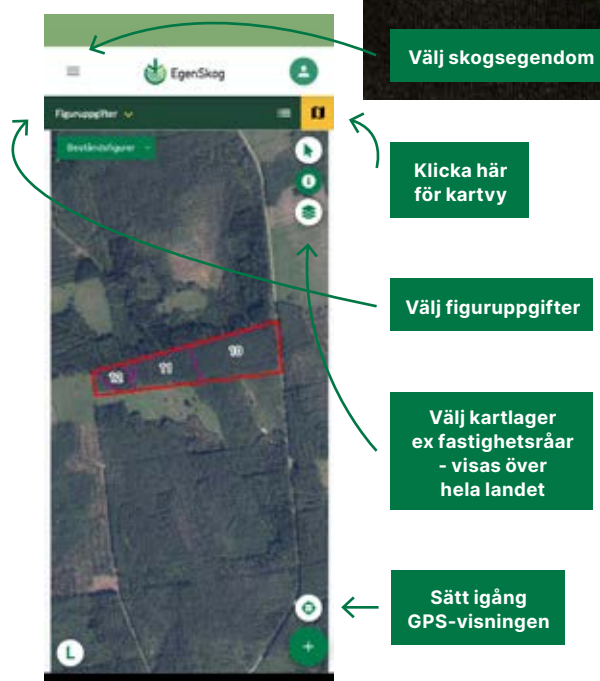
Vem som helst kan skapa sig en profil i EgenSkog. Sedan beror det på inställningarna i vårt datasystem vilka uppgifter som visas i portalen. Identifieringen i portalen görs med finländska bankkoder. I det fall att vi inte har medlemmens personbeteckning i vårt system visas uppgifter från Skogscentralens MinSkog-uppgifter. Det är fjärranalyserade figuruppgifter. Alla de fastigheter som du äger eller är delägare i visas. Har vi medlemmens personbeteckning och allt annat i skick i vårt system visas de fastigheter och skogsfigurer som vi har i vårt system. Det är en förutsättning för att kommunikationen skall fungera bra via portalen. Observera att vi inte får någon automatisk uppdatering av fastigheterna. Anmäl åt oss så fort ditt skogsinnehav ändras.

Ingen koppling till Skogsvårdsföreningen Österbotten?

Ifall du loggar in i Heimskogen och går in i Egna uppgifter uppe till höger och det inte finns noterat där att du är medlem i Skogsvårdsföreningen Österbotten kan du där klicka på Begäran om granskning av saknat medlemskap och välj SVF Österbotten. När vi märker att en begäran inkommit kollar vi våra inställningar och med största sannolikhet frågar vi efter din personbeteckning. Du kanske redan har haft i bruk portalen någon tid men märker att något inte är som det skall gällande skogsfigurerna. Första steget är så att via Egna uppgifter Hämta skogsdata. Då skall du identifiera dig igen och en ny koppling sker till vårt system. Det kan behövas eftersom vi lade om vårt datasystem helt och hållet i våras. Hjälper inte det kan du skicka ett meddelande i EgenSkog eller per epost till någon av oss på SVF så kollar vi vad som är fel.

Gamla uppgifter?

Skogsfigurerna i vårt system har en varierande bakgrund. En del kan vara 20 år gamla medan skogsfigurerna på andra fastigheter kan härstamma från någon värdering och är färskare. Gjorda åtgärder har inte genom åren fullständigt uppdaterats så det kan finnas gamla åtgärder kvar på figurerna. Märker du att vi har gamla uppgifter kan du begära att vi läser in skogsdatafigurer från Skogscentralen MinSkog eller så be-



ställer du en fältgenomgång av din skog och får en skogsfackmans syn på din skogs behov de kommande åren. En sådan skogsbruksplanering kostar 16 €/hektar + moms. Är det enstaka figurer där du märker att gamla inaktuella åtgärdsförslag finns kvar är det bara att ta kontakt med din skogsvårdsinstruktör så kan han ta bort dem.

Avverkningar i skärgården

TEXT OCH FOTO Dan Kullman

I sommar har skogsvårdsföreningen utfört skärgårdsavverkningar på holmarna Pudimo och Teilot. Holmarna finns mittemot varandra invid Pudimofjärden. Norr om holmarna finns Östra Gloppet och i nordväst Mickelsöarna. Pudimo ligger på Maxmosidan och Teilot på Korsholmssidan. Djupet i Pudimofjärden är lämpligt med tanke på större virkespråmar. Virket från holmarna transporterades med pråmen Oscar och dragbåten Röjvik; samma ekipage som vi använde oss av då vi för några år sedan högg på Harvungön och Trutören. Redarföretaget är T. Ekstrand Sjötjänst Ab.

Förarbete

För att vi överhudtaget skulle kunna transportera virket från holmarna och få skördarna och skotarna i land iordningställdes lämpliga landstigningsställen och byggdes lastningspirer. På Teilot gjorde vi två pিরer och på Pudimo en. Arbetet utfördes i mitten av juni av Br. Nygård Ab från Oravais.

Den första skördaren transporterades vid samma tid ut till Teilot. Resten av maskinerna transporterades ut veckan efter midsommar. Företaget Korsholms Sjögrävning Ab skötte de här transporterna. På vardera holmen har två huggarkedjor under sommaren avverkat och

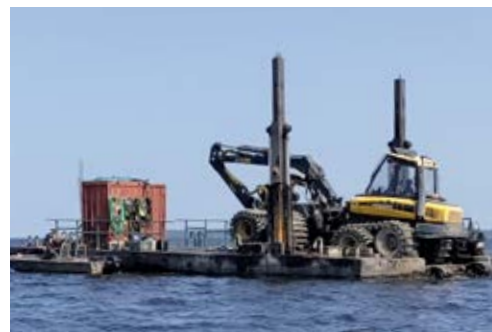
transporterat virket till lastningsplatserna.

I juni och i början av juli var ett gäng entusiaster från skogsvårdsföreningen sysselsatta med att märka rålinjerna och planera förhandsröjningen på holmarna. Vi som var ute på holmarna då var Jim Hermans, Matts Linnsén, praktikanterna André och Lukas Norrén och undertecknad, Dan Kullman. Råarna hade inte märkts på årtal och var följaktligen igenvuxna, något som satte oss på prov, men det varma försommarvädret vägde upp för dessa utmaningar.

Just innan midsommar hade vi en tremannagrupp från Litauen som



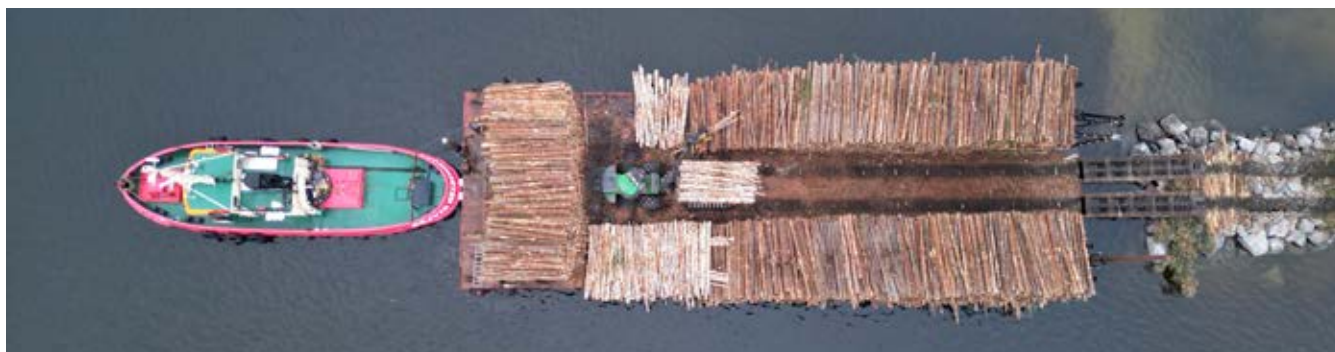
Lastningspirerna byggdes av Br. Nygård Ab.



Ingemar Nylunds maskin transporterades i mitten av juni ut till Teilot.



Mikael Bjons chaufför Joel Bergström. Foto: Kim Stagnäs



Mikael Bjons maskin ute på pråmen och lossar ett lass med björkmassa. De mörkare hoparna är barrmassa. Foto: Nygård

under en veckas tid röjde på Teilot. Det här var verkligen tuffa grabbar som röjde fulla dagspass med bara drickaflaskor som proviant. Lika tuffa var nog Mats Tuomela och hans son i mopedåldern som båda trots utmanande väder i repriserna röjde på Pudimo. Mats, som till vardags är polis, röjde mellan de ordinarie arbetspassen. Han hörde till de poliser som blev inkallade som väktare då Joe Biden kom på besök till Helsingfors, så då blev det paus i röjningsarbetet.

Sommarvillor för boende

Vi lyckades hitta ett par sommarvillor vars ägare var villiga att låna eller hyra ut dem åt oss. Därmed kunde de chaufförer som kom längre ifrån i princip bo på arbetsplatsen. Det här underlättade mycket för oss. Speciellt då pråmen ibland flåsade oss i nacken. Virket kördes den här gången till SCA:s massafabrik i Umeå och till Alholmens Kraft i Jakobstad. Det tog bara ett halvt dygn för Rövrik att genomföra en sådan resa i ena riktningen, så med lossning var den tillbaka redan på

ett och ett halvt dygn. Förstås ställde oväder ibland till det, vilket köpte oss något dygn extra här och där.

Ibland då jag var ut till holmarna för att planera kommande transporter och mäta virket vid lastningsplatserna tog jag i land vid de sommarvillor där chaufförerna bodde. Jag kunde då känna en viss avund över att de fick ha så fina "huggarbaracker" och arbetsplatser. Det här med skärilivet kom på tal några gånger under sommaren. Det blev nästan som ett beroende för de chaufförer som bodde på holmarna att få åka ut då en ny arbetsvecka närmade sig. Skärilivet har nog en viss charm. Dennis Kärr, chaufför

på Teilot, konstaterade att villan med havsutsikt nog var bättre än den container han valde att bo i då han en gång i tiden var på grävjobb i Helsingfors.

Jag räknade i något skede att ett dussin chaufförer var inblandade i avverkningen och närtransporten på holmarna.

Utmaningar

Ett tidigt dilemma vi hade var hur vi skulle sköta bränsletransporterna ut till holmarna. Det här lyckades nog så väl till slut då Vöråföretaget Sea Log & Building Ab åtog sig att under sommaren kontinuerligt sköta de här transportererna. De

Karta över området.



Reparationer på gång. Här tittar en oljedränkt Ingemar Nylund ut från maskinen.

hade en lämplig sex meter lång båt, med vilken de körde bränslet mellan de farmartankar våra entreprenörer hade i Lillviken på Hankmosidan och de mindre tankarna de hade ute på holmarna.

Ett annat bekymmer var de ständiga maskinreparationerna. Det visade sig fort att skärgården inte utgör något undantag då det kommer till maskinkrängel. Det här är något som hör branschen till, men accentueras ytterligare då avstånden i sjömil kommer till. Ett otal gånger har någon av våra entreprenörer åkt till lands för att hämta reservdelar från Seinäjoki.

Vid ett tillfälle då jag och Lukas träffades för en kopp kaffe vid Andreas Knips bageri i Kvevlax för att sen åka ut till holmarna, hörde vi att någon i caféet pratade om skärihuggning och pråmar. Jag frågade vem han var och det visade sig vara en lokal företagare som var på väg ut med ett lappat däck till en av våra huggare.

Vid ett annat tillfälle höll våra entreprenörer oss på helspänn då pråmen var på ingång om något dygn och driften baktill nästan samtidigt havererade på två skotare och en avverkningsmaskin. Det var frågan om en pinjong och två kardanors denna gång.

Under sommaren skötte Lukas alla anmälningar till informationsdatasystemet för hamntrafik, Portnet, och till mottagarhamnarna. Ibland behövdes viss fantasi för att han skulle kunna göra prognoser för pråmens rörelser.

Brandrisken och vattenståndet

Som vi alla minns hade vi en svår torka i början av sommaren. Det här var något som gav oss huvudbry då vi inledde avverkningarna på holmarna. Skulle vi kunna köra med band på maskinerna, eller endast på gummi? Hur skulle det bli med de inledande vindfallsavverkningarna på Teilot? Stammarna som låg på marken var ju fnösketorra och den steniga markbotten gjorde inte saken bättre; risk för gnistbildning. Nåväl, en mindre brand bröt ut sent en kväll. Branden, som orsakades av gnistbildning från lösa stenar som pressades mot varandra av skotarens larvband, släcktes snabbt av våra chaufförer. Till slut var det inte frågan om mer än ett område på fyra gånger fyra meter, men även det ett område för mycket. Regnvädret lugnade så småningom ner situationen.

I början av augusti hade vi en helg med hårda sydvindar vilket medförde att vattenståndet snabbt steg.

Då chaufförerna på måndag morgon kom ut till Pudimo flöt den ena plasttanken i hamnen och en av chaufförerna blev skjutsad med båt ut till skotaren som stod i vattnet.

Vi har också haft någon chaufför som fått motorstopp på båten och drivit omkring en stund, en tapp som lossnat från lastningsrampen med risk att skotarna kunde stjälpas i vattnet och liknande fadäser som hör en skärgårdssommar till.

Första gallringar på Teilot och andra gallringar på Pudimo

Generellt kan man säga att vi på Teilot främst utförde första gallringar och vindfallsavverkningar medan vi på Pudimo utförde den andra gallringen i ordningen. På Teilot var de flesta bestånden i 40-års åldern medan bestånden på Pudimo var något äldre, i knappa 50-års åldern. Totalt har vi avverkat 10 000 kubikmeter på båda holmarna. På vardera holmen har vi avverkat och gallrat ett område motsvarande cirka 80 hektar.

Ett stort tack till alla våra entreprenörer. De entreprenörer som varit ute på holmarna i sommar är: Top Log Ab, Maxforest Ab, Mikael Bjons, Intec Ingemar Nylund Ab och Lillhagens Gräv Ab.



Ett tuftt gäng röjare från Litauen utförde förhandsröjningen på Teilot. Foto: Mats Linnsen



Kim Stagnäs, Maxforest Ab, tar en paus i arbetet och får besök av Jim Hermans och praktikanten Lukas Norrén. Ett typiskt andragallringsbetsånd på Pudimo. Foto: Dan Kullman

Planerad älg- och vitsvanshjortjakt

TEXT John Berg

För jägare är hösten och jaktsäsongens början den bästa tiden på året. Samvaron är viktig och dessutom gör älgjägare nytta genom jakten. Här info om höstens licens-tilldelning.



Totalt beviljades 1 173 licenser för älg till höstens jakt. Förra hösten användes 78,4 procent av beviljade licenser och då fälldes 1 539 älgar med beviljade 1 490 licenser. Med en licens kan man fälla en vuxen eller två kalvar. De flesta områden har rekommendationen att fälla cirka 50 procent kalv av antalet djur och också rekommendationer för hur många tjurar som kan fällas av de vuxna djuren.

Den som inte är insatt kan tro att det är bara att skjuta första bästa älgar som kommer emot under jakten men så är inte alls fallet längre. Om det i en nejd rekommenderas att av vuxna djuren ska 55 procent vara tjurar så bör det vara så då jakten avslutas. Oftast är det jakten på kalvar som drar ut på tiden och numera med ställvis många vargar i vissa områden kan detta leda till att jägarna inte får kalvkvoten fylld. Detta leder till att man också bör lämna kvar av kvoten för vuxna djur. Finns det för lite kalv i området finns det ingen tillväxt och då bör flera av de vuxna sparas för att nästa år kunna föda kalvar.

Höstens licenser för vitsvanshjortarna blev 1 088. Förra året beviljades 1 497 licenser varav 41,2 procent användes. Bytet blev då 830 hjortar.

Liksom för älgarna prognosticerar LUKE antal hjortar som finns i skogen kommande höst. Men emedan jakten på älg sker gemensamt

	Älg	Vitsvanshjort
Karlebynejden	84 (75)	25 (25)
Pedersörenejden	128 (95)	65 (67)
Nykarlebynejden	178 (138)	44 (100)
Vörånejden	165 (252)	77 (107)
Malaxnejden	93 (124)	79 (119)
Närpesnejden	125 (342)	226 (447)
Lappfjärdsnejden	235 (251)	361 (348)

LICENSTILLDELNINGEN TILL ÄLG- OCH HJORTJÄGARNA

(Siffrorna inom parentes är fjolårets licenser)

på helgerna och observationerna av älg sker under mera ordnade former genom att efter helgens jakt fyller jaktledarna i både bytes- och observationsmängder. Prognosens tillförlitlighet för älgarna har blivit bättre eftersom flera årssiffror finns tillhands för att kunna räkna ut hur många älgar det måste ha funnits tidigare år för att vara möjligt kunna fälla föjande års älgar.

Vitsvanshjorten jagas mera som vakjakt och ifall bara några jägare är ute så observeras inte hela områdets hjortar lika noggrant som för älgens del. Detta har lett till att LUKE har minskat på prognosen för antalet hjortar i skogen inför jakten i höst. Hjortprognosen har varit mycket osäker tidigare och an-

tagligen baserat sig på siffror från sydligare områden och dessutom bara funnits tillgänglig i några år. Detta har nu lett till att flera nejder har minskat på antalet licenser. Likaså med en avskjutning på drygt 40 procent av licenserna ifjol och i flera år så är det tydligt att antalet licenser varit för högt för hjortarnas del.

För en jägare är hösten och jaktsäsongens början den bästa tiden på året. Gällande älg- och hjortjakten är det nog samvaron med andra likasinnade och avbrottet från vardagen som är det bästa med den jakten. Dessutom gör älgjägarna nytta genom att minska på risken att krocka med älgar och hjortar samt att minska på risken för skador i skog och mark.

Våra skogsvårdsinstruktörer till er hjälp

TEAM NORR - SKOGVÅRDSINSTRUKTÖRER



**THOMAS
ÅMAN**
040 746 3528

Karleby,
Nedervetil
(Öja, Skriko
och Jolkka)



**TOM
FINNILÄ**
050 517 8918

Kronoby, Lepplax



**MARKUS
STENBORG**
0400 947 995

Terjärv,
Nedervetil



**JOHNNY
FAGERHOLM**
040 736 4547

Teamledare
Larsmo,
Jakobstad,
Pedersöre kby,



**TOM
LUNDQVIST**
0500 161 695

Purmo, Kållby,
Östensö,
Katternö,
Lappfors,
Esse



**JOAKIM
HOLMQVIST**
0400 180 581

Nykarleby
(Socklot,
Kyrkoby-Forsby,
Markby, Kovjoki).
Pedersöre (Åvist,
Nederpurmo,



**ANDERS
RÅSTEDT**
0400 260 239

Nykarleby
(Harjux, Monå,
Hirvlax, Kantlax,
Monäs, Munsala,
Pensala, Jussila,
Vexala och
Ytterjeppo)

TEAM MELLAN - SKOGVÅRDSINSTRUKTÖRER



**HILDING
SÖDERGÅRD**
0500 560 418

Vörå
(förutom Norra
Vörå)



**JIM
HERMANS**
050 553 1232

Oravais, Maxmo,
Norra Vörå



**MATS
LINNSÉN**
050 544 2703

Kvevlax, Petsmo,
Hankmo, Vassor,
Voitby, Miekka,
Staversby,
Karkmo, Höstves,
Runsor, Kråklund,
Helsingby, Tölby,
Vikby, Pundars,
Solf, Munsmo



**MATIAS
STORM**
0500 272 910

Toby, Veikars,
Martois, Koskö,
Karperö, Singsby,
Jungsund, Iskmo,
Köklot, Replot,
Vallgrund, Björkö,
Gerby, Västervik



**JOHAN
HOLMFORS**
050 526 2152

Yttermalax,
Övermalax,
Sundom



**JOHAN
SVEDSTRÖM**
040 503 8321

Teamledare
Petalex, Bergö,
Norra Pörtom

TEAM SÖDER - SKOGVÅRDSINSTRUKTÖRER



**MIKAEL
HÄGGDAHL**
041 732 0994

Harrström, Taklax,
Korsnäs kby,
Korsbäck, Molpe,
Träskböle, Töjby



**MIKAEL
FRANZÉN**
0500 628 702

Pörtom,
Övermark



**MARKUS
SEPPI**
040 143 8516

Yttermark västra,
Närpes stad,
Näsby, Kalax,
Tjårlax, Nämptäs,
Norrnäs, Rangsbys



**PHILIP
WISSANDER**
041 732 0992

Böle, Finby,
Kaskö, Bäckby,
Knåpnäs,
Yttermark Östra



**VICTOR
ÅSTRAND**
040 544 1449

Dagsmark,
Lappfjärd Norra,
Lålby, Åback,
Tjock, Pjelax



**EEMELI
KOKKONEN**
041 732 0993

Sideby, Ömossa,
Skaftung, Härk-
meri, Uttermossa,
Lappfjärd södra



DRIVNINGSTJÄNST

SKOGSVÅRDSFÖRMAN

VÅRA KONTOR



**DANIEL
JANSSON**
040 507 4664

Karleby-
Nykarleby



**DAN
KULLMAN**
050 591 0383

Vörå-Malax



**JESSICA
GRANKULL**
040 197 7100

Korsnäs-Sideby



**ERIK
SANDVIK**
0500 560 648

Karleby - Sideby

**HUVUDKONTOR
VASA
BESÖK, FUTURA III**
2:a våningen
Företagaregatan 13,
65380 VASA
Tel. 010 581 8400
POST
PB 186, 65101 VASA

KÅLLBY
Industrigatan 2,
68800 KÅLLBY

KORSNÄS
Silverbergsvägen 23
66200 KORSNÄS

VÄGAR, DIKEN & GÖDSLING



**KRISTIAN
GÄDDNÄS**
040 660 2042

Karleby-
Nykarleby



**DAN
KULLMAN**
050 591 0383

Vörå



**JOHN
BERG**
0400 561 343

Korsholm-Pörtom



**JAMI
PIRTTIMÄKI**
040 660 2440

**Teamledare
Södra
Korsnäs-Sideby**

LAPPFJÄRD
Lappfjärdsvägen 729
64300 LAPPFJÄRD

LARSMO
Näsvägen 2 D
68560 EUGMO

MALAX
Köpingsvägen 14
66100 MALAX

NEDERVETIL
Murickvägen 5
68410 NEDERVETIL

NYKARLEBY
Sollefteågatan 5
66900 NYKARLEBY

LEDNING OCH KANSLI



**JAN
SLOTTE**
050 544 2690

Verksamhets-
ledare



**ANKI
SVENN**
040 823 2364

Kontors-
föreståndare,
Fastighets-
förmedlare AFM



**EIVOR
SUNDQVIST**
0400 194 901

Kanslist -
skogsarbetare
och virkes-
utbetalningar



**STINA
SABEL**
040 670 8595

Kanslist -
medlemsärenden



**CHARLOTTA
FRANTZ**
0500 568 804

Fastighets-
förmedlare AFM



**ANDERS
HJORTMAN**
040 143 7290

Fältchef
EgenSkog

NÄRPES
Nybrovägen 13
64200 NÄRPES

VÖRÅ
Vöråvägen 12
66600 VÖRÅ

E-POST:
fornamn.efter-
namn@svf.fi

Brev till dödsbon

Under hösten skickas ett brev ut till dödsbon som enligt våra uppgifter äger skogsfastigheter. Om ni får ett sådant brev och det har skett ändringar i dödsboet eller om ni vill ha hjälp med att reda upp och avsluta dödsboet, är vi tacksamma om ni tar kontakt.

Det finns olika alternativ för att upplösa ägoförhållandena av fastigheter i ett dödsbo. Överlåtelse kan ske inom slakten genom gåva, försäljning eller i vissa fall arvskifte. I generationsväxlings-situationer finns vissa skattelättnadsregler vid försäljning.

En fastighet kan även säljas på öppna marknaden, och genom att låta Ab Skogsfastigheter sköta om försäljningen får ni bästa möjliga pris på ett bekymmersfritt sätt.

Ett skogsinnehav kan även anslutas till en samfällad skog.



Varför frågar vi?

I samband med en fastighetsförsäljning eller -köp frågar vi olika saker och begär in olika slags utredning, t.ex. så dokumenterar vi er identitet, frågar om ni är s.k. PEP (person i politiskt utsatt ställning) och om penningtvätt. Detta gör vi inte av nyfikenhet, utan för att lagen ställer dessa krav. Fastighetsförmedlingsverksamhet är omgärdad av stränga krav och bestämmelser och förmedlaren har ett stort ansvar för att allt går rätt till. Det ligger givetvis även i parternas intresse att det inte finns tveksamheter kring affären eller transaktionerna. Uppgifterna ni lämnar är konfidentiella.

SKOGSFASTIGHETER TILL SALU

Pedersöre, Katternö

>> Johans 7:145, 8,514 ha
Anbud senast **4.10.2023**. Tilläggsuppg. Lundqvist 0500 161 695

Pedersöre, Nederpurmo

>> Nybond 14:19, 35,13 ha, 7 skiften
Skogs-, åker- och tomtmark med byggnader
Anbud senast **18.10.2023**. Tilläggsuppg. skogsvärdering Lundqvist 0500 161 695 och övriga frågor Svensson 040 823 2364

Pedersöre, Nederpurmo

>> Gunnars 27:1, 5,01 ha, åker- och skogsmark
Anbud senast **18.10.2023**. Tilläggsuppg. Lundqvist 0500 161 695

Pedersöre, Nederpurmo

>> 1/2 av fastigheten Järfvi 14:17, 0,865 ha
Anbud senast **18.10.2023**. Tilläggsuppg. Lundqvist 0500 161 695

Nykarleby, Kyrkoby

>> Stennabba 1:39, 124,85 ha, delvis naturområden
Både skogs-, åker- och tomtmark med byggnader
Anbud senast **18.10.2023**. Tilläggsuppg. skogsvärdering Lundqvist 0500 161 695 och övriga frågor Svensson 040 823 2364

Vasa, Sundom

>> Bäck 10:62, ca 8,6 ha skogsmark med byggrätt
Anbud senast **27.9.2023**. Tilläggsuppg. Holmfors 050 526 2152

Malax, Petalax

>> Tunis 7:46, 2,53 ha, både skogs- och åkermark
>> Nybond 7:62, 4,96 ha, både skogs- och åkermark
Anbud senast **4.10.2023**. Tilläggsuppg. Svedström 040 503 8321

Korsnäs, Korsnäs by

>> Hultholm 16:58, 12,453 ha
Anbud senast **11.10.2023**. Tilläggsuppg. Pirttimäki 040 660 2440

Korsnäs, Taklax

>> RN:r 13:48, 2,34 ha
Anbud senast **27.9.2023**. Tilläggsuppg. Pirttimäki 040 660 2440

Närpes, Pörtom

>> del av Back 6:113, ca 10 ha
Anbud senast **4.10.2023**. Tilläggsuppg. Franzén 0500 628 702

Närpes, Normäs

>> del av Västerholm 5:72, ca 7,6 ha
Anbud senast **27.9.2023**. Tilläggsuppg. Seppi 040 143 8516

Kristinestad, Lappfjärd/Tjock

>> Björkholm 23:91, 12,075 ha
>> Stenåsen 16:49, 3,9 ha
>> Granbacka 3:20, 1,25 ha
Anbud senast **11.10.2023**. Tilläggsuppg. Åstrand 040 544 1449

Bötom/Karijoki, Alakylä

>> Laine 11:98, 20,31 ha
Anbud senast **11.10.2023**. Tilläggsuppg. Åstrand 040 544 1449

Vasa, Sundom skärgård Fritidsfastighet med skogsmark

>> Brevik 75:7, 1,89 ha
Anbud senast **27.9.2023**.
Tilläggsuppg. Svensson 040 823 2364



SKOGSVAKTEN

Registrera dig i skogsvakten, så får du automatiskt meddelande till din e-post då nya skogsfastigheter, tomtar etc. kommer till försäljning på ditt område. www.skogsfastigheter.fi

Anbud inlämnas elektroniskt eller sänds till Ab Skogsfastigheter AFM, PB 186, 65101 VASA. Anbud ska ges som fast eurobelopp. Säljarna förbehåller sig rätten att godkänna eller förkasta givna anbud. Värderingar och ytterligare information på: www.skogsfastigheter.fi e-post: skogsfastigheter@skogsfastigheter.fi



Ab Skogsfastigheter
AFM

0500 568 804 / 040 823 2364



Skogsägarna
Svf Österbotten

FAKTUROR FÖR UTFÖRDA TJÄNSTER

TEXT Jan Slotte

Som medlem i skogsvårdsföreningen kan du själv välja mellan tre faktureringsätt: nätfaktura, faktura till e-post eller traditionell pappersfaktura som post. Om inget meddelats sker faktureringen i första hand via nätfakturering. För att nätfakturering ska kunna göras bör du som skogsägare göra ett nätfaktureringsavtal med din egen bank. Detta görs via nätbanken, se info intill. I andra hand skickas fakturan som e-post och först i tredje hand via traditionell post.

TA NÄTFAKTURA I BRUK

E-faktura är ett behändigt sätt att sköta betalningar, alla uppgifter finns automatiskt och det behövs bara ett par klickningar för att godkänna fakturan. Därtill arkiveras fakturorna i din nätbank.

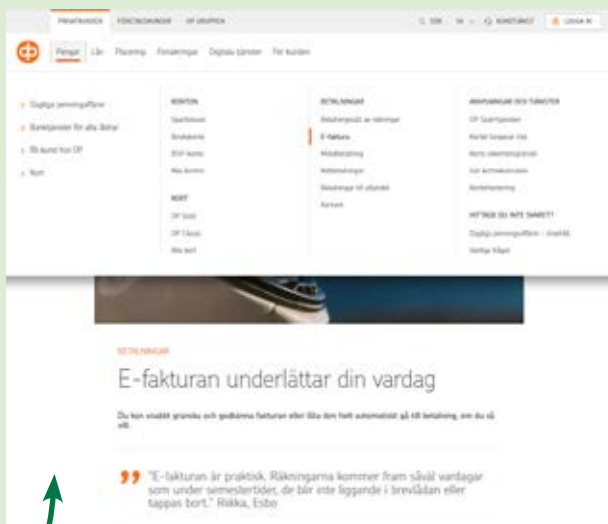
Så här tar du nätfakturering i bruk

(exempel Andelsbanken nätbank – termerna varierar mellan olika bankgrupper):

1. Sök efter din senaste pappersfaktura från skogsvårdsföreningen och logga in på nätbanken.
2. Sök på fram E-fakturor på din nätbank och välj en ny fakturautställare.
3. Sök på Skogsvårdsföreningen Österbotten (om FO-nummer behövs är den 2207882-9).
4. Som identifiering behövs ditt kundnummer som finns på den senaste fakturan (kan också efterfrågas på members@svf.fi)
5. Framöver kommer alla fakturor, förutom medlemsavgiften från skogsvårdsföreningen direkt till din nätbank.

MEDLEMSAVGIFTEN

Medlemsavgiftsfakturan, inklusive medlemskortet för året, skickas tills vidare åt samtliga medlemmar per traditionell post.



REDOVISNINGAR VID VIRKESAFFÄRER

All virkesförmedlingsverksamhet sker idag inom dotterbolaget Österbottens trä Ab - Pohjalaisten Puu Oy. När du som skogsägare uppgör rotavtal, drivningsavtal (redovisas som vägkantspris minus drivningskostnader) samt leveransavtal med skogsvårdsföreningen görs avtalet med ifrågavarande bolag. Avtal kan undertecknas traditionellt eller elektroniskt via tjänsten Visma Sign.

Mätintyg och betalningsspecifikation

Skickas i första hand ut per e-post. Om skogsvårdsföreningen inte har någon e-postadress skickas dokumenten per traditionell post.

Årssammandrag

Årssammandragen över utförda virkesaffärer för föregående kalaender skickas ut i början av året per traditionell post

Sådd på frusen mark

Lyckat experiment på ”rokoan måsa”

TEXT OCH FOTO Lisbeth Bäck/Kustmedia

Föremålet för detta besök i Purmoskogen tillsammans med skogsvårdsinstruktör Tom Lundqvist var att visa på exempel av sådd på frusen mark. Skogsägaren Olof Sjöblom möter upp. Här lät han i skogsvårdsföreningens regi utföra sådd på frusen mark på en yta för tio år sedan.

Vi befinner oss ganska mitt i ”Stenvattne” i Purmo, i skogen med närhet till tre torrlagda sjöar: Heimsjön, Lillsjön och Höykjärv. Inte långt härifrån står Olof Sjöbloms familjs släktgård från 1800-talet och hans förfäder har varit skogsägare i trakten minst lika länge.

Olofs pappa Martin köpte skogen där vi står år 1964. En del av skiftet var impediment, oduglig våtmark. Det godkändes inte som objekt som får bidrag för utdikning av myndigheterna. Det togs bort ur planerna för områden som är stödberättigade omkring år 2000.

– Inget hade blivit gjort här sedan mitten på 1960-talet. Om jag inte försöker med något nu ser det likadant ut hela min livstid tänkte jag, säger Olof.

Han funderade på hur han med minsta möjliga utgift skulle kunna göra en insats för framtiden här.

Gynnsamt väder för ändamålet

År 2013 lät han avverka det som fanns här, på ett 26 hektar stort område. Det var liksom inte något att spara på.

– Mitt i vintern, i februari, var det ett riktigt ”råskväder” som gjorde att snön blåste bort. Efter det blev det kallt och marken frös på ordent-

ligt. Nu var läge att ”laga måsa i skick”. Jag anlidade ett bolag som skickade hit två huggare, två utkörare och en grävmaskin. Till påsk var de färdiga. Efter det hade jag fyra dagar på mig, påskhelgen, att röja ”låbbona”.

Entreprenören Anders Kronholm harvade upp marken och sådde in cirka 7 kilogram frön på ett område som totalt va 26 hektar. För en annan yta såddes in på samma gång.

– När han hade kört över här med såmaskinen kunde våren komma.

Sådd som kräver tålamod

Det är tio år sedan. Skogsbruksingenjör Tom Lundqvist erkänner att han först var skeptisk till idén att så in skiftet på frusen mark.

– Jag minns ännu när Olof ringde och berättade om sina planer.



Olof Sjöblom ser projektet att så på frusen mark som ett vilt experiment. Men han har gjort det med små kostnader så allt som växer på mossen är hemåt.

Men efter lite funderande var jag inte heller den som bromsade utan tyckte att Sjöblom skulle pröva på då det, just den vintern när det var rätt förhållande för det.

- Plantorna har tagit sig väldigt bra här tycker jag, fortsätter Lundqvist.

- Av förekommen anledning är det ett svagt bestånd men allt som växer här är hemåt. Det finns ingen i ekonomi här att höglägga och köpa plantor på en sådan här mosse.

- Men Sjöbloms sätt är ett bra alternativ. Man brukar också säga att man inte ska åka och se på ett insått skifte de fem första åren, tillväxten är ojämn men som ni ser - så man behöver hålla ut.

Inget att förlora

Av allt att döma är också tallplantorna bra på gång ut på mossen. En del är högre, kanske runt 80 centimeter höga, andra är lägre och med tanke på att det är insått är det tätt mellan plantorna.

Olof Sjöblom har anlagt en väg för framkomligheten på skiftet. Nu tar han sig bra fram vintertid när han ska röja.

- Jag köpte en gammal grävmaskin för ändamålet. Alldeles i början när corona kom blev jag exponerad. Att bygga väg här i två veckor var välsponderad karantänstid, skrattar han.

Men så blir han allvarlig.

- Jag har inget att förlora. Det här området finns inte i systemet utan har blivit utklassat. Jag tyckte att skiftet är för stort för att inte försöka med något. Att så in marken var behändigt och billigt. Och så här blev det.

Marken såddes in på båda sidor om den allmänna skogsbilvägen och man ser tydlig skillnad i att plantorna tagit sig bättre där marken varit mera torr förstås.

Resultatet av sådden här, ock-



Torvmarken på ett skifte som klassades ut. Här växer nu Sjöbloms tallar.



så från 2013, är plantor som är 1,5 meter höga.

- Här är resultatet bäst, säger Sjöblom. Men se så mycket sly som växt upp. Här ska jag börja röja senare i höst.

För kommande generationer

Olof Sjöblom har, vid sidan av ett litet jordbruk, arbetat i skogen sedan han var 15 år, 1975. Idag omfattar skogsinnehavet 270 hektar skog med bestånd i alla åldrar. Familjen består av fru Agneta och tre vuxna döttrar med familjer.

Nästa gång Olof har födelsedag blir han 64 år.

- I min ålder behöver man inte ha så bråttom mera, ler han. Jag fortsätter mitt arbete i skogen, både med att skogsarbete och som aktiv jägare. Jag röjer, förbättrar och njuter av att se skogen växa. Investerar inte längre utan satsar på att sköta det vi har. Skogligt arbete är långsiktigt. På en generation hinner man inte mycket egentligen. Man arbetar för kommande generationer.



Resultatet från sådd på frusen mark år 2013 visar 1,5 meter på de största plantorna idag.

26 hektar är ytan som såddes in.





VÅRENS GRANPLANTOR HAR FRYSTORKAT

Granplantor är mycket känsliga för frost i början av vegetationsperioden. Knopparna klarar frosten men så fort de har spruckit och börjat växa behöver det inte vara mycket frost före de drabbas. Det är även stor skillnad på växtplatserna. Låglänta marker och sänkor drabbas oftare än plantor uppe på backar. På mycket frostkänsliga marker kan det löna sig att hålla en lågskärm av björk tills plantorna kommit över frostkänslig höjd.

Det är stor variation mellan åren hur granen drabbas av frost. Skogsvårdsföreningen följer upp alla planteringar som både markbereds och planterats via Skogsvårdsföreningen och vid årets granskningar har det framkommit att många granplanteringar skadades i våras. Plantorna är bruna, helt eller delvis. Vid första inspektionen kan det se mycket tragiskt ut men här gäller det att ha is i hatten. Roten är nämligen inte skadad och granen skjuter gärna nya skott från roten. Så länge man ser något grönt på plantan finns det hopp. Det lönar sig inte att komplettera genast den första våren utan vänta tills nästa vår för att se hur plantorna har reagerat. Överlever de tappar de naturligtvis ett års tillväxt och hamnar på efterkälken i konkurrensen med gräs och sly men inte mycket. Här nedan får vi del av John Bergs uppföljning av frostskadade plantor i Pörtom.

TEXT: Anders Hjortman

Granplantering i norra Pörtom

TEXT OCH FOTO John Berg

Skogsvårdsinstruktör John Berg presenterar här plantor från en yta som planterades våren 2019 med uppföljning i bilder från hösten 2019 och hösten 2023.

Ytan planterades våren 2019 och i och med rapporter om många bruna granplantor så valdes några plantor ut för uppföljning. Plantorna numrerades och en bild är från våren och en från hösten.

Överlag kan sägas att största delen av granplantorna har överlevt trots att vissa hade mycket bruna barr på våren. Några har dött men det sker alla år. Normalt på omarkberedda ytor kan upp emot 20 % dö bort på grund av konkurrensen från vegetationen bredvid medan på markberedda ytor bara 0-5 % dör de första åren.

Läget bättre än väntat

Uppföljning hösten 2023. Läget mycket bättre än vad vi trodde år 2020. Av 6 plantor är det bara en som lämnat efter i utvecklingen. Största hotet mot plantorna är nu lövslyet som är längre än granplantorna. Nästa åtgärd är att, helst genast, åtminstone röja bort björkslyet som är inom 1 m från granplantorna. Ifall inte detta sker så lämnar granplantorna under björkslyet som i detta skede växer snabbare



än granplantorna. Då blir nyttan av planteringen avsevärt mindre.

På hösten 2020 var dessa plantor i medeltal 30 cm långa och nu 3 år senare är de 90-135 cm långa. Förutom en som stannat i utvecklingen. Ungefärligen samma som de skulle ha blivit utan frostskadorna på vårvintern 2020.

Fin mörkgrön färg

Jag valde, år 2020, ut plantor från helt oskadade till nästan döda för att se förändringen. De flesta har en fin mörkgrön färg på hösten 2020 så nog blir de flesta plantor bra. Där flera toppar kommer så blir en kraftigast och de andra tvinar bort inom några år.

De numrerade käpparna är kvar så en uppföljning om några år kunde vara på sin plats.

**SEX PLANTOR VALDES UT FÖR UPPFÖLJNING
FOTON PÅ FÖLJANDE TVÅ SIDOR →**



11 JUNI 2020
Ca 80 % av barren bruna.



20 AUGUSTI 2020
3 nya toppar och livskraftig.



PLANTA 1

30 AUGUSTI 2023
115 cm och mycket livskraftig.



Bara de nedersta två kvistarna gröna.



Samma läge.



PLANTA 2

Överlevt men bara 40 cm lång, svag.



Toppen samt kvistspetsar bruna.



Samma men mycket grönare barr.



PLANTA 3

115 cm välväxande planta.



Bra men ljusgröna barr.



Bra med mörkgröna barr.



PLANTA 4

90 cm lång, två toppar vilka är länge med.

PLANTA 5



11 juni 2020
Ca 50 % brun.



20 augusti 2020
Grön o livskraftig med 3 nya toppskott.



30 augusti 2023
115 cm med flera sidotoppar, välväxande.

PLANTA 6



Toppen och kvistspetsar bruna.



Samma läge men bra grön färg.



Bäst av alla, 135 cm lång.



Skogsmarsch 2023

Fortsätt upptäcka ditt gröna guld!
Välkommen till vår kanal!
Här får du tips för hur du kan bruka och njuta av skogen. Marsch till skogs!

www.metsamarssi.fi

Ny utbildning möter branschens behov

TEXT Bäck/Kustmedia FOTO Privat

Behovet av agrologer och skogsbruksingenjörer är stort i Österbotten. Nu satsar Yrkeshögskolan Novia på ny flerformsutbildning till agrolog/skogsbruksingenjör som glädjande nog har många sökande.

Utbildningsplanerare Johnny Sved är nöjd.

– Den nya utbildningen är vårt sätt att möta samhällets och näringslivets behov. Behovet av agrologer och skogsbruksingenjörer är stort just nu, i hela Svenskfinland men främst i Österbotten och speciellt dem som kan betjäna på svenska, börjar utbildningsplanerare Johnny Sved.

– Med den här flerformsutbildningen riktar vi oss i första hand till personer som har arbetserfarenhet och annan utbildning i sitt bagage. Bland sökanden finns personer som vill sadla om och byta yrke och dem som redan arbetar inom branschen men vill bygga på sin formella kompetens.

Ett socialt arbete

Upplägget är flexibelt och börjar som tvååriga Öppna YH-studier i Österbotten i början av 2024. Det handlar främst om distansstudier plus närstudiedagar ungefär en gång per månad.

– Närstudiedagarna sker främst i Vasa men även andra orter i Österbotten kan vara aktuella, säger Sved och fortsätter.

– Vi ser framemot ett gott samarbete med Skogsvårdsföreningen Österbotten. Emellanåt har vi behov av timlärare, våra studerande behöver praktikplatser och de behöver branschaktörer att vända sig till när de ska utföra en del av sina skoluppgifter.



Tf prefekt Johnny Sved har ingått i teamet som planerat den nya flerformsutbildningen till agrolog/skogsbruksingenjör.

En skogsbruksingenjör ska bära kunskap om hur man bedriver hållbart skogsbruk. Centrala ämnesområden är skogsskötsel, virkesanskaffning, företagsekonomi, skogsmätning och -planering samt geografiska informationssystem.

– Vi ska inte underskatta skogsvårdsföreningen som framtida potentiella arbetsgivare. Ett arbete som skogsfackman/kvinna är ett socialt arbete och det kommer alltid att behövas personal. Jag har svårt att se att skogsägare nöjer sig med rådgivning via en chatbox.

Studierna kräver tid

Utbildningen, till vilken ansökningstiden är öppen fram till sista september 2023, beräknas ta fyra år.

– Beroende på tidigare erfarenheter kan man få en del kurser tillgodosedda men likväl är det mycket som ska läras in.

– Studierna sker till största delen på distans och möjliggör att man har ett annat arbete. Men – det är viktigt att ha sin arbetsgivares medgivande och förstående familj för vi pratar om i snitt 1600 timmar per år till studierna. Under fyra år blir studierna ditt fritidsintresse, uttrycker sig Johnny Sved.

Yrkeshögskolan Novia tar sikte på att utexaminera de första från utbildningen år 2027.

PRAKTIKANTER SVF 2023



RONJA ÅKERBLOM, KARLEBY

– Jag studerar nu andra året till skogsbruksingenjör vid yrkeshögskolan i Tammerfors. Jag har utfört praktik inom norra teamet i sommar, från mitten av maj och tre månader framåt. Har utfört planterings- och drivningsgranskningar. Så roligt att få lära sig nya saker!



ANDRÉ NORRÉN, KORSHOLM

– Under praktiktiden vid Team mellan har jag utfört planterings- och drivningsgranskningar. Intressant och jag har lärt mig mycket. Praktiktiden var juni, juli, augusti. Jag har påbörjat andra studieåret till skogsbruksingenjör vid Novia i Raseborg.



LUCAS NORRÉN, KORSHOLM

– Jag praktiserade vid SVF också sommaren 2022, skötte bandningar, inventerade skiften och skötte datajobb. Denna sommar har jag varit semestervikarie, skött en del kontorsjobb och varit involverad i skärgårdsdrivning med mera. Detta är mitt tredje studieår i Ekenäs. Jag blir skogsbruksingenjör.



VESA LAHTINEN, LOJO

– Jag studerar skogsvetenskap/magisterprogrammet för femte året vid Helsingfors universitet. Sommarens praktik vid SVF:s områdeskontor i Lappfjärd har varit intressant. Lärorikt att pausa från studier och forskning, röra sig på fältet och uppleva arbetsvardagen inom skogsbranschen.



Spara lövinslag i samband med alla skogsvårdsarbeten, även då du röjer.

Blandskogens många fördelar

TEXT Nina Myllykangas FOTO Skogscentralen

En blandning av olika trädslag ökar skogens livskraft och sprider skaderisken. Genom att gynna blandskogar gör du samtidigt en naturvårdsinsats.

Blandskog är skog med två eller flera trädslag. I ett egentligt blandbestånd utgör det dominerande trädslaget högst 75 % av beståndet. Då vi talar om blandskogar avser vi ofta barrdominerade skogar med ett ordentligt lövinslag, men lika gärna kan det alltså handla om gran och tall i samma bestånd.

Vi har väldigt lite egentliga blandbestånd i Finland. Den främsta orsaken till detta är att vi hittills främst har brukat en skogsvårdsmetod som baseras sig på tanken "ett trädslag i gången". Senast nu är det dags att börja tänka annorlunda.

En mångsidig skog är tålig mot skador

Riskfaktorerna för skogsskador anses öka i framtiden. Tjälfräa vinturar med vindfällan som följd, torka, skogsbränder samt angrepp av

insekter och svampar är några av scenarierna vi lär få vänja oss vid. Speciellt granhogarna förutspås bli utsatta. Granarna har ytliga rötter och är därmed speciellt känslig för både vind och torka. Därtill lär granens rotröta och granbarkborren orsaka skada i ännu större omfattning än i dag.

Du har säkert hört sägas att man inte ska ha alla ägg i samma korg. Tanken går att överföra på skogsbruket. Med blandskog kan du nämligen sprida riskerna – en mångsidig skog står emot förändringar bättre. Trädens livskraft är högre och det finns ofta naturliga fiender till skadeinsekterna. Att i förväg förbereda sig på förändring är oftast både lättare och billigare än att reagera på en skada som redan skett.

Skogsskadorna ökar i framtiden. Med blandskogar sprider vi riskerna.

Lövinslag för högre biologisk mångfald

Generellt sett har blandade skogar högre biologiska värden än trädslagsrena bestånd. Speciellt lövinslag gynnar den biologiska mångfalden. Flera arter är beroende av lövträd, både levande och döda, för sin livscykel. Löv som förmultnar ökar bördighet och sänker surheten i marken. Detta ger en rikare mångfald både under och ovan markytan. En mer mångsidig flora avspeglar sig vidare i en mer divers fauna.

Att lämna lövträd är också god viltvård. Blandskogarna blir ofta skiktade och buskskiktet är viktigt som skydd för viltet. Därtill dukar blandskogarna upp den allra bästa buffén. Det för skogshönsfåglarnas ungar livsviktiga blåbärsriset trivs bäst i inte alltför tät skog. Ungarna tar skydd under riset och äter insekter från blåbärsrisets blad. Tjädern äter asplöv medan orren och järpen behöver hängen från björk och al.

Vi ska inte heller glömma våra vänner pollinerarna, som gillar säl, asp, rönn och hägg och de ädla lövträden. Videnas pollen är en värdefull proteinkälla för humledrottningarna som nyss vaknat ur sin vinterdvala.

Ta sikte på mer mångsidig skog

Genom att välja huvudträdsdrag utgående ifrån växtplatsen samt sköta plantskogsvård och gallringar i tid gynnar du på bästa sätt skogens livskraft och hälsa. Men städa inte i skogen i onödan! Det fanns en tid då lövträden nästan klassades som ogräs. Den tiden är som tur förbi. En enkel och mycket bra tumregel är att det ska finnas lika många trädslag och buskarter kvar efter röjningen eller avverkningen som det fanns före arbetet.

Göra aktiva val för att skapa blandskog eller gynna fler trädslag vid alla arbeten du gör eller låter göra i din skog. Oberoende om det är aktuellt med slutavverkning, plockhuggning, gallring, röjning, plantering eller något annat kan du sträva mot en mer mångsidig skog. Sikta kort och gott på mer lövträd i barrskogen.

KOLUMN

Skog ger Finland framgång



Mats Holmgård

På en av de banderoller som SLC har till sitt förfogande står det "Mat och skog ger Finland framgång". Ser vi på skogens historiska och nuvarande betydelse för privata skogsägare, landsbygdens välfärd, Finlands export, skatteintäkter och antalet arbetsplatser är betydelsen stor. Därtill kommer all hälso nytta av naturen, rekreationsvärde och produktion av diverse ekosystemtjänster. Dessa saker är det värt att fira. Samtidigt är det viktigt att värna om skogen så att den kan ge Finland framgång även i fortsättningen.

Finland är det gröna guldets land, ett uttryck som blivit använt så pass mycket att det nästintill blivit urvattnat. Ett av målen med Skogsmarsch-kampanjen, som ägde rum vecka 37, var att höja uppskattningen för det gröna guld vi har. Du som läser denna kolumn är troligen dessutom ägare till denna rikedom som vi har i Finland. Det har vi orsak att vara stolta över. Samtidigt har vi som skogsägare en rikedom att förvalta.

Som grund till att sköta om sin egendom ligger en kunskap om vad det i praktiken är man förvaltar. Då det gäller skogen så innebär detta ett ekonomiskt värde, i första hand för skogsägaren, men i vidare betydelse även för samhället i form av skatteintäkter, arbetsplatser och export. Utöver dessa har skogen ett ekologiskt värde, delvis för naturens mångfald, delvis som ett viktigt redskap i klimatarbetet. Tyvärr syns inte de ekologiska värdena, ännu som inkomster för skogsägaren. Trots det påverkar de ekologiska aspekterna skogsägandet och skogsbruket. Politiskt betyder detta

allt fler mål och krav som i värsta fall kan begränsa vårt skogsbruk. Därför blir även intressebevakningen allt viktigare. Men de ekologiska realiteterna påverkar även helt fysiskt våra skogar. För att våra skogar skall kunna ge oss framgång behöver vi aktivt sköta om dem så att de växer och mår bra.

Skogsbruket baserar sig helt på naturens realiteter. Därför är det viktigt att på rätt sätt kombinera både ekologiska och ekonomiska värden. Detta är ett av motiven i ett mångsidigt skogsbruk, ett av Skogsmarsch-kampanjen. I praktiken kan ett sådant skogsbruk bedrivas, till exempel genom att man förnyar skogen i rätt tid och med rätt trädslag. Utöver det är det viktigt att lämna en tillräcklig mängd sparträd och möjligtvis främja en större lövträdsblandning i skogen. Bland annat dessa poängers finns med även i PEFC-standardens krav. På så sätt kan vi skapa motståndskraftiga skogar som har förutsättningar att klara av framtida utmaningar oberoende om det handlar om angrepp av granbarkborrar eller bristande förståelse för ett aktivt skogsbruk antingen nationellt eller i EU.

Som skogsägare har vi makt och möjlighet att påverka hur vi sköter våra skogar. Den förmånen är det klokt att använda enligt de målsättningar och värderingar man har med sitt skogsägande. Vill du ha hjälp med hur detta kan se ut i praktiken finns Skogsvårdsförningens instruktörer till din hjälp! Genom enskilda skogsägares val och skogsskötsel kan vi garantera att skogen ger Finland framgång även i fortsättningen.

Röjning i höst? – Sök stödet nu!

Stödsystemet för hållbart skogsbruk upphör vid årsskiftet. Kemera-stöd för skogsvårdsarbeten kan sökas hos Skogscentralen ännu i september. Man har då ett år på sig att utföra skogsvårdsåtgärderna.

Det nya METKA – stödsystemet träder i kraft vid årsskiftet. Stödet för plantskogsvården fortsätter men stödsummorna är ännu inte fastslagna. Stödet för att samla ihop klenvirke kommer troligen att fortsätta också men villkoren ändra så det är troligen färre bestånd som uppfyller kraven.

Skogscentralen börjar behandla ansökningar enligt det nya systemet 01.03.2024. Man behöver inte ha gjort en ansökan före arbetet inleds utan man ansöker när arbetet är utfört. Men för att få stöd enligt METKA skall arbetet ha utförts medan nya METKA varit ikraft, dvs under 2024.

Dethär betyder att tänker du röja under hösten skall ansökan vara inne senast 01.10.2023. Då har du tid på dig ett år.

Stöd kommer i framtiden också att finnas för väg-, vitaliseringsgödsling, - och naturvårdsprojekt. Även skötsel av torvmarksskog kommer att stödas men inte för det egentliga dikningsarbetet. Ansökningar för dessa arbetslag tas stegvis i bruk under 2024.

Text: Anders Hjortman

Viltbuskage i gallringsskog



Dylrika tätare snår/viltbuskage borde lämnas 2-4 st/ha vid alla åtgärder i skogen. Då de en gång gjorts borde de bli bestående.

Nu är säsong för både svamp och lingon som i år finns i mängder i skogen. Ta vara på dem!

Krämig kantarelltoast med rårörda lingon

- 1 liter kantareller
- 25 g smör
- 2 schalottenlökar
- 1 msk vetemjöl
- 1 dl grädde
- 6 skivor formfranska
- smör till stekning
- 2 msk hackad persilja
- 1 dl rårörda lingon

Rensa kantarellerna och skär i stora bitar. Stek först i torr stekpanna så vattnet kokar bort. Tillsätt smör. Skala och hacka schalottenlökarna och låt dem fräsa med några min. Pudra över vetemjöl och späd med grädden. Låt sakta puttra 10 min under lock. Stek samtliga brödskivor till fin färg i smör. Toppa skivorna med svampstuvningen och strö över persilja. Servera med rårörda lingon.

Inspiration från recept.se.
Foto: Maria Lillås



VITALISERINGSGÖDSLING



◀ Grannskiftet vitaliseringsgödsling för 10 år sedan. Grönt och välväxande emedan näringsbalansen i skick efter gödslingen. Text och foto: John Berg

▶ Ej vitaliseringsgödsling tidigare åker, med tydlig kaliumbrist.





Jag är inte skogsvårdsinstruktör och gör inte heller anspråk på att veta hur det är. Jag håller visserligen på med skog hela dagarna jag också, men mest på en skärm eller i form av kartor eller siffror på ett papper. Så eventuella likheter med riktiga händelser, skogsägare och nu eller tidigare verksamma skogsvårdsinstruktörer i denna text är högst slumpmässiga, jag har tagit mig "författarens frihet", som man brukar säga. Det här är en liten historia om en dag i en skogsvårdsinstruktörs liv, som jag tänker att den kan vara.

Hela förmiddagen har han travat genom slyskog. Terrängen har varit oländig och han skulle ha behövt en machete mer än telefonen med kartappen han bär på. Svett rinner längs ryggen och ner i pannan, och i nacken har han den där otäcka krypande känslan som brukar betyda älgflugor. Det är bara början av augusti men de där rackarna har redan kommit, det känns som att det blir tidigare och tidigare för varje år. Och snart lär de väl börja sprida något otäckt virus också, det är bara en tidsfråga. När han först började som ung skogsvårdsinstruktör fanns inga älgflugor på de här breddgraderna, och inga fästingar heller. Att man inte hade förstånd att uppskatta det då, utan klagade över kränkarna och bromsarna.

Nu slår han sig ner på en stubbe i en solig slänt, andas in djupt av den friska skogsluften och släpper sedan ut gamla bekymmer i en lång suck. Det här är dagens bästa stund, att få äta sin medhavda matsäck och dricka en kaffekopp ute i det fria, bara njuta av tystnaden och ensamheten. Aldrig är väl kaffet så gott som nu.

Skogsvårdsinstruktören

Det var nog för att han tycker om att vara ute och dessutom uppskattar sitt eget sällskap som han valde den här branschen. Tyvärr har utvecklingen och digitaliseringen inte passerat obemärkt, och nu sitter han nästan lika mycket inne framför en datorskärm som han tidigare sprang runt i terrängen med en karta i näven.

För skogsvårdsinstruktören är terrängsbesöken med skogsägarna en hederssak. Även om mycket numera går att sköta på datorskärmen så måste man verkligen se skogen för att förstå den. Och han vill att skogsägarna ska förstå sin skog, dess styrkor och svagheter, vad den behöver och vad den kan ge. Därför har han som vana att då och då kontakta skogsägarna på sitt område och erbjuda en genomgång. Och han tycker om dem, skogsägarna, men ibland är de nästan för engagerade. Som nu på förmiddagen när han skulle erbjuda en översiktlig tur, och skogsägaren ville se sitt skifte i detalj, kvadratmeter för kvadratmeter. Hon kom aldrig ut annars, sa hon, och nu ville hon passa på. Det tog sin tid, att gå igenom nästan varje träd, svara på alla frågor och redogöra för alla möjligheter. Dessutom var det ett ganska oländigt skifte. Självt är han van att gå i skogen efter trettio år i yrket, men när han såg sig om så var skogsägaren hundra meter bakom, stod och tvekade inför språnget över ett dike. Så det var bara att vända om.

Sedan, när han hade återbördat skogsägaren till hennes bil, skulle han göra en värdering av ett annat skifte. Folk går och dör hela tiden och är det något som aldrig tar slut så är det värderingar för bouppteckningar. Och det gick bra, det var ett mer lättframkomligt skifte med inte alltför många olika beståndstyper, men sedan på vägen tillbaka hände det som han hört andra skogsvårdsinstruktörer berätta om, men som aldrig hänt honom.

Han hörde ett argt knäppande läte bakom ryggen, och när han vände sig om stod han öga mot öga med en tjädertupp med utspända stjärtfjädrar och höjt huvud. Förmodligen hade han råkat klampa rakt in i tjäderns revir, eller

så hade den bara en dålig dag. Arg var den i varje fall. Så mycket har han lärt sig, att i dylika fall är det ingen idé att försöka förklara och resonera. Förstås kunde han gå till handgripligheter, nog borde han kunna klara av en tjädertupp, men för att undvika blodvite för någondera parten beslöt han ändå att sätta benen på ryggen. Han var ju som bekant van att röra sig i svår terräng, men det var i och för sig tjädern också så det blev en jämn kamp, tjädern hade nästan hunnit ifatt när skogsvårdsinstruktören i sista sekund kastade sig in i bilen. Och låste dörren, för säkerhets skull, man visste ju aldrig. Innan han hann köra iväg hörde han några ilska hackanden i plåten när tjädern försökte ta sig in. Han skulle nog bli tvungen att lämna in bilen på verkstad, månne en tjäderattack var en sådan plötsligt och oförutsedd händelse som försäkringen täckte?

Nåväl, det var förmiddagen det. Nu är det eftermiddag och kaffetid och livet ser igen ljusare ut. Han äter sin rågbrödssmörgås med ost och fyller på kaffekoppen. Vänder ansiktet mot sensommarsolen och låter stressen rinna av. Till efterrätt har han en överbliven bulle från helgens kalas. Han låter blicken vandra över planteringsytan till höger – plantorna har tagit sig riktigt bra, inga snytbaggar – och det äldre granbeståndet på vänster sida. Och där, i skuggan under en yvig gran skymtar han något gult. Det kan bara betyda en sak.

Han reser sig, plöckar fram plastpåsen ur rockfickan, den ligger alltid där för sådana här tillfällen. I skuggan från granarna finns ett helt hav av gyllengula kantareller. Nu blir gumman där hemma glad. Och om frysen blir full kan han kanske ta några till tanterna på kontoret. De försöker alltid ta reda på var hans bästa kantarellställen finns (det avslöjar han aldrig), och en påse kantareller kommer att göra dem välvilligt inställda mot honom för en ganska lång tid framöver. Hoppas bara att det inte blir slagsmål om skatten.

Sedan packar skogsvårdsinstruktören ihop och går mot sin bil. Ännu en arbetsdag i skogens tjänst lider mot sitt slut. Trots allt kan han inte låta bli att tänka att han måste ha världens bästa jobb.



SKOGSGLÄNTAN

Vill du komma med i Skogsgläntan?

Ta kontakt via e-post: skogsglantana@svf.fi

Såväl värmen som myggen hade anlänt till Österbotten då Skogsgläntan träffades i Norra Vallgrund den 13 juni 2023 kring temat skogsvård i fält.

TEXT OCH FOTO Gun Anderssén-Wilhelms

Vi var 15 deltagare som bland annat fick bekanta oss med en 37-årig granplantering på bördig åkermark, där en försiktig manuell gallring var gjord. Efter tålmodig undervisning av Pernilla Lindholm samt Lukas och Andre Norrén, båda praktikanter hos skogsvårdsföreningen, i användningen av relaskop, bedömning av medelhöjden och tolkning av gallringsmallar kom vi fram till att en ny gallring var aktuell. Maskinell denna gång med de risker körstråken medför på ytligt liggande granrötter.

För- och nackdelar

Vi kunde också mycket konkret se följderna av älgarnas framfart på en stor yta som planterats och såtts 2012 och blivit röjd 2021–2022. Älgskadorna var verkligen omfattande. Snart krävs dessutom en ny röjning, för björkslyet växer som bekant med fart.

Slutligen besökte vi ett litet område med gamla tallar, god granunderväxt och välmående undervegetation, där vi fick fundera på om figuren kunde lämpa sig för kontinuerlig beståndsvård. Fördelar och nackdelar vägdes mot varandra. Bland annat är risken för skador på underskikten vid plockhuggning av

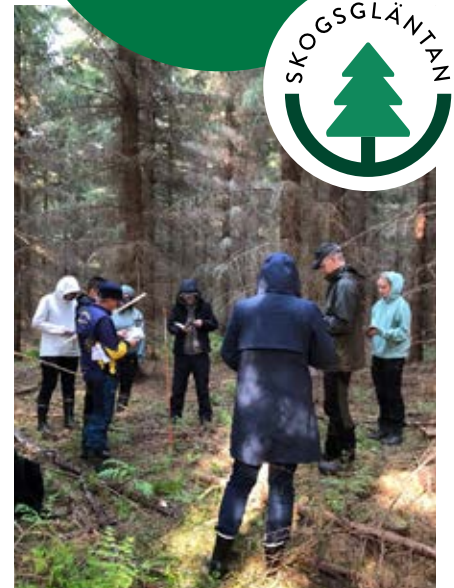
stora gamla tallar uppenbar. Övergången till ett olikåldrigt bestånd är som vi vet ingen enkel process.

Kvällen avslutades i kvällssolen vid Skräddar-Antas stuga med kaffe, semlor och goda lingonrutor samt givande diskussioner.

Skogsskador

Skogsskador av olika slag var ämnet för vår välbesökta fältträff i Munsala den 9 augusti 2023. Med skogsvårdsinstruktör Anders Råstedt som kunnig guide besökte vi till att börja med ett område som drabbades av skogsbrand för tre år sedan. Skadorna på björkarna och granarna var uppenbara medan tallarna hade klarat sig bättre. Skogsägarna som var på plats kunde berätta om det krävande släckningsarbetet som pågick hela natten och som de själva deltog i.

Nästa anhalt var ett område där viltskador var märkbara. Men vi kunde också notera att bete av tallens toppskott inte alltid behöver innebära bestående kvalitetsskador i virket. Granbarkborrens framfart fick vi handgripligen studera vid en hyggeskant. De små ingångshålen i barken avslöjade att granen var angripen. Stormfällda granar men också levande granar som av olika orsaker är stressade kan lätt bli



Norra Vallgrund.



Munsala.

angripna av den lilla skalbaggen, som nu blivit allt vanligare också i Österbotten. Vi avslutade turen vid ett nyplanterat område där Råstedt berättade om olika skador som kan drabba de små plantorna. Frost, torka, gnagare, hjortdjur ... Men lyckligtvis kunde vi också notera att många plantor kommit fint i gång med sin tillväxt. Betydelsen av högläggning på området var också uppe till diskussion.

KRYSSA MED SkogsÄgaren


Namn: _____

Adress: _____

Telefonnummer: _____ E-post: _____

Lös Skogsvårdsföreningens kryssa, gjort av Jan H. Eriksson. Bland alla som lämnat in den rätta lösningen senast den 31.10.2023, dras en vinnare. Skicka ifyllt kryss till: Skogsvårdsföreningen, PB 186, 65101 VASA.

Vinnare i 2/2023 blev Johan Lindgård i Pörtom. Gratulationer till dig, vinsten har levererats med posten. Krysslösningen finns på hemsidan: www.svf.fi

			FRÅN FÖR STUNDEN	HOTA	▼	BAND SANA BASAR I SKOLOR	MUSKETÖR-ANTAL	AMERICAN SIGN LANGUAGE		SNUS-DROG TVÄRBROMSA	TILLSTÄLLNINGEN	KLASSIFICERAT
												
AMERIKANSK UNDERHÅLLARE												
PETAS DET PÅ I GAMMAL TELEFON												
DEN ÄR SOM MOBY DICK				KALOTT								
TORKAT UT FÖR-TÅLJA								RYSK FRED I RYMDEN	FYLLT UPP DET ÄR TRÅNGT FÖR BÅTEN			▼
						ÅTER-ÅKTAT VANDRAR FINARE				SOM EX		
FJOLLA				RENTVÄ-ENDET ÄLDRE SKIVA								
DK MOPED									NÅGOT EMOT	TYSK KANAL-STAD		FÖR KREMERINGS-REST
SPÄRRAR UPP MUNNEN				GAMLA MÄTTEN				OVER HUVUDET SKEPPS-ANSTÄLLD				GÖR MAN DEN MAN AV-SLÖJAR
KANSKE EGET VERK	ÄR EN BEGRÄNSNING	TVE-SKÄGG HETTE EN	KRIMBOR	SOKER EGET SALLSKAP, KANSKE I NÅGON KOJA I SKOGEN	JE		FÖRE TAL	SÄLLSYNTA LJUS				
												▼
KREUGER TÄNDSTICKSKUNGEN				FRÅN GAMLA TRÄGOLV OOOO	VALUTA			PLATS FÖR BRUNTE CHECKA		GRÖNSÅS		
HIMLSTEN ÖKTILLMÅLE										HJALPORG.	KOM NÄRMARE	DIMMA PÅ BURK
				BÖRJAN PÅ LÅT 1500					TILLVERKA OBOJLIGA			
GRUNDÄMNE EFTER ÅSKGUD KNOGADE		KONDIS		KORTS-VANSAPA			TANK-PLATS FÖR TESLA ÖLBORNYR	VINDGUD			SNORHALVA	
						RIAR MHA AV STJÄRNOR RÖTTER						
GJORDE MAN I RAMA AVVÄRJA					LÄGGER PLATTOR					JEPPIS-LAG FISKE-GARN	FLÅNGA	
		ÄGG	KAN EJ FLYGA					ROMJA	MISS-TÄNKTES MINNES-KORT			MEDLA
VIA APPIA RESENÄR				ODEN								
EN SÅN SKRIVER TEXT OCH KOMPONERAR								UTRYMME FÖR INFORMATIONSTEKNIK				

Konstruktion/foto: Jan H. Eriksson

FÖRSÄLJNING OCH SERVICE

STIHL | TIGA **VIKING** **Armas** **FAKU**
släpvagnar



MSA 60.0 C-B
Batteridrivna såg
• Brukstid ca 35 min (AK20) inkl. batteri och laddare

329€



MSA 140 C-BQ
Batteridrivna såg
• Brukstid ca 45 min (AK30) inkl. batteri och laddare

390€

STIHL FS 131
Röjsåg

Priser inkl. moms 24%

659€

Magnesiumram, lång serviceintervall, utmärkt vibrationsdämpning och acceleration gör dessa STIHL C-M till drömsågar!



M-TRONIC
styrssystem
– ingen shoke och
inga justeringar

Stihl MS 201 C-M

• 4,0 kg
• 1,8 kw **749€**

Stihl MS 241 C-M

• Volym 42,6 cm³
• 2,3 kW/3,1 hk
• 4,5 kg **629€**

Stihl MS 261 C-M

• Volym 50,2 cm³
• 3 kW/4,1 hk • 4,9 kg **790€**

Service av
lantbruks- och
entreprenadmaskiner,
reservdelar,
tillbehör, oljor
m.m.

Auktoriserad Valtra,
Fendt, Sampo,
Rosenlew, Huddig
och Lännen-
service



VALTRA **SAMPO ROSENLEW** **FENDT** **HUDDIG** **Lännen**

MASKINSERVICE • KONEHUOLTO
MARANDER

Cirkelvägen 15, 65100 Vasa • Tel. 318 2950, 0500-364 688
www.marander.fi • e-post: marander@maskin.netikka.fi



**Din nya skog
växer redan
hos oss.**

Mellånä Plant

Kristinestad • Dagsmark • (06) 229 2211

www.mellanaplant.fi

TÄJFUN
klabbmaskiner
flera modeller

FARMA

**VÖRÅ MASKIN
O. TRAKTOR**

Rejpelevägen 1, Vörå
06 384 4600
0440 366 675
050 527 6588
044 569 003
www.voramaskin.fi

Farmakranar till specialpriser, de flesta modeller i lager. Brist på byteskranar och bytesvedmaskiner.

Ab Agro-Ytmek Oy

MÖRE SKOGSPROGRAM
Flerfaldigt prisbelönt
på internationella mässor

**MÖRE
SKOGSVAGN
+ KRAN 6570**

Ett parti med kran 6.6 m + vagn 9 ton

**ERGO-Digi
Stick
elbord**

Tel. 0500 294 158 • henrik@agroymek.fi • www.agroymek.fi

Skogskranar och vedmaskiner från oss!

Även
begagnade
i lager.

Malax Thomas Backman • Tel. 0400 230 975
Vörå Tommy Antill • Tel. 044 346 9521

BMF

HAKKIPIILKE
skogsmaskin

Ab K-Lantbrukscentralen Vörå Oy
Vörå Larvvägen 53 • Tel. 06 384 3400
mån-fr 7-18, lö 8-14
Övermalax Malaxvägen 525 • Tel. 0400 230 975
mån-fr 8.30-17

**Lantmännen
Agro**