



SkogsÄgaren

Skogsvårdsföreningen Österbotten rf:s medlemstidning 2/2023



Askgödsling

– bra för skog med näringsobalans

Entreprenörer
Töjby Skogsservice

sida 11

Tidningen
SkogsÄgaren 20 år

sida 12

Förnya
utvuxen skog

sida 22

4

Virkeshandeln

7

Kjell Huldén
tackar för sig

10

Öppet hus i Korsnäs

15

Hildings tips



24

Underhåll av skogsvägar

28

Vattenvård



35

Kryssa med SkogsÄgaren

SKOGSVÅRDSFÖRENINGEN VID KJELLMANS VÅRMARKNAD



Skogsvårdsföreningen Österbotten ses emellanåt som utställare vid mässor och marknader. De presenterar sig och sitt, pratar med besökare och brukar ha reklammaterial på sitt bord. Här ses verksamhetsledare Jan Slotte och skogsvårdsinstruktör Tom Finnilä vid Kjellmans Vårmarknad i Kållby den 24 mars 2023. Vårmarknaden hade långt över tusen besökare.

TEXT OCH FOTO: Lisbeth Bäck/Kustmedia

Skogsvårdsföreningen är skogsägarnas egna förening i Österbotten. Hos oss behandlas alla skogsägare jämlikt. Du som medlem kan alltid be om råd i anknytning till din skog, det må sedan gälla virkeshandel, skogsvård, skogsbeskattning, fastighetsförmedling eller naturskydd. Vi arbetar nära dig och sysselsätter lokalt, våra skogsfackmän, skogsarbetare och lokala entreprenörer känner väl till ditt område.

SKOGARNA I ÖSTERBOTTEN

- Skogsmark 503 000 ha
- Tvinmark 21 000 ha
- Impediment el. mots. 29 000 ha
- Vägar och infra 4 000 ha

Virkesbestånd

Totalvolym	73 milj. m ³
I medeltal på skogsmark	143 m ³ /ha
Medeltillväxt per hektar	6,9 m ³ /ha/år
Medeltillväxt	3,42 milj.m ³ /år
Föreslaget avverkningsuttag	2,15 milj.m ³ /år

www.skogsvardsforeningen.fi



Skogsägarna



Skogsägarna
Svf Österbotten

MEDLEMSTIDNING 2/2023

UTGIVARE:

Skogsvårdsföreningen
Österbotten

OMBRYTNING:

Maria Lillås/Kustmedia

TRYCKERI:

GRANO 2023

UPPLAGA: 9500 ex.

PÄRMFOTO:

Lisbeth Bäck/Kustmedia

DISTRIBUTION:

Till medlemmarna i Skogsvårdsföreningen Österbotten



Politiken förändras – men det gör inte skogens kretslopp

Kenneth Påhls | styrelsens ordförande

BÄSTA SKOGSÄGARE. Det är i år 20 år sedan den första SkogsÄgaren-tidningen utkom. Vår egen tidning som lyfter fram aktuella händelser och viktig information till våra läsare. I dagens ständiga ström av information, oftast i form av korta videosnuttar eller notiser, försvinner mycket av den djupa innebörden. Av den orsaken är det viktigt med en fysisk skrift där vi kan få en djupare läsning om saker som har stor vikt. I SkogsÄgaren hittar vi också den lokala informationen som berör skogsägandet och allt som har med skog och natur att göra.

Faktainnehållet är alltid av toppklass och ger var och en viktig information om vad som gäller prisbildning på virke, skogsvård och vad som sker inom beslutsfattandet rörande våra skogar. SkogsÄgaren är en närproducerad tidning som formas av vår kunniga personal, våra medlemmar och en proffsig redaktion, som ger tidningen ett fräscht och tilltalande utseende. Tidningen är en högkvalitativ medlemsförmån, i ett modernt format, som man sparar och kan plocka fram och läsa flera gånger.

Vi har ett riksdagsval bakom oss. I skrivande stund spekuleras vitt och brett om en ny regeringsbas. Vi kan konstatera att väljarna möblerade om ganska ordentligt i riksdagen. Som markägare och skogsbrukare hoppas man på en regering som bättre tar hänsyn till skogsbruket och den privata äganderätten. De senaste åren har opinionsbildare gått hårt åt det finska skogsbruket och skogsägarna. Trots att det privata skogsbruket på ett uthålligt sätt bidragit till en ökande skogstillväxt och en virkesreserv som aldrig varit större, har vi skogsägare anklagats för att just göra tvärtom. Det är dags att beslutsfattarna i Finland ser om sitt eget hus och verkligen arbeta för att ge möjligheter för

en näring som står för verklig tillväxt och välbefinnande i hela landet. Både nationellt och internationellt. Vi får se hur det går, men önskan om en klar långsiktig politik är stark. Skogen ändrar inte sitt kretslopp trots att politiker och regeringar byts ut.

Vi fick en vinter som inte riktigt ville komma i gång. Med facit i hand fick vi till sist en bra skogsvinter med en ordentlig avlutning och rikligt med snö. Skogsarbetet blir aldrig färdigt oavsett hur lång vintern är, men vintersäsongen har varit bra och mycket har blivit gjort i våra skogar. Glädjande är att priset på klenvirke stigit och ger bättre lönsamhet på beståndvårdande avverkningar.

Nu ser vi fram emot en fin vår och nya möjligheter. Ta er tid och gå ut och njut av skogen nu när allt startar på nytt.



Finskt virke behövs

TEXT Kalle Karttunen, Forskningschef MTK ry/Jan Slotte

Behovet av virke har lett till stigande virkespriser. Importstoppet från Ryssland samt de stora investeringarna ökar användningen av inhemskt virke märkbart. Det finns stora skillnader mellan olika virkesköpare och det är ytterst viktigt att vara prismedveten. Konkurrensut-sättning är viktigt.

Virkeshandeln fungerar på marknadens villkor. Då det finns efterfrågan på virke stiger dess pris, vilket leder till att det även bildas mera utbud. Virkeshandeln har varit livlig i början av året. På lands nivå cirka

40 % över fjolårets nivå vid motsvarande tidpunkt och cirka 10% högre än medeltalet de senaste åren. I början av fjolåret gick virkeshandeln sakta på grund av UPM:s strejk, men även jämfört med andra år har vi ett avvikande läge då importen från Ryssland tagit slut.

Man estimerar att virkesbehovet för det pågående året blir knappa 70 miljoner kubikmeter, varav importen beräknas bli endast tre miljoner kubikmeter. Om man jämför de estimerade behovet med inköpta volymer hittills så släpar årets virkeshandel efter. Dessutom har av-

verkningsvolymerna varit betydligt högre än de inköpta volymerna, vilket indikerar på att rotlagret krymper med fart. Behovet av sommar- och menföresdugliga stämplingar förväntas ytterligare öka efterfrågan på virke.

Enligt den senaste Metsätutka-Skogsägarenkäten förväntar sig skogsägarna att virkespriserna fortsätter stiga. Prisförväntningarna är höga speciellt på massaved, då över 60 % av skogsägarna förväntar sig att priset på massaved ska stiga. Angående stockpriset förväntade sig en tredjedel att priset kommer fort-

VIRKESPRISER

Medelpriserna per avverknings sätt, 15/2023. I statistiken ingår den virkesmängd som skogsindustrin och de större privata sågarna köpt från privata skogsägarna.
Källa: Luke

Prisområdena i skogsforsknings-institutets statistik



I-GALLRING, rotpriser (15/2023), €/m³

Område	TIMMER			MASSAVED		
	Tall	Gran	Björk	Tall	Gran	Björk
Södra Österbotten	-	-	-	-	-	-
Mellersta Finland	-	-	-	20,59	-	20,43
Hela landet	48,43	46,91	35,41	19,52	19,48	19,20

GALLRING, rotpriser (15/2023), €/m³

Område	TIMMER			MASSAVED		
	Tall	Gran	Björk	Tall	Gran	Björk
Södra Österbotten	60,29	60,00	-	23,11	-	22,70
Mellersta Finland	68,47	68,91	45,41	25,82	26,24	26,41
Hela landet	65,39	66,37	48,46	24,69	25,59	24,95

FÖRNYELSE, rotpriser (15/2023), €/m³

Område	TIMMER			MASSAVED			SMÅSTOCK	
	Tall	Gran	Björk	Tall	Gran	Björk	Tall	Gran
Södra Österbotten	73,25	73,29	44,66	26,53	-	26,36	-	-
Mellersta Finland	77,20	78,74	54,29	26,86	28,83	28,72	34,37	34,37
Hela landet	74,76	76,80	58,51	27,16	28,41	27,71	33,78	34,45

LEVERANSPRISER (15/2023), €/m³

Område	TIMMER			MASSAVED			SMÅSTOCK	
	Tall	Gran	Björk	Tall	Gran	Björk	Tall	Gran
Södra Österbotten	70,72	-	-	45,01	-	44,70	-	-
Mellersta Finland	72,71	73,93	-	45,20	45,20	46,57	-	-
Hela landet	72,34	73,44	63,72	45,58	46,73	46,34	52,76	53,49

(-) innebär att ingen statistik finns tillgänglig på grund av en för liten såld mängd

sätta stiga och en lika stor del att priset hålls på nuvarande nivå. Enkäten visar ändå på att viljan att sälja virke är på normal nivå och ingen virkesförsäljningsboom är heller att vänta. Försäljningsintresset är kopplat till om prisförväntningarna uppfylls eller ej. Prisnivåns inverkan på försäljningsbeslutet har ökat märkbart enligt enkätens resultat. Det finns en önskan om att virkesmarknaden skulle fungera allt mera marknadsdrivet.

Virkesströmmarna

Enligt naturresursinstitutet Lukes statistik importerades under andra halvåret av 2022 2,6 miljoner kubikmeter virke till Finland. Det är tre miljoner mindre än under motsvarande tidsperiod 2021. Samtidigt exporterades under samma period 1,1 miljoner kubikmeter från Finland. Exportvolymen ökade med 350 000 kubikmeter jämfört med motsvarande tid året innan. Exportvolymen ökade och importen minskade. Virket som kom in i landet kom främst från Baltikum och Sverige och exporten gick till Sverige (885 000 m³) och Baltikum.

Från Österbotten, i Skogsvårdsföreningen dotterbolags regi, exporterades massaved till Sverige och timmer till Estland under år 2022. Den verksamheten kommer att öka i volym under innevarande år. Det blir intressant att följa på vilket sett virkesströmmarna inom Östersjöregionen formas under de kommande åren. Ukrainakrigets inverkan på virkesströmmarna i Östersjöregionen har i alla fall hittills varit stora.

Kom ihåg konkurrensutsättning

Intäkten påverkas inte endast av enhetspriset på virket utan även på vilket sätt virkesköparen maximerar utfallet av det värdefullaste sortimentet, stocken. En viktig tjänst som skogsvårdsföreningen erbjuder är konkurrensutsättning av virkesaffärer.

Målet med konkurrensutsättning är större inkomster vid virkesförsäljning. Skogsvårdsföreningen kan med historiedata göra prognoser på hur olika köpare förväntas utföra värdeapteringen. Något som våra medlemmar rekommenderas utnyttja.



DELTA OCH VINN

Vinnare i SkogsÄgaren 1-2023 blev Karl Gustav Sund i Pörtom

Ni som har artikel-önskemål och/eller funderingar angående tidningens innehåll, tveka inte att ta kontakt med oss genom att fylla i kupongen intill.

Bland alla som lämnat
- synpunkter
- tips
- frågor
lottar vi ut ett överraskningspris.



Vad var mest intressant att läsa i detta nummer?

Tips till nästa nummer av Skogsägaren?

Fråga oss?

Jag vill bli kontaktad av SVF

Namn

Adress

Tel

Portot är betalt

SkogsÄgaren

Skogsvårdsföreningen

Österbotten rf

Avtalskod 5018366

Info 65100

00003 Svarsförsändelse

EXPERTTJÄNSTER

Uppgörande av skogsbruksplan

- kartor, virkesvolym, tillväxtberäkning
- avverkningsmöjligheter
- åtgärdsförslag prioriterade
- inkomster och kostnader

Värderingar

- värdering av skogsfastigheter
- skadevärderingar
- intyg och utlåtanden

Fastighetsförmedling,

Ab Skogsfastigheter AFM

- förmedling av skogsfastigheter
- generationsväxlingsfrågor
- uppgörande av överlåtelsehandlingar
 - köpebrev
 - gåvobrev
 - arvskiften
 - skiftesavtal

Skogsbeskattning

- skogsskattedeklaration
- mervärdesskattedeklaration
- skattefrågor anknutet till virkeshandel

Rådgivning och utbildning

- kurser och skolningar
- personlig rådgivning

SKOGSVÅRDSTJÄNSTER

Skogsförnyelse

- planering, förverkligande, övervakning av skogsvård
- förhandsröjning och markberedning
- val, anskaffning av odlingsmaterial
- sådd och plantering
- efterarbete

Vård av plant- och ungskog

- planering, förverkligande och övervakning
- ansökan om statsstöd

Vägar och diken

- planering, förverkligande av projekt
- ansökan om statsstöd
- väglagstjänster

Godsling

- planering och förverkligande
- ansökan om statsstöd

VIRKESHANDELSTJÄNSTER

Drivningstjänst

- planering, övervakning och förverkligande av avverkningsuppdrag med egna resurser

Virkesförsäljningsplan

- utredning av avverkningsmöjligheter
- avgränsning i terrängen
- beaktande av mångfald, livsmiljöer
- uppgörande av virkesförsäljningsplan
- information om marknadsläget
- uppgörande av anmälan om användning av skog
- uppskattning av kostnader för förhandsröjning och förnyelse

Bistånd vid virkeshandel

- offertbegäran
- jämförelse av offerter med beaktande av apteringsdata
- uppdaterad prisuppföljning

Virkesaffär med fullmakt

- underteckna avverkningsavtal
- övervakning av drivningen, mätningen
- rapport över granskningen
- godkännande av mätintyg



Otto Gripenberg



Kasper Bergström



Emil Jansson



Valter Joensuu

SKOGSVÅRDSFÖRENINGENS AMBASSADÖRER 2023

Med rätt inställning och flexibilitet kommer man långt!

” Våren framskrider med stormsteg och den inhemska tävlingspremiären är bara några veckor borta. Sedan sist har vi hunnit med två läger, ett på sydlig breddgrad och ett på Åland. I månadsskiftet februari-mars tillbragde vi tio dagar i Murcia på den spanska östkusten tillsammans med Finlands svenska orienteringsförbund, FSO:s, träningsgrupper. Lägre bestod av många orienteringsträningar i både bergs- och strandterräng. Under lägre hann vi också delta i två lokala tävlingar där vi fick jämföra oss med flera meriterade europeiska orienterare. Lägre framskred enligt planen och vi hölls friska. Med andra ord ett lyckat läger.

Därefter bar det av hemåt för en kort visit på hemmaplan. Tillbaka till vardagen och tillbaka till snö och isiga vägar. Men med dagar som blev längre och ett stundande vårläger runt knutarna gick veckorna fort och vips så var det dags att packa väskorna igen och hoppa på färjan till Åland. Läg-

rets tema var tydligt – tävlingsförberedelser i snöfria förhållanden. När vi anlände väntade dock ingen barmark, i stället ett 15 centimeter djupt snötäcke som lagt sig bara några dagar innan. Till följd av detta blev vi tvungna att ändra om i lägerprogrammet. Tretton inplanerade orienteringspass reducerades till sju och väglöpning fick fungera som utfyllnad. Trots att lägre inte blev helt som planerat, fick vi sju fina dagar i gott umgänge. Med rätt inställning och flexibilitet kommer man långt!

Nu håller vi tummarna för att vårsolen snabbt smälter snön så att vi också kommer igång med skogsträningen hemma i Österbotten. Till näst väntar säsongspremiär på ett par tävlingar i södra Finland.

Tips till orienteringsintresserade:
Den nationella stafettligan i orientering kör igång från söndagen den 23 april 2023 i Sagu och sänds gratis via ISTV!



FRÅGA OSS



Har du någon skogsrelaterad fråga du vill ha svar på?

Frågan kan röra skogsbruk, skogsvård, skogsvägar, fastighetsöverlåtelse eller något annat inom ramen för vår verksamhet.

Skicka din fråga till oss, ett urval kommer att besvaras och publiceras i tidningen. Skicka din fråga som meddelande på Facebook eller via post med talongen i "Delta och vinn".

TA KONTAKT

Kom ihåg att meddela oss om ändringar i medlemskapet, t.ex. om ett dödsbo har upplösts och skogen har fått nya ägare. Då kommer också tidningen SkogsÄgaren till rätt ställe.



Ta kontakt med oss

SVF Österbotten members@svf.fi
tel. 010 581 8400 fornamn.efternamn@svf.fi



SNART ÄR DET PLANTERINGSSÄSONG

Ni som har föreningens planteringsrör i er besittning, vänligen returnera dem till er skogsvårdsinstruktör.

GAMLA FOTOGRAFIER BERÄTTAR

Ett nytt inslag i SkogsÄgaren är att ni läsare ges möjlighet att skicka in foton, till exempel bilder från skogsarbete förr i tiden. Eller från nutiden.

Kontakta i så fall skogsvårdsföreningens kontor eller skicka till charlotta.frantz@svf.fi. Till henne kan ni också skicka in bidrag till kommande nummer.

Bra i skogen

Svf.fi



Skogsägarnas medlemsdag

Lördagen 2.9.2023 kl 13-17 ordnas en tillställning för er medlemmar med olika skogliga aktiviteter på Kilen i Sideby, Kristinestad.

För underhållningen står Lasse Eriksson och Philip Järvenpää.

Mer information om arrangemanget kommer senare, följ oss i våra kanaler för att hålla dig uppdaterad!

www.skogsvardsforeningen.fi https://www.facebook.com/skogsagarna instagram: skogsagarnaosterbotten



Att påverka föreningens utveckling har varit givande

TEXT OCH FOTO Lisbeth Bäck/Kustmedia

Skogsvårdsinstruktör Kjell Huldén i Närpes tackar för sig. Han blir pensionär efter att ha fullgjort sina tjänsteår vid 64 års ålder. Med det sagt blir det troligen inte alltför lata dagar när han räknar upp jordbruk, skogsbruk, villabygge, barn och barnbarn, jakt och så blir det kanske lite fiske också.

Under gymnasietiden började Kjell Huldén arbeta vid Österbottens Kött:s fabrik i Kristinestad.

– Som livsmedelsarbetare. De ville utbilda mig till livsmedelstekniker men jag tackade nej då jag redan visste vad jag ville göra. Jag ville till skogsskolan.

Familjen hade jord- och skogsbruk. Som tonåring färdades han ensam med häst till arbetet i skogen. Hans egen pojke Jonas fick sin första motorsåg ungefär i samma ålder.

I slutet av 1970-talet fick Kjell examen som skogsbrukstekniker och flera bolag erbjöd honom arbete. Fem år var han anställd åt Metsäliitto i Närpes innan han värvades till Närpes skogsvårdsförening.

– När jag började var vi tre anställda: Råstu, Langel och jag.

Det fanns tid

Han förklarar hur arbetsdagarna kunde se ut på 1980- och 1990-talet.

– Det var gott om stämplingsarbeten i skogen. Jag förberedde i regel arbete för nästa dag, kontaktade skogsägaren och sa att jag kommer ut under morgondagen. Då tiden inte räckte stack jag mig in hos beställaren och sa att jag inte hinner idag, så det blir i morgon. Ingen blev

Kjell Huldén med bordstandarden från sin dåtida "hemförening": Tjock skogsvårdsförening. – Det var här allt började, säger Kjell.



upprörd över det. Tvärtom sa de att det går bra, det fanns liksom tid. Så for jag hem, planerade nästa arbetsdag och ringde följande skogsägare på tur som behövde våra tjänster. Däremellan var det pappersarbete i måttliga mängder.

– Det var andra tider då. Förr gick jag sällan till skogs utan skogsägare. Nu är det sällan en skogsägare kommer med oss instruktörer till skogen.

Teamledare i SYD

År 2005 skedde fusion mellan Närpes och Korsholms skogsvårdsföreningar, som nu började lyda under Söderskog.

– Var förening för sig hade sina egna arbetssätt och rutiner från tidigare. Nu var vi fem fackmän som skulle komma överens och jag minns att det ibland var häftiga diskussioner på våra möten om hur vi skulle sköta saker. Jag minns en gång när vi beslöt oss för ett gemensamt sätt som gällde något i arbetsprocessen. Brage Råstu var emot. Men när det hade gått en månad var han likväl den enda som gjort som vi beslöt medan vi andra hade gjort som förr, skrattar Kjell.

Sedan 2009 har Huldén haft sitt ansvarsområde i Närpes och delar av Kristinestad. Han har också varit teamledare och förman för an-

Välkommen Eemeli Kokkonen!

ställda mellan Korsnäs och Sideby. Därmed har han ingått i ledningsgruppen för Skogsvårdsföreningen Österbotten.

– Jag har tyckt om att få ingå i ledningsgruppen, det har varit givande att få vara med och påverka föreningens verksamhet och utveckling.

Ett bra gäng

Den 1.7.2023 är första officiella pensionärsdagen. Dessförinnan väntar en längre semester, både fjolårets och årets.

– Många hemvändare från Sverige är här sommartid och en del av dem är i behov av våra tjänster. Då är det bra att någon av oss är i jobb i semestertider. Ifjol arbetade jag och därför kan jag nu se framemot längre ledighet i vår.

– Nå hördu, först ska jag bygga villan färdig i Härkmeri. Min särbo från Vasa, Sirkka-Liisa, och jag skaffade tomten för några år sedan och stället är under uppbyggnad. Jag har jordbruk, är jägare och ska börja koppla av med arbete i egen skog. Jag har två vuxna barn med familjer, två barnbarn och sex bonusbarnbarn.

– Jag har nyligen flyttat hemifrån för första gången i livet, skrattar han. Sonen och hans sambo har flyttat in i huset. Radhusliv i byn går bra det också.

– Skogsvårdsföreningen har varit en mycket bra arbetsgivare. Vi är ett sammansvetsat gäng som kommer bra överens. Och jag har alltid tyckt om att ha att göras med medlemmarna, skogsägarna.

SVF Österbotten välkomnar Eemeli Kokkonen som ny skogsvårdsinstruktör från och med 3 april 2023, områdesansvarig för södra Kristinestad och med skrivbordet vid Lappfjärdskontoret. Eemeli var praktikant i Kållby ifjol och har varit projektanställd sedan början av året.

Från hemorten Enare i allra norra Finland via forstmästarprogrammet vid Helsingfors universitet har Eemeli Kokkonen landat i Lappfjärd. Han möter upp vid skogsvårdsföreningens kontor, pratar en vacker, korrekt svenska och ser framemot att ta itu med jobbet som områdesansvarig.

Lärt sig respektera naturen

Kokkonen är född och uppvuxen i norra Finland, i en liten by med cirka 35 invånare i kommunen Enare, som till antalet invånare är lite större än Kristinestad med drygt 7000 personer. En speciell plats mitt i naturen med renskötsel, skogsbruk och turism som huvudnäringar.

– En fin plats, intygar Eemeli. Jag är uppvuxen mitt i skogen och där man lär sig från början att älska och njuta av naturen, vara rädd om och lära sig att sköta om den.

Hans intresse för skogsbranschen växte efter att han under gymnasietiden sommarjobbade med att plantera skog i statens skogsmarker. Efter gymnasiet och militärtjänst vid Gränsbevakningen sökte han sig till forstmästarstudier i Helsingfors.

– Jag sökte praktikplats vid SVF Österbotten ifjol. Holmgård från



Eemeli Kokkonen.

Kronoby, han uppmuntrade mig att ansöka om praktikantplats. Jag fick jobbet i Österbotten, packade allt jag hade i min lilla Volvo och körde norrut. Jag kände till Österbottens läge och svenska språk. Själv har jag lärt mig svenska i skolan och senare av rent intresse. Hemspråket har alltid varit finska men mina föräldrar har bott en tid i Sverige och Norge.

Gradu åt SVF

Kokkonen har gjort sin graduavhandling på uppdrag av skogsvårdsföreningen. Nu är han på slutrakan och nu blir tid för annat än bara studier och jobb.

– Jag tycker om att spela innebandy, ser gärna på ishockey och har sett Kraft i Närpes och någon match i Targahallen, Malax. Jag är också jägare.

Han nickar mot tidningen SkogsÄgaren som ligger på bordet.

– Jo, jag är medlem i skogsvårdsföreningen i Lappland. De har en liknande medlemstidning.

Välkommen hit Eemeli!

Öppet hus och Tack till Johan i Korsnäs

TEXT OCH FOTO Lisbeth Bäck/Kustmedia

Öppet Hus ordnades vid skogsvårdsföreningens områdeskontor i Korsnäs den 31 mars 2023. Det bjöds på kaffe och tårta tillsammans med avgående fackmannen Johan Nynäs. Skogsägare från området mötte upp och flera andra från SVF:s personalen var också närvarande. I kontoret på Silverbergsvägen samsades man om utrymmet. Anki Svenn och Stina Sabel skötte kaffeserveringen och tårtan smakade precis så gott som tårter gör. Vid skrivbordet satt Johan Nynäs. Det var hans sista arbetsdag. Johan anställdes av dåvarande Korsnäs skogsvårdsförening år 1987 och nu, 36 år senare, ska han få mera tid över för egen skog. I området: Korsnäs kyrkoby, Taklax, Harrström, Molpe, Korsbäck, Töjby och Träskböle finns ett tusental skogsägare. Mikael Häggdahl från Molpe blir Nynäs efterträdare. Vi önskar Johan goda dagar framöver.



Skogsägare från Taklax, Kaj Vilén.



Skogsarbetaren Alexander Muzyka, till höger, kommer in och skakar hand med Johan. Tackar för gott samarbete.



Från vänster Sven Vestling från Träskböle och Jan-Erik Ravals, som är SVF Österbotens fullmäktigeordförande.



Tea och Roger Bergström besöker Öppet Hus-tillfället.



Stina Sabel till vänster, sköter om kaffeserveringen.



Skogsägare Erik Ulfvens från Töjby överräcker blomma till Johan Nynäs.

Töjby Skogsservice

TEXT OCH FOTO Lisbeth Bäck/Kustmedia

Far och son, entreprenörerna Gustav och Patrik Björklom från Töjby driver företaget Töjby Skogsservice sedan år 1999. Deras uppdragsgivare är i huvudsak Skogsvårdsföreningen Österbotten.

När intervjuutfallet sker håller Björkloms till på ett skifte intill Riksväg 8 i Tjock, Kristinestad.

– Det här är en första gallring och ytan är 4,1 hektar. Terrängen är okej och framkomligheten är bra här, berättar Patrik Björklom.

I slutet av 1990-talet var Patrik yrkeschaufför inom utrikestrafik och Gustav drev verkstad.

– Det fanns bra med uppdrag åt skogsvårdsföreningen och vi beslöt att satsa i en gallringsskördare och utkörare. I början arbetade vi på deltid med det här och körde våra andra jobb parallellt men efter en tid övergick vi till att enbart vara arbete i skogen.

En hugger, en kör ut

De har en gallringsskördare, en utkörare och en traktor med lavett som de transporterar maskinerna med. Om ingenting ”börjar bråka” som Patrik uttrycker det, så gallrar de en hektar per dag. Och beroende på uppdragens omfattning flyttas maskinerna enligt behov. Det kan vara allt från en till fem gånger per vecka.

– Arbetsfördelningen är att jag hugger och han kör ut, säger Patrik.

– Framkomligheten är utmaningen. Förr var vintrar – vintrar men



Patrik Björklom och hans pappa Gustav är entreprenörer och sköter första och andra gallringar på beställning av Skogsvårdsföreningen Österbotten.

idag kan framkomligheten i skogen vara bättre under torra somrar än i vinterföre.

– Gallringsskördaren har vi förnyat ungefär vart femte år och så brukar jag byta ut skördaraggregatet vid halvtid.

Mellan Töjby och Sideby

Emellanåt utför de skogsarbete åt privatpersoner eller arbetar i egen skog. Men nu finns så gott om uppdrag åt skogsvårdsföreningen så de hinner inte just med annat.

– Vi kör dagskiften. När jag tänker på mitt tidigare arbete som chaufför på utlandet känns det här bra när man kommer hem till kvällen.



I regel arbetar de mellan Töjby och Sideby. De har haft mycket kontakt med områdesansvariga Kjell Huldén, som nu efterträds av Filip Wissander.

SkogsÄgarens första tidning år 2003. Pärmen pryds av skogsarbetare Sten Englund från Solf. Foto: Åsa Bodman.



Negativ till pärmbilden av Sten Englund.



SkogsÄgaren 2-2003. Thomas Selän-niemi tackar för responsen.



SkogsÄgaren 2-2005. Jan Slottes första ledare.

Tidningen skogsägaren firar 20 år!



TEXT Lisbeth Bäck/Kustmedia

Tidningen Skogs-Ägaren är Skogsvårdsföreningen Österbottens medlemstidning som utkommer fyra gånger per år i en upplaga om 9500 exemplar. Dess finskspråkiga motsvarighet är medlemstidningen MetsänOmistaja, som sänds till finskspråkiga medlemmar och som utkommer två gånger per år med en upplaga om 680 exemplar.

SkogsÄgaren är en av föreningens informationskanaler till medlemmarna. Innehållet är faktabaserat, aktuellt och medlemmarna får sin röst hörd i de olika artiklarna. Igenkänningsfaktorn är hög. Personalpresentation med kontaktuppgifter ingår och personalen informerar om aktuella projekt, finan-

sieringsmöjligheter, olika råd inom skogsbruk och så vidare. Förverkligandet sker med hjälp av föreningens personal och i samarbete med Kustmedia Ab. I redaktionsrådet för 2023 ingår Jan Slotte, Charlotta Frantz, Anders Hjortman, John Berg och Dan Kullman från SVF Österbotten samt Lisbeth Bäck från Kustmedia. Inför varje nytt nummer håller redaktionsrådet möte. Där går man igenom senaste utkomna tidning och planerar nästa. Det är en kreativ process där innehållet fastställs, den geografiska spridningen i artiklarna beaktas och där både personal, förtroendevalda och skogsägare ska få komma till tals. I varje nummer ingår en talong med vilken läsaren kan skicka tips, frågor och uppge vad som var intressant att läsa i tidningen. Bland alla

som skickar in lottas ett pris ut. Krysset är också ett populärt inlägg i tidningen. Många läsare fyller i korsordet och skickar in för chans att vinna överraskningspris.

I slutet av varje år planerar man utgivningen inför nytt år.

Skogsvårdsföreningens system- och brödraorganisationer i Finland har motsvarande tidningar och man känner igen dem för att en gemensam linje vad gäller grafiska utseendet tillämpas. Den grafiska profilen förnyas emellanåt. Ända tills i år, 2023, har tidningens omfång varit tabloidformat (som de flesta dagstidningar). Från och med i år har formatet förnyats till A4-produkt och med ett sidantal om 36 sidor. Detta i likhet med andra föreningar i landet. Nya formatet har fått gott mottagande.

Tidningen är en omtyckt produkt på fältet och över tid har skogsvårdsföreningen fått positiv respons för innehållet och även goda artikel-förslag. Till en av skogsvårdsföreningens allmänna uppgifter hör att information till medlemmar. I den egna tidningen ges utrymme för både smått och stort. Allt från notiser till analysering av skogliga frågor. Aktuella virkespriser publiceras och kommenteras. Styrelseordföranden, för närvarande Kenneth Pähls, skriver ledare.

– Medlemstidningen är en väldigt viktig kanal för oss och är föreningens ansikte utåt till våra medlemmar, säger verksamhetsledare Jan Slotte.

– SkogsÄgaren är främsta forum för oss att nå ut med information till skogsägarna och responsen vittnar om att tidningen är läst och ses som en uppskattad medlemsförmån.



I slutet av mars år 2003 utkom det första numret av SkogsÄgaren. Utgivare var dåvarande Skogsägarförbundet och tidningen distribuerades till de österbottniska skogsvårdsföreningarnas och Skogsägarförbundets medlemmar. I början hade den tolv sidor med ”lyhyesti suomeksi” i slutet av tidningen. Upplagan de första åren var 17 100 exemplar.

Från år 2006 har en fristående finskspråkig medlemstidning utkommit två gånger per år, som skickas till finskspråkiga medlemmar. Från början kom den svenska tidningen ut med två nummer per år. Sedan ett antal år tillbaka ges den ut fyra gånger per år, vilket är skogsvårdsföreningens sätt att svara på fältets beställning.

Initiativtagare till medlemstidningen var Skogsägarförbundets dåvarande verksamhetsledare Thomas Selänneimi. Så här kommenterar han.

– Vad roligt att höra att tidningen lever och mår bra!

– Jag arbetade som verksamhetsledare åt Skogsägarförbundet un-

der åren 2001–2004. Ett intressant arbete som jag för övrigt trivdes väldigt bra med. Jag minns bra när vi började med tidningen. Andra förbund hade liknande medlemstidningar och jag såg en möjlighet till att nå ut med information till skogsägarkåren. Jag trodde på idén och det var en beställning från fältet.

– Jag kände till Kustmedia, nära och tillgängliga. Resten var lätt. Jag kan ännu komma ihåg hur lätt det var: att ha uppslag att skriva om, att få ihop material, att få den framställd, tryckt och distribuerad. Jag minns också hur mycket positiv respons vi fick för tidningen.

Thomas Selänneimi återvände år 2005 till internationella uppdrag – och det arbetar han med än i dag. Han är bosatt med familjen i Sibbo men har tidvis bott i Tanzania och Kenya. Han har, bortsett från pandemiåren, årligen över hundra arbetsdagar i Sydöstra Afrika.

När SkogsÄgaren ringer upp för en kommentar råkar han vara i Finland. På bordet hade han en anbudsfrågan till Världsbanken gällande ett skogsprojekt i södra Sudan, där Afrikas största teakodlingar finns. Efter vårt samtal väntade ett digitalt möte med utrikesministeriet i Tanzania.

Tillbaka till år 2003. I den första ledaren: ”Ur mitt perspektiv” med Thomas Selänneimi skriver han ”att vi en tid på skogsvårdsföreningarna och Skogsägarförbundet har funderat på det här med att ge ut en egen tidning. Detta för att få en direkt kanal till alla våra medlemmar där vi kan informera om sådant som vi vill att ni ska veta. Nu har funderingarna förverkligats. Vår målsättning med SkogsÄgaren är att den ska innehålla sådant material om skogsbruket som du är intresserad och har nytta av. I första hand strävar vi till att berätta om vad som händer i de Österbottniska skogarna, men vi går även utanför regionens gränser om där finns något intressant att berätta”.

Den målsättningen gäller ännu idag.



TIPS!

Skogsfastigheter TIPSAR



SKOGSFSTIGHETER TILL SALU

Pedersöre, Östensö (skogs- och åkermark)

>> Höglund 9:13, 13,167 ha
Anbud senast **10.5.2023**. Tilläggsuppg. Lundqvist 0500 161 695

Pedersöre, Källby by (Purmo)

>> del av Högkull 5:17, ca 18,4 ha
Anbud senast **26.4.2023**. Tilläggsuppg. Lundqvist 0500 161 695

Korsholm, Iskmo

>> Tuntvik 3:63, 17,51 ha
Anbud senast **10.5.2023**. Tilläggsuppg. Storm 0500 272 910

Korsholm, Norra Vallgrund

>> Revistrand 6:176, 11,14 ha
Anbud senast **3.5.2023**. Tilläggsuppg. Storm 0500 272 910

Korsholm, Östersolf

>> Eskils 14:28, 4,68 ha
Anbud senast **26.4.2023**. Tilläggsuppg. Linnén 050 544 2703



SKOGSVAKTEN

Registrera dig i skogsvakten, så får du automatiskt meddelande till din e-post då nya skogsfastigheter, tomter etc. kommer till försäljning på ditt område. www.skogsfastigheter.fi

Anbud inlämnas elektroniskt eller sänds till Ab Skogsfastigheter AFM, PB 186, 65101 VASA. Anbud ska ges som fast eurobelopp. Säljarna förbehåller sig rätten att godkänna eller förkasta givna anbud. Värderingar och ytterligare information på: www.skogsfastigheter.fi e-post: skogsfastigheter@skogsfastigheter.fi



Ab Skogsfastigheter
AFM

0500 568 804 / 040 823 2364



Skogsägarna
SvF Österbotten

1 BETALNING AV KAPITALSKATT OCH ÖVERLÅTELSESKATT

Försäljning av en skogsfastighet medför normalt skattekonsekvenser, både för säljaren och köparen. Säljaren ska betala kapitalskatt på eventuell överlåtelsevinst och köparen ska betala överlåtelse-skatt, som utgör 4 procent av köpesumman.

Säljaren ska deklarerera försäljningen efter att affären har gjorts. Uppgifter om försäljningen kan antingen lämnas i MinSkatt i den personliga förhandsifyllda skattedeklarationen, eller i blankett 9. Skatt på överlåtelsevinst betalas antingen som

ett tilläggsförskott, innan beskattningen har slutförts, eller efter att beskattningsbeslutet har kommit. Att observera är att om betalning av skatten sker efter utgången av januari året efter försäljningen så hamnar säljaren på förhöjd dröjsmålsränta. Det är därför att rekommendera att deklarerera försäljningen så fort som möjligt efter affären och att betala eventuell skatt som ett tilläggsförskott.

När det gäller överlåtelse-skatt för köparen så ska den betalas senast då lagfart söks, det vill säga inom sex månader från köpet. Lagfart beviljas inte om inte överlåtelse-skatten är betald. I samband med köpebrevets undertecknande kan köparen

komma överens med köpvittnet om att denne ska anhängiggöra lagfartsansökan för köparens del. I detta fall blir lagfartsansökan gjord inom två dagar från köpet, i samband med att köpvittnet gör en köpvittnesanmälan. Om köpvittnet har sökt lagfart är det viktigt att köparen också betalar överlåtelse-skatten omgående, för att undvika skattetillägg. Skatten bör vara betald när lagfartsansökan görs, det vill säga i samband med köpvittnesanmälan.

2 BEGÄR RÄTTELSE AV ARVSSKATT

Om ett dödsbo säljer en skogsfastighet i relativt nära anslutning till dödsfallet, kan det löna sig att begära rättelse av arvsskatt om försäljningssumman är högre än det värde som fastställs för fastigheten i arvsbeskattningen. Arvsskatt är för det mesta förmånligare än kapitalskatt, och vid en rättelse fastställs fastighetens arvsskattevärde till försäljningsvärdet och det blir därmed lite mer arvsskatt att betala, men ingen kapitalskatt. Varje dödsboddelägare måste yrka på rättelse av arvsskatt för egen del, det görs inte automatiskt för allihop. Om inte alla delägare begär rättelse kan det bli så att de som begärt rättelse betalar mer arvsskatt medan de som inte gjort det hamnar på kapitalskatt. Rättelse kan begäras inom tre år från beskattningsåret.

HILDINGS TIPS VID PLANTERING

– för bästa resultat



Planteringssäsongen inleds oftast i början av maj. Skogsvårdsinstruktör Hilding Södergård har förhandsbeställt 100 000–150 000 planter till Vöråkontoret. Hör du till dem som ska ut med planteringsröret i vår?

TEXT OCH FOTO Anna Sand Kustmedia

Hilding Södergård tror inte att planteringssäsongen behöver bli försenad i år, även om vintern varit lång.

– Sällan börjar vi plantera redan i april, maj är bästa tiden och i år borde det inte vara så djup tjäle.

Plantmängden som beställts till Vörå i vår ligger på normal nivå. Granens andel har ökat en aning, markytan är avgörande och den kan variera mycket på ett och annat skifte. Då går det bra, och till och med rekommenderas, att man blandar.

– Blandskog eftersträvas och man bör utgå från figurerna och vad som skulle passa bäst i terrängen, anser Hilding. Finns det mycket aspsly på skiftet lönar det sig att välja gran med tanke på risken för knäcksjuka.

Fuska inte!

Planteringen utgör starten för den nya skogen och är därmed också avgörande för hur slutresultatet blir.

– Med det sagt förstår alla att det inte lönar sig att fuska,

utan göra ett noggrant jobb. Antalet planter ska först och främst vara tillräckligt – cirka 2 000 per hektar. Man ska inte stirra sig blind på två meters regeln, utan välja en plats där man tror att plantan kan rota sig bra. Eftersom vi på grund av vår steniga terräng inte kan markbereda så ofta, kan det löna sig att välja en storlek större på plantorna – de har större chans att få en bra start och tål bättre konkurrens.

Plantornas jordklump ska vara helt under markytan och det är viktigt att trampa ordentligt runt plantorna.

– Det ska finnas motstånd om man skulle göra ett försök att dra upp den igen, förtydligar Hilding.

Han rekommenderar att planteringen görs inom maj då marken ännu är fuktig.

– Säsongen pågår fram till midsommar, men om plantorna lämnar att stå länge i lådorna är det viktigt att vattna dem så att de är fuktiga när de läggs i jorden.

Plantorna anländer frysta till föreningen och tinas ofta där – långsamt och kontrollerat.

– Det ska ske utan att stressa plantorna. Gärna i skugga och med bra lufttillförsel, informerar Hilding.

NUMERA FINNS EN FORM AV STARTGÖDSEL, ett granulat, tillgängligt för den som vill optimera plantornas möjligheter att rota sig och få en bra start. Granulatet består av den organiska kvävekällan arginin som frisätts runt plantans rötter och stimulerar deras tillväxt. Rötter och mykorrhiza växer ut bättre vilket ökar plantans förmåga att ta upp vatten och näring för sin tillväxt. Det innebär även minskad risk för torkstress. Produkten tillförs vid plantering med ett planteringsrör som har utrustats med en liten doserare. Kostnaden ligger på cirka 4–5 cent per planta. Forskningsresultat efter fem växtsäsonger visar att planter som har behandlats med granulatet fortsätter att växa snabbare och att försprånget ökar.



Medlemsförmån!

MT Metsä

-30%

MT Metsä Digital
prenumeration
nu endast

770
€/mån*

(norm. 10,90 €)

MT Metsä
Tryckta tidningen
+ Digital prenumeration

1110
€/mån*

(norm. 13,90 €)



MT Metsä rapporterar och analyserar, så att du kan göra bättre beslut.

Med MT Metsä Digi -prenumerationen är du din egen skogs expert och kan argumentera dina åsikter med hjälp av tillförlitlig information. Läs, titta och lyssna, varje dag. Du kan också lägga till den tryckta tidningen MT Metsä, som utkommer 10 gånger per år, till din prenumeration.

Beställ på nätet! MT.FI/MHYjasen

eller använd QR-koden invid

Beställ per telefon! 020 413 2277

Nämna prenumerationskoden **TAM3025**

*) 1. perioden av den fortlöpande prenumerationen

Erbjudandet är i kraft till den 20.12.2023. Prenumerationen fortsätter som en fortlöpande prenumeration, till ett vid gängse tidpunkt gällande pris. Faktureringsstillägg 3,90 € för pappersfakturor. Om du har prenumererat eller använt Viestimedia Oys produkter och tjänster, kan vi skicka dig erbjudanden och kundinformation angående liknande produkter, även om du inte uttryckligen gett oss tillstånd till digital marknadsföring. Du kan när som helst förbjuda digital marknadsföring och kundinformation genom att följa instruktionerna i e-posterna vi sänder, eller genom att kontakta vår kundtjänst (020 413 2277 må-fre kl 8-21, pris 8,35 cent/samtal + 16,69 cent/min eller asiakaspalvelu@viestimedia.fi). Tilläggsinformation: viestimedia.fi/tilausehdot och viestimedia.fi/tietosuojat.



Hur ser världens bästa skogsägarkunnande ut?



Tidningen Metsälehti är den finländska skogens oberoende organ, som ger dig skogsägandets bästa praxis och färdigheter, de senaste nyheterna och forskningen, samt ledande experter på området. Hemburen och på skärm när du än vill.

Beställ Metsälehti som MHY-medlemsförmån till specialpris!

PRENUMERATION FÖR ETT ÅR, 23 NUMMER

85 €

Norm. 163 €, din förmån 78 €

OBS!
Du kan dra av abonnemangsavgiften i skogsbeskatningen

BESTÄLL I DAG:

edutjasenelle.fi eller 09 315 49 840

Berätta att du gör en MHY-medlemsförmånsbeställning, när du ringer.

Metsälehti

Polku omaan metsään

ÖSTERBOTTENS SAMFÄLLDA SKOG

TEXT Anders Hjortman FOTO Maria Lillås/Kustmedia

Möjlighet för generationsväxling och arvsskiften

Skogsvårdsföreningen Österbotten har öppnat upp för möjligheten att bilda en öppen samfäll skog. Visionen är att det skall vara en samfäll skog som skall vara möjlig att ansluta sig till när man av en eller annan orsak inte har möjlighet att sköta skogen själv men inte heller vill sälja skogen. Kanske ingen efterkommande heller har intresse av att sköta skogen men man ser skogen som en koppling till förfäderna och en tillgång som man gärna vill få avkastning av. Det är tänkt att Österbottens samfällda skog skall vara öppen för tilläggsanslutning med vissa intervaller. Marknadsföringen har pågått en tid och en del intresserade finns. För att köra i gång har vi satt som mål att få med 300 hektar för den grundande processen.

SMF kan underlätta generationsväxlingen

I lantmäteriförrättningen som följer efter att grundningsansökan är gjord, ombildas alla anslutande fastigheter till en enhetlig fastighet per kommun. I stället bildas

en så kallad ägarfastighet för dig som ansluter. Denna ägarfastighet är delägare i den samfällda skogen med ett visst antal andelar beroende på värdet på din skog vid anslutningen. Ägarfastigheten har ingen koppling till kartan. Det är via denna ägarfastighet som du är delägare i den samfällda skogen. I samband med bildandet kan du anhålla om att få flera delägarfastigheter, det vill säga du kan förbereda för att utan lantmäteriförrättning ge efterkommande var sin delägarfastighet och därmed bli delägare i den samfällda skogen. Då behöver du inte fundera hur du skall få delat skogen likvärdigt till dina efterkommande. Och de efterkommande slipper bekymren med ett samägande i form av sammanslutning eller i värsta fall dödsbo. Naturligtvis har delägarfastigheterna ett värde och blir därmed föremål för gåvo- och arvsbeskattning.

SMF kan underlätta arvskiftet

I det fall att ett dödsbo är skogsägare och man funderar över att göra arvskifte kan en anslutning till Österbottens samfällda skog vara ett alternativ för att jämna upp arvslotterna. I samband

med lantmäteriförrättningen kan dödsboet begära att få X antal delägarfastigheter med olika antal andelar. Skogsinnehavet kan i det fallet bli den utjämnande faktorn i arvskiftet i motsats till att vara den faktorn som är svårast att få rättvist delad.

Vid anslutning till SMF behöver inte använt skogsavdrag inkomstföras

Har du idkat aktivt skogsbruk och använt skogsavdrag och står inför att avsluta skogsägandet genom att sälja skogsfastigheterna på öppna marknaden står du också inför en skattekonsekvens – nämligen att inkomstföra och beskatta för det använda skogsavdraget. Då kan Österbottens samfällda skog vara ett alternativ. Vid anslutning till den samfällda skogen behöver inte använt skogsavdrag inkomstföras. Skogsägandet blir mera som en investering där överskott betalas ut skattefritt och som ovan beskrivits kan ägandet enkelt fördelas och ges vidare genom styckning av delägarfastigheter.

Är du intresserad av tanken att ansluta ditt skogsinnehav så tag kontakt med Anders Hjortman, 040 143 7290, anders.hjortman@svf.fi



Våra skogsvårdsinstruktörer till er hjälp

TEAM NORR - SKOGVÅRDSINSTRUKTÖRER



**THOMAS
ÅMAN**
040 746 3528

Karleby,
Nedervetil
(Öja, Skriko
och Jolkka)



**TOM
FINNILÄ**
050 517 8918

Kronoby, Lepplax



**MARKUS
STENBORG**
0400 947 995

Terjärv,
Nedervetil



**JOHNNY
FAGERHOLM**
040 736 4547

Teamledare
Larsmo,
Jakobstad,
Pedersöre kby,



**TOM
LUNDQVIST**
0500 161 695

Purmo, Kållby,
Östensö,
Katternö,
Lappfors,
Esse



**JOAKIM
HOLMQVIST**
0400 180 581

Nykarleby
(Socklot,
Kyrkoby-Forsby,
Markby, Kovjoki).
Pedersöre (Åvist,
Nederpurmo,



**ANDERS
RÅSTEDT**
0400 260 239

Nykarleby
(Harjux, Monå,
Hirvlax, Kantlax,
Monäs, Munsala,
Pensala, Jussila,
Vexala och
Ytterjeppo)

TEAM MELLAN - SKOGVÅRDSINSTRUKTÖRER



**HILDING
SÖDERGÅRD**
0500 560 418

Vörå
(förutom Norra
Vörå)



**JIM
HERMANS**
050 553 1232

Oravais, Maxmo,
Norra Vörå



**MATS
LINNSÉN**
050 544 2703

Kvevlax, Petsmo,
Hankmo, Vassor,
Voitby, Miekka,
Staversby,
Karkmo, Höstves,
Runsor, Kråklund,
Helsingby, Tölby,
Vikby, Pundars,
Solf, Munsmo



**MATIAS
STORM**
0500 272 910

Toby, Veikars,
Martois, Koskö,
Karperö, Singsby,
Jungsund, Iskmo,
Köklot, Replot,
Vallgrund, Björkö,
Gerby, Västervik



**JOHAN
HOLMFORS**
050 526 2152

Yttermalax,
Övermalax,
Sundom



**JOHAN
SVEDSTRÖM**
040 503 8321

Teamledare
Petalex, Bergö,
Norra Pörtom

TEAM SÖDER - SKOGVÅRDSINSTRUKTÖRER



**MIKAEL
HÄGGDAHL**
041 732 0994

Harrström, Taklax,
Korsnäs kby,
Korsbäck, Molpe,
Träskböle, Töjby



**MIKAEL
FRANZÉN**
0500 628 702

Pörtom,
Övermark



**MARKUS
SEPPİ**
040 143 8516

Yttermark västra,
Närpes stad,
Näsby, Kalax,
Tjårlax, Nämptäs,
Norrnäs, Rangsby



**PHILIP
WISSANDER**
041 732 0992

Böle, Finby,
Kaskö, Bäckby,
Knåpnäs,
Yttermark Östra



**VICTOR
ÅSTRAND**
040 544 1449

Dagsmark,
Lappfärd Norra,
Lålby, Åback,
Tjock, Pjelax



**EEMELI
KOKKONEN**
041 732 0993

Sideby, Ömossa,
Skaftung, Härk-
meri, Uttermossa,
Lappfärd södra



DRIVNINGSTJÄNST

SKOGSVÅRDSFÖRMAN

VÅRA KONTOR



**DANIEL
JANSSON**
040 507 4664

Karleby-
Nykarleby



**DAN
KULLMAN**
050 591 0383

Vörå-Malax



**JESSICA
GRANKULL**
040 197 7100

Korsnäs-Sideby



**ERIK
SANDVIK**
0500 560 648

Karleby - Sideby

**HUVUDKONTOR
VASA
BESÖK, FUTURA III**
2:a våningen
Företagaregatan 13,
65380 VASA
Tel. 010 581 8400
POST
PB 186, 65101 VASA

KÅLLBY
Industrigatan 2,
68800 KÅLLBY

KORSNÄS
Silverbergsvägen 23
66200 KORSNÄS

VÄGAR, DIKEN & GÖDSLING



**KRISTIAN
GÄDDNÄS**
040 660 2042

Karleby-
Nykarleby



**DAN
KULLMAN**
050 591 0383

Vörå



**JOHN
BERG**
0400 561 343

Korsholm-Pörtom



**JAMI
PIRTTIMÄKI**
040 660 2440

**Teamledare
Södra
Korsnäs-Sideby**

LAPPFJÄRD
Lappfjärdsvägen 729
64300 LAPPFJÄRD

LARSMO
Näsvägen 2 D
68560 EUGMO

MALAX
Köpingsvägen 14
66100 MALAX

NEDERVETIL
Murickvägen 5
68410 NEDERVETIL

NYKARLEBY
Sollefteågatan 5
66900 NYKARLEBY

LEDNING OCH KANSLI



**JAN
SLOTTE**
050 544 2690

Verksamhets-
ledare



**ANKI
SVENN**
040 823 2364

Kontors-
föreståndare,
Fastighets-
förmedlare AFM



**EIVOR
SUNDQVIST**
0400 194 901

Kanslist -
skogsarbetare
och virkes-
utbetalningar



**STINA
SABEL**
040 670 8595

Kanslist -
medlemsärenden



**CHARLOTTA
FRANTZ**
0500 568 804

Fastighets-
förmedlare AFM



**ANDERS
HJORTMAN**
040 143 7290

Fältchef
EgenSkog

NÄRPES
Nybrovägen 13
64200 NÄRPES

VÖRÅ
Vöråvägen 12
66600 VÖRÅ

E-POST:
fornamn.efter-
namn@svf.fi

Aska spreds i Larsmo utskogar

TEXT OCH FOTO Lisbeth Bäck/Kustmedia



Det går åt cirka fyra ton aska per hektar spridning. Spridningen sker med hjälp av ett spridningsaggregat med centrifugalspridare på en skogsmaskin.

Sent en kväll i slutet av februari anlände företaget Metsäkoneurakoiniti Siirilä, som anlitas landet över, till norra Österbotten. Under en natt och tidig förmiddag skötte de sitt uppdrag åt beställaren Larsmo utskogar: att utföra askgödsling genom markspridning på en 23 hektar stor yta på gränsen till Evijärvi och med Vitsjö som närmaste by – i Larsmo utskogar. Representanter från beställaren och skogsvårdsföreningen anlände till platsen en stund före uppdraget var slutfört. Entreprenören Jyri lastade på sista lasset och spred ut det innan han fortsatte till nästa uppdrag. Övriga stannade kvar, åt grillad korv och drack kaffe.

Här i området äger Larsmoborna 1350 hektar mark i ett stycke. Skogsvårdsföreningen förvaltar Larsmo utskogar och skogsvårdsinstruktör Johnny Fagerholm är väl insatt i uppgiften. Så här berättar han.

– För fem år sedan spreds aska på 50 hektar här i utskogarna. Jag tog provytor, den ena på skiftet där vi skulle gödsla och den andra på ytan bredvid med motsvarande skog och som inte gödslades. Om ett par år ska jag ta provytor igen på samma ställe för att vi ska få egna siffror att tillgå. Redan nu kan vi med blotta ögat se att det gödslade beståndet mår bra. Nu ska vi låta askan sjunka ner här och efter det får skogen växa till sig.

Lämpligt objekt på flera vis

Skogsvårdsinstruktör Tom Lundqvist har skött just detta askgödslingsprojekt. Han har planerat, ansökt om bidrag och skött bokning av entreprenör.

– Området, som är torvmark, lämpar sig för askgödsling. Det fanns behov av att öka näringsbalansen och valet föll på markspridning då vi nyligen blivit färdiga med gallring här vilket betyder att det finns färdiga körstråk i skogen. Nu passade askgödslingen väl in och efter detta kommer vi att påbörja ett dikensrensningssprojekt på samma område. Senast det dikades här var på 1960- eller 1970-talet.

Askan kommer från Alholmens Kraft. Tidigare har man inte kunnat använda denna aska på grund av att den innehållit för mycket tungmetaller men nu kan Alholmens Kraft erbjuda aska som motsvarar önska de värden.

– Tidigare har vi köpt aska från andra ställen och det har trissat upp priset. Nu har vi tillgång till råvara på nära håll vilket håller ner kostnaderna, säger Lundqvist.

Han tillägger att granulerad aska, som används vid helikopterspridning, har ett högre pris än askan från Jakobstad.



Från vänster skogsägare Anders finskas och instruktörerna Joakim Holmqvist, Tom Lundqvist och Johnny Fagerholm i samtal med Jyri, som utförde spridningen.



Från vänster Peter Rönqvist och Rune Källdström från Larsmo utskogar samt Joakim Holmqvist i mitten.



Vitaliseringsgödsling är bra på torvmarker med näringsobalans. Sök samarbete skogsägare emellan och anlita SVF:s tjänster.

Askgödsling

TEXT Tom Lundqvist FOTO Lisbeth Bäck/Kustmedia

Markspridning är något förmånligare än helikopterspridning men kräver bättre planering. Det får inte finnas för mycket sly som hindrar spridningen. Helst ska området gallras strax innan spridningen så att man kan utnyttja de färskare körspåren. Snörika vintrar är det viktigt eftersom det går tungt för skotaren att trampa i snön med fullt lass. Dessutom har ju inte bärigheten varit den bästa denna vinter. Ifall inga körstråk finns eller om beståndet måste röjas är det bäst att utföra gödslingen med helikopter.

Verkningstid upp till 50 år

Givan brukar ligga på 3000–4000 kg/ha och ger då en nettokostnad på runt 250–300 €/ha när stödet räknats med. Där kali- eller borbristen är som mest akut är en vitaliseringsgödsling oundviklig – om man vill få beståndet att alls växa. Tidigare försök med askgödsling har visat på kraftiga tillväxtökningar på 2–6 m³/ha och år på bördigare ståndorter samt 1–3 m³/ha och år på kargare marker. Tillväxtökningen låter otrolig men man måste komma ihåg att i vissa fall kanske tillväxten blir negativ om ingenting görs. Beroende på bördigheten tar det 2–8 år innan effekten börjar synas. Bördigare marker reagerar snabbare och kraftigare än kargare, eftersom det där finns mer kväve tillgängligt. Det pratas om verkningstider om upp till 30 år men det har även

kunnat konstateras att näringsbalansen fortfarande kan vara god i 50 år efter askgödsling. Detta beror på att askan även höjer pH-värdet i ytskiktet, vilket i sin tur sätter fart på förmultningen. På så sätt blir mer näring tillgängligt för träden än det som askan tillfört. Höjningen av pH-värdet gör att alla näringsämnen blir mer tillgängliga för beståndet.

Ta hjälp av SVF

Statsrådet vill öka kolsänkorna i våra torvmarksskogar via askgödslingar. Statens mål är att tredubbla den årliga spridningsarealen. Det strävas också till att minska på dikensrensingsbehovet med askspridningen som hjälp. Högre tillväxt leder till att beståndets självdränering ökar. Med att undvika ”onödig” dikning förbättras vattenvården. Askan innehåller också fosfor som är farligt för vattenvården men i askan är den hårt bunden i järnföreningar så urlakningen blir minimal.

Ta kontakt med din skogsvårdsinstruktör om du misstänker näringsbrist eller -obalans. Skogsvårdsföreningen sköter såväl om bidragsansökan som själva spridningen. Näringsbrist förekommer mest på torvmarker samt åkerplanteringar. Kalibrister ger upphov till att barren gulnar och tillväxten avtar. Borbrister ger upphov till att träden bildar många toppar och långdtillväxten blir dålig.

STÖD FÖR VITALISERINGSGÖDSLING AV SKOG

Kemera-stöd beviljas endast för vitaliseringsgödsling av skog, inte för beståndsvårdande gödsling.

Det handlar om vitaliseringsgödsling då man rättar till näringsobalansen i marken genom gödsling, då det visat sig att utvecklingen av beståndet trots skogsvårdsåtgärder avtar på grund av obalans mellan näringsämnena.

Villkor för beviljande av stöd för vitaliseringsgödsling:

- Objektets areal ska vara minst 2 hektar och figurstorleken minst 0,5 hektar
- På torvmark ska näringshalten på objektet motsvara minst lingontorvmo, och området ska vara dränerat på lämpligt sätt
- Vitaliseringsgödsling utförs antingen med borgödsel eller med aska
- En förutsättning för stöd är att man vid gödslingen har fäst särskild vikt vid de konsekvenser för vatten och miljö som åtgärden medför, samt vid minskning av eventuella negativa effekter
- Stödet är 30 procent av totalkostnaderna för planering, arbete, material och analys av näringsämnen.
- För att stöd ska kunna beviljas behövs en verkställighetsplan som godkänts av Skogscentralen. Åtgärderna kan inledas först efter att Skogscentralen godkänt ansökan och verkställighetsplanen.

Källa: Skogscentralen

Förnya utvuxen skog enda rätta vägen

TEXT OCH FOTO Anna Sand/Kustmedia

Skogsägare Olav Björk har nyligen utfört andra gallringen på ett nästan 15 hektar stort område, med hjälp av skogsmaskinsentreprenören Bjarne Tunis. Här studerar de bilder från 1970-talet då ytan kalhöggs och bland annat en jättegran som gav fem stockar fälldes.



Skogsägare Olav Björk står tillsammans med skogsmaskinsentreprenören Bjarne Tunis böjd över några gamla bilder. Bilderna är tagna på 1970-talet på ett skogsskifte som Olav och hans fru Gretel köpte av hennes föräldrar 1976. De föreställer en jättegran som kort därpå avverkades tillsammans med resten av skogen.

Granen var 140 år gammal, 33 meter lång, gav 4,8 m³ virke och hela fem stockar. Avverkningen kunde leda till en del reaktioner i dagens färgade politik, men Ol-



Hösten 1976: Huggningsdemonstration på O.Björks skifte vid Kvänosback. Samling omkring jättegranen.

Vårvintern 1977: Mikael Rex har just fällt jättegranen. Den var helt frisk men med små kärnsprickor.

Granens tekniska data: Ålder 140 år, längd 33 m, kubikinnehåll 4,70 m³. Toppen 3-grenig, 5 st stockar.

avs ståndpunkt står klar: Vad skulle det ha blivit av skogen utan avverkningen?

Vi tar det från början – Olav berättar:

– Mina svärföräldrar, Oskar och

Signe Achren, sålde sina 90 hektar skog till sina tre döttrar och mågar 1976. Trots att skogen var utvuxen och över 80 år gammal var de tydliga med att de inte önskade någon avverkning – de hade ju aldrig tidi-

gare varit med om något sådant, inleder han.

Men avverkning blev det, lika så en lyckad nyplantering och idag står ny, 45 år gammal skog på ytan – skog som växer rekordartat bra. Olav fortsätter:

– Hade den gamla skogen stått kvar hade den antingen ruttnat bort eller blåst omkull. En utvuxen skog ska förnyas - precis som allt annat som vuxit färdigt.

Regelbunden skötsel

Avverkningen skedde för hand och nyplanteringen inleddes våren 1978. Sedan dess har Olav utfört både plantskogsrojning och en första gallring för hand, och även tagit ut energived ur skogen regelbundet – lite i form av plockhuggning.

– Det har jag gjort både för att åstadkomma bättre tillväxt, och för energivedens skull. Björkarna som kommer upp är sällan mönsterträd, så dem har jag tagit bort, liksom älgskadade träd.

För pengarna som paret fick för avverkningen byggde de nämligen tre radhus här i Vörå.

– Det var en återinvestering i nejen den så att säga, förklarar Olav. Så småningom byttes oljepannorna vid radhusen ut till en flisanläggning och jag har själv skaffat allt flis ur egen skog och aldrig behövt köpa någon energived.

Sällsam kvalitetsskog

Ifjol höstas var det dags för den andra gallringen på skiftet i fråga – den här gången med maskin. Gallringen utfördes av Skogsvårdsförbundet Österbotten. Vid spakarna satt Bjarne Tunis.

– Det är frågan om cirka 15 hektar som gallrats och i medeltal har vi tagit ut 97 m³ per hektar, konstaterar Bjarne, som under sina år i skogen sett det mesta – däremot inget som kan liknas vid Olavs och Gretels skog vid Pirkkärr i Tuckor.

– Det är sällan man får vara i skog som sköts så regelbundet och som vuxit så otroligt bra. Den utmärker sig kvalitetsmässigt och den var

väldigt tacksam för mig som entreprenör att arbeta i, tillägger han.

Det som nu lämnats kvar efter gallringen är uteslutande blivande stockstammar – kanske till och med någon i samma klass som jättegranen som avverkades 1976.

Bördig mark med eget klimat

Den goda tillväxten på området tror Bjarne och Olav kan bero på närheten till träsket Pirkkärr och det faktum att området också är kuperat.

– Det verkar vara väldigt bördig mark eftersom det växer så ofantligt bra där. Varje gång jag varit dit har jag häpnats över hur mycket skogen vuxit sedan senast, säger Olav.

– Träsket inverkar troligen till att luften blir väldigt fuktig, fortsätter Bjarne. Det ligger ofta dimma där och ibland känns det som om det råder ett helt annat klimat i området.

De ställer sig båda frågan hur skogen skulle ha sett ut idag om den inte kalhuggits då, för 45 år sedan.

– Jag har sett så mycket skog under mitt liv att jag vet att det är den enda rätt vägen, fastslår Olav. Jag arbetade flera år i skogen under 1950-talet, både här och i Sverige, och jag vet att den politik som många, och snart hela EU, förespråkar med plockhuggning och helst total fredning, inte fungerar. Idag finns det varken bönder eller hästkärror att driva sådan verksamhet med – inget görs för hand längre.

Växer upp igen

Svårföräldrarnas skog hade vuxit i lugn och ro under hela 1900-talet och var mellan 70–140 år gammal. Den var resultatet av 1800-talets skogsskövling, då man högg för att få virke till ved, tjär- och kolbränning. Korna betade i skogen och de mindre granarna använde man till att bygga stängsel av – därför var skogen ställvis också gles.

– Vad skulle de ha blivit till utan kalhuggning, undrar Olav.

Skog som vuxit klart ska självfallet förnyas. Den växer ju upp igen – åtminstone här utanför Ring III.



Olavs svärfar Oskar Achrén samt några av hans barnbarn invid jättegranen som var 140 år gammal och 33 meter lång.



Första gallringen utförde Olav förhand, men den andra skedde maskinellt med start i september 2022.

– Det är sällan man får vara i skog som sköts så regelbundet och som vuxit så otroligt bra. Den utmärker sig kvalitetsmässigt och den var väldigt tacksam för mig som entreprenör att arbeta i, konstaterar Bjarne Tunis.



UNDERHÅLL AV SKOGSVÄGAR

TEXT John Berg | FOTO Lisbeth Bäck/Kustmedia

Alla grusvägar behöver årligen underhållas för att hålla vägen minst i samma skick, helst förbättras. Det allra viktigaste att tänka på är att få bort vattnet från vägen. Om vattnet stannar i vägkroppen så blir den för mjuk och bär trafiken ovanpå dåligt. Med den följderna att det blir stora spår i vägen som det inte ens hjälper att grusa bort. Minst lika viktigt är att på vägmötet ta in tillräckligt med pengar för att kunna utföra de nödvändiga underhållsåtgärderna.

Nivån på underhåll av skogsvägar varierar enligt hur mycket trafik det är längs vägen. En sidoväg, utan genomfart, behöver mindre underhåll än en genomfartsväg med mycket trafik, för den slits mycket mindre.

ÅRSUNDERHÅLLET

Snöröjning

Många anser att snöplogningen inte hör till vägunderhållet utan bara är en åtgärd för att under vintern komma fram på skogsvägen. I stället börjar man köra då snön smälter bort och belastar vägen just då den är som svagast då tjälen släpper. Emedan vägen blir bar vid olika tidpunkt, beroende på om avsnittet är i solen

eller skuggan, är den ställvis frusen och ställvis upptinad. Detta gör att menförestiden blir lång.

Ifall vägen plogas under vintern smälter den 3–5 centimeter tjocka snö/isbeläggningen snabbt och själva vägkroppen torkar snabbt upp. Under dessa några veckorna borde skogsvägen med fördel vara viktbegränsad. Efter att vägen torkat upp så är vägen farbar igen med tyngre trafik.

Sladdning

När vägen, efter snösmältningen, torkat upp är det dags för en sladdning av vägen. Målsättningen är då att få bort groparna och få vägen högst på mitten. Ifall groparna får bli kvar blir de bara större och mera vatten samlas i dem vartefter tiden går. Vägkroppen blir ojämna och mera våt under groparna. Många gånger syns det att man sladdat vägen med någon lätt sladd eller bara schaktblad och fyllt groparna med lossrivet mjukt ytmaterial. Efter en vecka eller två är vägen likadan som förut. Vid sladdningen bör sladden ta så djupt som groparna i vägen är för att få bort dem. Efter sig lämnar då sladden en jämn genomarbetad cirka två centimeter tjock yta utan med löst material fyllda gropar.

En grusväg formas alltid så att den är högst på mitten. Orsaken är att vattnet då snabbt rinner till sidorna bort från vägen. Vartefter fordon kör längs vägen så uppstår det fördjupningar där hjulen rullat. I dessa fördjupningar samlas regnvatten som sedan rinner ner i vägkroppen och håller den mjuk. Därför bör sladdning utföras både på vår och höst för att minimera spårbildningen.

Vartefter vägen belastas av olika fordon så trycks vägens kanter upp ifall vägkroppen är byggd av för mjukt material. Så är ofta fallet med skogsvägar för den byggs av det material som lyfts upp ur vägdiaket bredvid varefter 5–10 centimeters grus sätts ovanpå. Därför borde sladdningen också beröra vägrenen så att den hålls lägre än körbanan. Ifall själva vägrenen inte tagits bort under flera år och mestadels består av mjukt material som gräs, sly, kottar och bottenjord så torde bästa alternativet vara att inte dra in detta på körbanan. Alternativet är då att med sladd, schaktblad, väghyvel föra ut detta material från vägen eller ifall väldigt mycket material så skrapa bort med grävmaskin och lyfta till sidan.

Grusning

I samband med sladdningen är det lämpligt att fylla på med underhållsgrus. Detta görs antingen före eller efter sladdningen. Genom att årligen fylla på med grus håller man den översta ytan sladdbar. Det vill säga ifall det grus som försvinner inte ersätts så kommer de stenar som finns i vägkroppen småningom att störa eller omöjliggöra en sladdning av vägytan.

Ifall man grusar före sladdningen så är det svårt att se var groparna, som borde utjämnas finns, men själva gruset blir väl utjämnat. Ifall man grusar efter sladdningen och grusbilens chaufför får gruset jämnt utdraget är det nog bäst för då borde den nysladdade vägen vara i bästa skick då groparna är borta och vägen högst på mitten.

Ifall man efter vårens sladdning o grusning ytterligare vill hålla bort

vägdammets nära bostäder så borde salt spridas på vägen. Saltet gör också att gruset binds ihop så det inte flyger i vägdiket.

Diken och trummor

När vägen är nybyggd eller grundförbättrad är både vägdiken och trummor i bra skick. Båda är öppna och gör det lätt för vattnet att rinna bort från vägkroppen. När det sedan gått kanske 20 år börjar läget bli annat. Då har vägdikena slyröjts och vägrenarna slåttats otaliga gånger. Därmed har allt material lämnat, mestadels i vägdiket. Likaså har det då virket lagrats invid vägen på vägdiket alltid lämnat mera eller mindre kvistar, bark, korta virkesbitar, mm. Allt detta gör att vägdiket blivit grundare och vattennivån i vägen stiger.

Likaså har det samlats material i trummorna. Ifall cementtrummor så har oftast ringarna förskjutits i sidledes någon cm varefter material ovanifrån runnit ner in i trumman. Eller ifall plasttrummor så är många av de första för svaga så de har tryckts ihop av belastningen ovanpå eller av en sten intill trumman. Allt detta gör att man årligen borde hålla ett öga på var vägdiken borde rensas och trummor öppnas eller bytas.

Gräs- och slyröjning

Ifall vägen växer igen med gräs- och slyvegetation längs sidorna så är vägen mestadels i skugga vilket gör att vägen sällan torkar upp och bär trafikens belastning bra.

Närmast kanten längs vägrenarna borde årligen gräsvegetationen slås och för det finns många förmånliga traktordragna slåttermaskiner att tillgå. Då hålls vägen torr, snöröjning kan bra ske och sikt framåt finns.

En vägs vägområde är oftast 12–15 meter brett och skall innehålla allt som behövs för vägen såsom vägbanken, diken och dikesvallar. Ungefär vart 3–5 år borde hela detta område slyröjas så sikten ytterligare förbättras, mötes- och lagerplatser syns och framför allt vägen torkar upp maximalt.

KOLUMN

Skogen i centrum

Mats Holmgård

vikarierande Skogsombudsman/SLC



Fastän skogarna och det praktiska skogsbruket inte sköts från Helsingfors så är skogsfrågorna och beslutsfattandet högst centrala i huvudstaden. Vikten av att påverka både på det praktiska planet och i beslutsfattandet går ej att försumma. Dessutom har skogen och frågor om skogarnas skötsel stått i centrum för många diskussioner både i tidningsspalter och valdebatter.

Där besluten fattas, där bör även skogsägarens intressen bevakas. Finlands folk har nyligen fått rösta om vem vi vill skall styra vårt land de kommande fyra åren. Enligt sed blir det största partiet utsett till regeringssonderare och enligt resultat faller denna roll på Samlingspartiet. Vilka partier som kommer att utforma regeringen har stor betydelse och det dokument som för skogsägaren kommer vara av högsta vikt under de kommande fyra åren är det regeringsprogram som partierna enas om.

Regeringsprogrammet är alltid en kompromiss, men för skogsägarna finns det dock vissa saker som är av största vikt. Den överlägset viktigaste frågan är att vi ska kunna använda våra skogar på ett mångsidigt och hållbart sätt. Också framöver bör vi beakta

Regeringsprogrammet för de kommande fyra åren är av stor betydelse för skogsägare

både ekonomi, ekologi och skogsägarens rätt att själv bestämma över sin skog. Frågorna om klimatförändringen och naturens mångfald är centrala och partierna driver dem på lite olika sätt. Det är skrämmande att det finns partier som visat tendenser till att skogsägarens rättigheter är av sekundär vikt i jämförelse med naturen och klimatet. Här har SLC en viktig uppgift att bevaka skogsägarens rätt till att bestämma över sina skogar.

Blir det aktuellt med att ändra på skogslagen, stifta en ny naturlag, begränsa avverkningar eller freda skog, får det inte trampas på skogsägarens rättigheter. Aktivt skogsbruk där man sköter om bestånden och bestämmer åtgärd enligt skogsägarens mål, de särdrag samt den struktur beståndet har är nyckeln till hållbart skogsbruk. I dessa frågor hjälper skogsvårdsföreningens skogsexperten att fatta det beslut som bestämmer sig just för dig och din skog.

Utöver de gråa moln som målsatts upp ovanför skogsägarnas huvud, skiner även solen i genom molntäcket. Ett tydligt exempel på där skogsägarnas intressebevakning – inte minst från MTK:s, SLC:s och Pellervos egna Brysselkontor – har gjort ett mycket gott jobb är EU:s direktiv för förnybar energi, RED III. Direktivets utkast skulle ha varit fatalt för all användning av energived. Tack vare aktivt påverkande definieras nu all skogsenergi som förnybar även i fortsättningen. Beklagligt är att EU tar åt sig allt större makt i skogsfrågor. Detta ökar endast vikten av att skogsägarens röst blir hörd, inte endast i centrum av Helsingfors utan även i Bryssel.

Anna Sundbergs intressanta föreläsning inne i Aurum.



Vill du komma med i Skogsglántan?

Ta kontakt via e-post: skogsglantan@svf.fi



SKOGEN

– så mycket mer än plankor och papper

Vårt gröna guld ändrar form, kunde deltagarna i det kvinnliga nätverket Skogsglántan konstatera under studiebesöket till Åbo 17-18 mars 2023 som ordnades i samarbete med ProForest och YA.

TEXT Gun Anderssén-Wilhelms | FOTO Anne Lindgren-Slotte

På inbjudan av Anna Sundberg, äldre universitetslektor i naturmaterialteknik vid Åbo Akademi, fick vi besöka Aurum, där enheter för kemi och kemiteknik både från Åbo Akademi och Åbo universitet finns, och lära oss mycket nytt om skogens produkter nu och i framtiden.

Anna Sundberg inledde dagen med en intressant och lärorik föreläsning om "smart skog" – skogen är ju så mycket mer än plankor och papper. Och skog finns. Finland är relativt sett det skogsrikaste landet i Europa. 75 procent är täckt av skog och den årliga tillväxten av skogar i Finland är över 100 miljoner kubikmeter per år.

Utöver de traditionella användningsformerna av trä, sker nu en snabb utveckling när det till exempel gäller olika slag av komposit. Exempelvis bildörrar är gjorda av komposit, där den låga vikten i

kombination med styrka och styvhet ger stora fördelar. Nya typer av förpackningar – också ätbara sådana – tas fram. Men en stor utmaning är hur barriäregenskaperna mot vätskor och fetter kan förbättras. Smarta förpackningar med inbyggda funktioner ger viktig information om till exempel medicinska produkter. Mikrofluidistiska kanaler på papper ger möjligheter till diagnostik via blod, urin eller saliv med hjälp av hydrofila kanaler på hydrofobt papper till ett billigt pris. (En molekyl eller ett protein som gärna löser sig i vatten kallas hydrofil. Hydrofob är motsatsen.)

Inom textilindustrin sker också en hel del nytt, påpekade Anna och nämnde företaget Spinnova som gör textiltråd av massafibrer och samarbetar med olika modeföretag som gör textilier. I motsats till bomullsfibrer är vedfibrer korta, bara 3 mm mot 20 mm, och behöver därför mo-

difieras. Ioncell är en metod som möjliggör framställningen av textilfibrer av trä eller återvunnet material. Den klänning som pol.dr. Jenni Haukio bar vid självständighetsmottagningen 2018 var gjord från björk med Ioncellmetoden.

Nanocellulosa är ett material som produceras från olika typer av cellulosa. Råmaterialet behandlas genom kemiska och mekaniska processer, där fibrerna processeras till nano-fibrer. Användningsområdena är många, bland annat används nanofibrerna som träbaserat bläck vid 3D-printning. Xylitol, som kommer från hemicellulosa, har visat sig ha många goda egenskaper och är bekant för de flesta. Lika kända är kanske inte mannaner som sägs ha positiv effekt på diabetes och mannaner kan också hjälpa vid kroniska urinvägsinfektioner (tranbär innehåller mycket mannaner).

Utvinning ur trä

Träd består till 20–30 procent av lignin som fungerar som ett bindemedel och ger virket dess styvhet. Ligninet utvinns som bekant från svartlut. Restprodukten kan idag användas till att framställa biobaserade plaster. Lignin kan inte använ-



På rundtur i Aurum med Anna Sundberg.

das ensamt i 3D-printning eftersom det inte är termoplastiskt, men filament, som kan användas i 3D-skrivare, kan tillverkas av lignin och PLA (polymjölksyra), dvs ett helt biobaserat material som har en optimal smältpunkt. Andra användningsformer för lignin är som lim i fiberskivor och som mjukgörare i cement så att man inte behöver lika mycket vatten som tidigare för att göra betong.

Utöver de ovannämnda nyttigheterna som kan utvinnas ur trä, produceras som känt också andra mera traditionella naturenliga ämnen ur skogsråvaran. Här nämnde Anna extraktivämnen som tjära, terpentin, grankåda som har en antibakteriell effekt samt tallolja. Det finns ett stort intresse för vedbaserade, naturliga substanser som kan utvinnas i stor skala, möjligen från "avfallsströmmar" hos existerande fabriker. Exempel är kviströtter – den del av grenen som finns inne i trädstammen – samt bark och processvattenströmmar på väg till reningsverket.

Händer inom forskningen

Det händer som sagt en hel del inom forskningen när det gäller exempelvis nanocellulosa, biokemikalier, drivmedel, kompositmaterial, mediciner, kosmetika och naturtillskott. Träden är exceptionella organismer, betonade Anna. De lever länge, de kan skadas men



Doktorand Qingbo Wang förevisar 3D-printning med trä.

kan försvara sig. De kan läka skador, använda kemiska substanser som skydd och de har en hög koncentration av skyddande ämnen i bark, kviströtter och kärnvod.

Efter föreläsningen delades vi in i tre grupper där grupp 1 fick göra eget papper med hjälp av två doktorander, Minette Kvikant och Marie Alopaeus, som instruerade oss i de olika momenten. Grupp 2 fick träffa Qingbo Wang, doktorand vid laboratoriet för naturmaterialteknik, som gav en konkret demonstration av hur man gör en 3D-utskrift, till exempel av ett öra. (Studier med mänskliga celler i 3D-strukturer pågår.) Grupp 3 fick en rundvandring i Aurum med Anna som guide. Ett imponerande hus som dessutom lär vara den tredje bästa miljövänliga byggnaden i Finland. Flera av deltagarna minns med en viss nostalgi gamla Gadolinia vid ÅA som nu rivs eftersom byggnaden är uttjänt.

Efter att alla grupper turats om åt vi en god lunch i studentrestaurangen för att till slut samlas för kaffe och diskussion i ett vackert rum med utsikt mot Domkyrkan i Åbo. Vi hade fått vara med om ett intensivt och mycket givande besök, så tack Anna! Som skogsägare eller blivande sådana kände vi oss nog lite stolta och än mer övertygade om behovet av att sköta skogen på bästa möjliga sätt också i fortsättningen.

HÄNDELSER

- 1 maj ordnar utbildningsprojektet ProFOREST en röjningskurs, närmare bestämt den 3 maj kl. 18-21 och den 6 maj kl. 9-15 i Vasa och Korsholm. Lärare är Peter Österåker och Anders Wikberg. Max 12 deltagare under den praktiska delen.

- Nätverksträff i fält blir det i norra Österbotten på kvällen den 24 maj med temat Skogsägarens många möjligheter till naturhänsyn och frivilligt skydd. Kvällen leds av Nina Myllykangas, som är expert på naturvård vid Finlands skogscentral.

- Den 13 juni träffas vi också i fält i Korsholm och lär oss mera om skogsvård med skogsvårdsinstruktör Mats Linnén.

- Skogsgläntan fick inbjudan för två personer till Spillkråkans 25-årsjubileum i Stockholm den 22 april. Spillkråkan är ett nätverk för Sveriges kvinnliga skogsägare och har 700 medlemmar. Framtidens träbyggande och träbyggande i går och idag var teman som lyftes fram under förmiddagen medan eftermiddagen ägnades åt årsmötet och kvällen åt jubileumsmiddag. Christel Holmlund-Norrén och Anne Lindgren-Slotte deltog från Skogsgläntan.



För mer info följ skogsvårdsföreningens social kanaler eller kom med i Skogsgläntan genom att sända e-post till skogsglantana@svf.fi

VATTENVÅRD

– en del av skogsbrukets naturhänsyn

TEXT Nina Myllykangas |

FOTO Myllykangas & Skogscentralen

Eftersom ungefär två tredjedelar av Finlands landareal är skog säger det sig självt att även skogsbruket har en inverkan på vattendragen och vattenkvaliteten. Finskt skogsbruk är i många avseenden ett internationellt föredöme. Det hindrar inte att vi både kan och bör göra ännu bättre i från oss, även ur vattenvårdssynvinkel.

Vattenmiljöerna i landskapet bildar ett vattensystem. Vattnet rör sig enligt terrängformationerna och samlar sig på tillrinningsområdet till allt större vattendrag. Rännilar, bäckar och åar rinner förr eller senare ut i en tjärn eller en sjö och slutligen i havet. Den belastning som skogsbruket orsakar på ett vattendrag är summan av belastning från olika åtgärder på hela tillrinningsområdet.

Skogsbruksåtgärderna inverkar på vattenkvaliteten främst genom att tillföra näringsämnen, organiskt material och fasta partiklar. Dessa kan orsaka till exempel grumligt eller mörkt vatten med försämrade ljusförhållanden, igenslammade fisklekplatser eller algbloomning. Vi vet i dag att skogsbruk på torvmarker orsakar större belastning på vattendragen än skogsbruk på mineraljordar. Vi vet också att torvmarksskogarna i Österbotten ofta ligger på sur sulfatjord, vilka vid dränering kan ge upphov till ytterligare negativa effekter på vattenkvaliteten i form av extrem surhet och höga metallhalter.

Vattenvården ska beaktas i planering och genomförande av alla slags skogsarbeten. De åtgärder som bru-



SKOGSTJÄRN: Vattenvård ska beaktas i planering och genomförande av alla slags skogsarbeten.

kar anses ha störst inverkan på vattendragen är ändå istandsättningsdikning och förnyelsearbeten.

Diken spelar huvudroll

På 1960-talet inleddes utdikningen av Finland med målsättning att skapa mer produktiv skogsmark. I dag är 60–70 procent av torvmarkerna i landet utdikade, vilket motsvarar över fem miljoner hektar. Sedan 1997 är ingen nydikning mera tillåten.

Vattennivån i marken bör ligga på en lämplig nivå för att träden ska må bra och tillväxten vara god. Den optimala nivån anses ligga omkring 40 cm under markytan. Träden lider eller dör om vattnet ligger för högt eller för lågt. Underhåll av skogsdikens-

systemet är därför på många platser en förutsättning för idkande av skogsbruk. Det gäller bland annat i vårt flacka Österbotten.

Istandsättningsdikning omfattar rensning av skogsdiken som växt eller sjunkit igen och i vissa fall kan dikesnätet även kompletteras. Eftersom grävarbetena sätter både fasta partiklar, organiskt material och näringsämnen i rörelse anlägger man ofta så kallade vattenvårds-konstruktioner. Vissa konstruktioner syftar till att minska vattnets strömningshastighet och därmed även erosionsproblemen (olika slags dammkonstruktioner och grävabrott), medan andra syftar till att fånga upp en del av det som vattnet för med sig (slamgropar, översil-

ningsområden, sedimenteringsbas-sänger, sjunkvirke). En kombination av flera konstruktioner är alltid effektivast.

Eftersom istandsättningsdikningen har så pass stor inverkan på vattenkvaliteten bör vi alltid utvärdera det verkliga behovet av åtgärden. Istandsättningsdikning utförs bara i områden där tidigare dikning klart har ökat trädbeståndets tillväxt. Dikade torvmarker med fortsatt låg virkesproduktionsförmåga lämnas orensade för att återgå till naturtillstånd. Kom också ihåg att överväga alternativen. Kontinuerlig beståndsvård med plock- och luckhuggning kan i vissa fall vara ett alternativ till dikesrensning. En beståndstäthet på 120–150 kubikmeter per hektar har ansetts vara tillräcklig för att upprätthålla tillräcklig dränering av marken.

Förnya skogen med hänsyn till vattnen

Grundvattenytan i marken stiger då trädens avdunstning upphör efter en slutavverkning, vilket resulterar i ökad ytavrinning. Ytvattnet drar med sig fasta partiklar och näringsämnen från den av tunga maskinerna söndrade markytan till vattendragen. Att minimera markskadorna på förnyelseytan är därför speciellt viktigt när vi arbetar nära vattendrag. Körstråk och eventuella överfarter över vattendrag bör alltid planeras noggrant.

Ifall du bedriver kontinuerlig beståndsvård är de typiska kalhyggeseffekterna i form av förhöjd grundvattennivå, ökad avrinning och ökad transport av partiklar och näring naturligtvis inte lika uttalade. Beakta ändå att det vid kontinuerlig beståndsvård blir fler körningar i skogen och att det kan vara svårare att risa körspåren då tillgång på ris är lägre. Det blir därmed extra viktigt att planera körstråken väl. Notera också att skyddszoner mot vattendrag ska planeras och verkställas enligt samma principer oberoende om skogen sköts kalhyggesfritt eller konventionellt med en tydlig förnyelsefas.

Orörda skyddszoner och skonsam markberedning

Mot bäckar, åar, sjöar och hav lämnar vi alltid skyddszoner, som helst ska stå helt orörda. Skyddszonerna fungerar som filter för eroderat material och näringsämnen, och skyddar därmed vattendragen mot belastning. Samtidigt gynnar skyddszonerna, som ofta är rika på lövträd och död ved, den biologiska mångfalden både i och omkring vattnet. De skapar livsutrymme och föda, reglerar ljusförhållandet i vattendraget och fungerar dessutom som spridningskorridorer i landskapet.

Bredden på skyddszonen kan variera beroende på arbetets art, vattendragets karaktär och terrängens egenskaper som till exempel lutning. I skogar certifierade enligt PEFC ska en skyddszon numera vara i genomsnitt minst tio meter bred och på inget ställe får den vara smalare än fem meter. I skogar certifierade enligt FSC ska skyddszonen vara betydligt bredare. Observera att skogsägaren alltid fritt kan välja att spara skyddszoner som är bredare än de minimimått som anges i certifieringskriterierna. Floran och faunan i och omkring vattendraget tackar för det.

Markberedning är en viktig del av förnyelsefasen som syftar till att skapa möjligast gynnsamma förhållanden för nästa generation skog. Välj en markberedningsmetod som är tillräckligt effektiv med tanke på förnyelsemetoden du har valt, men inte kraftigare än så. Ur vattenvårdssynvinkel är det bäst att blotta så lite mineraljord eller torv som möjligt.

Vi har ett gemensamt ansvar för våra vatten

Vattenlagen, skogslagen samt skogscertifieringarna lägger en miniminivå för skogsbrukets vattenvård. Då vi till vardags följer skogsvårdsrekommendationerna kommer ribban att ligga aningen högre. I slutändan är det du som skogsägare som genom dina egna beslut och beställningar lägger nivån för vattenvården. Lär känna vattnen du och din skog påverkar. Diskutera vatten-



BOTTENDAMM: Med hjälp av olika slags bottendammar kan vi bromsa vattenflödet och minska erosionsproblemen.



DIKE MED SLAMGROP: Slamgropar grävs med jämna mellanrum i hela dikesnätverket och syftar till att samla upp fast substans det första året efter rensningsarbetet. Dikesrensning görs bara där det verkligen behövs. Slamgroparna bör kompletteras med ytterligare vattenvårdskonstruktioner för tillräcklig effekt.



SKYDDSZON: Mot bäckar, åar, sjöar och hav lämnar vi alltid skyddszoner, som helst ska stå helt orörda. Skyddszonerna fungerar som filter och skyddar vattendragen mot belastning.

vårdaspekten med de skogsproffs du anlitar, våga ställa frågor och berätta om dina önskemål, så får du hjälp i önskad riktning. Ställ alltid krav på god planering och gott utförande även ur vattenvårdssynvinkel.

Är din väg i behov av förbättring/grundförbättring? Skogsvårdsföreningen erbjuder administrativa tjänster till väglagen och utför vägunderhåll.

TA KONTAKT:

KARLEBY-NYKARLEBY

Kristian Gäddnäs, tel 040 660 2042,
e-post: kristian.gaddnas@svf.fi

VÖRÅ

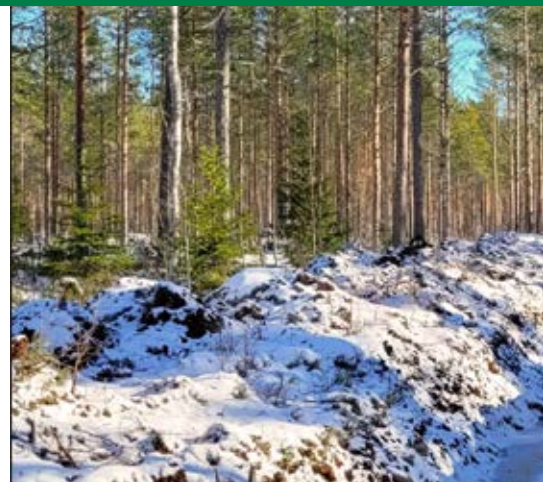
Dan Kullman, tel 050 591 0383,
e-post: dan.kullman@svf.fi

VASA, KORSHOLM, MALAX, PÖRTOM

John Berg, tel 0400 561 343,
e-post: john.berg@svf.fi

NÄRPES, KRISTINESTAD, KASKÖ

Jami Pirttimäki, tel 040 660 2440,
e-post: jami.pirttimaki@svf.fi



SYD

VÄGPROJEKT:

Saltjärv skogsväg (ny väg) i Töjby:

Vägbygget är klart och vägen har överlåtits åt väglaget. Vi har dock lovat fixa en infart från ändan av vägen, detta görs i sommar. När berörda markägare godkänt infarten avslutar vi projektet.

Bladh skogsväg i Knåpnäs: Grundförbättringen är färdig och vägen har överlåtits åt väglaget. Vi har också lämnat in den sista verkställighetsanmälan åt Finlands skogscentral. Skogscentralen har meddelat att vägen skall granskas i terräng före projektet kan avslutas, granskningen görs i vår när snön smält.

Fjärdsvägen i Bäckby: Grundförbättringen har planerats och väglaget har tagit beslut om att vägen skall grundförbättras. I vintras har vi hållit en vägförättning där vi breddat vägområdet, vägområdet skall vara öppnat, senast 1.6.2023. Själva grundarbetet inleds högst troligtvis sommaren 2024, detta för att kunna utföra arbeten med Metka (nya stödlagen) medel.

Spagmossa skogsväg i Lappfjärd: Grundförbättringen har planerats färdigt och insamlingen av fullmakter pågår. Själva grundarbetet inleds högst troligtvis sommaren 2024, detta för att kunna utföra arbeten med Metka (nya stödlagen) medel.

Smalmossa skogsväg (ny väg) i Övermark: Planering samt insamling av fullmakter pågår, troligtvis kommer vi att kalla till ett finansieringsmöte under våren där planerade arbeten samt noggrannare kostnader presenteras.

DIKESPROJEKT:

Nedermossens västra dikesplan

i **Ömossa m.fl.:** Dikesrensningen fortsatte i februari, i skrivande stund har vi ca. 10 km diken kvar att rensa. Under våren gör vi ännu mindre korrigeringar vartefter projektet avslutas, senast till sommaren 2023.

Nedermossens östra dikesplan i

Ömossa m.fl.: största delen av diken har rensats under vintern. Några enskilda diken rensas ännu. Under våren gör vi mindre korrigeringar, om behov finns. Projektet avslutas senast tills sommaren 2023.

Norrskogens dikesplan i Näsby:

Dikesrensningen inleddes i februari och i dagsläget har ca. hälften av diken rensats. Dikningen fortsätter så länge som fören tillåter, projektet torde vara färdigt inkommande sommar.

Tilträskets dikesplan i Korsnäs: Alla diken har rensats, vi kommer ännu att installera två nya vägtrummor för att förbättra vattenflödet. Trummorna installeras i vår när tjälen gått ur vägkroppen.

Rävåsens dikesplan i Tjock: Dikesplanen har godkänts av markägarna och i skrivande stund väntar vi på att kemera stödet skall beviljas. Alla dikeslinjer har öppnats under vintern och inom kort kommer vi att begära offerter på grävmaskinsarbeten, av lokala entreprenörer.

Börkmossens dikesplan i Lappfjärd:

Dikesrensningen är planerad och öppnandet av dikeslinjer har inletts. Vi väntar på Ntm-centralens utlåtande före vi kallar markägarna till ett finansieringsmöte. Vårt mål är att vi skall kunna inleda projektet ännu under år 2023.

Bodarna dikesplan i Sideby: Dikesrensningen är planerad och öppnandet av dikeslinjer har inletts. Vi väntar på Ntm-centralens utlåtande före vi kallar markägarna till ett finansieringsmöte. Vårt mål är att vi skall kunna inleda projektet ännu under år 2023.

Stormossträskets dikesrensning i

Helenelund: Planen för rensningen är gjord och delägarna i projektet har hållit ett finansieringsmöte. Vi kommer att rensa diket under våren – sommaren 2023.

Smultronskog dikesplan i

Dagsmark: Dikesrensningen är planerad och största delen av markägarna har gett sin fullmakt för projektet. Vi väntar på Ntm-centralens utlåtande före vi kallar markägarna till ett finansieringsmöte. Vårt mål är att vi skall kunna inleda projektet ännu under år 2023.

Utfallsrensning vid Storfladan i

Lålby: Berörda markägare höll möte där man konstaterade att behov av rensning finns. Insamling av fullmakter pågår och en stor andel av markägarna har redan gett sin fullmakt. Planeringen utförs i vår, då snön smält. I sommar kommer vi att kalla markägarna till ett finansieringsmöte, där planen presenteras.

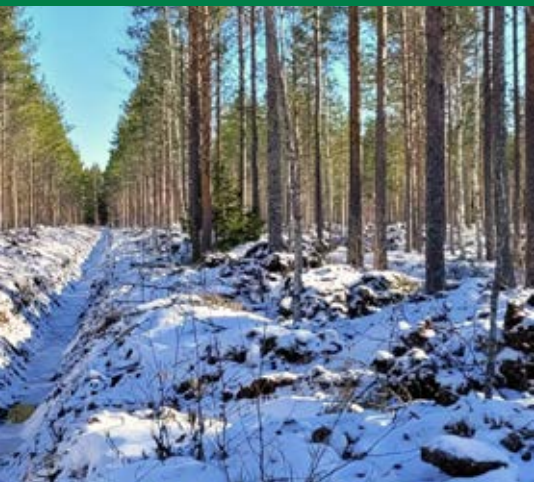
MELLAN

VÄGPROJEKT:

Blommisgränd i Petalax; vintergrusningen utförd och sommargrusningen kvar samt lite grävning.

Risnäsåddin i Övermark; vintergrusningen utförd och sommargrusningen kvar.

Johannesdal i norra Pörtom; ansökan om lantmäteriförättning inlämnad



Norra Vörå-Karvat skogsbilväg.

Det bärande lagret av grov kross har körts längs stora delar av vägen. Grundförbättringen fortsätter i sommar.

Kocki skogsbilväg i Komossa.

Finansieringsansökan inlämnad till Skogscentralen. De som själva vill hugga det 14 meter breda vägområdet kan göra detta innan byggstart. Eventuell byggstart i sommar eller till hösten.

DIKESPROJEKT:

Helenemossen i Rimal; de dikeslinjer som är avverkade är/blir rensade i vinter, vägarna på dikesren blir utjämnade under sommaren

Narne norra; ca 70 % av dikena är rensade, bäcken och några större utfall rensas i sommar och resten av dikena nästa vinter

Helne-Vitmossen och Hanikkärret blir färdigt dikade under vintern

Moberget; några fullmakter kvar före finansieringsansökan inlämnas

Narne södra; terrängplaneringen utförd, ett dikesmöte nästa

Kipprot i Molpe; drygt 90 % av dikena rensade, resten rensas i sommar Kläckmokärr i Sundom, kvarvarande diken lyckades inte rensas under vintern så vi försöker under torra sommaren

Blemörsund i Replot; en återigen minskad dikeplan inlämnad till NTM-centralen för utlåtande. Nu är bara de största dikena med, ca 8 km

Sane-Höusne i Pörtom; avverkningen av dikeslinjerna pågår, 3 dikesfullmakter kvar, finansieringsansökan inlämnas i april

Rimossen i Nyby, planen klar och dikesmöte hållits, resterande dikes-

fullmakter insamlas varefter finansieringsansökan inlämnas

Vörmossen dikesplan. Vi fortsätter med dikningen i sommar. Fler områden har avverkats i vinter.

Böte 2 dikesplan. Finansieringsansökan är godkänd.

Tottesund dikesplan. Dikningen färdigställd. De sista Kemeramedlen har kommit och slutfakturan har sänkts ut.

Blomsteräng dikesplan. Finansieringsansökan godkänd.

Västerhankmo dikesplan. Finansieringsansökan godkänd.

Kärkine dikesplan. Dikningen utförd. Finputsning i sommar.

NORR

VÄGPROJEKT:

Kackurlamp skogsväg i Nedervetil: Grundförbättringen färdig, slutredovisning inlämnas.

Kettusbacka skogsväg i Nedervetil: Grundförbättringen färdig, slutredovisning inlämnas.

Silvergruvsvägen i Ytterbrätö, Kronoby: Grundförbättringen avslutas 2023.

Tornberg skogsväg i Bennäs: Broförbättringen avslutas 2023.

Dalahamn skogsväg i Överlappfors: Vägförbättringsprojektet avslutas i sommar.

Fröudbacka skogsväg i Katternö by: Grundförbättringen påbörjas 2023.

Gamla Snårvägen, Kronoby: Grundförbättringsplanen färdigställs, grundförbättring 2024

Jolkkaträsk skogsväg, Nedervetil: Grundförbättring planeras, en extra vägstämma hålls 2023.

Vargskog skogsväg i Karby, Sundby:

Vägstämman har fattat beslut om inledning av planering av grundförbättring.

Storedevägen i Kronoby: Grundförbättringsplaneringen har inletts.

Gamla Hästövägen i Kronoby. Förbättring planeras och väglag bildas.

Kåtö-Bergölands väglag i Oja, Karleby. Skogsvårdsföreningen har bistått väglaget med ansökan och utförande av grundförbättring med stöd beviljat från NTM-centralen.

STÖRRE ISTÅNDSÄTTNINGSDIKNINGSPROJEKT:

Gränlandi dikningsplan i Ytter- och Överesse: Dikningen är så gott som färdig, projektet avslutas 2023.

Furuholmen dikningsplan i Kaustar och Korplax, Karleby: Dikning har utförts i vinter, avslutas 2023.

Bränno norra dikningsplan i Källby by, Överpurmo: Dikning har utförts i vinter.

Larsmo utskogar, dikning: Dikningen har påbörjats i vinter.

Storträsket dikningsplan i Kovjoki, Nykarleby: Dikningen påbörjas i sommar.



Topp-placering i FM i skogsfärdighet



Skogsvårdsinstruktör Johnny Fagerholm från Larsmo placerade sig på en fin andra plats i FM i skogsfärdighet som gick av stapeln i Sotkamo den 25 mars. I den allmänna klassen deltog 46 deltagare och Johnnys slutpoäng var endast 3 poäng ifrån segrarens.

I skogsfärdighet tävlar man både sommartid och vintertid. Sommartävlingarna är lite mer omfattande. Man tävlar i snabbdistans, 5 km, och får då inte ha tabeller eller mätredskap, utan alla bedömningar måste ske utan hjälpmedel. På normaldistansen, 8 km, är det tillåtet att ha med tabeller och relaskop. Dock är tiden en faktor i tävlingen, så det går inte att sätta mycket tid på mätningar utan för det mesta är det ögonmått som gäller. I allmänna klassen i vinterns tävling

gav tiden för skidåkning ungefär lika mycket poäng som för värdering, medan deltagarna i värderingsklassen har en väl tilltagen tid att ta sig runt banan och då görs noggrannare mätningar. Sommartid utförs motsvarande tävlingar med ett större tävlingskort och noggrannare mätningar görs. Efter värderingsdelen ska man dessutom ut på en orienteringsetapp och det sammanlagda resultatet räknas ihop. I värderingsklassen är det endast uppgiftsbanan som gäller. De svenskspråkiga i Österbotten representerar Österbottens skogsidrott (ÖSI) som sorterar under Finlands skogsidrottsförbund.

TEXT: Charlotta Frantz

FOTO: Mikael Eklund

ANNONS

SKOGEN LEVER VIDARE

Om du inte har någon som kommer att ta över ditt arbete, yngre släktled eller arvingar som är motiverade att vårda skogen, kan du donera din skogsegendom eller en del av den till stiftelsen Metsämiesten Säätiö. Donationen kan ske redan medan du lever eller därefter i form av ett skogstestamente. En donation medan du lever är enklast eftersom vi är lyhörda för dina önskemål om skogsvården och kan fortsätta arbetet tillsammans med din skogsvårdspartner. Du ser att dina mödor och din omsorg om skogen får kontinuitet.

Avkastningen från din skogsfastighet går oavkortad till ett ändamål i skogsbranschen som du väljer. Du avgör om det handlar om att berätta om skogsbranschen för barn, att främja skogskulturen eller att bedriva framtidsforskning.

Skogsvårdsföreningarna har donerat 10 000 euro att användas för marknadsföringen av Skogstestamentet, för att skogsägare ska ha möjlighet att parallellt med skogsskydd fundera på alternativet att done-

ra, som innebär att skogarna vårdas och avkastningen från dem används oavkortad till förmån för skogsbranschen.

Skogsbranschen gör samhället gott

Skogssektorn ger arbete och välfärd i hela Finland. Skogen är en förnybar råvara och en grund för både ekonomi och bildning. Med avkastningen från skogarna stöder stiftelsen i enlighet med stadgarna under allmännyttiga former både skogsbranschens framtid och framtiden för dem som arbetar i branschen.

Det är bra att diskutera Skogstestamentet innan du fattar beslut. Du kan diskutera alternativet med en skogsfackman som du har förtroende för eller med oss och därefter bestämma om vi ska gå vidare i saken.

Mer information Metsämiesten Säätiö, utvecklingschef Veikko Iittainen, tfn 040 631 4771, veikko.iittainen@mmsaatio.fi



STIFTELSEN METSÄMIESTEN SÄÄTIÖ

- en allmännyttig stiftelse som delar ut stipendier och understöd
- stiftelsens uppgift är att utveckla skogsbranschen och främja välbefinnandet hos dem som arbetar i branschen
- grundades år 1948 för att förvalta kapitalet efter nedläggningen av provianteringsbyrån Metsäyömailden Muonitustoimisto
- Mer information: www.mmsaatio.fi



Vilse i skogen

Charlotta Frantz

Jag gick ut i skogen med min son för en tid sedan. Vi gör det då och då, för att vi tycker om det. Själv tycker jag om det lugna strövandet, den friska luften, stillheten och tystnaden, kanske att plocka med mig något naturfynd hem. Sonen tycker om det för att vi kallar det en expedition, och vår mission är att undfly monster och förintä dem, och för att lyckas med det måste vi hitta en magisk kristall (kanske en isbit) eller ett vapen (lämplig pinne), och vi röjer vår väg genom djungeln med macheten (pinnen), bestiger Mount Everest (stenåsen i skogen bakom vårt hus), korsar strida floder där pirayorna svärmar (diket på åkern nedanför). Monstren lurar överallt, en trädstam kan i själva verket vara ett kamouflerat monster, och var det inte lysande röda ögon vi såg bakom den där granen? Allt blir vad man gör det till, och det är faktiskt riktigt spännande.

Nåväl, den här gången blev det faktiskt spännande på riktigt. Vi hade gått ganska långt längs den lilla skogsvägen, och tänkte kurva tillbaka genom terrängen. Den självsäkra expeditionsledaren (modern) tog ut riktningen – hitåt ska vi, följ mig! Och vi gick, genom sly och snårskog, besteg berg och stenbumlingar, banade väg genom riset. Och ingenstans skymtade vårt röda hus genom grenarna, borde det inte vara här, borde vi inte vara framme nu?

Och plötsligt såg all skog precis likadan ut, åt alla håll, och sonen frågade "mamma, vet du var vi är?" och jag sa "nja, jo, det gör jag väl", men han hörde tveksamheten.

"Men oroa dig inte", tillade jag, "för det är inte som att vi är i en oändlig ödemark någonstans i östra Fin-

land, vi är i skogen bakom vårt hus och förr eller senare kommer vi ut till en väg, eller till vattnet", och vi fortsatte att gå och gå och gå.

"Jag ska bara kolla Google maps, för säkerhets skull, fast det egentligen inte behövs", sa jag till slut, men ni vet hur det är med Google maps – när det inte finns vägar eller andra landmärken är man bara en punkt mitt ute i ingenstans, och man fattar aldrig åt vilket håll man ska. Och hur var det nu med allt det där man lärt sig någon gång, åt vilket väderstreck är egentligen myrstackarna, och granens grenar ska väl vara tätare på någon sida, men vilken? Vad är norr och vad är söder och vartåt ska vi egentligen?

Till sist tvingades jag erkänna att jag faktiskt inte visste riktigt var vi var, eller exakt åt vilket håll vi skulle gå för alla håll såg ju likadana ut, men i fjärran hörde vi motorljud så där, någonstans, fanns en väg i alla fall, och i brist på bättre alternativ tog vi riktning ditåt. Och återigen gick vi och gick och gick, och till slut

kom vi fram till bergssluttningen och kunde ta oss ner bland mossbelupna stenar och forcera den sista randen av sly, och vi kom ut på en åker åt ett helt annat håll än dit vi skulle, någon kilometer hemifrån.

"Ska vi gå genom skogen hem också?" frågade jag, som den expeditionsledare jag trots allt var.

"Nej", sa sonen. "Vi går längs vägen."

Och det gjorde vi och kom så småningom hem, och vi förväntade oss att mottas som kungligheter, som förlorade söner som återvänt hem och om vilkas överlevnad hoppet nästan varit ute, men ingen höjde ett ögonbryn eller var det minsta intresserad av vår strapatsrika färd.

"Det gick ju bra" sa jag till sonen med återvunnen självsäkerhet. "Det kan vi väl göra om?"

"Kanske", sa han. "Men inte på länge."





Sammanställning
av de nya rekomen-
dationerna för skogsvård
finns på denna adress;
metsanhoidonsuosituksset.
fi/sv//klimatsmart-
skogsvard

Nya rekommendationer

hjälper skogsägarna att göra mer klimatsmarta beslut

TEXT Anders Hjortman FOTO Maria Lillås/Kustmedia

Klimatsmart skogsvård handlar att nyttja skogen för att bromsa upp klimatförändringen och för att anpassa skogsbruket till ett klimat i förändring. De nya rekommendationerna för skogsvård hjälper skogsägarna och dem som erbjuder skogstjänster att fatta beslut som grundar sig på bästa tillgängliga kunskap. Rekommendationerna har publicerats på både svenska och finska.

I rekommendationerna för skogsvård ingår nu de allra senaste forskningsrönen om klimataspekterna i skogsvården: hur klimatet påverkar skogarnas tillstånd och tillväxt och vilka risker vi kan räkna med i framtiden. Råden är praktiskt inriktade och gör det lättare att fatta långsiktiga beslut gällande skogsvården.

Olika strategier för att bromsa klimatförändringen

Torvmarksskogarna står i en nyckelposition i det klimatsmarta skogs-

bruket. Huvuddelen av kolförrådet i dem finns i marken, och det är viktigt att reglera av utsläppen både i atmosfären och i vattendragen. På en del objekt kan kontinuerlig beståndsvård utgöra en lösning, både med tanke på klimatet och vattenvården.

Skogarnas roll som kolsänka och kolförråd kan stärkas på olika sätt

Ett nytt sätt att öka kolförrådet i ett bestånd är att förlänga omloppstiden genom att skjuta upp avverkningar på objekt där det detta är möjligt. Kolförrådet på outnyttjad mark kan likaså fås att öka genom att beskoga marken.

Ett av de bästa sätten att anpassa skogen till klimatförändringen är att se till att där växer flera olika trädslag. I granbestånd kan till exempel ett inslag av vårbjörk och tall göra det lättare för granen att klara av torra perioder.

Fyra åtgärder för en välmående skog i ett föränderligt klimat

1 Förutse, följ upp och bygg beredskap. Använd skogsdata för att ta reda på hurdana ståndorter du har i din skog. Välj vilka trädslag som lämpar sig för de här ståndorterna.

2 Gynna blandskogar. Odlagran tillsammans med björk eller tall. Kontrollera planttätheten och utnyttja naturligt plantuppslag för att uppnå målsatt täthet. Undvik att plantera gran på platser som är utsatta för torka.

3 Se till att plantorna växer bra. Utför markberedningen så fort som möjligt efter förnyelseavverkningen. Använd förädlat frö eller plantor vid skogsodling. Utför slyröjningen enligt rekommendationerna.

4 Sprid riskerna. Förvalta din skogsegendom som en helhet. Satsa på mångsidighet, både när det gäller metoder, trädslag och skogens struktur.

KRYSSA MED SkogsÄgaren

Namn: _____

Adress: _____

Telefonnummer: _____ E-post: _____

Lös Skogsvårdsföreningens kryss, gjort av Jan H. Eriksson. Bland alla som lämnat in den rätta lösningen senast den 31.7.2023, dras en vinnare. Skicka ifyllt kryss till: Skogsvårdsföreningen, PB 186, 65101 VASA.

Vinnare i 1/2023 blev Kaj Känsälä i Nedervetil. Gratulationer till dig, vinsten har levererats med posten. Krysslösningen finns på hemsidan: www.svf.fi

												CHANSON-SJUNGAN-DE JACQUES LJUSTÄRA	LJUSTÄRA		FÖR FIN FANER KONTARNA	HAR INTE DUSCHAT PÅ LÄNGE	UTMÄTTA DOSEN	
											↓							
										HON BINDER FAST DEM I SVANSEN								
										ÅTERSTÄLLA								↳
						REMMEN SOM BRÄNNER	CHARMA			DET ÄR PÅ LATIN								
						JE	↓	LITEN FORD LASTBIL		SPANSK FLOD STRAVINSKIJ, MUSIKER								
FAR OMKRING PÅ FÄLT OCH ÅKRAR	HÖGA FÖR DEN SOM ÅKER LÅNGT	EFVA MED SMYCKEN		DET FÖR FOROR GAPIG SJÖFÅGEL	MESEN	UNDERLAG FÖR PRODUKTION	BASKISK ORGAN.	GLASSKÄPET, KAN VARA EN MONTER FÖR UTSTÄLLDA FÖREMÅL		CREDO								
								BEGEISTRÄDE		JAGAT			SANA SÄTTER MAN UPP PÅ VÄGGEN					
ÄLDRE FASADSKIVOR								ÅSKÅDNINGEN KAN MAN GÅ UPP I				AVA, AKTRIS						
EV. AV GUBB-MODELL								PANTOMIM KINNUNEN, SÅNGERSKA	↔	HERRE				HÄSTHÅR				
KÄRNTRUPPEN					↳		ÄR INDIAN PALE ALE					FISKÄGG IST.F. NN, JOHN ...						
TYSK KANALSTAD VITRINEN				DISTRIBUERAR	DRIVIT RÖDA ROTSAKER					LÄTA SOM TYROLARE	GLACIÄRER	DE REN-SAS BORT						
							LÄKEGUDINNA AP-FRUKT?							DESSA ORGAN KAN MAN HA PÅ NÄN				
STEN GREN				KNÖL I LEDEN PRAKTRUM										SKAPA EKIPERA				
MEST BEFOLKAT I KANADA		KONVENTIONEN STÖRRE BÅRDON					KONJAKSBETECKN.	↳					KLÄDKORT	ÄR DJUP I NATUREN				
								EN I RYGGRADEN HETER ATLAS		STORT KÄRL			SES MED EGO	AVKOPPLING				
VAN GOGH STAD								HAR DIETISTEN KOLL PÅ			GOTT FÖR SARV BARNMAT							
FÖR RESERVBRÄNSLE SOVRAR				↓	KURVIG STIL YTTTRADE										FY OCH USCH ÄR SKULD			
								TIDSRYMD			OFTEDAL		MAN MED STORT STEG					
BEGÄR							SKÄRNER		↳						DE LYSER MAN GENOM			

Konstruktion/foto: Jan H. Eriksson



Din nya skog växer redan hos oss.

Mellanå Plant
 Kristinestad • Dagsmark • (06) 229 2211
www.mellanaplant.fi

FÖRSÄLJNING OCH SERVICE

STIHL | **TIGA** **VIKING** **Antares** **AKU** släpvagnar

Magnesiumram, lång serviceintervall, utmärkt vibrationsdämpning och acceleration gör dessa STIHL C-M till drömsågar!

MSA 120 C-BQ
 Batteridriven såg **329€**
 • Brukstid ca 35 min (AK20) inkl. batteri och laddare

MSA 140 C-BQ
 Batteridriven såg **390€**
 • Brukstid ca 45 min (AK30) inkl. batteri och laddare

STIHL FS240 C-E
 Röjsåg **699€**
 Priset inkl. moms 24%

Stihl MS 241 C-M
 • Volym 42,6 cm³
 • 2,3 kW/3,1 hk
 • 4,5 kg **670€**

Stihl MS 261 C-M
 • Volym 50 cm³
 • 3,0 kW
 • 4,9 kg **790€**

M-TRONIC styrsystem
 - ingen shake och inga justeringar

Service av lantbruks- och entreprenadmaskiner, reservdelar, tillbehör, oljor m.m.

Auktoriserad Valtra, Fendt, Sampo, Rosenlew, Huddig och Lännen-service

VALTRA **SAMPO ROSENLAW** **FENDT** **HUDDIG** **Lännen**

MASKINSERVICE • KONEHUOLTO
MARANDER

Cirkelvägen 15, 65100 Vasa • Tel. 318 2950, 0500-364 688
www.marander.fi • e-post: marander@maskin.netikka.fi

Skogskranar och vedmaskiner från oss!

Även begagnade i lager.

Malax Thomas Backman • Tel. 0400 230 975
 Vörå Tommy Antill • Tel. 044 346 9521




Ab K-Lantbrukscentralen Vörå Oy
 Vörå Larvvägen 53 • Tel. 06 384 3400
 må-fr 7-18, lö 8-14
 Övermalax Malaxvägen 525 • Tel. 0400 230 975
 må-fr 8.30-17

Lantmännen Agro

Ab Agro-Ytmek Oy

MÖRE SKOGSPROGRAM

Flerfaldigt prisbelönt på internationella mässor



MÖRE SKOGSVAGN + KRAN 6570
 Ett parti med kran 6.6 m + vagn 9 ton

ERGO-Digi Skick elbord

Tel. 0500 294 158 • henrik@agroytmek.fi • www.agroytmek.fi

When work becomes fun
 Small, simple, affordable, yet sophisticated and powerful...



Klabbmaskiner RCA 330 FUN

Lunningsvinschar

Skogsvagnar GAP & Skogskranar DOT

Oy VÖRÅ MASKIN o. TRAKTOR Ab
 Rejpeltvägen 1, 66600 Vörå
 T: +358 (0)6 384 4612
 M: +358 (0)50 527 6588

TAJFUN