



SkogsÄgaren

Skogsvårdsföreningen Österbotten rf:s medlemstidning 1/2023

”Det är intressant att se när skogen växer”

Möt skogsägare Andreas Norrbutts

**Skogsdeklaration
för 2022**

sida 14

**Entreprenör
Jimmy Blomqvist**

sida 18

**Vägadministration
– bevaka dina intressen**

sida 24

4

Virkeshandeln

7

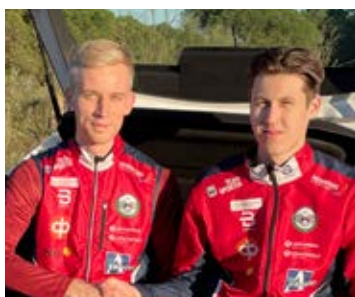
Nya i personalen

Philip Wissander och Mikael Häggdahl

8

Hälsningar från

Brahepojarna



10

Verksamhetsöversikt 2022



22

Fastighetsgränser

– ett ansvar för markägare

30

Skogsglantan

Skogsvårdsföreningens kvinnliga nätverk

VANLIGT GROGG-MATT		BEHANDLA			
ÄR VILL-RÄDIS ARBESON			SPÅSTAD ÖBOTTEN		24
		KÄCKE TON I SKALAN			
RETA OCH ÖBOTTEN		TBAFENK?			

31

Kryssa med SkogsÄgaren

Vem är personen på bilden?



Ett nytt inslag i SkogsÄgaren är att ni läsare ges möjlighet att skicka in foton, till exempel bilder från skogsarbete förr i tiden. Eller från nutiden.

Det här fotografiet är taget av Jan-Erik Kjellman år 1966. En pausbild från när en yta planteras. Platsen är Norrfjärdsvägen i Västerhankmo, Korsholm. Igenkända personer på bilden är från vänster Göte Öman, Elli Kjellman, Ralf Nylund, Gunvor Bäck, Ingeborg (Knipström) Höst och Margit Nyman.

Okänd är mannen som ligger längst fram i bild. Känner någon igen mannen närmast kameran?

Kontakta i så fall skogsvårdsföreningens kontor eller skicka till charlotta.frantz@svf.fi. Till henne kan ni också skicka in bidrag till kommande nummer. Tack på förhand. Och visst – härlig bild!

Skogsvårdsföreningen är skogsägarnas egna förening i Österbotten. Hos oss behandlas alla skogsägare jämlikt. Du som medlem kan alltid be om råd i anknytning till din skog, det må sedan gälla virkeshandel, skogsvård, skogsbeskattnig, fastighetsförmedling eller naturskydd. Vi arbetar nära dig och sysselsätter lokalt, våra skogsfackmän, skogsarbetare och lokala entreprenörer känner väl till ditt område.

SKOGARNA I ÖSTERBOTTEN

- Skogsmark 503 000 ha
- Tvinmark 21 000 ha
- Impediment el. mots. 29 000 ha
- Vägar och infra 4 000 ha

Virkesbestånd

Totalvolym	73 milj. m ³
I medeltal på skogsmark	143 m ³ /ha
Medeltillväxt per hektar	6,9 m ³ /ha/år
Medeltillväxt	3,42 milj.m ³ /år
Föreslaget avverkningsuttag	2,15 milj.m ³ /år

www.skogsvardsforeningen.fi

Skogsägarna



UTGIVARE:
Skogsvårdsföreningen Österbotten

REDAKTIONSRÅD:
Dan Kullman, Jan Slotte, Anders Hjortman, John Berg, Charlotta Frantz och Lisbeth Bäck

OMBRYTNING:
Maria Lillås/Kustmedia

TRYCKERI:
GRANO 2023

UPPLAGA: 9500 ex.

PÄRMFOTO:
Lisbeth Bäck/Kustmedia

MEDLEMSTIDNING 1/2023

DISTRIBUTION:
Till medlemmarna i Skogsvårdsföreningen Österbotten



Skogen är en fantastisk arbetsplats!

Kenneth Påhls | styrelsens ordförande

Under flera års tid har vi sett en klar minskning i utexaminerade svenskspråkiga skogsfackmän från yrkeshögskolorna. Detta trots att möjligheterna att hitta jobb är mycket bra och kommer att vara så under en överskådlig framtid. De stora årgångarna skogsexperter som nu, och inom några år, går i pension lämnar rum för nya experter. Men finns de?

Både skogsvårdsföreningarna och skogsindustri-företagen har stora behov av nya människor i sina led. Vi ser redan nu att studerande inte hinner göra sina utbildningar färdiga innan de slussas ut i arbetslivet. Det är ingen idealisk situation att hamna ut för både studier och arbete samtidigt. Troligen är det studierna som får dra det kortare strået, trots att nog arbetsgivarna strävar till att ge rum för slutförande av studierna.

Man kan fråga hur vi hamnat i denna situation. Varför drar inte skogsutbildningarna till sig mera sökande? Branschen är idag fylld av High-tech som borde intressera. Om man dessutom lägger till att mycket av jobbet sker ute i naturen, borde det finnas förutsättningar för en lockande yrkesbana. Visst är konkurrensen om ungdomarnas intresse hård idag, men få yrken har en så bra kombination av modern teknologi och fri rörlighet bland människor, dessutom ute i naturen. Eller misslyckas vi redan från barnsben med att skapa intresse för skogen?

Själv har jag minnen från kanske sex, sju års ålder då jag var med pappa i skogen. Kan ännu minnas hur vibrationerna kändes i trädstammen jag satt på, då pappa kvistade med Raketen. Kanske inte så bra plats för en liten grabb, men där föddes intresset för skogsbruket. Att jag sedan också fick följa med till skogs då föreningens dåvarande skogsbrukstekniker bandade skiften och stämp-lade gallringar, bidrog nog till att jag lärde mig en

del grundfärdigheter tidigt. Skogsplanteringen hörde ju också till de första förtjänstmöjligheterna för landsbygdsungdomen då. Kanske inte drömsysslan i unga år, men som nu i högre ålder nästan kan fungera rent av som avkoppling. En tidig inläring av skogens betydelse och möjligheter är nog inkörningsporten för senare studier.

Det är säkert mycket som påverkar yrkesvalet. Det kan vara studieortens placering, kamraters val av yrkesbana och idag också vilken image ett yrke har. De senaste årens vinklade bild av skogsbruk har säkert också inverkan. En handfull nya skogsbruksingenjörer per år räcker inte till för att tillgodose det behov av arbetskraft som finns.

Trots allt har Skogsvårdsföreningen Österbotten lyckats hitta kunniga och duktiga medarbetare hittills. Vi har alla vankanser tillsatta och har en, som jag ser det, mycket bra arbetsgemenskap. Vill också tolka det som att skogsvårdsföreningen är en attraktiv arbetsgivare. Vi ska nu var och en av oss som är verk-samma i skogen bidra till att skapa intresse och bädda för nya kunniga ingenjörer, maskinförare och skogsarbetare. Jobb finns och kommer aldrig att ta slut.



Den stora virkesanvändningen möjliggör gallringar

TEXT Kalle Karttunen, Forskningschef MTK ry

Virkesmarknaden för det påbörjade året ser mycket bra ut. Det finns efterfråga på virke då de nya investeringarna ökat virkesanvändningen. Industrin beräknas använda nästan 70 miljoner kubikmeter virke detta år. Eftersom importen av virke har kollapsat riktas efterfrågan främst till den inhemska marknaden. Skogarnas genomsnittliga tillväxt i Finland ligger fortfarande på över 100 miljoner kubikmeter, så det är möjligt att öka virkesanvändningen även för tillväxtens del. I det

rådande marknadsläget är efterfrågan på gallringar speciellt stort.

Hållbart skogsbruk

Då efterfrågan växer ökar även betydelsen av avtalsvillkoren och konkurrensutsättning. I avtalen för virkesaffärer bör gallringar utföras enligt rekommendationerna för skogsvård. På det viset tryggas skogarnas tillstånd, trädens tillväxt och skogsbrukets lönsamhet. I det långa loppet bör man fästa alltmer uppmärksamhet på att skogarna används hållbart.

Virkesdrivningens problem vid förstagallringar har på sistone fått stor uppmärksamhet. Skogen har lämnats för gles i förhållande till rekommendationerna för skogsvård. För skogsägaren innebär detta minskade framtida inkomster eftersom det för glesa beståndets tillväxt är mindre. Detta påverkar negativt även beståndets funktion som kolsänka. Rekommendationerna för skogsvård ger direktiv för hur ekonomiskogar rekommenderas skötas. Observationerna om den bristande kvaliteten på skogsvården

VIRKESPRISER

Medelpriserna per avverknings sätt, 12/2022. I statistiken ingår den virkesmängd som skogsindustrin och de större privata sågarna köpt från privata skogarna. Källa: Luke

Prisområdena i skogsforskningsinstitutets statistik



I-GALLRING, rotpriser (12/2022), €/m³

Område	TIMMER			MASSAVED		
	Tall	Gran	Björk	Tall	Gran	Björk
Södra Österbotten	-	-	-	16,26	15,92	14,94
Mellersta Finland	-	-	-	17,03	17,18	17,06
Hela landet	44,50	44,63	35,92	16,26	16,32	16,34

GALLRING, rotpriser (12/2022), €/m³

Område	TIMMER			MASSAVED		
	Tall	Gran	Björk	Tall	Gran	Björk
Södra Österbotten	57,11	57,62	37,01	21,40	21,38	21,47
Mellersta Finland	65,33	65,44	42,42	22,94	23,21	23,50
Hela landet	61,21	62,93	44,86	21,71	22,25	21,86

FÖRNYELSE, rotpriser (12/2022), €/m³

Område	TIMMER			MASSAVED			SMÅSTOCK	
	Tall	Gran	Björk	Tall	Gran	Björk	Tall	Gran
Södra Österbotten	70,92	72,03	39,89	24,17	24,79	23,93	31,68	31,98
Mellersta Finland	72,03	75,03	48,97	23,59	25,47	24,74	30,36	32,73
Hela landet	70,96	74,01	51,36	23,57	24,84	23,90	31,26	32,29

LEVERANSPRISER (12/2022), €/m³

Område	TIMMER			MASSAVED			SMÅSTOCK	
	Tall	Gran	Björk	Tall	Gran	Björk	Tall	Gran
Södra Österbotten	70,02	68,89	-	40,30	39,57	40,76	41,41	42,99
Mellersta Finland	73,47	74,03	52,43	41,88	40,64	42,30	46,30	46,56
Hela landet	71,78	79,96	62,10	40,23	42,04	41,92	45,55	46,30

(-) innebär att ingen statistik finns tillgänglig på grund av en för liten såld mängd

sporrar även skogsvårdsföreningen till att jobba för att kvaliteten på arbete skall bli allt bättre.

Gallringar möjliga

Enligt prognoser kommer användningen av inhemskt virke att öka markant det kommande året. Prognoserna tyder på att industrins användning av virke detta år kommer att öka till nästan 70 miljoner kubikmeter. Dessutom förutspår LUKE att importen av virke minskar till cirka 2,5 miljoner kubikmeter, en ökning i avverkningsmängderna i Finland är alltså central för att industrin skall ha tillräckligt med virke. Den totala importen av virke har varit cirka 12 miljoner kubikmeter, varav Ryssland stått för ungefär nio miljoner kubikmeter. Dessa nio miljoner är nu helt borta.

Virkeshandeln blev livligare i slutet av året och nådde nästan föregående årets nivå. Virkeshandeln förväntas vara god även detta år och det finns efterfrågan speciellt på gallringsvirke. Betalförmågan och viljan börjar sakta syns i priset på massa och energived, detta sporrar för sin del skogsägare till att göra virkesaffärer. Denna vin-

ter har börjat lovande med beaktan på drivningsförhållanden, en förutsättning för vintergallringar. Det har funnits efterfrågan även på förstagallringar. Förstagallringen är viktig för skogens kommande tillväxt och för skogens ekonomiska lönsamhet, därför är det viktigt att den görs med tanke på vad som är bäst för skogsägaren. Problemet, med för stora uttag vid förstagallringar, som fått publicitet måste utredas och ändra på branschens tillvägagångssätt.

Bäst för skogsägaren

Skogsvårdsföreningarna står på skogsägarens sida i virkesaffärer. Med granskning av drivningskvaliteten säkerställer vi att avverkningsmetoden blivit gjord enligt rådande gallringsmallar och avtalets villkor.

Ifall det uppdragas fall som går emot rekommendationerna för god skogsvård bör man gripa tag i dessa fall, oberoende om det är föreningens egen drivningstjänst som utfört avverkningsmetoden eller om föreningen genom avtal övervakat en avverkning gjord av någon annan aktör.

SVF ÖSTERBOTTENS

EXPERTTJÄNSTER

Uppgörande av skogsbruksplan

- kartor, virkesvolym, tillväxtberäkning
- avverkningsmöjligheter
- åtgärdsförslag prioriterade
- inkomster och kostnader

Värderingar

- värdering av skogsfastigheter
- skadevärderingar
- intyg och utlåtanden

Fastighetsförmedling, Ab Skogsfastigheter AFM

- förmedling av skogsfastigheter
- generationsväxlingsfrågor
- uppgörande av överlåtelsehandlingar
 - köpebrev
 - gåvobrev
 - arvskiten
 - skiftesavtal

Skogsbeskattning

- skogsskattedeklaration
- mervärdesskattedeklaration
- skattefrågor anknuten till virkeshandel

Rådgivning och utbildning

- kurser och skolningar
- personlig rådgivning

SKOGSVÅRDSTJÄNSTER

Skogsförnyelse

- planering, förverkligande, övervakning av skogsvård
- förhandsröjning och markberedning
- val, anskaffning av odlingsmaterial
- sådd och plantering
- efterarbete

Vård av plant- och ungskog

- planering, förverkligande och övervakning
- ansökan om statsstöd

Vägar och diken

- planering, förverkligande av projekt
- ansökan om statsstöd
- väglagstjänster

Gödsling

- planering och förverkligande
- ansökan om statsstöd

VIRKESHANDELSTJÄNSTER

Drivningstjänst

- planering, övervakning och förverkligande av avverkningsuppdrag med egna resurser

Virkesförsäljningsplan

- utredning av avverkningsmöjligheter
- avgränsning i terrängen
- beaktande av mångfald, livsmiljöer
- uppgörande av virkesförsäljningsplan
- information om marknadsläget
- uppgörande av anmälan om användning av skog
- uppskattning av kostnader för förhandsröjning och förnyelse

Bistånd vid virkeshandel

- offertbegäran
- jämförelse av offerter med beaktande av apteringsdata
- uppdaterad prisuppföljning

Virkesaffär med fullmakt

- underteckna avverkningsavtal
- övervakning av drivningen, mätningen
- rapport över granskningen
- godkännande av mätintyg

DELTA OCH VINN

Vinnare i SkogsÄgaren 4-2022 blev Jan-Anders With i Purmo.

Vad var mest intressant att läsa i detta nummer?

Tips till nästa nummer av Skogsägaren?

Fråga oss?

Jag vill bli kontaktad av SVF

Namn

Adress

Tel

Portot
är betalt

SkogsÄgaren

Skogsvårdsföreningen

Österbotten rf

Avtalskod 5018366

Info 65100

00003 Svareförsändelse

Skogsvårdsföreningens

Drivningsverksamhet

TEXT OCH FOTO Dan Kullman

Trots att föret varierar är det full fart i skogen. Vi har en livlig drivningsverksamhet på gång under de närmaste vinterveckorna. Efterfrågan på Skogsvårdsföreningens drivningstjänster har varit god och nu gör vi vårt bästa för att hinna med så många vinterstämplingar som möjligt.

På norra teamets område har vi sex drivningskedjor i gång just nu. Där fokuserar man på vintergallringar och kvarvarande dikesobjekt. Föret har varit relativt bra ända sedan i mitten av december.

På mellersta teamets område, i Vasatrakten, har vi en hel del ett och två år gamla objekt som vi gallrar och fixar. Eftersom vi för ett par år sedan var sysselsatta med stormfällningar blev vi tvungna att skjuta upp andra inplanerade gallringar. Hoppas vintern håller i sig så att vi får dem utförda i år i stället. Vi har också dikeslinjer att avverka. Totalt har vi åtta drivningskedjor i gång på mellersta teamets område.

På södra teamets område har vi sex olika drivningskedjor i gång. Fokus ligger på vintergallringar, främst Kemeraobjekt, och i viss mån på dikeslinjer. I skrivande stund, i slutet av januari, väntar man ännu på att det bästa vinterföret ska infinna sig. Det har varit för blött på torvmarkerna här ännu.

Drivningsavtal – virkesaffärer

Skogsvårdsföreningen har olika avtalsmodeller som uppgörs mellan skogsägaren och skogsvårdsföreningen gällande drivningstjänster. Den första är en rotaffär där man på förhand kommer överens om

sortiment och pris. Den andra avtalsmodellen går ut på att skogsägaren får leveranspris per sortiment med ett avdrag för drivningskostnaderna. Denna avtalsmodell används exempelvis då en skogsägare vill maximera skogsavdraget. Skogsägarna kan i den egna skogsdeklarationen göra ett skogsavdrag för de kostnader de har haft för anskaffningen av nya skogsskiften. En tredje modell innefattar en stamprissättning av virket. Vid denna modell fastställs ett pris på virkesstammarna trädslagsvis och inte sortimentsvis.

Kvalitet på utförda gallringar

Varje sommar utför vi granskningar av drivningskvaliteten på utvalda objekt som vi gallrat under säsongen. Vi väljer ut objekt av olika karaktär och som är utförda under olika tider på året för att få in data från ett brett spektrum av objekt. Vi kontrollerar mätbara data såsom uttag, kvarvarande grundytta, stamskador och spårbildning. Vårt mål är välskötta bestånd med få skador;



Många första gallringar utförs i ett för sent utvecklingskede. Skogsägare - var aktiva och tipsa oss så gör vi så gott vi kan med att sköta om våra Österbottniska skogar.

bestånd som kan växa vidare och ge en god avkastning i framtiden.

Säkert har många av er skogsägare tagit del av det granskningsresultat som skogscentralen alarmerade om i början av vintern. Skogscentralens granskningar visade att gallringskvaliteten har sjunkit främst i första gallringar. Uttaget har överlag varit för kraftigt. Dessutom har många första gallringar utförts i ett för sent utvecklingskede. Det här är något vi inom skogsvårdsföreningen försöker råda bot på. Men vi känner inte till alla akuta första gallringar som finns, därför vill jag uppmana er skogsägare att vara aktiva och tipsa oss så gör vi så gott vi kan med att sköta om våra Österbottniska skogar.

Nya i personalen – Välkomna!

TEXT OCH FOTO Lisbeth Bäck/Kustmedia

Skogsvårdsinstruktör Philip Wissander

Från och med årsskiftet 2022–2023 är Philip Wissander anställd hos Skogsvårdsföreningen Österbotten. Han är den som kommer att ta över efter Kjell Huldén som blir pensionerad i vår. Philip ingår i södra teamet och kommer att ha sitt arbetsbord vid områdeskontoret i Närpes. Ansvarsområde är Yttermark östra, Böle, Finby, Bäckby och Kaskö.

Wissander är född och uppvuxen i Kristinestad, där han tillsammans med familjen också är bosatt. År 2010 utexaminerades han som skogsbruksingenjör. UPM blev hans arbetsgivare och han har haft delar av svenska Österbotten som arbetsfält. De senaste åren har han varit stationerad i Närpes.

– Jo, till viss del känner jag området,

skogarna och har tidigare samarbetat med skogsvårdsföreningen, säger han.

– Så här i början är det mycket att sätta sig in i och inskolning i nya dataprogram, fyller han i.

– Jag ser framemot fältarbete, att rådgöra med och hjälpa föreningens medlemmar. Det mesta som vi skogsbruksinstruktörer gör går ju via skogsägaren.

Under gymnasietiden beslöt sig Philip för ett yrke inom skogsbranschen.

– Jag tycker om natur, skog, jakt och fiske.

Nu går det mesta av tiden vid sidan av arbetet att vara tillsammans med familjen, Jenny och de tre barnen.

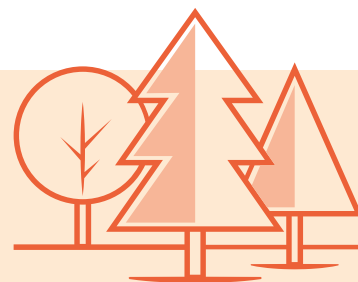
– Det är mycket fotboll och scouting och jumpakurser, nämner han som exempel.



– I den här branschen har man mycket kundkontakt och det tycker jag om, säger Philip Wissander.

VÄLKOMMEN TILL SKOGSVÅRDSFÖRENINGENS OMRÅDESKONTOR I KORSNÄS • fredag 31.3.2023 kl 10-14

Det blir kaffe och tårta tillsammans med avgående Johan Nynäs. På plats är förstas också hans efterträdare Mikael Häggdahl.



Skogsvårdsinstruktör Mikael Häggdahl

Då Johan Nynäs avgår med pension den 1 april 2023 är det Mikael Häggdahl som axlar hans ansvar och ansvarsområde. Mikael tillträder den 13.2.2023 och har chans att arbeta med Johan en tid. Mikael är hemma från Molpe i Korsnäs.

Han är skogsbrukstekniker till utbildningen.

– Jag ser fram emot jobbet och de möjligheter och utmaningar uppgifterna för med sig.

Häggdahl har varit företagare och drivit pälsfarm. Han har också varit ordförande i den österbottniska branschorganisationen och kommit i kontakt med mycket folk inom det förtroendeupdraget.

Som bäst avvecklar han den egna produktionen.

Han är skogsägare och självverksam i den mån tiden medger och behov finns.

– Då är det fråga om röjsågs- och motorsågsarbete.

– Över tid har jag själv vänt mig till skogsvårdsföreningen i olika skogliga frågor. Nu ska det bli intressant att sitta på andra sidan bordet och att få skapa skogsägarnas förtroende, säger han.

Hans område blir Korsnäs, Träskböle och Töjby.

I storfamiljen finns fem barn, av vilka flera är vuxna. Fritiden tillägnas dem, fiske, jakt och Frivilliga Sjöräddningen i Molpe.



– Hunden Cindra är ett trevligt sällskap, hela tiden förstås – men speciellt under fågeljakten, säger Mikael.

SKOGSVÅRDS- FÖRENINGENS AMBASSADÖRER 2023



Otto Gripenberg



Kasper Bergström



Emil Jansson



Valter Joensuu

Hälsningar från Brahepojarna

VALTER OCH OTTO

Valter Joensuu och Otto Gripenberg befinner sig i skrivande stund på sydligare breddgrader, närmare bestämt i Barbate som ligger på Atlantkusten i sydvästra Spanien. Här är de mitt inne i ett träningsläger på tio dagar tillsammans med ett par orienteringsvänner. Målet med lägret är tydligt: att få springa på barmark i behagligt klimat och orientera i tidigare obekant terräng. Träningsprogrammet är intensivt och består av två orienteringspass per dag. Intensiteten varierar så att varannan dag är hård och varannan lugn. Terrängen i området består av

ett sammanhängande orört naturområde som domineras av barrträd och sandigt botten. Trots ett relativt inskränkt område är terrängen mycket omväxlande och präglas av både snabba partier där sikten och löpbarheten är god samt långsammare partier där undervegetationen i princip är ogenomtränglig. Överlag är terrängen betydligt mindre fysiskt belastande än den finländska, vilket möjliggör bibehållande av en högre träningsvolym. Terrängen här bjuder på andra typer av tekniska utmaningar där orientering med hjälp av höjdkurvor och noggrant kompassarbete är A och O

för att lyckas. Trots skillnaderna är det ändå samma grundprinciper som gäller: att så snabbt som möjligt ta sig från start till mål med hjälp av karta och kompass.

Efter lägret väntar tre veckor av träning på hemmaplan innan det bär av till Spanien på nytt den här gången till Medelhavskusten, tillsammans med Finlands Svenska Orienteringsförbunds träningsgrupper.

Emil

”De senaste veckorna har inte varit produktiva för min del. Jag låg fyra dagar med feber under mellandagarna och sedan låg förkylningen i yt-

terligare en vecka. När jag väl blev frisk hann jag bara träna ett par dagar innan jag sträckte mig ordentligt i ett knä när jag var och ”lekte med snöskotern”. Knä går fortfarande inte riktigt att löpa med men det blir bättre. Så länge har jag fått träna alternativt i form av skidning och vattenlöpning främst.

Förutom att få knä i skick och börja löpträna igen så ser jag fram emot att resa till Spanien, med förutom Brahepojarna också FSO:s gäng i slutet av februari. Där får vi förhoppningsvis en boost med många kvalitativa orienteringsträningar.

Kasper

”Jag tränar på som vanligt nu igen efter att ha haft lite feber under julen, ganska länge efter febern hade jag ännu en halvdålig känsla i kroppen, med hög puls och generellt bara dålig känsla, men det gick över. Men nu har allt har flutit på bra senaste veckorna, med en hel del träning i olika former. För tillfället tränar jag mest genom att skida och löpa, men också en hel del styrka och spinning. Tyvärr har det inte blivit några orienteringsträningar på den senaste tiden, då det är lite motbjudande att vara ute i skogen och springa i djup snö. De närmsta veckorna är det nog bara mera träning som gäller, och efter det så bär det i väg till Spanien på ett tio dagars läger med resten av Brahepojarna och FSO-gänget.



Otto och Valter hälsar från Spanien.

ÅRETS MEDLEMSFAKTURA 2023

Nu i dagarna får ni eller så har ni redan fått årets medlemsfaktura på posten.



Behöver ni kontakta oss om ändringar så hoppas vi att ni i första hand gör det via epost: members@svf.fi

I bilagan finns det också en blankett med portot färdigt betalt, fyll i och posta.

Ringa kan man mellan 9.30 – 15.00 på nummer 010 581 8410

För att detta skall gå så smidigt till som möjligt bör ni ha medlemsnumret tillgängligt vid kontakten som finns på inbetalningsfakturan.

Förfallodag för medlemsavgiften infaller 27.2.2023.

MEDLEMSAVGIFTER 2023

Under 10 hektar	52€
10,1 – 20 ha	70€
20,1 – 30 ha	90€
30,1 – 40 ha	120€
40,1 – 50 ha	150€
50,1 – 100 ha	170€
Över 100 ha	190€
Understöddande medlem	52€

FRÅGA OSS

Har du någon skogsrelaterad fråga du vill ha svar på? Frågan kan röra skogsbruk, skogsvård, skogsvägar, fastighetsöverlåtelse eller något annat inom ramen för vår verksamhet.

Skicka din fråga till oss, ett urval kommer att besvaras och publiceras i tidningen. Skicka din fråga som meddelande på Facebook eller via post med talongen i "Delta och vinn".

NYTT FORMAT PÅ TIDNINGEN

Tidningen SkogsÄgaren har utkommit sedan år 2003 och är skogsvårdsföreningens egen informationskanal till medlemmarna. Den utkommer på svenska fyra gånger per år så ges en finskspråkig version ut två gånger per år, som sänds till medlemmar med finska som modersmål. Tidningens upplaga är 9500 exemplar.

I enlighet med rekommendationer och ny grafisk profil från MHYP förnyas nu formatet på tidningen. Flertalet andra syster/bröderföreningar har övergått till A4-format. Det här är första numret med det nya formatet.

Välkommen till förnyade SkogsÄgaren!

Bra i skogen

Svf.fi

Skogsvårdsföreningens medlemsförmåner

1. Egen skogsvårdsinstruktör.
2. Skogstjänster till medlemspris.
3. På skogsägarens sida.
4. SLC:s medlemsförmåner för skogsägare.
5. Lokaltapiola försäkringsförmån.
6. PEFC skogscertifiering.
7. EgenSkog nätverkstjänst.



www.mhy.fi/sv/osterbotten/medlemsformaner

Skogsvårdsföreningen Österbotten, Företagaregatan 13, 65380 VASA

010 581 8400 • info@svf.fi • www.svf.fi

Ett exceptionellt år

TEXT Verksamhetsledare Jan Slotte | FOTO Lisbeth Bäck/Kustmedia

Både verksamhetsmässigt och ekonomiskt har skogsårdsföreningen ett bra år bakom sig. Enligt de preliminära siffrorna för fjolåret uppgick omsättningen till cirka 20 miljoner euro och rörelseresultatet efter skatt för hela koncernen till strax under 650 000 euro. Resultatet är lite av engångsnatur i och med att efterfrågan på energived, och därmed också priset, steg till följd av prisutvecklingen på el. Det goda ekonomiska resultatet ger en bra grund att vidareutveckla skogsårdsföreningens verksamhet för våra medlemmars bästa samt för att möta en alltmer oförutsägbar verksamhetsomgivning.

Hoppas på mera stabilt världsläge

Ukrainakriget bidrog med kraftigt ökade kostnader under våren samtidigt som virkesefterfrågan vände från att ha varit timmerbetonat till klenvirkebetoning. Också prisbildningen ändras i samma riktning. För att hålla hjulen rullande korrigerades taxorna till våra entreprenörer från början av april. Detta orsakade en merkostnad på årsnivå på över en miljon euro. Detta syns i resultatet under sommarmånaderna eftersom överföringen av kostnadsökningen till prissättningen och slutanvändarna inte sker i en handvändning. Under hösten balanserades ekonomin och framöver får vi hoppas på mera stabilitet och förutsägbar världsekonomi.

Rekrytering

Som väntat var rekryteringen av

ny personal i fokus. I helhet har vi lyckats bra med att rekrytera den personalstyrka som behövts. Under året har två personer, Thomas Jåfs och Guy Djupsjöbacka, avgått med ålderspension. I deras ställe rekryterades Johan Holmfors och Jim Hermans. I slutet av året inleddes en ny rekryteringsprocess där vi sökte tre nya skogsårdsinstruktörer för att ersätta Kjell Huldén och Johan Nynäs som båda avgår med pension i början av år 2023. Ytterligare har en tilläggsresurs anställts i södra Kristinestad där alltså vår personalstyrka nu ökar.

Utbudet på behöriga funktionärer har med åren blivit alltmer utmanande. Antalet sökande till lediga tjänster är litet, vilket är en direkt följd av att få Österbottniska ungdomar söker sig till Novia i Ekenäs eller Helsingfors universitet för att studera skogsbruk på svenska i Finland. Att rekrytera arbetskraft har länge varit en utmaning inom Östernbotten men har nu också nått övriga landet.

Många österbottniska ungdomar väljer idag att studera skogsbruk i någon finskspråkig läroanstalt. Av de studeranden som utfört sin praktik på skogsårdsföreningen de senaste åren har majoriteten kommit från finskspråkiga läroanstalter. Det är i sig en mycket positiv sak men kan vara en avgörande faktor, i negativ bemärkelse, med tanke på



Jag vill rikta ett stort tack till personalen, skogsarbetare, entreprenörer, förtroendevalda och våra medlemmar för ett framgångsrikt år. Tillsammans gör vi skillnad.

de svenskspråkiga utbildningsprogrammets framtid.

Det är inte bara inom arbetsledningen som organisationen får jobba för att hitta arbetskraft. Utmaningen gäller såväl skogsarbetarkåren som entreprenörskåren över hela linjen. Här står vi med stor sannolikhet framför en alltmer aktiv rekrytering av arbetskraft också utanför vår landsgräns. Summa summarum. Skogsårdsföreningen får

idag jobba extra aktivt med att säkerställa de resurser som behövs för att bedriva denna omfattande och växande verksamhet.

Återgång till det normala

Efter två års paus kunde vi återgå till det normala gällande utbildnings- och rådgivningsverksamheten. Kursverksamheten, som ordnas i samarbete med YA! kunde genomföras om planerat. Verksamheten inom nätverket för kvinnliga skogsägare var aktivt mycket tack vare eldsjälarna bakom nätverket Christel Holmlund-Norrén, Anne Lindgren-Slotte och Gun Andersén-Wilhelms.

Också en medlemsdag kunde ordnas i början av september. I samband med medlemsdagen ordnades också en skogsfärdighetstävling för våra medlemmar. Digert skogligt program, program för barn samt historiska inslag lockade cirka 330 deltagare som också fick njuta av lite mat samt uppträdande av Philip Järvenpää.

Tidningen får bra respons

Fyra nummer av tidningen Skogsägaren utkom under året samt två finskspråkiga nummer. Tidningen har under åren fått bra respons och uppfattningen är att den också är väldigt uppskattade bland föreningens medlemmar.

Skogsvårdsverksamheten

De årliga röjningsarealen har varit ganska konstant under de senaste åren och rört sig kring 5000 hektar. Utmaningen är att plantskogsröjningsarealen är för liten i förhållande till behovet vilket syns både gällande outnyttjade Kembra-medel samt som en avvikelse från certifieringskriterierna. Problemet är inte Österbotten specifikt utan gäller som gott som hela landet. Ser man till hur skogsvårdsföreningens röjningsresurser används kan man konstatera att över hälften av arealen är förhandsröjningar.

Slutsputten för verkställande av istandsättningsdiktning- och väg-

projekt som förverkligas inom ramen för nu gällande finansieringslag för hållbart skogsbruk, Kembra, har inletts. De projekt som startas upp under detta år skall vara förverkligade före utgången av år 2026. Möjligheten för att starta upp nya projekt är inom skogsvårdsföreningen begränsade eftersom vi måste kunna säkerställa att de genomförs före utgången av år 2026. Detta är inte alltid så lätt. Speciellt inte med tanke på istandsättningsdiktningprojekt.

Skogsodlingsverksamheten har varit mycket stabil de senaste åren sett till antalet planterade planter. Detta år fanns det potential att öka volymen men tyvärr uppkom en resursbrist inom markberedningen vilket bidrog med att en del projekt framflyttades till nästa odlingsäsong.

Vad väntar oss i år?

Innevarande år förväntar vi oss en fortsatt livlig verksamhet. Prisutvecklingen på energived och massaved bidrar med goda förutsättningar till livlig skogsvård och en ypperlig möjlighet att åtgärda eftersatta skogsvårdsarealer och därmed förbättra skogens livskraft och funktion som kolsänka och -lager. Skogsvårdsföreningen som organisation försöker anpassa sig att möta verksamhetsomgivningen och medlemmarnas krav på verksamhetens natur och omfattning. Under året kommer vi bland annat att vidareutveckla portalen EgenSkog samt förnya de program som används i den operativa verksamheten av vår personal och samarbetspartners.



Aktiv och självverksam skogsägare

TEXT OCH FOTO

Lisbeth Bäck/Kustmedia

Skogsägaren Andreas Norrbutts i Tjöck varvar arbetet mellan jordbruk, djurhållning och skogsbruk. Grannasback är hans hemvist och i närheten finns hans djurstall med ett femtiotal nöttjurar och en del av skogsinnehavet.

När man ska ta sig från Andreas Norrbutts hemgård på Grannasback och till skogskiftet i Nygårds-mossen, "NyöLmåsa", korsar man den tidigare järnvägsrälsen som går ut till Kristinestad. Rälsen är borta och idag fungerar vägen närmast som vandringsled.

Över ett dike, över rälsen och in i skogen på andra sidan. En bit till och så är vi framme på backen där vi ska prata skog och grillar korv. Vi tar först en sväng lite neråt förbi backen för att titta på ytan som just blivit gallrad. Ser grymt bra ut.

Energived till föreningen

När Andreas Norrbutts var 20 år köpte han sitt första skogsskifte.

– 3,5 hektar stort i Lappfjärd. Efter det har jag "måra å köpt" skog.

År 2014 skedde generationsväxling så att han övertog jordbruket, produktionsdjuren och en del skog av sina föräldrar. En del skog finns ännu i föräldrarnas ägo.

I dag äger Andreas cirka 200 hektar skog. Skog i olika åldrar och skick. Allt från "kalrutor" till gammelskog, för att använda hans eget uttryck.



– Få se nu om jag får fast bältet när jag just ätit två grillkorvar, skojar Andreas.

– Det finns att göra. Tror inte jag blir färdig med skogsarbetet heller, skrattar han.

Vid sidan av djurhållningen och odling är han mycket i skogen. Är aktiv och självverksam i den mån han hinner. Slutavverkningar däremot överlämnas till utomstående leverantörer. Han anlitar både skogsvårdsföreningens tjänster och andra virkesbolag.

– Energived säljer jag till skogsvårdsföreningen.

"Trollskogen" får stå kvar

Till både hjälp och sällskap i skogen har han sin pappa, Carl-Erik, som trivs bäst när han får ta sig till skogs med motorsåg eller röjsåg och ett par dunkar bränsle. Han har skött skog sedan han var ung, var tidiga-

re aktiv i den lokala skogsvårdsföreningen och han är ledamot i Skogsvårdsföreningen Österbottens fullmäktige sedan flera mandatperioder tillbaka. Carl-Erik gör oss sällskap i skogen och grillar korv innan dagens arbetspass tar vid.

Området där vi befinner oss är delvis gammal betesmark omgiven av "trollskog". Här finns stengärdesgårdar kring det som var åkrar förr och här fanns ängslador som flyttats bort. När Andreas var barn körde han hit med gräsklipparen och hämtade gräs till familjens får och getter. Det planterades i mitten på 1990-talet och det är just de ytorna som nu har gallrats.

– Den äldsta delen här, "trollskogen", får stå kvar. Hit går vi med familjen och här finns gott om bär.



Carl-Erik Norrbutts.



varit de senaste åren. I flera år tycker jag att det har varit mycket att reda upp efter stormar.

Skog till nytta och nöje

Vi står på en backe och här gör Andreas upp eld i spåren av utköraren. Han fyller på med ved och elden tar sig. Det bjuds på grillkorv, kaffe och kaffebröd. Vi sitter intill grillglöden och det är vindstilla. Det är gott och kaffet smakar bra.

- Vi grillar inte varje dag. Kanske om vi är långt borta hemifrån. När det brinner som bäst blir det varmt och då skulle man helst fortsätta att sitta så här. I jakten är det likadant, trevligt att sitta och grilla och språka, men man vill inte riktigt börja på igen när det är bekvämt runt brasan, säger Andreas.

Han blev tidigt aktiv i jaktlaget, tog jaktkortet vid femton år och började jaga älg vid sexton.

- Vi funderade förr en dag, pappa och jag, att det här blev inplanterat när han var i min ålder. Mellan 35 och 40. Och gammelskogen som står här, den är uppemot 80 år. Släktens tidigare generationer har planterat den.

Skog är till både nytta och nöje. Att följa dess tillväxt är intressant.

- När jag började vara med i älgjakten omkring 2000 minns jag att jag stod på älgpass på en sten vid ett av pappas skiften. Blickade ut över en ruta. För ett år sedan utfördes första gallring där och nog är det intressant att se hur mycket skogen växt sedan det var så öppet så jag kunde stå där och se älgar på håll.

Följer utbud till salu

De upplever att det inte varit så mycket skog till salu i området på senare tid.

- Men när det kommer ut skiften till försäljning är det intressant att se vad det är. Jag köper när tillfälle ges, säger Andreas.

- Säljer gör jag däremot inte. Den skog man en gång köpt behöver man hålla i.

Tack Andreas och Carl-Erik. Samtalet, grillkorven och friskluften gjorde gott!



Jag brukar också vara hit med hundarna.

I bakgrunden hörs ljud från trafiken, år 2003 byggdes vägen in till Kristinestad och den går delvis över Norrbutts mark.

Tre dagar i veckan i medeltal

- Jo, jag tycker att jag har kontroll över vad som ska göras och när. Skogsbruksplan finns och eftersom jag annars, som aktiv jägare, också rör mig mycket i skogen håller jag koll från år till år vad för slags arbete som ska utföras.

- Det har flutit på bra, fortsätter han. Vid stödansökningar brukar jag rådgöra med skogsvårdsinstruktör Kjell Huldén och när det gäller grundförbättring av vägar vänder jag mig till Jami Pirttimäki.

Röjningar har under åren varit ett återkommande arbete. Andreas röjde mera förr än nu. Jordbruksarbetet tar sin tid liksom familjen: Malin och småpojken Liam, sex år och Max, snart ett år.

- Det gäller att försöka disponera tiden på bästa sätt.

Från oktober/november och tills aprilsolen börjar värma brukar skogsarbetet äga rum.

- Tre dagar i veckan i medeltal. I bättre och sämre väderförhållanden. För ska man vänta på vackervädret med sol och några minusgrader tror jag inte det blir så mycket gjort. Jag hanterar röjsåg och motorsåg. Pappa kör ut virket och hugger.

Han fortsätter.

- Det är bättre nu än vad det har

Deklaration av vindkraftsarrenden

Vindkraften har byggts ut kraftigt i Österbotten de senaste åren och allt fler har fått arrenden som skall deklarerars på något sätt. Vindkraftsarrenden skall deklarerars på jordbruksblanketten, det vill säga blankett 2. I MinSkatt hittar man blanketten under Inkomstskatt för personer – Skatteår 2022 – Skattedeclarationer och beskattningsuppgifter. Sammanslutningar skall deklarerars på blankett 2Y. Arrendet som utbetalts under året deklarerars som inkomst i punkt 11 på första sidan. Har man eventuellt haft utgifter i samband med denna inkomst noteras den utgiften i avdelning B på andra sidan. Vindkraftsinkomsten beskattas som förvärvsinkomst om du inte har tillgångar som hänförs till jordbruk.

Deklarera på nätet

När man väl har räknat fram alla värden är det enkelt att lämna in deklARATIONERNA på MinSkatt.fi. Den skattskyldige skall ha egna bankkoder för att kunna identifiera sig. Skall man lämna in deklARATIONEN för en sammanslutning behövs Suomi.fi-fullmakt. Se info på vår hemsida. 2C-blanketten hittas enkelt. Momsblanketten hittar man under avdelningen Moms Skatter på eget initiativ. Några saker som man kan hamna att fundera på; man deklarerar enligt kontantprincipen och man är inte berättigad till lättnad vid den nedre gränsen. Det är bara inkomstomsen i avdelningen 24 procent och Moms att dra av som man fyller i.

Skogsdeklaration för år 2022

TEXT Anders Hjortman

I SkogsÄgaren, 4–2022, ingick grundläggande genomgång av skogsdeklarationen för sådana som inte själva har utfört arbete i skogen. I detta nummer koncentrerar vi oss på självverksamheten, skogsavdraget, vindkraftsarrenden och ersättningar för linjegator.

På Skogsvårdsföreningen Österbottens hemsida, www.svf.fi /Om oss/ Skogsägarens infobank finns förra tidningens grundläggande artikel om en enkel skogsdeklaration. På samma ställe finns även info om vissa värden man kan behöva, anteckningssidor för att räkna fram de olika värdena som behövs, fjolårets deklARATIONSFÖRELÄSNINGAR och exempelverifikat och hur de förs över till deklARATIONSBLANCKETTEN. I detta nummer skall vi se på vissa saker som den självverksamme skall räkna fram.

Räkna fram värdet på eget arbete

Har du sålt virke vid väg är det en hel del tid och pengar skogsägaren investerat för att få ut virket. Dessa kostnader skall man naturligtvis också räkna fram. Värdet på det egna arbetet räknas fram på basen av sortimentsvisa m³-taxor. Taxorna finns på vår hemsida. Det

egna manuella arbetet är i princip beskattningsbar förvärvsinkomst men de första 125 m³ per skogsbrukenshet är skattefria.

Maskiner i skogsbruket

För avverkningen har skogsägaren skaffat motorsåg och annan utrustning. Den utrustningen är avdragbar det år den skaffas. För att transportera ut virket krävs utrustning och kostnaden för den kan man beakta på olika sätt. Har du exempelvis en ”snöskottningstraktor” som du börjar använda i skogsbruket är det enklaste att dra av en fastslagen maskinkostnad per m³ virke som körts ut. De värdena finns på vår hemsida. Är du beredd att föra bok över utrustningens användning kan du dra av kostnader enligt brukstimmar. Kostnaden för traktor kan man räkna enligt 12 €/h och för fyrhjuling 15 €/h. I den kostnaden ingår allt bränsle och underhåll. Går man ett steg längre och gör en separat bokföring över exempelvis traktorns moms fria utgifter och användning under året kan man dra av de faktiska kostnaderna som man konstaterat höra till skogsbruket baserat på användningen enligt en komplett kördagbok. Avskrivningarna kan man också räkna fram.



Avskrivningar på maskiner, byggnader, vägar och diken

Skaffar man utrustning som till största delen används inom skogsbruket kan man bokföra dem som inventarier på skogsbruket. Förutsättningen är att man kan motivera att man kommer att använda den över 50 procent inom skogsbruket, att man har lämplig utrustning för att ta ut virke och att man har skog som behöver skötsel. Den andel av utrustningen som man uppskattar att man kommer att använda inom skogsbruket noteras som Tillägg under skatteåret. Det är ganska vanligt att man får en förfrågan och skall motivera anskaffningen. Är man moms skyldig kan man redovisa motsvarande andel av momsen som avdrag det år man skaffar utrustningen. De årliga avskrivningarna följs upp och räknas fram skilt för varje anskaffning i de egna anteckningarna. Har man skaffat tilläggsutrustning eller grundrenoverat utrustningen blir det en ökning av värdet under året. En maskinanskaffning avskrivs årligen med 25 procent på restvärdet. Avskrivningen för byggnader är 10 procent och för vägar och diken 15 procent. Väg- och dikeskostnader som skall avskrivas är grundförbättringar, främst i form av de samprojekt som Skogsvårdsföreningen eller någon

annan aktör administrerar. Några kompletterande lass krossgrus på den egna skogsvägen är normal årsutgift.

Skogsavdraget

Har man mot vederlag anskaffat skog 01.01.1993 eller senare har man rätt till skogsavdrag. 60 procent av anskaffningsutgiften som hänförs till skogsbruk utgör skogsavdragsgrunden. Man kan använda skogsavdrag på kapitalinkomster från alla skogsfastigheter man köpt 1993 eller senare. Dock inte på kapitalinkomster från skog man fått som gåva eller arv ifall inte gåvogivaren har haft oanvänt skogsavdrag. Årligen kan man utnyttja skogsavdrag till högst 60 procent av årets kapitalinkomster. Det minsta skogsavdraget man kan göra är 1500 euro vilket alltså kräver en kapitalinkomst på 2500 euro. Har det skett förändringar i ägandet under året skall man först räkna fram vilken skogsavdragsgrund man har. Har man köpt skogsfastigheter under året ökar naturligtvis skogsavdragsgrunden. Har man sålt eller tagit en del av en skogsavdragsberättigad fastighet till annan användning minskar skogsavdragsgrunden. Det finns mycket mera att lära sig om skogsavdraget och för det rekommenderar jag att kolla på materialet från webinarier på vår hemsida.

Ersättning för kraftlinjer

Många nya kraftlinjer byggs och markägarna får virkesinkomster och ersättningar i samband med dessa projekt. Det vanligaste är att bolaget som bygger låter avverka skogen och markägaren får sälja virket vid väg. Då är det fråga om normal virkesförsäljning och inkomsten deklarerar som leveransförsäljning i skogsbrukets deklaration. Markägaren får också ersättning för linjegatan som tas i bruk för linjen. Denna engångsersättning beskattas som överlåtelsevinst. Den skall deklarerar på blankett 9 eller på den förhandsifyllda deklarationen i MinSkatt i avdelningen Överlåtelsevinster. Där fyller du i uppgifterna som krävs och svarar JA på frågan; Har fastigheten sålts till kommunen eller tvångsinlösts? På det sättet görs 80 procent avdrag och du beskattas med 30 procent kapitalskatt på 20 procent av ersättningen. Använt skogsavdrag behöver inte läggas till överlåtelsevinsten. Deklareras ersättningen på blankett 9 skall man själv räkna fram presumtiva anskaffningsutgiften, det vill säga 80 procent av ersättningen. Ibland kan det var så att den som avverkar också tar hand om virket och markägaren får en ersättning som omfattar både virket och ersättningen för intrånget. Då är det inte fråga om virkesförsäljning utan hela ersättningen deklarerar som överlåtelsevinst.

The image shows a screenshot of the Skogsägarna website with three numbered arrows indicating a navigation path:

- Arrow 1 points to the "Om oss" link in the top navigation menu.
- Arrow 2 points to the "Skogsvårdsföreningar" link in the "Aktuellt" section.
- Arrow 3 points to the "Skogsägarens infobank" link in the "Fakturering" section.

The "Skogsägarens infobank" page is also shown, containing the following text:

Skogsägarens infobank

Här hittar du diverse information om skogsbeskattning. Föreningens anställda hjälper dig gärna med frågor angående beskattningen. Tveka ej att ta kontakt med din skogsvårdsinstruktör.

Anvisningar

Våra skogsvårdsinstruktörer till er hjälp

TEAM NORR - SKOGVÅRDSINSTRUKTÖRER



**THOMAS
ÅMAN**
040 746 3528

Karleby,
Nedervetil
(Öja, Skriko
och Jolkka)



**TOM
FINNILÄ**
050 517 8918

Kronoby, Lepplax



**MARKUS
STENBORG**
0400 947 995

Terjärv,
Nedervetil



**JOHNNY
FAGERHOLM**
040 736 4547

Teamledare
Larsmo,
Jakobstad,
Pedersöre kby,



**TOM
LUNDQVIST**
0500 161 695

Purmo, Kållby,
Östensö,
Katternö,
Lappfors,
Esse



**JOAKIM
HOLMQVIST**
0400 180 581

Nykarleby
(Socklot,
Kyrkoby-Forsby,
Markby, Kovjoki).
Pedersöre (Åvist,
Nederpurmo,



**ANDERS
RÅSTEDT**
0400 260 239

Nykarleby
(Harjux, Monå,
Hirvlax, Kantlax,
Monäs, Munsala,
Pensala, Jussila,
Vexala och
Ytterjeppo)

TEAM MELLAN - SKOGVÅRDSINSTRUKTÖRER



**HILDING
SÖDERGÅRD**
0500 560 418

Vörå
(förutom Norra
Vörå)



**JIM
HERMANS**
050 553 1232

Oravais, Maxmo,
Norra Vörå



**MATS
LINNSÉN**
050 544 2703

Kvelax, Petsmo,
Hankmo, Vassor,
Voitby, Miekka,
Staversby,
Karkmo, Höstves,
Runsor, Kråklund,
Helsingby, Tölby,
Vikby, Pundars,
Solf, Munsmo



**MATIAS
STORM**
0500 272 910

Toby, Veikars,
Martois, Koskö,
Karperö, Singsby,
Jungsund, Iskmo,
Köklot, Replot,
Vallgrund, Björkö,



**JOHAN
HOLMFORS**
050 526 2152

Yttermalax,
Övermalax,
Sundom



**JOHAN
SVEDSTRÖM**
040 503 8321

Teamledare
Petalex, Bergö,
Norra Pörtom

TEAM SÖDER - SKOGVÅRDSINSTRUKTÖRER



**JOHAN
NYNÄS**
0500 167 489

Korsnäs, Töjby,
Träskböle



**MARKUS
SEPPI**
040 143 8516

Yttermark,
Bäckby, Näsby,
Kalax, Tjälax,
Näpnäs,



**MIKAEL
FRANZÉN**
0500 628 702

Pörtom,
Övermark



**KJELL
HULDÉN**
0400 669 245

Finby, Böle, Pjälax,
Kaskö, Tjöck,
Åback, Lålby,
Norra Lappfjärd



**VICTOR
ÅSTRAND**
040 544 1449

Södra Lappfjärd,
Dagsmark, Sideby,
Ömossa, Skaftung,
Härkmeri,
Uttermossa



**PHILIP
WISSANDER**
041 732 0992

Yttermark Östra,
Böle, Finby,
Bäckby, Kaskö



**MIKAEL
HÄGGDAHL**
041 732 0994
Fr.o.m 13.2.2023

Korsnäs,
Träskböle, Töjby



DRIVNINGSTJÄNST

SKOGSVÅRDSFÖRMAN

VÅRA KONTOR



**DANIEL
JANSSON**
040 507 4664

Karleby-
Nykarleby



**DAN
KULLMAN**
050 591 0383

Vörå-Malax



**JESSICA
GRANKULL**
040 197 7100

Korsnäs-Sideby



**ERIK
SANDVIK**
0500 560 648

Karleby - Sideby

**HUVUDKONTOR
VASA
BESÖK, FUTURA III**
2:a våningen
Företagaregatan 13,
65380 VASA
Tel. 010 581 8400
POST
PB 186, 65101 VASA

KÅLLBY
Industrigatan 2,
68800 KÅLLBY

KORSNÄS
Silverbergsvägen 23
66200 KORSNÄS

VÄGAR, DIKEN & GÖDSLING



**KRISTIAN
GÄDDNÄS**
040 660 2042

Karleby-
Nykarleby



**DAN
KULLMAN**
050 591 0383

Vörå



**JOHN
BERG**
0400 561 343

Korsholm-Pörtom



**JAMI
PIRTTIMÄKI**
040 660 2440

**Teamledare
Södra**
Korsnäs-Sideby



**MATS
HOLMGÅRD**
041 731 7593

Support
EgenSkog

LAPPFJÄRD
Lappfjärdsvägen 729
64300 LAPPFJÄRD

LARSMO
Näsvägen 2 D
68560 EUGMO

MALAX
Köpingsvägen 14
66100 MALAX

NEDERVETIL
Murickvägen 5
68410 NEDERVETIL

NYKARLEBY
Sollefteågatan 5
66900 NYKARLEBY

LEDNING OCH KANSLI



**JAN
SLOTTE**
050 544 2690

Verksamhets-
ledare



**ANKI
SVENN**
040 823 2364

Kontors-
föreståndare,
Fastighets-
förmedlare AFM



**EIVOR
SUNDQVIST**
0400 194 901

Kanslist -
skogsarbetare
och virkes-
utbetalningar



**STINA
SABEL**
040 670 8595

Kanslist -
medlemsärenden



**CHARLOTTA
FRANTZ**
0500 568 804

Fastighets-
förmedlare AFM



**ANDERS
HJORTMAN**
040 143 7290

Fältchef

NÄRPES
Nybrovägen 13
64200 NÄRPES

VÖRÅ
Vöråvägen 12
66600 VÖRÅ

E-POST:
fornamn.efter-
namn@svf.fi



Skogen är Jimmys rätta element

TEXT OCH FOTO Lisbeth Bäck/Kustmedia

Skogsvårdsföreningen erbjuder arbetstillfällena åt många entreprenörer inom verksamhetsområdet. Företaget J Blomqvist Öb i Nykarleby är ett av dem. SkogsÄgaren möter skogsmaskinförare Jimmy Blomqvist.

– Hör av dig när du närmar dig Oravais, sa Jimmy Blomqvist. Sagt och gjort. Då skickade Jimmy en platsbeskrivning över var han befann sig. På ett skogsskifte ganska nära Riksväg 8, cirka 150 meter från närmaste skogsbilväg.

Väl framme hördes maskinen närma sig och ut kliver Jimmy Blomqvist, entreprenör och skogsmaskinsförare.

Det är förmiddag och Jimmys arbetsskift började klockan sex på morgonen. Maskinen avverkar två arbetsskift per dag så hans bror Robin kommer att avlösa honom klockan två på eftermiddagen och fortsätter att avverka till omkring tio på kvällen. Klockan sex följande morgon är Jimmy på plats igen.

”Ensam känner jag mig inte. Jag lyssnar på radio eller pratar med andra skogsmaskinsförare om jag vill ha sällskap.”

– Vi sköter en första gallring på här, förklarar han. Granskog. Ytan är omkring sju hektar stor. Jag gissar att arbetet tar en vecka i anspråk. Terrängen i Vöraskogen är

mera kuperad än vad man tror, intygar han.

Österbottens Trä är uppdragsgivare

Jimmys pappa Jonny Blomqvist i Nykarleby grundade företag i mitten av 1990-talet, började med foderbil och grävmaskinstjänster. För tio år sedan övergick företaget till att erbjuda skogsmaskinstjänster.

Ett år senare började Jimmy studera till skogsmaskinsförare vid Svenska Yrkesakademien i Vasa och efter tre år blev han utexaminerad. Sedan dess har han arbetat på heltid inom familjeföretaget, som idag ägs av Jonny, Jimmy och Robin. Robin är Jimmys bror och även han skogsmaskinsförare. Till hjälp vid arbetstoppar har de också skogsarbetaren Linus Hanner.

– Våra uppdragsgivare är Österbotten Trä Ab – Pohjalaisten Puu Oy, dotterbolag till Skogsvårdsföreningen Österbotten. Vi har en ”huggare”, den här, säger han och nickar mot deras PONSSE Scorpion av årsmodell 2017 och som Blomqvists haft ett par månader i sin ägo. De har också utkörare och grävmaskin för markberedning.

– PONSSE Scorpion är normalstor och kanske den mest sålda model-



len av skogsmaskiner i Finland. Maskinen tillverkas i Finland, berättar han. Och priset har, på den här har stigit 100 tusen, på åtta månader. Orsaken till detta är komponentbrist pga det rådande världsläget.

– Vår utkörare är också här i närheten, på andra sidan Riksåttan.

Deras huvudsakliga område är Nykarleby med omnejd.

– Men – vi har också rört oss norrut mot Larsmo och Karleby någon enstaka gång. Och i fjol var vi på Harvungön i Korsnäs.

Uppmaning att inte bromsa

I skogen är Jimmy i sitt rätta element.

– Jag arbetar i skogen och är jägare på fritiden så man kan säga att jag är i skogen på heltid, skrattar han.

I Nykarleby har han ett antal jakt-

hundar att välja mellan när han drar till skogs: hans egna eller sambons.

Komforten är av bästa sort i maskinhytten, som är utrustad med bland annat ugn/kylskåp. Temperaturen i hytten blir den du väljer.

– Ensam känner jag mig inte. Jag lyssnar på radio eller pratar med andra skogsmaskinsförare om jag vill ha sällskap.

Det finns bra med arbete nu.

– Vi har blivit uppmanade om att inte tappa fart, inte bromsa utan köra på och jobba vad vi hinner. Priset på virke har gått upp och förhoppningsvis ska prisnivån kunna hållas på nuvarande nivå.

Den allmänt ökade kostnadsbildden påverkar förstås Blomqvists och taxorna justeras enligt priset på motorbrännolja.

Bra samarbete med föreningen

Samarbetet med skogsvårdsföreningen löper bra. Skogsvårdsförrman Daniel Johansson sköter drivningstjänster och det är han som delar ut arbete åt Blomqvists.

– Och så har vi en del att göras med Anders Råstedt och Joakim Holmqvist, eftersom vi rör oss mycket på deras ansvarsområde.

Jimmy ångrar inte alls sitt yrkesval.

– Nu kan jag ju inte säga vad jag tycker och gör om tio år. Men jag tror att jag sitter i maskin och hugger.

Det vankas lunch. Vad blir det idag?

– Makaronilåda, säger han. Och så kaffe på det.

Ab Agro-Ytmek Oy

MÖRE SKOGSPROGRAM
Flerfaldigt prisbelönt på internationella mässor

MÖRE SKOGSVAGN + KRAN 6570
Ett parti med kran 6.6 m + vagn 9 ton

ERGO-Digi Stick elbord

Tel. 0500 294 158 • henrik@agroymek.fi • www.agroymek.fi

Skogskranar och vedmaskiner från oss!

Även begagnade i lager.

Malax Thomas Backman • Tel. 0400 230 975
Vörå Tommy Antill • Tel. 044 346 9521

Ab K-Lantbrukscentralen Vörå Oy
Vörå Larvågen 53 • Tel. 06 384 3400
må-fr 7-18, lö 8-14
Övermalax Malaxvägen 525 • Tel. 0400 230 975
må-fr 8.30-17

Lantmännen Agro



En bäck i naturtillstånd lämpar sig väl för frivilligt skydd.



Berg, klyftor, raviner och stup hör till skogens pärlor.

Många alternativ för frivilligt skydd av skog

TEXT Nina Myllykangas | FOTO Myllykangas och Skogscentralen

Naturvård i form av generell naturhänsyn och bevarande av värdefulla naturobjekt är i dag en självklar del av god skogsvård. I våra skogar ryms allt från avverkning till skydd. Du som skogsägare kan dessutom få stöd för att du frivilligt skyddar skogens pärlor.

Varje skogsbestånd har naturvärden och vid varje skogsbruksåtgärd kan vi visa naturhänsyn. Vi ökar ekonomiskogarnas naturvärden och biologiska mångfald genom att skydda, spara och vårda.

De områden vi väljer att skydda hålls helt utanför alla skogsbruksåtgärder. Genom att spara döda träd, gamla träd, lövträd, naturvårdsträd, viltbuskage och kantzoner på de ytor vi aktivt brukar tillför vi strukturdrag som gynnar mångfalden. Vi kan också aktivt vårda skogarna i syfte att ge dem en knuff i riktning mot högre naturvärde. Detta kan ske genom att vi antingen skapar naturvärden, till exempel i form av högstubbar, eller genom att vi återställa naturvärden, till exempel fyller igen diken på torvmarker.

Skogens pärlor kan ge inkomst

En del livsmiljöer har ansetts så betydelsefulla för artmångfalden att de har fredats i till exempel skogslagen och naturvårdslagen. Skogscertifieringarna, METSO-handlingsprogrammet för skogarnas mångfald samt Helmi-livsmiljöprogrammet uppmuntrar skogsägarna till ett mer omfattande skydd än vad som förutsätts i lag. Det finns även stöd att hämta för frivilligt skydd av skog. Ersättningssumman är beroende av objektets storlek och dess virkesförråd.

En förutsättning för skydd är naturligtvis att skogen uppvisar sådana strukturdrag som indikerar högt biologiskt mångfaldsvärde. Om det är länge sedan avverkningar utfördes i skogen och där finns rikligt med död ved, gamla träd och/

VÅGA FRÅGA

Det lönar sig alltid att ta kontakt och diskutera möjligheterna ifall du är intresserad av att frivilligt skydda din skog. Det kostar inget och binder dig heller inte vid något. Be därför ditt lokala skogsproffs berätta mera eller ta kontakt med Skogscentralen och NTM-centralen.

Nina Myllykangas,
Skogscentralen, tfn 040 532 11 65

Mikko Pajoslahti,
Skogscentralen, tfn 050 314 04 37

Oskar Wallin,
ELY-centralen, tfn 0295 027028

eller lövträdsinslag så torde objektet vara intressant. Ofta är platserna våta, torra, bördiga eller karga. Gammelskog, lundar, torvmarker och småvattenmiljöer som källor, bäckar och skogstjärnar är exempel på skyddsvärda naturobjekt.

Var i din skog eventuella naturobjekt är belägna kan du kontrollera till exempel i Skogscentralens e-tjänst MinSkog.fi eller genom att diskutera med det skogsproffs du

brukar anlita. Kom ändå ihåg att kartläggningen av naturobjekten inte är komplett. Det kan alltså hända att det på din fastighet finns naturobjekt, även om inget syns i kartmaterialet.

Permanent skyddsavtal via NTM-centralen

Närings-, trafik- och miljöcentralen ansvarar för de permanenta skyddsavtalen. Det vanligaste alternativet är att grunda ett så kallat privat naturskyddsområde, varvid till exempel jakträtten bibehålls. Ett annat alternativ är att sälja hela fastigheter eller delar av fastigheter till staten. Ersättningen eller köpesumman som NTM-centralerna utbetalar är alltid skattefri inkomst.

Skogsvårdsföreningarna, Skogscentralen och skogsbolagen förmedlar, med markägarens tillåtelse, skyddsobjekt till NTM-centralerna. Som skogsägare kan du också kontakta NTM-centralen direkt. I Österbotten hjälper Oscar Wallin dig vidare.

Tidsbundna skyddsavtal via Skogscentralen

Skogscentralen uppgör tidsbundna skyddsavtal som sträcker sig över 10 år. Dessa kallas miljöstödsavtal. Den via miljöstödsavtal skyddade skogen kvarstår i skogsägarens ägo men ska stå orörd i 10 år. Då avtalsperioden går ut bestämmer skogsägarens själv om fortsättningen.

I år finns det på riksnivå ungefär 14 miljoner euro reserverat för miljöstödsåtgärder till skogsägare. Det är nästan dubbelt mera än vanligt. Som ett resultat av detta har finansieringskriterierna luckrats upp en aning.

Miljöstödet, som utbetalas i enlighet med lagen om finansiering av hållbart skogsbruk (Kemera), är beskattningsbar inkomst. Samma möjlighet kommer att finnas i Metka när det träder i kraft i början av år 2024.

Du kan få hjälp med din miljöstödsansökan via alla skogliga aktörer. På Skogscentralen hjälper Mikko Pajoslahti och Nina Myllykangas dig.

KOLUMN

Nyårslöften

Charlotta Frantz



Nytt år, nya löften! Eller? Är du en sådan med stora ambitioner på nyårsafton – du ska förbättra världen, förverkliga dig själv, sluta stressa, äta mer hälsosamt eller åtminstone börja träna och gå ner de obligatoriska fem kilona – eller struntar du i löften för du vet att när det nya året gryr och beslutsamhetens friska rodnad övergår i eftertankens kranka blekhet, så framstår löfterna som omöjliga utopier?

Men vad behöver vi som skogsägaren egentligen lova? Har vi inte egentligen redan allt detta som andra eftersträvar? Eller åtminstone förutsättningarna för det?

Löfte: Förbättra världen

Det gör vi redan. För varje träd vi planterar, för varje träd som växer på våra skiften, så förbättrar vi världen lite, lite grann. Våra träd binder koldioxid, de är en förnyelsebar resurs (oavsett vad vissa må påstå), de skapar välfärd.

Löfte: Förverkliga sig själv

Att förverkliga sig själv är väl egentligen att göra det man vill göra. Det man brinner för, oavsett vad det är. För den som är skogsägare och älskar skogen finns alla möjligheter att förverkliga sig. Att ta hand om sin skog, att arbeta i sin skog, att få se den uppnå sin bästa potential. Det är förverkligande.

Löfte: Sluta stressa

Gå ut i skogen så slutar du stressa automatiskt, jag lovar. Det är något med det där välgörande suset i trädskronorna och stillheten. Så i stället för att hasta iväg till en yogaklass där tanken är att man ska slappna av, kan man snöra på sig kängorna och bege sig ut på heimane, och samma effekt uppnås gratis. Man slipper dessutom trängas med andra människor.

Löfte: Börja pensionsspara

Det gör vi redan, genom att äga skog. Oavsett konjunkturen så har skogen ett värde som består, någorlunda. Även om hot mot det ekonomiska skogsbruket finns i stormar, skadedjursangrepp och från vissa politiska håll, så är det svårt att tror att skogens värde någonsin ska bli noll. Tillväxten fortgår. "Sälj inte mjölkkon även om mjölken sinar ibland" var det någon som sa, och det är nog sant. Jag tror att skogen erbjuder en av de bättre pensionsförsäkringarna man kan ha.

Löfte: Äta mer hälsosamt

Dyra bärpulver och elixir i alla ära, men i skogen är det gratis att äta hälsosamt. Bär, svamp och björksav finns för den som vill, älgar skjuts varje höst. Det behöver inte vara svårare än så.

Löfte: Börja träna och gå ner i vikt

Skogen är den bästa träningshallen, där du får kombinera en överdos av frisk luft med byggande av funktionell styrka och kondition. Tror du mig inte? Genomför ett rejält ris- eller vedatalko och se hur det känns efteråt. Du kommer att drunkna i endorfiner. Och när det gäller den där vikten så ... tja, kanske om man struntar i bullen i den medhavda matlådan, så. Fast lite ska man väl få njuta ändå. Rör på dig så jämnar det väl ut sig i slutändan. Annars har du ju kvar de där fem kilona till nästa års nyårslöfte.

För egen del så är löftet att försöka vara nöjd och tacksam, även över det lilla. Jag borde nog bli mera mindful. Lite mer namaste. Kanske borde jag också lova att tillbringa lite mer tid i skogen. Den erbjuder ju allt det där i ett nötskal.

Fastighetsgränserna – ett ansvar för markägarna

TEXT OCH FOTO Anders Hjortman

Gränserna mellan olika fastigheter, eller råarna som vi pratar om i dagligt tal, kan vara en stor utmaning när olika åtgärder skall utföras i skogen. Vems är ansvaret att de syns? Hur kan jag få reda på var rösen finns? Dagens maskiner ser väl råarna i skärmen kan någon tänka. Jag tänkte här redogöra för hur man skall tänka kring råarna, ansvaret för dem och hur man kan få fram rålinjen ifall den är obefintlig.

Fastighetsgränsernas ursprung

Rösen och de fastighetsgränser som finns på kartan har väldigt olika ursprung. En del rösen kan vara flera hundra år gamla medan de nyaste råpunkterna delvis endast är inmätta punkter med noggrann GPS teknik. När fastighetsindelningen i tiderna digitaliserades ritades råarna utgående från papperskartor och flygbilder. Ett tidsvarv flygfotograferades landskapet och markägarna uppmanades att märka ut sina rösen med vita plastkors. På det viset gjordes en uppdatering och noggrannheten höjdes. Sedan har tekniken utvecklats men rösenas koordinater uppdateras endast i samband med fastighetsvisa lantmäteriförrättningar. Med detta vill jag förklara att koordinaterna i det digitala materialet har väldigt varierande ursprung och därmed också väldigt varierande noggrannhet. För varje råpunkt i det digitala materialet finns noterat vilken noggrannhet koordinaterna har. Det kan variera mellan tio centimeter och fyra meter. I praktiken kan det i värsta fall vara tiotals meters skillnad mellan det digitala materialet och rösen i terrängen. Det är all-

så inte säkert att man med en noggrann GPS kan hitta ett försvunnet röse. Det gäller att leta på ett ganska stort område och skrapa mossan från stenarna.

Rösen i terrängen

De fysiska rösen i terrängen kan se väldigt olika ut. Alltifrån stora kilstenar resta på ända till träpålar nedslagna ute på en torvmosse. Men något sorts fysiskt märke finns det för det mesta med ett rösnnummer. Det kan vara en natursten som är upprest och kanske med stenar placerade runt. Det kan vara nummer inhuggen i större stenblock i terrängen. Då sätter man ofta en mindre sten på som ser "onaturligt" placerad ut och som hindrar mossa att växa över numret. En tid användes betongrösen. På senare tid har man använt olika former av plåtrösen eller helt enkelt borrar in ett metallrör i ett stenblock. Gemensamt för alla rösen är att det finns ett nummer endera inhackat i stenen eller stämplat på metallröset.

För det mesta säger vi att det är de fysiska rösen i terrängen som definierar råpunkten. Men så behöver det inte heller alltid vara.



Rösen under snön är svåra att hitta. En käpp vid varje röse eller ännu bättre en plogkäpp är mycket värdefullt.

Är det råstenen eller telefonens GPS som gäller?

Med ovan som bakgrund kan vi fastslå att man inte utan närmare kontroll kan gå till terrängen med GPS, hur noggrann den än är, och börja hugga upp en rå. Det är oftast rösen som definierar hörnpunkterna och det är alltså från dem man skall utgå. Sedan måste vi också konstatera att GPS i telefon inte har den noggrannhet som krävs för att gå upp en linje i skogen. Vi har varierande skog som stör GPS signalen och dess noggrannhet. Samma sak gäller GPS i skogsmaskinerna. Sedan behöver inte alltid röset vara placerat så att det faktiskt är hörnpunkten för fastigheten. Röset kan vara placerat för att märka ut en del-

ning av en lång stomfastighet utan att stomfastighetens långa rå har blivit definierad, det vill säga röset märker endast ut tvärrån men inte den långa rån. Sedan kan röset vara indraget i rån för att inte hamna mitt under en väg eller dylikt. Eller så kan det ha funnits en utrösad samfällad väg i tiderna som delats mellan intilliggande fastigheter och rån därmed går mitt emellan två befintliga rösen.

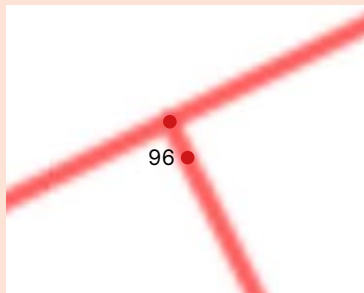
Det gäller alltså att ha kollat upp grundinformationen kring rösen innan man börjar göra stora ingrepp längs linjen. Det är via Lantmäteriverket som man får den bästa informationen.

Ansvar för råarna

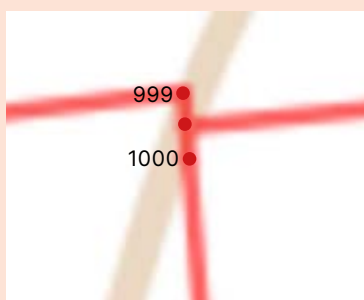
Officiellt skall en rå vara frilagd 0,75 meter på vardera sidan av rålinjen, alltså 1,5 meter bred. Det är på markägarens ansvar att rån är synlig. Behöver rån huggas upp skall det göras gemensamt eller åtminstone med grannens tillstånd ifall man behöver avverka på grannens sida. Är rån inte klar när en skogsbruk-såtgärd skall utföras blir det problem. GPS i dagligt bruk ger inte en korrekt positionering för att enbart arbeta enligt dem utan linjen behöver märkas ut. En aktör som skall märka ut rån vill inte gärna ta på sig ansvaret för en felaktigt märkt rå så oklara råar behöver klarläggas.

Hur får jag definierad en oklar rå?

Är det gammal skog på båda sidor



Ett röse behöver inte alltid betyda att just här är hörnet. Här är det bara tvärrån som röset märker ut medan stomfastighetens rå inte har blivit definierad. Eller så har röset dragits in längs rån för att inte hamna mitt i ett dike.



På 1970-talet upphörde röslagda samfällda vägar som inte byggts. Vägen delades mellan intilliggande fastigheter men röslagningen ändrades inte. Hörnet är alltså mitt emellan rösen.

na kan man utgående från rösen kanske hitta tecken på kvistade stammar, stubbar som blivit kapade i rån eller visningsstenar börja röja upp en rak linje. Visnings-

stenar är oftast tre stenar i rad placerade med jämna mellanrum i långa råar. Är det kortare råar kan man göra ett bra jobb en mörk höstkväll. Placera en stark strålkastare att lysa rakt upp vid det ena röset. Gå till andra röset och skicka en hjälpreda med reflexväst på mot ljuskäglan.

Du kan styra hjälpredan med telefonen och säga när hen kan hänga märkband. Men är det likadan tät ungskog på båda sidorna hjälper inget annat än en GPS med korrigeringsignal och antenn upphöjd till cirka 5 m. Då mäter man in de båda ändrösen och börjar söka fram linjen med jämna mellanrum. Detta tar tid och det är bara vissa referenspunkter som markeras.

Efter det blir det att försiktigt röja så man får fri sikt mellan punkterna och när man upplever att man har en någorlunda rak linje kan man börja hugga ner grövre träd. Lantmäteriverket har naturligtvis den bästa utrustningen och bakgrundsmaterialet för detta arbete.

Skogsvårdsföreningen har också utrustning så att vi mot timpeng kan komma och märka ut referenspunkter som man kan börja sikta efter men mycket arbete återstår efter att punkterna är utmärkta.

Oklara fastighetsgränser kan bli en kostsam historia. Det är alltså viktigt att med jämna mellanrum röja i råarna så att de syns i terrängen och enkelt kan märkas ut när åtgärder skall utföras.

When work becomes fun
Small, simple, affordable,
yet sophisticated and powerful...

Klabbmaskiner
RCA 330 FUN

Oy VÖRÅ MASKIN o. TRAKTOR Ab
Rejpelevägen 1, 66600 Vörå

T: +358 (0)6 384 4612
M: +358 (0)50 527 6588

Lunningsvinschar

Skogsvagnar GAP & Skogskranar DOT

TAJFUN



Administration av skogsvägar

En sval försommardag svänger du in på skogsvägen. Du skall fortsätta med plantskogröjningen som lämnade på hälft förra hösten och inspektera gallringen som utförs av skogsvårdsföreningens entreprenörer. Till din förvåning märker du att vägen är nysladdad och att buskarna i vägdkiket, de som tidigare orsakade revor i lackeringen är borttröjda. Vad är det som hänt?

TEXT OCH FOTO Kristian Gäddnäs

Ja, vad är det som har hänt? Körningen till skogsskiftet är mycket trevligare. Du svänger in på mötesplatsen och väntar på en fullastad virkesbil som transporterar bort virke ur skogen. Då minns du kallelsen till vägstämman som du fick förra året. Du minns vägavgiften som du betalade in till väglagets konto. Någon har gjort ett gott arbete.

Det börjar vid vägstämman

Bortom den välskötta vägen finns mycket mer eller mindre osynligt,

men livsviktigt arbete som utförs av väglaget. Ett väglag är en sammanslutning av vägdelägare, som bildats för att sköta vägärenden för en eller flera vägar. Väglagen kräver också administration. Ofta finns det ett stort antal delägare. Då det finns ett registrerat väglag fattas besluten angående vägens skötsel på väglagets möte, vägstämman.

Där kommer man också överens om spelreglerna och gör nödvändiga personval. Med andra ord börjar allt från vägstämman. Enligt lagen

om enskilda vägar hålls vägstämman årligen. Väglaget kan ändå besluta att vägstämman hålls mera sällan. En vägstämman skall ändå hållas minst vart fjärde år. För skogsvägar- nas skötsel är det inte alltid nödvändigt att samlas till möte varje år, vart fjärde år räcker ofta.

Bevaka dina intressen

Som vägdelägare bevakar du dina intressen när du närvarar vid vägstämman. Som vald sysslomän eller medlem i vägbestyrelsen förnyar du ditt mandat och får mera råg i ryggen. I bästa fall får du förnyad motivation att på väglagets vägnar sköta de uppgifter du är vald till. På samma sätt kan bli du befriad från ansvaret, om du känner att nu är det dags att ge över till någon annan.

Väglagets verkställande organ, sysslomannen eller bestyrelsen är vägstämmans sammankallare. Ofta delegeras den här uppgiften till Skogsvårdsföreningen, som skö-

ter om kallelsen och uppdaterar delägar- och vägenhetslängden. Om så önskas förbereder Skogsvårdsföreningens experter mötet och medverkar som sakkunnig. På vägstämman besluts om vilka uppgifter som köps av utomstående och vad som man gör själv i väglagets regi. Kostnaden för att täcka administrativa kostnader kan fördelas jämnt mellan vägdelägarna som en grundavgift.

Skriftlig kallelse

Vi har nu upplevt flera exceptionella år med begränsningar för hur man kan samlas och en hel del vägstämmor har inhiberats eller flyttats framåt. Nu är det dags att kavla upp ärmarna och återgå till rutinerna. Det är nämligen så att då det blir längre tid mellan mötena blir det också mera komplicerat. Både tröskeln för att kalla till möte och att närvara vid mötena blir högre. Tyvärr har jag noterat att deltagarantalet vid vägstämmorna har sjunkit ganska konstant.

Kallelsen till väglagets stämma skall lämnas skriftligt till alla vägdelägare. En tidningsannons är inte mera tillräcklig. Numera är också e-postkallelse eller annan elektronisk kallelse möjlig för de delägare som godkänt förfaringsättet och lämnat sina kontaktuppgifter. Ett väglag kan ändå besluta att fortsätta använda sig av vanlig post. Det behöver finnas en fysisk plats för mötet, men det blir vanligare att delägare begär att kunna delta i mötet elektroniskt.

Skogsvårdsföreningen har de senaste åren utvecklat sina tjänster till väglagen. Enligt väglagens behov uppdaterar vi delägares kontaktuppgifter och räknar om vägenheter. Vi ordnar vägmöten och fungerar som sekreterare och sakkunnig på mötet. Vi gör upp debiteringslängd och samlar in medel till väglagets konto och sammanställer bokslut om så önskas.

Träffa rågrannar

Hurudan är då en vägstämman?

Förutom att den är nödvändig för att vägen skall kunna underhållas, ges det en möjlighet att träffa rågrannar och skogsägare inom samma område. Att träffas en gång vart fjärde år vid en kopp kaffe känns oftast meningsfullt. Skötseln av vägens angelägenheter är lagspel. När det löper bra förbättras samhörigheten i byn. När det finns många delägare med delvis olika intressen är det viktigt att man är överens om spelreglerna. Då delägarna regelbundet bereds tillfällen att mötas öga mot öga är det lättare att uppnå samförstånd och att kunna bibehålla det. En bestyrelse åter är ett organ som består av tre till fem medlemmar och som väljs för att sköta väglagets ärenden. I lagen om enskilda vägar definieras bestyrelsens uppgift: Man skall sköta väglagets angelägenheter med omsorg. Bestyrelsens eller syssломannens viktigaste uppgift är att ta hand om underhållet av vägen enligt den budget och nivå på underhåll som väglagsstämman har gjort beslut om. Vägen skall hållas i sådant skick som vägdelägarnas transportbehov förutsätter.

Kom med om du kan!

Mycket har ändrats från den tiden då man nu som då längs vägarna såg enkla skyltar om att vägstämman hålls. Delägarna bor idag kringsspridda över hela landet. Fordonen har blivit tyngre och trafiken mera jämnt fördelad året om. Men grunden är den samma. En vägs underhållsnivå behöver vara skälig och utan organiserad administration finns det inga pengar till underhåll.

När du som skogsägare får kallelse till vägstämman så kom gärna om du har möjlighet. Om du är en ansvarsperson inom väglaget och känner att du inte hinner eller orkar med allting. Tveka då inte att ta kontakt med skogsvårdsföreningens personal. Nu är det tid att sätta väglagets organisation i skick. I nästa nummer funderar vi mera på underhållet.



Det händer i Malaxskogen

En helt vanlig dag på Sidlandet i Malax är det full rulle i skogen. Ett dikesrensingsprojekt som heter Narne norra avverkas och dikena rensas som bäst.

Projektet är ett medelstort dikesrensingsprojekt omfattande 44 km diken som rensas. Därtill görs 3 km väg på dikesren där vallen jämnas ut till körväg vid nästa avverkning. Hela 95 skiften deltar i dikesrensningen. Dessa ägs av 70 olika skogsägare.

Avverkningen är på slutrakan nu emedan grävmaskinen har börjat rensa dikena. En stor del av dikeslinjerna avverkades senaste vinter både av skogsägarna själva samt av skogsvårdsföreningens entreprenörer ifall skogsägarna inte själva ville avverka.

Tre maskiner råkade idag nu arbeta inom några 100 m. Nu kan skogsägarna skörda tillväxten från senaste dikesrensning för ca 40 år sedan genom att både avverka längs själva dikeslinjen samt också gallra skogen bredvid.

Efter att projektet är färdigt är en stor del av dikesområdet gallrat och dikena rensade. Detta ger idag inkomster från virket som blir till både stockar, massaved samt energived.

Det bästa är också att det vatten som minskar på trädens tillväxt nu kan rinna bort vilket gör att träden kan växa maximalt och binda koldioxid.

Text och foto: John Berg



I avverkningsmaskinen sitter Anders Melin
I skogstraktorn sitter Nicklas Melin
Grävmaskinen körs av Simon Rex.

SKOGSFÄSTIGHETER TILL SALU

Kronoby, Terjärv, Hästbacka

>> Persmark 53:8, 13,7 ha

Anbud senast **15.2.2023**. Tilläggsupp. Stenborg 0400 947 995

Nykarleby, Socklot

>> del av Sjöholm 9:51, ca 10,7 ha

Anbud senast **22.2.2023**. Tilläggsupp. Holmqvist 0400 180 581

Storå, Villamo

>> Hirsimäki 4:85, 8,65 ha

Anbud senast **15.2.2023**. Tilläggsupp. Åstrand 040 544 1449

Kristinestad, Tjöck

Skogs- och tomtmark med gamla byggnader

>> Englund 17:2, 6 ha

Anbud senast **15.3.2023**. Tilläggsupp. skogsmark Huldén 0400 669 245 och tomtmark Anki Svensson 040 823 2364



Kristinestad, Härkmeri

Skogs- och tomtmark med gamla byggnader

>> Kalliomäki 1:174, 1,645 ha

Anbud senast **1.3.2023**.

Tilläggsupp. skogsmark Åstrand 040 544 1449 och tomtmark Anki Svensson 040 823 2364



Anbud inlämnas elektroniskt eller sänds till Ab Skogsfastigheter AFM, PB 186, 65101 VASA. Anbud ska ges som fast eurobelopp. Säljarna förbehåller sig rätten att godkänna eller förkasta givna anbud.

Värderingar och ytterligare information på:

www.skogsfastigheter.fi eller www.metsatilat.fi/sv

e-post: skogsfastigheter@skogsfastigheter.fi



**Ab Skogsfastigheter
AFM**

0500 568 804 / 040 823 2364



**Skogsägarna
Svf Österbotten**

Om Ab Skogsfastigheter AFM

Ab Skogsfastigheter AFM är en självständig fastighetsförmedlingsrörelse och ett av Skogsvårdsföreningen Österbotten helägt dotterbolag. Vi är även en del av den landsomfattande Metsätilat-kedjan. Alla objekt som förmedlas av någon av kedjans förmedlingsrörelser marknadsförs på webbplatsen metsatilat.fi och skogsfastigheter.fi, som är Finlands största marknadsplats för skogsfastigheter, tomter och andelar i samfälliga skogar.

För oss på Skogsfastigheter är det viktigt med:

• Transparens och öppenhet

Vi har förbundet oss att iaktta god förmedlingssed i enlighet med anvisningar från Centralförbundet för fastighetsförmedling. När vi säljer ett objekt är skogsvärdering tillgänglig för alla på webbplatsen.

• Erfarna förmedlare

Vi kombinerar sakkunnighet inom skogsbranschen med lokalkännedom om området och gedigen erfarenhet av fastighetsförmedling.

• Stor synlighet och det bästa priset för ditt objekt

Vi marknadsför ditt objekt i kanaler där köparna finns. En stor synlighet garanterar det bästa priset för ditt objekt.

• Kunden först

Oavsett om du är nybörjare eller en erfaren säljare eller köpare är vår service alltid högklassig och vänlig. Som köpare får du information om tillgängliga objekt på vår webbplats samt genom att prenumerera på tjänsten Skogsvakten, som ger dig information när ett nytt objekt kommer till salu på ditt intresseområde.



SKOGSFÄSTIGHETER STATISTIK 2022



Ab Skogsfastigheter AFM förmedlade skogsfastigheter

- värda totalt ca 4,6 milj. €
- med en areal på 1157 ha
- på vilka fanns en virkesvolym på tot. 123 228 m³
- med ett snittpris 31% över värderingsvärdet

Av köparen var:

- 20 % kvinnor
- 67 % män
- 13 % företag

Av säljarna var:

- 29 % dödsbon

Källa:

Statistiken grundar sig på Ab Skogsfastigheter AFM:s slutförda uppdrag under 2022

ÖSTERBOTTEN - områdesvis

MELLAN Vörå-Malax

2022
Antal köp 53 st
Medelareal 9,6 ha
Pris/ha 3 973 €/ha
Pris/m² 36,68 €/m²

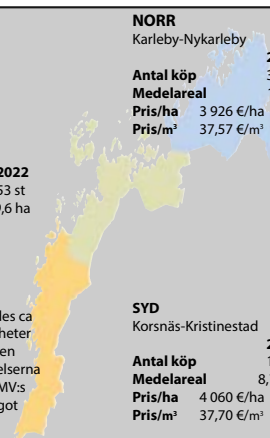
Under 2022 förmedlades ca 50% av de skogsfastigheter som såldes i Österbotten av oss. Områdesangivelserna för AFM:s respektive LMV:s statistik kan avvika något från varandra.

NORR

Karleby-Nykarleby
2022
Antal köp 33 st
Medelareal 17,3 ha
Pris/ha 3 926 €/ha
Pris/m² 37,57 €/m²

SYD

Korsnäs-Kristinestad
2022
Antal köp 18 st
Medelareal 8,7 ha
Pris/ha 4 060 €/ha
Pris/m² 37,70 €/m²



GÅR DU I FÖRSÄLJNINGSTANKAR?

1 Är ni ett dödsbo som vill sälja en skogsfastighet så kan det vara en bra idé att ansöka om förtydligande lagfart före försäljningen. Då utreds vilka som är delägare i dödsboet och detta anges tydligt i lagfartsbeviset. Säljaren behöver inte förete bouppteckning och släktutredning i samband med försäljningen och det blir lättare att sköta dödsboets ärenden. Ansökan om förtydligande lagfart görs till Lantmäteriverket och kostar det samma som en vanlig lagfartsansökan, 151 euro.

2 Det kan löna sig att göra en avvittring (upplösande av ägoförhållandet mellan makar) efter att den första maken har avlidit, i synnerhet om det ingår en bostad i kvarlåtenskapen som kanske ska säljas. Om bostaden överförs helt och hållet

till den efterlevande maken i en avvittring, kan denne sälja bostaden skattefritt. Om avvittring inte görs och makarna haft giftorätt i varandras egendom kan den andel som tillhört den tidigare avlidna maken inte säljas skattefritt av den efterlevande maken.

3 När man sålt en fastighet ska en deklaration över försäljningen lämnas på överlä-

telsevinst fastställs. Vinstskatt ska betalas om försäljningssumman är större än anskaffningsutgiften. Anskaffningsutgiften är antingen den faktiska, dvs. värdet vid anskaffning (köpesumma, arvsbeskattningsvärde, gåvobeskattningsvärde) eller en presumtiv, som är beroende av ägandetid.

Om ingen deklaration lämnas in utgår skattemyndigheten ifrån den presumtiva anskaffningsutgiften, som är 20 % (ägandetid < 10 år) eller 40 % (ägandetid > 10 år) av försäljningssumman, så det lönar sig att vara uppmärksam på det skattebesked som kommer. Om den faktiska anskaffningsutgiften är större än den presumtiva lönar det sig att meddela detta till skattemyndigheten. Om den faktiska anskaffningsutgiften används får man även dra av försäljningskostnader, t.ex. förmedlingsprovision.



Lantmäteriverkets köpeskillingsregister

- 216 överlåtelse
- 10,7 ha, medelareal/överlåtelse
- 4 147 €/ha vilken fördelas:

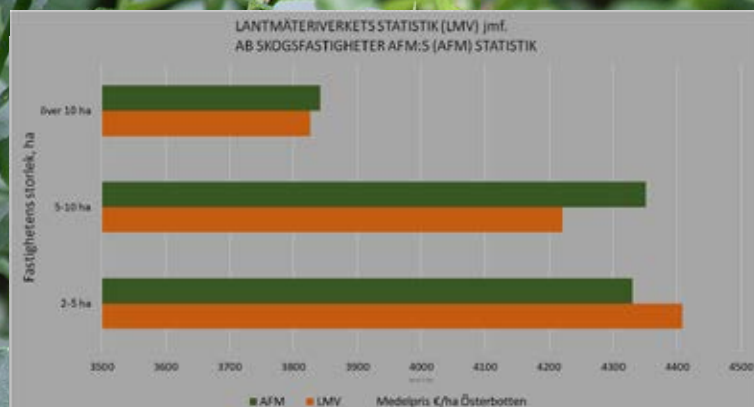
2-5 ha	4 408 €/ha
5-10 ha	4 221 €/ha
över 10 ha	3 826 €/ha

Ab Skogsfastigheter AFM:s prisuppgifter

- 104 överlåtelse
- 12 ha, medelareal/överlåtelse
- 3 964 €/ha vilken fördelas:

2-5 ha	4 330 €/ha
5-10 ha	4 351 €/ha
över 10 ha	3 842 €/ha

Källa:
Statistiken grundar sig på Ab Skogsfastigheter AFM:s slutförda uppdrag samt Lantmäteriverkets köpeskillingsstatistik under 2022.



Medlemsförmån!

MT Metsä



MT Metsä
Tryckta tidningen
+ Digital prenumeration

11¹⁰
€/mån*

(norm. 13,90 €)

-20%



MT Metsä Digital
prenumeration
nu endast

7⁷⁰
€/mån*

(norm. 10,90 €)

-30%

MT Metsä rapporterar och analyserar, så att du kan göra bättre beslut.

Med MT Metsä Digi -prenumerationen är du din egen skogs expert och kan argumentera dina åsikter med hjälp av tillförlitlig information. Läs, titta och lyssna, varje dag. Du kan också lägga till den tryckta tidningen MT Metsä, som utkommer 10 gånger per år, till din prenumeration.

Beställ på nätet! MT.FI/MHYjasen

eller använd QR-koden invid

Beställ per telefon! 020 413 2277

Nämna prenumerationskoden **TAM3025**

*) 1. perioden av den fortlöpande prenumerationen

Erbjudandet är i kraft till den 20.12.2023. Prenumerationen fortsätter som en fortlöpande prenumeration, till ett vid gängse tidpunkt gällande pris. Fakturerings tillägg 3,90 € för pappersfakturer. Om du har prenumererat eller använt Viestimedia Oy:s produkter och tjänster, kan vi skicka dig erbjudanden och kundinformation angående liknande produkter, även om du inte uttryckligen gett oss tillstånd till digital marknadsföring. Du kan när som helst förbjuda digital marknadsföring och kundinformation genom att följa instruktionerna i e-posterna vi sänder, eller genom att kontakta vår kundtjänst (020 413 2277 må-fre kl 8-21, pris 8,35 cent/samtal + 16,69 cent/min eller asiakaspalvelu@viestimedia.fi). Tilläggsinformation: viestimedia.fi/tilausehdot och viestimedia.fi/tietosuoja.



Hur ser världens bästa skogsägarkunnande ut?



Tidningen Metsälehti är den finländska skogens oberoende organ, som ger dig skogsägandets bästa praxis och färdigheter, de senaste nyheterna och forskningen, samt ledande experter på området. Hemburen och på skärm när du än vill.

Beställ Metsälehti som MHY-medlemsförmån till specialpris!

PRENUMERATION FÖR ETT ÅR, 23 NUMMER

85 €

Norm. 163 €, din förmån 78 €

OBS!
Du kan dra av abonnemangsavgiften i skogsbeskattningen

BESTÄLL I DAG:

edutjasenelle.fi eller 09 315 49 840

Berätta att du gör en MHY-medlemsförmånsbeställning, när du ringer.

Metsälehti

Polku omaan metsään

Anmäl skogsskador till LUKE

Markus Melin och Tiina Ylioja

I sommar har man kunnat märka en hel del granbarkborreskador i våra skogar. Det kan vara granar som torkar uppifrån vilket är tecknet för sextandade granbarkborren. Det kan också vara hela granar eller grupper av granar som har torkat vilket är tecknet för att den åttatandade granbarkborren har varit framme. Naturresursinstitutet LUKE har inte noterat mycket angrepp i Österbotten men vi kan på eget initiativ anmäla skador som vi notar. Via denna länk på finska kan du anmäla skadan du har hittat så att det noteras att barkborrarna har spridit sig till Österbotten också; <https://metsainfo.luke.fi/fi/metsatuholomake>



Text: Anders Hjortman

Ursprungscertifiering

Skogsvårdsföreningen Österbotten rf:s dotterbolag Österbotten Trä Ab – Pohjalaisten Puu Oy har både PEFC och FSC CW ursprungscertifikat.

Meningen med ledningssystemet för ursprungskedjan är att bevisa ursprunget för det virke som Österbottens Trä Ab – Pohjalaisten Puu Oy anskaffar. Verifieringen av ursprunget omfattar allt virke som bolaget anskaffar oberoende slutanvändare. Tisdagen den 24 januari 2023 genomfördes en extern revision för att granska att bolaget följer de krav som ursprungscertifieringen ställer på verksamheten.

Vid revisionen kunde inga avvikelser konstateras. Resultatet från revisionen påvisar att hanteringen av virkesströmmarna är under kontroll. Nästa revision sker i slutet av december innevarande år.

Text: Jan Slotte



Utmanande före och gott om pausgymnastik

Våra chaufförer får gott om pausgymnastik så här års. Kedjorna ska av och på i det hala och varierande föret. Här är det Isak Häggman som vid en flisvirkesshop sätter kedjorna på Finnäs flisbil.

Vi skottar snö och packar lagringsplatser på förhand nu där vi ska avverka men vi har haft föret emot oss den senaste tiden. Vi får hoppas på en bättre servinter.

Text och foto: Dan Kullman

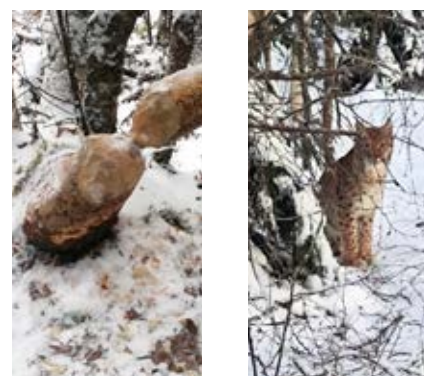


Gott om djurliv i skogen!

Mats Linnsén noterade att bävern hade varit i farten i Kuni. Så här års ligger den väl och kurar i sitt bo, men spåren efter höstens gallringsverksamhet syns i terrängen.

En skogsägare i Vörå var i december ute och gallrade björkar då han noterade att han hade sällskap i skogen. På bara knappa fem meters avstånd satt en lo och betraktade vad han höll på med.

Text: Dan Kullman



SKOGSGLÄNTAN

skogsvårdsföreningens kvinnliga nätverk

Vill du komma med i
Skogsgläntan?

Ta kontakt via e-post:
skogsglantan@svf.fi



Det nya verksamhetsåret har inletts med såväl utmaningar som möjligheter. Skogen är ett hett debattämne i olika medier och det gäller att navigera rätt bland alla rapporter och framtidsscenarioer.

TEXT Gun Anderssén-Wilhelms och Christel Holmlund-Norrén | FOTO Christel Holmlund-Norrén

Hur kan vi ta hand om vår skog i ett förändrat klimat? var frågeställningen i det webinarium som Spillkråkan, nätverket för kvinnliga skogsägare i Sverige, bjöd in Skogsgläntans initiativtagare till i januari med temat "Klimatet och skogen". Skogsstyrelsens klimatexpert Carin Nilsson gick igenom alla de skaderisker som redan förekommer men som antas öka med ett förändrat klimat – som stormar, bränder, erosion, rotröta och angrepp av granbarkborren – samt vilka åtgärder man kan vidta. I rapporten "Klimatanpassning av skogen och skogsbruket – mål och förslag på åtgärder" kan vi läsa mera om temat. Får vi fler inbjudningar kommer vi att dela den vidare till Skogsgläntans deltagare.

"Möjligheter och utmaningar med samägande av skog" var temat för ett webinarium 19.1.2023 med Anders Hjortman, fältchef vid Skogsvårdsföreningen Österbotten. Han gav en uttömmande redogörelse för olika former av samägande och vilka juridiska, administrativa och ekonomiska förutsättningar de olika formerna har. Nyttig information för alla som funderar på vilken typ av samägande som kunde var mest ändamålsenlig!

Januari och februari är månaderna då det är dags att se tillbaka på fjolåret i skogen genom att deklarerat och betala moms. Vi rekommenderar att Du deltar i de skogsdeklarationskurser som ordnas i februari. Ett annat tips nu under vintermånaderna är att närmare studera och

lära känna din skog via EgenSkog på nätet.

Den 17-18.3.2023 ordnar Skogsgläntan en resa till Åbo, närmare bestämt Åbo Akademi där skogsägare och äldre universitetslektor Anna Sundberg tar emot oss och håller ett anförande om "Smart Skog - så mycket mer än plankor och papper". Vi gör också en rundvandring i Aurum, fakulteten för naturvetenskaper och teknik vid Åbo Akademi samt institutionen för kemi vid Åbo universitet. Dessutom utlovas egna laborationer samt demonstrationer av till exempel 3D printning av nanocellulosa för celltillväxt. Utbildningsprojektet ProForest betalar bussen och deltagaren övernattning och mat. Mera information om resan kommer senare. Men – save the date!

OPTIMAL EFFEKTIVITET FÖR PRODUKTION AV ENERGIVED

KETO FORST XTREME V2

På kommande med 360°-rotor!



KETO FORST W, XTREME V2 och ECO

Till första gallring och
tillverkning av energived.



www.kone-ketonen.fi

Kone-Ketonen Ab
tel. 020 734 4640
keto-harvesters@kone-ketonen.fi

FÖRSÄLJNING OCH SERVICE

STIHL

VITIGA VIKING Airtax AKU
släpvagnar



MSA 120 C-BQ
Batteridrivna såg

• Brukstid ca 35 min (AK20) inkl. batteri och laddare

329€



MSA 140 C-BQ
Batteridrivna såg

• Brukstid ca 45 min (AK30) inkl. batteri och laddare

390€

STIHL FS240 C-E
Röjsåg

Priset inkl. moms 24%

699€

Magnesiumram, lång serviceintervall, utmärkt vibrationsdämpning och acceleration gör dessa STIHL C-M till drömsågar!

Stihl MS 241 C-M

• Volym 42,6 cm³
• 2,3 kW/3,1 hk
• 4,5 kg

670€

Stihl MS 261 C-M

• Volym 50 cm³
• 3,0 kW
• 4,9 kg

790€

M-TRONIC
styrsystem
– Ingen shoke och
inga justeringar

Service av
lantbruks- och
entreprenadmaskiner,
reservdelar,
tillbehör, oljor
m.m.

Auktoriserad Valtra,
Fendt, Sampo,
Rosenlew, Huddig
och Lännen-
service



VALTRA SAMPO ROSENLEW FENDT HUDDIG Lännen

MASKINSERVICE • KONEHUOLTO
MARANDER

Cirkelvägen 15, 65100 Vasa • Tel. 318 2950, 0500-364 688
www.marander.fi • e-post: marander@maskin.netikka.fi



Din nya skog
växer redan
hos oss.

Mellånå  Plant

Kristinestad • Dagsmark • (06) 229 2211

www.mellanaplant.fi