



# Metsänomistajat

Metsänhoitoyhdistys Satakunnan jäsenlehti 2/2022 25.11.2022



**Kenelle  
metsäni jäävät!**

s. 6

**Älä heitä rahaa  
hukkaan puukaupoissa**

s. 8-9

**Oppia metsätuho-  
webinaarista**

s. 12-13

Pääkirjoitus.....	3
Metsänhoitoyhdistys Satakunnassa tapahtuu.....	4
Kotimaan energia arvossa.....	5
Mitä metsilleni tapahtuu minun jälkeeni?.....	6
EU:n ennallistamisasetus.....	7
Älä heitä rahaa hukkaan puukaupoissa.....	8
Hiilipalvelulla lisätuloa metsänomistajalle.....	10
Metsätuhowebinaarin opit.....	12
Ennakkoraivauksen monet hyödyt.....	14
Uusi metsäedunvalvoja Varsinais-Suomeen.....	16
Kemera on vielä voimassa ja rahaa tarjolla.....	16
Metsänomistajat sanaristikko.....	17
Metsänhoitoyhdistyksen jäsenen metsät ovat PEFC-sertifioituja.....	19
APUA! Mitä mä nyt teen?.....	20
Lukijan palvelukortti.....	22
Veskun vinkit.....	22
Uusi metsäasiantuntija esittäytyy.....	23
Yhteystiedot.....	24

JÄSENLEHTI 2 | 2022

**Toimituskunta:**  
Vesa Yli-Hongisto  
Heli Mutkala

**Osoitemuutokset:**  
044 717 7338

**Paino**  
Punamusta Oy

**Kansikuvat:**  
??

Tykkää meistä Facebookissa!



Mhy Satakunta



# Metsätalous myllerryksessä

Metsätaloudessa eletään keskellä suuria myllerryksiä. Tapetilla ovat sekä EU:n että Suomen metsästrategiat. Vaatimusta ilmastonmuutoksen hidastamiseksi ja luontokadon pysäyttämiseksi ei voi ohittaa.

Kiistaa on siitä, ovatko metsämme hiilinieluja vai päästölähteitä. Pitäkö turvemetsiä ennallistaa ja mikä on se vertailuvuosi, jonka tasoon pyritään? Hakataanko metsiä vähän vai liikaa?

On selvää, että ilmastonmuutoksen hidastaminen ja luonnon monimuotoisuuden tukeminen vaativat metsänomistajaltakin asennetta ja yhteiskuntavastuuta. Järkeviin tavoitteisiin metsäsektorilla päästään, kun luonnon hyvinvointiin tähtäävät toimenpiteet tehdään metsänomistajalle taloudellisesti kannattaviksi. Kannattavuuteen voidaan vaikuttaa esimerkiksi tukipolitiikalla ja verotuksella.

Tavoitteisiin päästään, kun ratkaisuja etsitään yhdessä. Ei niin, että metsänomistaja on keskustelussa ja päätöksenteossa jatkuvasti altavastajana - ja toimenpiteissä maksajana.

Suomessa kannattaa panostaa puutuoteteollisuuden tutkimukseen, markkinointiin ja vientiin. Meillä on runsaasti raaka-ainetta ja ilmastonäkökulmasta katsottuna erityisesti puurakentamisen hii-

lensidonta on tärkeää. Puukuidun käyttäminen tekstiili- ja kosmetiikkateollisuudessa on ympäristönsuojelun kannalta mullistava parannus.

Miksi metsäteollisuus on alkanut panostaa puutuoteteollisuuteen näkyvästi vasta viime vuosina? Yhtiöiden hurjat taloudelliset tulokset kertovat, että rahaa on tullut muutenkin. Kun alkutuottajalta eli metsänomistajalta on saanut puuta halvalla ja toiminta on tuottanut hyvin voittoa, miksi nähdä vaivaa tuotekehittelyyn ja tutkimukseen eteen?

Ukrainan sota on nostanut energian hintaa Euroopassa. Toiveikkaasti voi ajatella, että Suomessa otetaan energiaa hoitamattomista metsistä ja että hoitorästit saadaan tehdyksi. Kun kuitupuun hinta on huono verrattuna energiapuuhun, markkinatalous ohjaa puun myyjän helposti myymään varttunuttakin puuta energiakäyttöön.

Metsäteollisuus voi rahalla korjata tämänkin epäkohdan. Teollisuus on ihmetyttänyt suomalaista metsänomistajaa maksamalla tullitilastojen mukaan ulkomailta tuoduista puueristä enemmän hintaa verrattuna vastaavaan kotimaiseen. Suurilla

metsäteollisuusyrityksillä on kotipaikat Suomessa mutta muuten niiden toimintaa ei voi sanoa enää kovin isänmaalliseksi. Niiden jos minä pitäisi tuntea yhteiskuntavastuuta ja maksaa reilusti suomalaiselle metsänomistajalle, joka samalla on veronmaksaja.

Iskulauseksemme metsänhoitoyhdistyksessä on muodostunut ”Edunvalvontaa puun juurelta Bryseliin”. Täällä puun juurella voi kiteyttää, että kestävä metsätalous auttaa metsänomistajaa saamaan metsistään mahdollisimman monipuolisen ja hyvän tuoton. Sitä haluamme tukea.



Päivi Hallamaa-Tupi | varapuheenjohtaja | Mhy Satakunta

Metsässä hyvä

Mhy.fi

## Yhdessä metsänomistajat ovat vahvempia

Metsänhoitoyhdistyksen jäsenenä olet osa suomalaista metsänomistajayhteisöä ja tuet samalla maailman parasta metsien hoitoa. Yhdessä pystymme osoittamaan metsien monet merkitykset - nyt ja tulevaisuudessa. **Lue lisää Mhy.fi**

Metsänhoitoyhdistys Satakunta  
Yrjönkatu 2 • 28100 Pori  
www.mhy.fi/satakunta

# Metsänhoitoyhdistys Satakunnassa tapahtuu

Vesa Yli-Hongisto | toiminnanjohtaja | Mhy Satakunta

## Liittokokous kesäkuussa Porissa

Porissa järjestettiin MTK:n liittokokous kesäkuussa. Kokouksen puheenjohtajana toimi yhdistyksemme edellinen hallituksen puheenjohtaja Juhani Kotiranta ja iltajuhlan avasi nykyinen puheenjohtajamme Harri Asmala. Yhdistyksemme vastasi kokouksen VIP-vieraiden metsäkohteen järjestelyistä. Vieraaksemme saapui eduskunnan maa- ja metsätalousvaliokunnan jäseniä. Oli ilo havaita, että kaikkien läsnäolijoiden kanta metsätalouden tärkeydestä oli yhtenevä. Kukaan ei epäillyt, etteikö kotimaasta löytyisi riittävästi puuta korvaamaan loppunut Venäjän tuontipuu.

Olimme mukana myös PelleHermannin puistossa lastentapahtumassa ja nuortentuottajien illanvietossa. Hienoa oli nähdä lapsiperheiden jonottavan osastollemme hakemaan ilmapalloja ja kuulla heidän keskustelevan iloisesti metsäpolkumme rasteilla.

## Toimintaa kehitetään

Kuten jo viime lehdessä kerroin yhdistys ulkoisti taloushallintonsa vuoden vaihteessa ja otti samalla käyttöön uuden taloushallinnon Procounor-ohjelmiston. Sekä ulkoistaminen että ohjelmiston käyttöönotto ovat sujuneet ongelmitta. Saamme nyt ajantasaisempaa tietoa taloutemme kehityksestä päätöksentekomme pohjaksi. Muutos on osoittautunut onnistuneeksi.

Yhdistyksen Metsänomistajastrategia on nyt viimeistä nuijan kopautusta vaille valmis. Kesäkuussa valtuusto kokoontui työstämään strategiaa ja käsittelee sen lopullisesti syksyn kokouksessaan. Strategia määrittelee suuntaviivat yhdistyksen toiminnalle tulevina vuosina.

Metsänhoitoyhdistysten kiinteis-

tövälytisyhtiö Länsi-Suomen Metsätilat Oy otti keväällä käyttöönsä uuden myyntijärjestelmän. Uusi myyntijärjestelmä on toiminut lähes ongelmitta alusta alkaen.

Aloitimme uuden toiminnanohjausjärjestelmän, Leafpointin, käytön Vappuna. Keskeisin uuden järjestelmän tavoitteista on parantaa metsänomistajien palvelua. Tarkoitus on myös helpottaa metsätoimihenkilöidemme työtä ja päivittäistä yhteydenpitoa metsänomistajiin, metsureihin sekä yrittäjiin.

Uuden toiminnanohjausjärjestelmän käyttöönotto tapahtui yhdistyksessämme suunnitellusti eikä siinä ollut normaalista poikkeavia haasteita. Olimme yksi ensimmäisistä yhdistyksistä, joka aloitti järjestelmän tuotantokäytön. Uuden järjestelmän käyttö on kuitenkin osoittautunut selvästi odotettua hankalammaksi ja hitaammaksi, eikä se ole toistaiseksi pystynyt luostamaan sille asetettuja odotuksia. Erityisen ikävää on, että metsäasiantuntijoiden aikaa on siirtynyt metsästä tietokoneen ääreen, mikä tarkoittaa metsäomistajien palvelun selvää hidastumista. Uskomme kuitenkin, että järjestelmän kehityksessä se saavuttaa sille asetetut odotukset. Onneksi metsäasiantuntijoidemme motivaatio saada uusi järjestelmä toimimaan on erinomainen.

Toiminnanohjausjärjestelmän muutoksen yhteydessä hankinta- ja korjuupalvelun puukaupamaksut alettiin maksaa metsänomistajille monitoimikonemittaukseen perustuen, mikä nopeuttaa maksuja merkittävästi. Uudistukseen liittyen



elokuun alussa aloitti yhdistyksen palveluksessa metsäasiantuntija Eeva Kiramo. Eevan päätyö on valvoa mittauksen, hakkuiden ja puutavaran laatua. Mittalaitteiden paikansapitävyyden merkitys korostuu luovutusmäärien perustuessa monitoimikonemittaukseen.

## Muutoksia puukaupassa

Puun kysyntä on ollut koko vuoden hyvä ja tarjontaa on ollut sen verran kuin metsäasiantuntijat ovat myyntisuunnitelmia ehtineet tehdä. Kysyntä on päätehakkuleimikoissa painottunut edelleen kesä- ja keli-rikkokohteisiin sekä kuusi- ja koi-vutukkiin. Uusi iso Rauman mäntysaha tulee parantamaan alueemme heikkoa mäntytkin kysyntää.

Venäjän puuntuonnin loppuminen on lisännyt erityisesti koivu-kuitupuun kysyntää. Energiapuun kysyntä on myös selvästi kasvanut tuontihakkeen poistuttua markkinoilta. Energiapuun hinta on syksyllä ohittanut perinteisen kuitupuun hinnan. Hyvä puun kysyntä mahdollisti myös yhdistyksen korjuupalvelulle vilkkaan kevään, mutta toiminnanohjausjärjestelmän muutos on kesällä jarruttanut

## Mhy Satakunnan avainluvut

4315  
Jäsentä

5  
Toimistoa

15  
Toimihenkilöä  
10  
Metsäasiantuntijaa

127 700 ha  
Jäsenten yhteinen  
metsäpinta-ala

29,6 ha  
Jäsenten metsätilan  
keskikoko

790 000 m<sup>3</sup>/v  
Keskimääräinen  
hakkuukertymä

1 100 000 m<sup>3</sup>  
Puuston vuotuinen kasvu

yhdistyksen kautta markkinoille tulevan puutavaran määrää.

## Alueellisen metsäsertifioinnin auditointi

Syksyllä yhdistyksemme oli tarkastusvuorossa alueellisessa metsäsertifioinnissa. Auditointi tarkastivat yhdistyksemme toimintaa toimistolla sekä maastossa Kokemäen ja Ulvilan alueilla. Auditoinnissa ei havaittu yhdistyksen toiminnassa varsinaisia puutteita, mutta jatkossa tulee kuitenkin kiinnittää entistä enemmän huomiota hakkuutyömailla toimivien ennaltaehkäisevään työturvallisuuskoulutukseen.

Otamme arjen metsien käsittelyssä huomioon luonnon monimuotoisuuden ja uhanalaisten lajien elinympäristöjen suojelun. Alueellisen PEFC -metsäsertifioinnin toimintakausi vaihtuu ensi vuoden vaihteessa. Metsänhoitoyhdistyksen jäsenenä siirtyminen ei edellytä sinulta mitään toimenpiteitä, vaan siirryt automaattisesti uudelle kaudelle alueellisen sertifioinnin piiriin.

# Kotimaan energia taas arvossaan

Heikki Hacklin | korjuuesimies | Mhy Satakunta

Energiayhtiöt ovat loppukesästä lähtien alkaneet toden teolla varautua talvella odotettavissa olevaan sähköpulaan. Hieman myöhään - ainakin ensi talvea ajatellen. Kaasu ja öljy ovat hinnoissaan ja turveta ei vanhojen päätöksiä, sekä huonon alkukesän vuoksi, saatu paljokaan varastoihin. Energiapuun nousut korvaavaksi materiaaliksi laitoksiin. Puuta on käytetty kasvavassa määrin, lämmityksen lisäksi, myös sähkön tuotantoon. Tämä on näkynyt sekä energiapuun, että myös kuitupuun nousseissa hinnoissa.

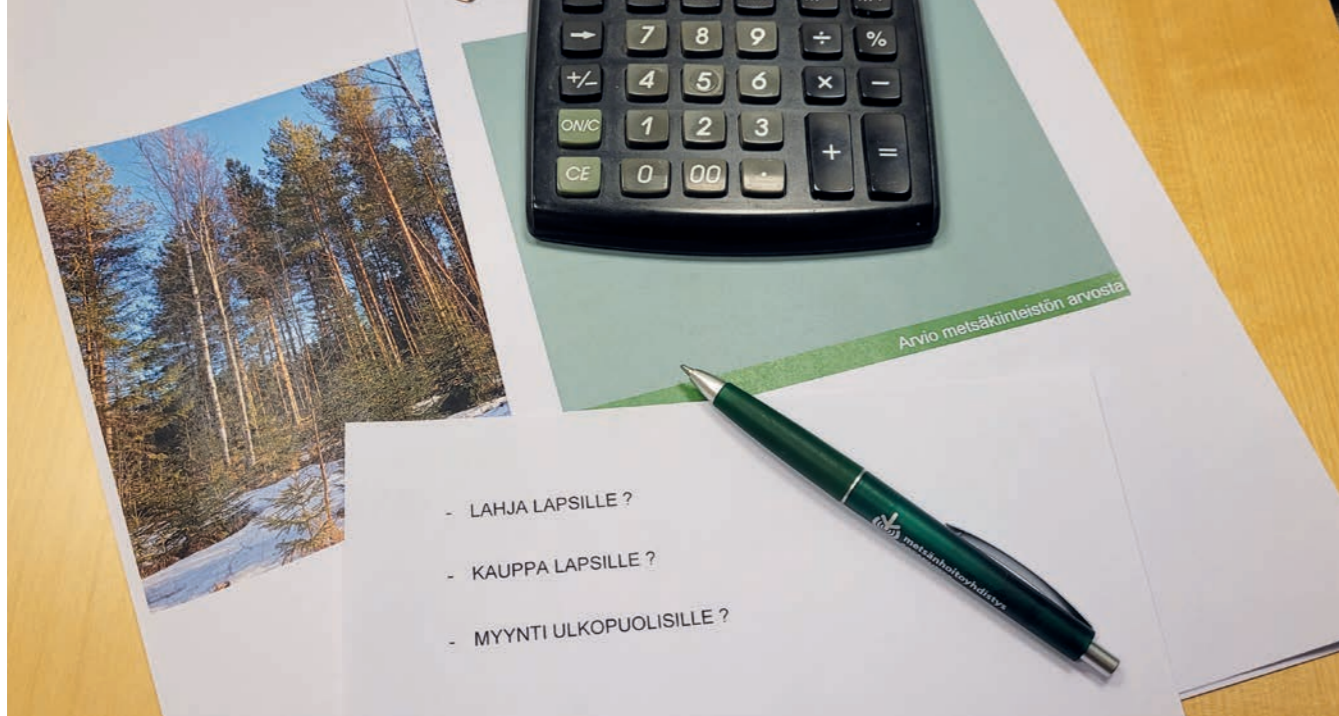
Tällä hetkellä pienpuulla kysyntä on tarjontaa suurempi ja myös yhdistys on joutunut myymään "ei oota" viimeaikaisille kuitujen ja

energiapuun nopeaan toimituksen kyselijöille. Myös kesä oli hakkuiden osalta hiljainen, mikä ei osaltaan kerryttänyt varastoja. Vastaa nyt syksyn kuluessa hakkuut ovat vauhdittuneet. Pienenä ongelmana on näin alkusyksystä terminaali-alueiden puute. Kylmänä aikana haketta alkaa kulua ja niihin tulee lisää tilaa. Hakkuukertymät ovat talvella suurempia ja toivoa sopii, että myös energiapuuta saadaan korjattua tarvittava määrä.

Näinä aikoina puun myyjän on hyvä olla hintatietoinen, koska niin nopeasti tilanteet muuttuvat puumarkkinoilla. Meiltä saat ajankohdan oikeat hinnat tietoosi. Kauppaa tehdään päivittäin markkinahintaan.



Heli Mutkala



## Mitä metsilleni tapahtuu minun jälkeeni?

Minna Kataja | kiinteistöasiantuntija, LKV | Mhy Satakunta

Tätä kysymystä kannattaa lähteä pohtimaan hyvissä ajoin, jos haluaa itse vaikuttaa metsiensä tulevaan omistukseen. Vaihtoehtoina on tehdä sukupolvenvaihdos, laittaa metsä myyntiin julkisille markkinoille tai jättää metsät itselle ja antaa perikunnan päättää mitä niille tapahtuu. Metsätilasta luopuminen voi tuntua monista vaikealta ja aina ei edes tiedä, mistä lähteä alkuun. Näihin asioihin metsänhoitoyhdistykseltä löytyy apua.

### Aloita hyvissä ajoin

Metsänomistajan kannattaa hyvissä ajoin ryhtyä pohtimaan mitä metsille tapahtuu hänen jälkeensä. Jos metsänomistuksen haluaa pysyvän suvussa kuten lapsilla tai lastenlapsilla, kannattaa asia ottaa heidän kanssaan puheeksi ajoissa ja ryhtyä neuvomaan ja opastamaan tulevia metsänomistajia metsien hoidossa ja omistuksessa jo ennen kuin omistus on edes siirtynyt. Metsäasioiden hoitoon ajoissa mukaan houkuttelemalla voi heidät saada kiinnostumaan metsänomistamisesta. Näin ei pitkään ehkä jo kaukanakin kotoa asuneista lapsista tunnu vieraalta yhtäkkiä tehdä,

päätöstä haluaako omistaa metsää, ja metsätilan suvussa säilyminen on varmempaa.

### Metsäarvio tärkeässä roolissa

Kun on aika suunnitella omistuserjästyksiä, niin maastossa tehty metsäarvio tarvitaan tilan arvonnäilykseen. Metsäarvion avulla on helppo alkaa miettiä millä hinnalla sukupolvenvaihdoskauppa voidaan tehdä tai, jos luopuja ei tarvitse rahaa tai vastaanottajilla ei sitä ole, niin minkälaiset lahjaverot tulevat maksettavaksi. Jos taas on päädytty myymään metsätila julkisilla markkinoilla, tila-arviosta ostaja saa tietoa metsästä ja pystyy tekemään paremmin tarjouksen ostohinnasta.

Sukupolvenvaihdoksessa metsäarvion kanssa samaan aikaan tehty metsäsuunnitelma auttaa jatkavia metsänomistajia selvittämään tulevia hakkuumahdollisuuksia ja tarvittavia metsänhoitotoita. Metsänhoitoyhdistys Satakunnassa metsäarvioita ja metsäsuunnitelmia tekee metsävara-asiantuntija **Ville Piitari**. Metsäkiinteistöjen luovutuksiin yhdistyksestämme löytyy avuksi kolme LKV-tutkinnon suo-

rittanutta asiantuntijaa; kiinteistöasiantuntija **Minna Kataja**, metsäasiantuntija **Tapio Isotalo** ja toiminnanjohtaja **Vesa Yli-Hongisto**. Heiltä saat palvelun kauppa- ja lahjakirjojen tekoon.

### Myynkö metsäni ulkopuoliselle?

Jos suvusta ei kiinnostuneita uusia metsänomistajia löydy, niin parhaan hinnan metsätilasta saa monesti julkisilla markkinoilla esillä olemalla. Monet metsäkiinteistöjen ostajat ovat halukkaita ostamaan metsät suoraan metsänomistajilta. Varsinkin kun ostaja on usein paremmin tietoinen metsien markkinatilanteesta kuin myyjä. Kun antaa kaikkien metsätiloista kiinnostuneiden osallistua tarjouskilpailuun, niin hintakin muodostuu markkinoilla, eikä vain neuvottelemalla naapurin kanssa, mitä hän on valmis tilasta maksamaan. Metsänhoitoyhdistykset eivät suoraan tee kiinteistövälitystä vaan kiinteistönvälitysasioissa voit kääntyä Länsi-Suomen Metsätilat Oy LKV:ssa tuttuina kiinteistönvälittäjinä toimivien Minna Katajan, Tapio Isotalon tai Vesa Yli-Hongiston puoleen.

## EU:n ennallistamisasetus olisi Suomelle kallis ja maaseudun elinkeinoille haitallinen

EU:n komissio julkaisi luonnon ennallistamista koskevan lainsäädäntöehdotuksen ja siihen liittyvän vaikutustenarvioinnin kesäkuussa 2022. Lainsäädäntöehdotuksen tausta on EU:n biodiversiteettistrategiassa.

Komissio ehdottaa asetusta, jota sovellettaisiin jäsenmaissa heti sellaisenaan sen tultua voimaan. Tavoitteena on ennallistamisella elvyttää luonnon monimuotoisuutta ja hillitä ilmastonmuutosta sekä edistää ilmastomuutokseen sopeutumista. Ennallistamistoimien pitäisi olla käynnissä vähintään 20 prosentilla EU:n maa- ja meripinta-alasta vuoteen 2030 mennessä ja kaikilla ennallistamista tarvitsevilla ekosysteemeillä vuoteen 2050 mennessä.

Yleisen ennallistamistavoitteen lisäksi sääntelyn pääosia olisivat elinympäristökohtaiset ennallistamistavoitteet. Toimia vaadittaisiin myös tavanomaisessa maa- ja metsätaloudessa käytössä olevilla alueilla. Siellä olisi saatava aikaan monien indikaattoreiden myönteistä kehitystä. Indikaattoreita olisivat esim. perhoset, linnut, lahopuu, eri-ikäisrakenteisten metsien osuus. Lisäksi vaadittaisiin maatalouden käytössä olevien turvemaiden ennallistamista ja vettämistä.

### Tavoitteet valtaisia ja kalliita

Komission tekemät vaikutustenarvioinnit ovat puutteellisia, mutta niiden mukaan Suomelle aiheutuvat kustannukset olisivat yli 900 miljoonaa euroa vuodessa. Jäsenmaista Suomen osuus olisi euroissa kolmanneksi suurin ja BKT:een ja kansalaisten määrään suhteutettuna suurin. On myös huomattava, että

ennallistamistoimien piiriin kuuluvilla maa- ja metsätalousalueilla ei nykyistä toimintaa voitaisi jatkaa lainkaan tai toimintaa olisi ainakin muutettava.

Tehtyjen esiselvitysten mukaan ennallistamistavoite vuoteen 2030 mennessä olisi 1,2 miljoonaa hehtaaria. Yhtä suuri ala kuin metsiä on Varsinais-Suomessa ja Satakunnassa yhteensä (VMI12/13). Vuoden 2050 tavoitteeksi on mainittu 3,6 milj. hehtaaria. On huomattavaa, että komission asetusehdotus on tavoitteiltaan tätäkin kunnianhimoisempi.

### Maa- ja metsätalouden toimintaedellytykset ja metsäasioiden kansallinen päätösvalta säilytettävä

MTK pitää ennallistamista ja muuta luonnon tilan parantamista tarpeellisenä, mutta komission ehdottama EU-asetus on väärä tapa edistää asiaa. Ehdotuksessa on unohdettu maa- ja metsätalouden ratkaiseva merkitys yhteiskunnalle, eri tavoitteiden tasapaino sekä taloudellinen realismi. Metsäasioissa Suomen on puolustettava tinkimättömästi kansallista päätösvaltaa, minkä vuoksi indikaattoreihin liittyviä vaatimuksia ei pidä hyväksyä, vaatii MTK:n

lakimies **Anna-Rosa Asikainen**.

### Suomen otettava vahvasti kriittinen kanta

Valtioneuvoston kanta tuli julki syyskuussa. Valitettavasti se on monitulkintainen. Erikoisen kuvan antaa, että samaan aikaan kaksi eri ministeriä kommentoivat asiaa lähes päinvastaisilla tiedotteilla, toteaa blogissaan metsäjohtaja **Marko Mäki-Hakola** MTK:sta.

Komission ehdotusta käsitellään eduskunnassa, joka lopulta päättää Suomen suhtautumisesta. Julkisen keskustelun perusteella MTK on toiveikas sen suhteen, että eduskunta terävöittää Suomen otetta.

Komission ehdottama lainsäädäntö tulee hyväksytyksi, mikäli parlamentti ja neuvosto pääsevät asiasta yhteisymmärrykseen. Prosessi kestää vähintään loppuvuoteen 2023 saakka.

EU-tasolla MTK:n edunvalvonta alkoi jo kauan ennen ehdotuksen julkaisua. Järjestö on pyrkinyt vaikuttamaan komissioon ja ehdotuksen sisältöön monin tavoin. Vaikuttamista tehdään esimerkiksi tapaamalla europarlamentaarikkoja ja tekemällä yhteistyötä EU-tasoisien maanomistajien järjestöjen (Copa-Cogeca ja CEPP) kanssa.



# Älä heitä rahaa hukkaan puukaupoissa

Anne Rauhamäki | viestinnän suunnittelija | MTK ry



Puumarkkinat ovat lähteneet nousuun syksyn myötä. Tilanteeseen nähden alkusyksy oli jopa yllättävän rauhallista, sillä syyskuun alusta vasta puolet teollisuuden yksityismetsistä tarvitsemasta puusta oli ostettu ja vuotta vain kolmasosa jäljellä. Lisäksi puunkäyttötarve tulee nousemaan ensi vuonna voimakkaasti.

– Ensi vuonna kotimaisen puun, pääosin kuitupuun, lisätarve on noin 10 milj. m<sup>3</sup>. Se on historiallisen suuri lisäys, joka johtuu mm. Venäjän puuntuonnin loppumisesta, uusista investoinneista sekä energiapuun lisääntyneestä tarpeesta, kertoo

Metsänomistajalla on oikeus asettaa tavoitehintaa myymälleen puulle ja tehdä vastatarjous, jos hinta ei miellytä.

MTK:n puumarkkina-asiantuntija **Pauli Rintala**. Tähän kun lisätään vielä se, että loppuvuodenkaan puita ei ole kaikkea ostettu.

– Siksi sanoisinkin niin, että metsänomistajalla ei ole mitään erityistä kiirettä kaupoille, vaikka maailmantilanne näyttääkin epävarmalta. Ensi vuonna puulla tulee olemaan kysyntää ja tarvetta jopa selvästi kuluu vuotta enemmän, jatkaa Rintala.

Puun hintataso on noussut ja ollut vakaa, mutta erityisesti kuitupuun alhainen hinta ihmetyttää metsänomistajia. Metsänomistajien odotukset ja metsäteollisuuden näkemykset eivät kohtaa markkinoilla.

– Metsäteollisuuden keinot varjella kotimaista alhaista kuitupuun hintaa saavat hölmöläissadun piirteitä. Metsäteollisuus maksaa Baltian maista tuodulle kuitupuulle jopa kolminkertaista hintaa kotimaiseen verrattuna. Olisi siis kannattavam-

paa kuljettaa puut ulkomaisiin satamiin ja myydä sitten takaisin suomalaisille, pohtii MTK:n tutkimuspäällikkö **Kalle Karttunen**.

Venäjän tuonnin loppumisen ja kotimaisen puun tarpeen kasvun toivoisi edistävän yhteistä rintamaa. Pieniläpimittaisen puun alhainen hinta on vaikuttanut negatiivisesti myös metsänhoidon tasoon. Kestävään puuntuotantoon ja puun saatuuteen pitää pystyä vaikuttamaan yhdessä. Yksityismetsänomistajat ovat metsäteollisuuden tärkein asiakasryhmä puunhankinnassa ja näiden merkitys kasvaa entisestään.

*”Metsänomistajalla on oikeus vaatia oikeudenmukainen korvaus puumarkkinoilta”*

– Puukaupan toimivuuden parantaminen on tärkeää ja tilanteen avaamiseksi metsänomistajien on syytä tuntea oikeutensa ja velvollisuutensa, Karttunen muistuttaa. Metsänomistajalla on oikeus joko



Ensi vuonna puulla tulee olemaan kysyntää ja tarvetta vielä enemmän, tuumailee Pauli Rintala.



Kuitupuun hinnan varjeleminen on tulossa tiensä päähän, toteaa Kalle Karttunen.

hyväksyä, hylätä tai tehdä vastatarjous puukauppaan. Metsänomistaja voi asettaa itsenäisesti myös puukaupalle pohjahinnan ja tavoitehinnan, joilla on valmis lähtemään toteuttamaan ja hyväksymään tarjouspyyntöjä. Tärkein keino puukaupan toimivuuden parantamiseksi on kilpailuttaminen.

## Metsäteollisuus varjelee alhaista kuitupuun hintaa erikoisin keinoin

Metsäteollisuus on vuosikymmeniä pyrkinyt pitämään puun hintaa alhaisena. Tätä on aiempina vuosina perusteltu metsäteollisuuden ylläpitämiseksi Suomessa. Nyt kuitenkin pohjoismaisen metsäteollisuuden kilpailukyky ja menestys on parantunut huomattavasti. Kysymys on pysyvemmästä muutoksesta.

MTK:n mielestä metsäteollisuus käyttää erikoisia keinoja tällä hetkellä pitääkseen kotimaisen kuitupuun hinnan alhaisena. Yksi tällainen keino on puun tuonnin lisääminen. Puun tuonnin loppuminen Venäjältä on lisännyt tuontia muu-

alta, vaikka samanlaisiin määriin ei voida päästäkään. Silti yritetään ostaa puuta hinnalla millä hyvänsä. Muina keinoina on muun muassa runkoinnoittelu, jossa voidaan piilottaa kuitupuun hinta runkointaan. Runkoinnoittelua ei vielä tilastoida erikseen. Lisäksi voidaan lisätä tukkipuun puun käyttöä kuiduttavaan teollisuuteen.

Kuitupuun hintaa on myös varjeltu nostamalla muiden puutavaramarkkinoiden, kuten esimerkiksi energiapuun hintaa. Metsäyhtiöiden tarjoamat bonukset, kaupan kylkiäiset ja vastaavat ovat niin ikään keinoja pitää raakapuun hintaa alhaisena.

– Kuitupuun hinnan varjeleminen on tulossa tiensä päähän, Karttunen ennustaa.

– Tällä hetkellä osa kuitupuusta ohjautuu energiakäyttöön, josta maksetaan osittain parempaa hintaa. Tämä johtuu energiakriisin myötä kasvaneesta raaka-ainetarpeesta ja energian hinnan noususta. Puun energia-arvo on tällä hetkellä korkea.

Yliomavarainen selluteollisuus-

kin hyötyy korkeasta puun energia-arvosta myymällä sähköä ja lämpöä markkinoille. Yksittäisen tehtaan sähkömyynnistä voi tulla jopa satojen miljoonien lisätulo.

## Kilpailuta puukauppiasi

Metsäteollisuuden varjelleminen puun hintaa kaikin keinoin pitää metsänomistajien tuntea velvollisuutensa ja puolustaa omia oikeuksiaan. Tärkeintä on kilpailuttaa puukaupat oman metsänhoitoyhdistyksen kautta. Metsänhoitoyhdistyksen toimihenkilön tekemän tarjousvertailun jälkeen metsänomistaja itse päättää, hyväksyykö vai hylkääkö puukaupan. Vaihtoehtona on myös vastatarjouksen esittäminen ostajalle, mikäli metsänomistajan itse puukaupalle asettamat tavoitteet eivät täyty.

– Metsänomistajien kannattaa alkaa mieltämään itsensä raakapuukauppiaksi, joka asettaa hintatavoitteen tuotteilleen, Karttunen kannustaa.



Puuta poikki ja pinoon, kauppa käy.

# Hiilipalvelulla lisätuloa metsänomistajalle

Hanna Yrjölä | projektipäällikkö | Metsänhoitoyhdistysten Palvelu Oy

Metsänomistajat ovat jo pitkään olleet kiinnostuneita ilmastonmuutoksen hillitsemisestä sekä ekosysteemipalveluiden taloudellisesta hyödyntämisestä. Nyt metsänhoitoyhdistykset ovat vastanneet tähän huutoon kehittämällä Hiilipalvelulla, jonka avulla metsänomistaja voi laajentaa ansaintamahdollisuuksiaan samalla, kun kasvattaa hyvää.

Viime keväänä lanseeratun metsänhoitoyhdistyksen Hiilipalvelun avulla metsänomistajia kannustetaan lisäämään puustoon ja maaperään sitoutuvan hiilen määrää lannoituksella. Hiilinielujen kasvatamisesta maksetaan metsänomistajalle korvaus.

Hiilipalvelu on hiilensidontakonsepti, jonka avulla metsänomistaja

voi vahvistaa oman metsänsä hiilinieluja. Palvelu tilataan omasta metsänhoitoyhdistyksestä. Ennen sopimusta tehdään maastokäynti, jossa kartoitetaan kohde sekä puuston ja kasvupaikan tiedot. Metsänomistajan kannalta prosessi on yksinkertainen. Metsänhoitoyhdistyksen asiantuntija voi hoitaa



maastokäynnin sekä huolehtia kaikista muistakin hiilinieluhankkeen vaiheista.

Hiilinieluhankkeeseen soveltuvan kohteen vähimmäiskoko on kymmenen hehtaaria, ja se voi koostua saman omistajan eri kiinteistöjen metsäkuvioista. Sopimus tehdään kivennäismailla viideksi ja turvemailla kymmeneksi vuodeksi. Kohteiksi sopivat havupuuvaltaiset, harvennetut 02- ja 03-kehitysluokkien nuoret ja varttuneet kasvatuselementit.

Hiilipalvelun piiriin tulevat hiilinieluhankkeet tuottavat niin sanottua aitoa lisäisyttä hiilensidontaan, eli kohteiden tulee olla sellaisia, joita ei muuten lannoitettaisi. Hiilinielujen pysyvyys varmistetaan jättämällä päätehakkuukäkiä lähestyvät

kuviot sopimuksen ulkopuolelle.

Metsänhoitoyhdistys toteuttaa palvelun yhteistyössä Green Carbon Finlandin kanssa, joka vastaa lannoituksella aikaansaatuun hiiliyksiköiden markkinoinnista. Hiiliyksiköt myydään kotimaisille, pääs-

Hiilinielujen kasvattamisesta maksetaan metsänomistajalle korvaus.

töjään kompensoiville yrityksille. Green Carbon Finlandin lannoitusperustaiselle kompensointi menetelmälle on ensimmäisenä pohjoismaisena toimijana myönnetty ISO 14064 -standardin mukainen sertifikaatti. Standardin mukaisilla hankkeilla taataan toiminnan luotettavuus ja läpinäkyvyys myös met-

sänomistajan näkökulmasta.

Hiilensidonnasta maksettava korvaus lisää merkittävästi lannoituksen kannattavuutta. Korvaus maksetaan vuosittain ja sen suuruus riippuu kohteen puustosta, kasvupaikasta sekä käytetystä lannoitteesta. Hiilipalvelun kautta metsänomistaja saa lisäksi arvokasta tietoa hiilinieluhankkeensa myönteisistä ilmasto-vaikutuksista eli siitä, kuinka paljon lannoitus sitoo hiiltä tämän omassa metsässä.

Lue lisää Hiilipalvelusta osoitteista [hiilipalvelu.fi](http://hiilipalvelu.fi) sekä [greencarbon.fi](http://greencarbon.fi).

**NÄIN HIILIPALVELU TOIMII**

- Hiilipalvelu on palvelu, jolla vahvistat oman metsäsi hiilinieluja.
- Metsänkasvua lisätään lannoituksella perustuen hyvään metsänhoitoon.
- Metsänomistajana sitoudut metsän kasvatukseen sopimuksen mukaan 5 tai 10 vuodeksi.
- Saat vuosittaisen korvauksen lisääntyneestä hiilensidonnasta.
- Tuotettu hiilensidonta välitetään yrityksille hiilikompensaatioksi.
- Ota yhteyttä omaan Metsänhoitoyhdistykseen, joka laittaa hankkeen tulille.

**Kasvata hyvää – Hiilipalvelu**

Metsänomistajana voit osallistua ilmastonmuutoksen torjuntaan entistä helpommin lisäämällä oman metsäsi kasvua ja sitä kautta vahvistaa hiilinieluja. Kun kasvatat hyvää, kasvatat samalla myös lompakkoasi. Tilaa Hiilipalvelu Metsänhoitoyhdistykseltä. Lue lisää osoitteessa [hiilipalvelu.fi](http://hiilipalvelu.fi)

Metsänhoitoyhdistys GreenCarbon

**TAITAVAN OPPAAN KANSSA ON TURVALLISTA KULKEA.**

**METSÄNOMISTAMINEN ON VUOSIKYMMENTEN MITTAINEN PROJEKTI, JOSTA SAA PARHAIMMILLAAN TALOUDELLISTA HYÖTYÄ JA MIELEN TÄYTEEN ILOA.**

**TILAA METSÄLEHTI JÄSENETUHINTAAN [EDUTJASENELLE.FI/MHY\\_TAI](http://EDUTJASENELLE.FI/MHY_TAI) 09 315 49 840. KERRO SOITTAESSA, ETTÄ KYSEESSÄ ON MHY-JÄSENETUTILAUS.**

**85<sup>00</sup>**  
(norm. 159€)  
Etusi 74 €

Tilausmaksu on vähennyskelpoinen metsäverotuksessa.

Vuoden tilausjakso (23 nroa)

**Metsälehti**  
POLKU OMAAN METSÄÄN

JÄSEN-ETU

KESTÄVÄ METSÄNHOITO  
PUUN HINTAKEHITYS  
UUDET VAIKKEET  
SÄÄNTÖVÄIKKE  
MONIMUOTOISUUS

# Osallistuin Metsätuhowebinaariin – mitä opin?

Teksti Heli Mutkala

Osallistuin syyskuussa Metsänomistajat-ketjun järjestämään Metsätuhot-webinaariin. Sain paljon uutta mielenkiintoista tietoa ja kertausta aikaisemmin opitulle.

Ihastuin ikihyviksi sujuvaan ja asiantuntevaan esitykseen, jonka Luonnonvarakeskuksen tutkimuspäällikkö **Markus Melin** webinaarin ainoana esiintyjänä piti. Soljuva, sopivasti huumorilla höystetty puhe ja asiaan tiiviisti liittyvät diat pitivät osallistujat valppaina loppuun asti. Olen selannut esityksen Oiva verkko-opistosta vielä kahteen kertaan tätä juttua kirjoittaessani, eikä yhtään kyllästyttä.

## Metsätuhoja seurataan

Valtakunnan metsien inventoinnin (VMI) mukaan Suomen suurimmat metsätuhot aiheuttavat myrskyt, lumi ja hirvieläimet. Seuraavina tulevat sienet ja viimeisimpänä hyönteiset. Kirjanpainajat ja juurikäpät ovat vaikeita huomata inventoinneissa, mutta tuuli- ja hirvieläintuhoista saadaan päteviä tilastoja. Esimerkiksi valkohäntäpeuran kannan kasvun ja pienten taimikoiden tuhojen lisääntymisen yhteys on tullut selkeästi esiin viiden viime vuoden



Hirvikannan nousu tuo tuhoja.



Ilmastonmuutos on lisännyt myrskytuhoja.

aikana. Eniten näitä tuhoja on Varsinais-Suomessa, Kanta-Hämeessä ja Satakunnassa.

## Kirjanpainaja on kuuluisuus

Keski-Euroopan valtaiset kirjanpainajatuhot ovat nostaneet pienen puolen sentin pituisen kaarnakuoraisen otsikoihin. Tuhot Tsekissä ja Saksassa ovat aivan eri mittaluokkaa kuin Suomessa, mutta meidän pitää varautua ilmaston lämpenemiseen ja myrskyjä seuraaviin hyönteistuhoihin.

Kirjanpainajat iskeytyvät heikentyneisiin kuusiin ja lisääntyvät niiden kuoren alla tappaen puut lopullisesti. Normaalisti kesässä syntyy vain yksi kirjanpainajasukupolvi. Mutta kuumina kesinä saattaa syntyä toinenkin, eli jälkikasvu heinäkuussa syntyneelle kirjanpainajille. Toinen sukupolvi on toistaiseksi jäänyt Suomessa keskenkasvuiseksi, eikä ole vielä koskaan elänyt tulleen talven yli. Yleisempää on, että kesäkuussa pariutunut ensimmäinen sukupolvi pariutuu uudelleen ja syntyy sisarsukupolvi. Tämä lisää kirjanpainajakantaa suuresti.

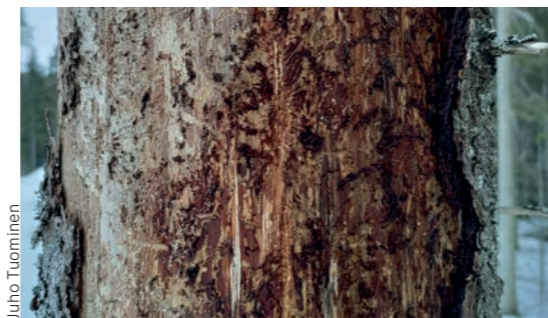
– Ilmastonmuutos on saanut aikaan roudattomat talvet, mikä lisää tuulituhojen määrää ja luo edelleen ”pesäpaikkoja” kirjanpainajille. Kuivuus heikentää ja stressaa kuusia tehden niistä alttiimpia hyönteistuhonhoille. Lumituhot eivät ole yhtä mer-

kittäviä kirjanpainajille. Koska ne sijoittuvat harvemmin kuusikoihin, kuvaili Melin.

– Jos sinulla on kuivahko kangas metsitettävänä, älä laita sinne – hirvistä huolimatta – kasvamaan kuusia. Todennäköisesti ne eivät kirjanpainajan takia selviä 2080-luvulle, hän jatkoi.

## Uusia tulokkaita seurattava

Etelästä meille on muuttanut nunniksi nimettyjä yöperhosia, **havu- ja lehtinunnia**. Havununnan toukat syövät touko-kesäkuussa kaikkien havupuiden neulasia vauhdilla. Pelätyt nunnat aiheuttivat 1800-luvulla Pohjois-Amerikassa miljoonien hehtaarien totaalituhot. Suomessa niitä on havaittu pieniä määriä 1950-luvulta alkaen. Kantaa seurataan nykyisin feromonipyydyksillä. Vuoden -21 tulokset olivat aiempien vuosien mukaisia. Eniten nunnia löytyi Lounais- ja Keski-Suomesta.



Kirjanpainajan syömät käyttävät katkaisevat nestevirtaukset puussa.



Markus Melin ennustaakin, että ensimmäinen varsinainen havununnatuho löydetään Säkylän Pyhäjärven ympäristöstä.

Oulun korkeudelle saakka on nopeasti levinnyt **kiilto-kirjanpainaja**, jonka aiheuttamista tuhoista ei ole vielä tietoa. **Okakaarnakuoriaisesta** taas saatamme saada männylle kirjanpainajan veroisen tuhohyönteisen.

Hellekesä 2021 toi esiin myös **Etelänversosurmanimisen sienitaudin**. Se tappaa mäntyjen kasvaimia muuttaen ne oransseiksi ja puut harsuuntuvat.

## Vieraslajit leviävät kaukokuljetuksissa

Käpyjen ja keppien tuominen matkamuistoina kaukomailla on Melinin mielestä kauhistuttavaa. Kansainvälinen kauppa ja kuljetukset ovat lisänneet vieraslajien riskiä. Muun muassa tuhoisa kaarnakuoriaislaji **Taigamonikirjaaja** lähestyy Suomea ollen jo Moskovan tienoilla.

**Aasianrunkojäärästä** meillä Suomessa onkin jo kokemuksia. Se levisi Kiinasta kivien kuljetuslaatikoiden mukana Vantaalle. Muutama yksilö löydettiin Hakkilasta syksyllä 2015 ja Evira kielsi tiettyjen lehtipuiden kuljettamisen 15 km<sup>2</sup>:n suoja-alueen ulkopuolelle viidaksi vuodeksi.

Markus Melinin esitys sisälsi myös mielenkiintoisia esimerkkejä tuhojen ja luonnonhoidon suhteista sekä neuvoja metsänomistajille tuhojen vähentämiseksi. Kannattaa katsoa nauhoite Oiva verkko-opistosta.

## Lisätietoja

**Metsätuhowebinaarin nauhoite**  
Oiva-verkko-opistossa  
([mtk.fi/koulutus](https://mtk.fi/koulutus) – kirjaudu Oiva verkko-opistoon – Metsänomistajat- webinaarit - Metsätuhowebinaari)

Luonnonvarakeskuksen julkaisu **Metsätuhot 2021** netistä ladattavissa (<https://jukuri.luke.fi/handle/10024/551792>)

## Syksyn 2022 Metsänomistajat-webinaarit

Tuleviin webinaareihin pääset ilmoittautumaan **Mhy.fi**-sivujen tapahtumakalenterin kautta. Jo pidettyjen verkkoluentojen nauhoitteet löydät Oiva verkko-opistosta, sisäänkäynti sivulta [mtk.fi/koulutus](https://mtk.fi/koulutus).

- 6.9. ....Puukauppailta
- 13.9. ....Metsätuhowebinaari
- 9.11. ....Metsänomistajan Hiili-ilta
- 8.12. klo 17..... Metsäjohtajan ajankohtaiskatsaus
- 12.12. klo 18..... Metsätilan onnistunut omistajanvaihdos

## Uusi metsäsi kasvaa jo meillä.

**Mellanä Plant**  
Kristiinankaupunki • Dagsmark • (06) 229 2211  
[www.mellanaplant.fi](http://www.mellanaplant.fi)

## HEI SINÄ METSÄN AMMATTILAINEN

**STIHL** **Husqvarna**  
**POLARIS**

- SAHAT • HUOLTO • VARAOSAT •
- TURVAVARUSTEET • MÖNKIJÄT •

**Aina sopivaan hintaan!**

**sporttikone.fi**  
Lamminkatu 40, 02 7211 300  
LOIMAA • SALO • SOMERO • KAARINA • LOHJA • TUUSULA

**HUOLTO- JA VARAOSAPALVELU** **VERKKOKAUPPA AVOINNA 24/7**

# Ennakkoraivauksen monet hyödyt

Laura Harjunpää | juristi | MTK Metsänomistajat -linja

Ennakkoraivausta suositellaan harvennuskohteisiin, joissa kasvatettavien puiden alla kasvaa tiheä kuusi- tai koivu- alikasvos. Sen pääasiallinen tehtävä on taata hakkuukoneen kuljettajalle parempi näkyvyys puiden juurelle kaatotyössä.

Ennakkoraivaus helpottaa ja nopeuttaa korjuutyötä sekä takaa paremman korjuujäljen. Suunnitelmallisella ja järkevästi toteutetulla ennakkoraivauksella on mahdollista saavuttaa myös muita hyötyjä.

## Kustannustehokkuutta ja parempaa laatua

Ennakkoraivauksessa poistetaan lähtökohtaisesti kaikki korjuussa näkyvyyttä haittaavat, ja rinnankorkeuslähimitaltaan alle 8 cm olevat puut. Hakkuussa kaadettavien puiden tyviltä poistetaan kaikki puusto noin metrin säteeltä rungosta. Li-

säksi välialueilta poistetaan kaikki hakkuuta selvästi haittaavat yli metrin pituiset puut.

## Kaikkea pientä puuta ei kannata poistaa

Leimikko, josta kaikki alikasvospuut ja pienet puut on raivattu pois, saattaa näyttää siistiltä ja siltä, että ennakkoraivaus on tehty huolellisesti. Kaikkea ei kuitenkaan kannata raivata kerralla pois. Ennakkoraivauksenkin voi tehdä liian puhtaasti, jolloin menetetään useita hyötyjä tulevaisuudessa.

Pienten alikasvoskuusiryppäiden



jättäminen ennakkoraivauskohteelle osoittaa metsurilta ammattitaitoa ja hyvää pelisilmää. Tällaiset alikasvoset tarjoavat hyviä suojapaikkoja riistalinnuille ja muille metsässä eläville lajeille. Järkevästi sijoiteltu ne eivät haittaa tulevaa korjuuta, ja voivat toimia tulevaisuudessa jopa säästöpuuryhmänä. Lisäksi syksyllä voimaanastuva uudistettu PEFC-kriteeristö edellyttää, että monimuotoisuutta ja metsälajistoa turvataan säilyttämällä sekapuustoisuutta ja tiheikköjä.

## Säästöpuuta tulisi miettiä jo taimikonhoitovaiheessa

Metsäsertifiointikriteerit edellyttävät säästöpuiden jättämistä kasvatus- ja uudistushakkuissa. Säästöpuuvaatimus tiukkenee nykyisestä uusissa syksyllä voimaanastuvissa PEFC-kriteereissä. Uusien kriteerien mukaan säästöpuuta tulee jättää aiempaa enemmän, yhteensä vähintään 20 kpl hehtaarille siten, että puolet näistä on eläviä puuta ja puolet kuollutta puuta. Säästöpuiden jättämistä edellytetään jatkossa myös energiapuun korjuussa.

Toisinaan säästöpuiden valitseminen uudistushakkuukohteissa tuottaa päänvaivaa, jos kohde on puustoltaan hyvin homogeeninen ja tasalaatuinen. Esimerkiksi tasaikäisrakenteisessa kuusikossa säästöpuiden jättäminen saattaa tarkoittaa jopa kymmenen tukkipuukokoisen kuusen jättämistä pystyy jokais-

ta hakattua hehtaaria kohden. Tämä saattaa ymmärrettävästi närästä metsänomistajaa, koska leimikolle jätetyt säästöpuut pienentävät hakkuukertymää ja siten puukaupasta saatavia tuloja.

Edellä kuvatun tilanteen välttämiseksi on erittäin suositeltavaa pohtia tulevaisuuden säästöpuuta jo taimikonhoitovaiheesta lähtien. Esimerkiksi ennakkoraivauksessa hyvän pelisilmän omaava metsuri osaa jättää raivaamatta sellaiset puut, joilla on hyvät edellytykset kasvaa tulevaisuuden säästöpuiksi. Näin vältetään ainespuun uhraamiselta säästöpuiksi tulevaisuuden uudistushakkuualalla.

## Ei kannata korjailta metsurin työjälkeä

Vaikka ennakkoraivaus näyttäisi metsänomistajan mielestä huolimattomasti tehdyiltä, ei tämän kuitenkaan kannata tarttua raivaussahaan ja lähteä siistimään metsurin tekemää työjälkeä. Pahimmillaan metsänomistaja tulee näin toimimalla raivanneeksi pois tulevaisuuden säästöpuut sekä riistalinnuille suojaa antavat tiheiköt. Liian siistiä jälkeä tekemällä toimitaan paitsi vastoin PEFC-sertifioinnin vaatimuksia, menetetään myös metsien monikäyttöhyötyjä, heikennetään eri lajien elinolosuhteita ja syödään tulevaisuuden ainespuukertymää.



## SUOMEN PARASTA PALVELUA

POHJAN TAIMI  
KASVATTA A, ISTUTTA A  
JA HOITAA METSÄSI



[www.pohjantaimi.fi](http://www.pohjantaimi.fi)



Ennakkoraivauksessa jätetty alikasvoskuusiryhmä antaa suojaa riistalle ja sen ympärille voi metsän kasvaessa muodostua säästöpuuryhmä.



## Metsäpuiden TAIMIA tarpeesi mukaan

 **PUUT**  
- taimitarha

Kavastontie 120, 25460 Kisko

Pekka Uusitalo, puh. 0500-636983  
pekka.uusitalo@puut.fi

[www.puut.fi](http://www.puut.fi)



# Uusi metsäedunvalvoja Varsinais-Suomeen



Loppukesästä metsänomistajien edunvalvontaketjuun Varsinais-Suomessa astui uusi mies. 44-vuotias metsänhoitaja **Petteri Ojarinta** aloitti MTK Metsänomistajat -linjan kenttäpäällikkönä.

Metsänomistajien edunvalvonta maakunnassa on monipuolinen tehtäväkenttä. Kenttäpäällikön tehtävänä on toimia maakunnan metsänhoitoyhdistysten ja metsänomistajien linkkinä MTK:hon ja vastaavasti tuoda sieltä tietoa kentälle. Ojarinnan vastuulle kuuluu lisäksi PEFC-metsäsertifioinnin toteutuminen läntisen Suomen alueella.

- Tärkeimpänä tehtävänäni pidän tiedon tuomista kentälle ja tavoitteenani on olla helposti lähestyttävä persoona yhdistysväen ja metsänomistajien käytössä. Tietysti haluan

hoitaa hyvin myös läntisen PEFC-ryhmäsertifiointialueen asiat toimikunnan puheenjohtajana.

- Edunvalvonnassa innostaa se, että tehtäväkenttä on laaja ja tilanteet ovat aina erilaisia. Perinteisten puukauppa-asioiden rinnalle on tullut entistä enemmän esimerkiksi uusiutuvan energian tuottamiseen liittyviä asioita, jotka tuovat uusia vaihteita perinteiseen metsänomistukseen, kertoo Petteri Ojarinta.

## Metsän omistaminen ja metsänhoitoyhdistykset tuttuja

Vaimonsa ja kahden kouluikäisen poikansa kanssa Porissa asuva Ojarinta toimi aikaisemmin energia-puuasioiden parissa Sataenergia Oy:ssä. Myös opetus- ja projektitoiminta hänellä on jonkun verran työkokemusta.

Petteri Ojarinta on kasvanut Tamelassa. Maalla, vaikkakaan ei maatilalla. Siellä hänellä on myös pieni metsäyhtymä veljiensä ja vanhempiensa kanssa.

- Harrastuksiin kuuluu normaalin lapsiperheen rutiinit, eli käytännössä lasten pesäpalloharjoituksiin ja -peleihin kускаaminen. Tämän lisäksi vakioharrastuksena on koiran kanssa ulkoilu ja syksyisin sienestys. Omalla metsätalalla tulee myös

tehtyä hoitotöitä ja pieniä polttopuuhaakkuita, valottaa Ojarinta vapaa-aikaansa.

Yhdistysten kanssa toimimisesta Petteri Ojarinnalla on kokemusta lähinnä entisten työtehtäviensä kautta. Myös omissa metsissä on käytetty paikallisen yhdistyksen palveluita.

- Minun mielestäni yhdistysten toiminta on tärkeää sekä metsänomistajien toimeentulon että metsien hoidon kannalta. Jokainen yhdistys on kokemusteni mukaan hieinan erilainen, mutta uskon että yhteistyötä edelleen kehitettäessä saadaan kaikista parhaat puolet esiin.

## Uudistuvan sertifiointin pariin teho-opettelulla

- Metsäsertifiointin osalta tietämykseni on ollut melko pintapuolista, mutta nyt parin kuukauden teho-opettelun jälkeen asia on alkanut jäsentyä hyvin. Oikeastaan on hyvä, että pääsin sertifiointin pariin nyt kun se on uudistumassa. Ei tarvitse siis painaa mieleen vanhoja ja uusia kriteereitä.

- Sertifiointin toteuttamisessa pidän tavoittelemisen arvoisena asiana sitä, että asioita pyritään tekemään koko ajan kestävämmällä tavalla. Kyse ei ole ”kyttämisestä” vaan asioiden kehittämistä eteenpäin.

## Kemera on vielä voimassa ja rahaa tarjolla

Tälle vuodelle budjetoiduista nuoren metsän hoidon ja taimikon varhaishoidon Kemera-varoista oli lokakuun lopussa käytetty noin puolet. Tilanne on samanlainen koko maassa - myös Varsinais-Suomessa, Satakunnassa ja Kanta-Hämeessä. Nyt on erinomainen tilaisuus hoitaa nuoria metsiä ja pieniä taimikoita tai kunnostaa metsäoimia. Hakemus on tehtävä ennen töiden aloittamista ja toteutusilmoitus valmiista töistä metsäkeskukselle. Kemera-tukia voi saada myös metsäteiden rakentamiseen ja perusparannuksiin, suometsien hoitoon, terveyslannoitukseen ja ympäristötukiin.

Nykyisiä kemera-tukia voidaan myöntää vuoden 2023 loppuun saakka. Hake-

mukset tulee toimittaa Metsäkeskukseen 1.10.2023 mennessä. Myönnettyjä tukia maksetaan vuoden 2026 loppuun saakka. Lisätietoja tukien vaatimuksista ja hakemisesta saa omasta metsänhoitoyhdistyksestä ja netistä [www.metsakeskus.fi/](http://www.metsakeskus.fi/) Metsätalouden tuet.

Uusi metsätalouden kannustejärjestelmä Metka korvaa nykyisen kemera-tukijärjestelmän. Valtioneuvosto antoi 19.9.2022 siitä esityksen eduskunnalle. Metkalla tuetaan yksityismetsien aktiivista ja oikea-aikaista hoitoa, luonnonhoitoa ja metsätieverkon ylläpitoa. Tuen saamisen edellytykset ja tukien suuruudet määrittävä asetusluonnos on parhaillaan lausuntokierroksella. Lausunto-

aika päättyi 18.11.2022.

Uuden lain pitäisi tulla voimaan vuoden 2024 alusta ja päättyä vuoden 2029 lopussa. Voimaantulo edellyttää myös Euroopan komission hyväksyntää. Hyväksymisaikataulu ei ole etukäteen tiedossa.

Suurin muutos nykyiseen Kemera-järjestelmään verrattuna on, että pelkkään ojen kunnostamiseen ei enää jatkossa myönnettäisi tukea. Uudistus toisi lisäksi työläjiksi kulutuksen ja mahdollistaisi metsäluonnonhoidon rahoittamisen maanomistajan hakemuksen perustella. Yksityisteiden perusparannustukea voitaisiin jatkossa myöntää myös yhden tilan kohteisiin.

## Metsänomistajat sanaristikko

**ker-tomus**

**YH-TEISÖ PLUS-PUOLIA**

**KAIKENLAINEN METSÄSTÄ KORJATTAVA RAAKA-AINE SOVELTUU MYYTÄVÄKSI PAIKALLISILLE LAMPÖLAITOKSILLE.**

**SÄHKÖLASKUSSAAN PIHISTELEVÄT KULUTTAJAT OSTAVAT HALKOLIITEREIHINSÄ TÄYTETTÄ KIIVAASTI.**

**PUISTA METSÄÄN**

**ETENE-MISIA**

**KIRJAN-PIDON LAS-KELMA**

**MUS-TAA NYVH-KEET**

**SIIRI RAN-TANEN**

**KIE-TAIS-TAVA KULJE-TUKSIA**

**AR-TISTI KAIK-KONEN**

**KUL-KEA KAAR-RELLEN**

**KAUP-PA-AUKIO**

**OJEN-TAA**

**ITSE-OHJAU-TUVA AUTO**

**MEREN-SELÄT**

**mittaus-väline**

**KOHOAA KUOHU-VIINISSÄ**

**VALI-MEREN RAN-NALLA**

**portsa-rille**

**RISTO-MATTI STAILI**

**VAINA-JILLE**

**KURO-NEN**

**TERVO**

**MUOTO-LIJA AARIKKA**

**juhlava**

**LOTTO-KUPON-GISSA**

**KYVYTI-BIS-NES**

**SOTA-VAEN OSAS-OJA**

**POLTTO-MOOTTORISSA**

**ENSI-LUOK-KAISIA**

**TAR-KOITUS**

**RIEVUT MUU-RAUK-SIIN**

**SUORIS-TAJA -PAIKKA**

**patri-arkka**

**TV-JUONTAJA JONATHAN**

**JUKO-LASSA -SUMU**

**POS-SUJA SE-PALTÄ**

**UNKA-RIN POIKA**

**MER-KIL-LINEN**

**VENÄJÄN RAJALLA**

**VAA-RASSA**

**IKÄ-VÖIN-NIT**

**AISTI-MUK-SIA**

**ei auto**

**UPEA-AANI-NEN AALTO**

**www.sanaris.fi / laadinta Erkki Vuokila, ulkoasu Heli Kärkkäinen**

Ristikon oikea ratkaisu julkaistaan Metsänhoitoyhdistyksen nettisivuilla [www.mhy.fi](http://www.mhy.fi) viikolla 48.

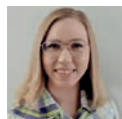
# Metsätilat.fi

Metsänomistajien oma ja Suomen suurin välityspalvelu hoitaa maaseudun kiinteistöjen välitystehtävät. Myös perheen tai lähisuvun sisäiset omistajanvaihdokset ja muut omaisuudenhoito-tehtävät ammattitaidolla ja kokemuksella.

Metsätilat-ketju on Suomen kymmenen suurimman kiinteistönvälitystoimijan joukossa. Teimme viime vuonna 2200 kiinteistökauppaa ja Länsi-Suomessakin reilusti yli 600 kauppaa. Tunnetuimmat ja meidät tunnetaan.

Osaamme ja haluamme palvella!

## Me välitämme alueellasi



Mhy Satakunta  
Minna Kataja  
**044 377 6220**  
myyntineuvottelija, metsätalousinsinööri



Mhy Satakunta  
Vesa Yli-Hongisto  
**0500 832 681**  
LKV, KiAT, kaupanvahvistaja



Mhy Auranmaa  
Tommi Laurila  
**040 514 2098**  
LKV, KiAT



Nyt on hyvä aika  
harkita myyntiä.  
Kysyntää on!

## Poimintoja kohteistamme www.metsatilat.fi

**Kokemäki**, Kauvatsalla Lievijärven rannalla noin 1 hehtaarin määrää metsämaata, jolla yleiskaavan mukainen loma-asunnon rakennuspaikka. Rakennusoikeus 100 m<sup>2</sup> + talousrakennuksia. **Hp. 50 000 € / tarjous**

Tiedustelut: Vesa Yli-Hongisto, p. 0500 832 681

**Loimaa**, metsämääräala 13,6 ha/1050 m<sup>3</sup> Metsämaalla. **Tarj. 14.11.**

**Oripää**, kantatie 41 varressa metsätila 9 ha/900 m<sup>3</sup>. Tilalla ollut aiemmin kiviaineksen ottolupa. **Tarj. 14.11.**

Tiedustelut: Minna Kataja, p. 044 377 6220

Jatkuvasti vaihtuva valikoima erilaisia metsätiloja sekä tontteja ja rakennettuja kiinteistöjä asumiseen ja vapaa-aikaan.  
[www.metsatilat.fi](http://www.metsatilat.fi)

## Länsi-Suomen Metsätilat Oy LKV

c/o Mhy Satakunta, Risto Rytin katu 28, 32700 Huittinen

c/o Mhy Auranmaa, Talonpojantie 1, 21870 Riihikoski

Palkkio 4,5 %, minimi 2 800 € (sis. alv.) tai sopimuksen mukaan.

Lehti + Digi  
nyt vain

12<sup>90</sup>

€/kk

Kestotilauksena

MT Metsä Digi  
nyt vain

10<sup>90</sup>

€/kk

Kestotilauksena

MT Metsä Digi -tilauksella luet kaikki Maaseudun Tulevaisuuden ja Aarteen metsäsäisällöt ja -palvelut verkossa. Voit lisätä tilaukseesi myös ajankohtaislehti MT Metsän kotiinkannettuna 10 kertaa vuodessa.

Tilaa MT Metsä nyt ja ole oman metsäsi asiantuntija.

Tilaa netissä!

MT.FI/MHYjasen

tai käytä oheista QR-koodia

Tilaa soittamalla!

020 413 2277

Mainitse tilaustunnus **TAM2038**

MT Metsä

Aarre

Tarjous on voimassa 20.12.2022 asti kotimaassa. Paperisiin laskuihin lisätään 2,90 € paperilaskulisä. Tilaus jatkuu vaivattomana kestopilauksena kulloinkin voimassa olevaan edulliseen kestopilauhintaan. Viestimedia Oy / Asiakaspalvelu, PL 440, 00101 Helsinki, puh 020 413 2277 (ark 8-21). Puhelun hinta on 8,35 senttiä/puhelu + 16,69 senttiä/min. Asiakastietoja koskeva tietosuojalauseke löytyy verkosta viestimedia.fi.

# Metsänhoitoyhdistyksen jäsenen metsät ovat PEFC-sertifioituja

Vesa Yli-Hongisto | toiminnanjohtaja | Mhy Satakunta

Metsäsertifiointi todentaa metsien kestävän hoidon ja käytön. Suomelle metsäsertifiointilla on erityisen suuri merkitys siksi, että metsätuotteistamme valtaosa viedään maihin, joiden kuluttajilla on vain harvoin mahdollisuus tutustua suomalaiseen metsätalouteen.

Metsäsertifiointilla varmistetaan, että metsiä hoidetaan kestävästi. PEFC-metsäsertifikaatti on asiakirja, jonka saaminen edellyttää, että metsänhoito täyttää sertifiointin asettamat vaatimukset. PEFC-sertifiointin piirissä on yli 90 % Suomen metsistä.

Metsänhoitoyhdistykset ovat sitoutuneet noudattamaan PEFC-sertifiointin vaatimuksia ja vastaavat omalta osaltaan siitä, että metsänhoidon toimenpiteet suunnitellaan ja toteutetaan PEFC-sertifiointin mukaisesti. Metsänomistaja voi liittyä alueellisen PEFC-ryhmäsertifiointiin metsänhoitoyhdistyksen jäsenyyden kautta. Sertifiointissa mukana oleminen on vapaaehtoista ja metsänhoitoyhdistyksen jäsenet voivat halutessaan irtisanoutua sertifiointista ilmoittamalla asiasta metsänhoitoyhdistykseen. Ryhmäsertifiointiin osallistuminen on metsänomistajalle vaivatonta ja se on kustannustehokas keino hankkia sertifikaatti.

## Auditoinnilla varmistetaan, että toiminta on standardin mukaista

Sertifiointialueella vuosittain suoritettavissa auditoinneissa arvioidaan sertifiointiin sitoutuneiden organisaatioiden toimintaa siltä osin, että niillä on vaadittavat ohjeistukset ja sopimukset kunnossa sekä tarkistetaan maastokohteita. Tarkastukset tehdään kohteilla, joissa työt ovat käynnissä tai arvioidaan jo tehtyjä työmaita. Ulkoiset arvioinnit kohdistuvat myös yritysten ja yrittäjien toimintaan, jotka vastaavat PEFC-vaatimusten noudattamisesta metsissä. Työmailla arvioidaan jo tehtyä työn jälkeä ja PEFC-vaatimusten

toteutumista, sekä yleistä työohjeistusta, työturvallisuutta ja työntekijöiden osaamista.

Metsänhoitoyhdistys Satakunnan toiminnan auditointi tehtiin syyskuun puolivälissä. Auditointitarkistivat yhdistyksen toimintaa toimistolla sekä työmailla Kokemäen ja Ulvilan alueilla. Auditoinnissa ei havaittu yhdistyksen toiminnassa puutteita. Jatkossa tulee kuitenkin kiinnittää entistä enemmän huomiota hakkuutyömailla toimivien ennaltaehkäisevään työturvallisuuskoulutukseen.

## Metsäsertifiointivaatimukset päivittyvät

Suomen PEFC-metsäsertifiointin vaatimukset päivittyvät. Standardi päivitetään viiden vuoden välein ja tämänhetkinen päivitys on järjestyksessään viides. Nyt valmistunut päivitys vahvistaa metsien kokonaiskestävyyttä ja vie eteenpäin PEFC-standardia etenkin ekologisen kestävyden osalta. Päivitetty standardi tulee lisäämään esimerkiksi säästö- ja lahoppun määrää, leventämään vesistöjen ja suoalueiden suojakaistoja sekä lisäämään poimintahakkuiden määrää ja metsien sekapuustoisuutta.

Säästöpuiden määrän arvioidaan kaksinkertaistuvan nykyisestä. Kuolleen puun lisääminen on yksi talousmetsien tärkeimmistä tavoitteista monimuotoisuuden turvaamiseen liittyen. Tiheikköjen ja sekapuustoisuuden ylläpitäminen parantaa metsälintujen ja nisäkkäiden suoja-, pesä- ja ravintopaikkojen tilannetta. Uudella standardilla tulee olemaan myös positiivisia ilmastovaikutuksia.

Kun uusi standardi on hyväksytty, tehdään ensi vuoden auditoinnit uudistuneen standardin vaatimusten pohjalta. Uuden PEFC-standardin käyttöön ottaminen ei edellytä toimenpiteitä metsänhoitoyhdistyksen jäseniltä, vaan he siirtyvät automaattisesti noudattamaan uusia standardeja. Metsänhoitoyhdistys Satakunta on ilmoittanut mukaan uudelle sertifiointikaudelle.



Auditoija Klaus Yrjönen Inspecta Sertifiointi Oy:stä tarkistamassa hakkuutyömaata Kullaalla. Hytissä istuu koneyritystä Vile Kopo.

# APUA! Mitä mä nyt teen?

Pekka Häkli | metsäasiantuntija | Mhy Satakunta

Stressi. Pieninä annoksina ok, mutta jatkuvana, kaiken alleen hautavana tappavaa.

Myönnän tuntevani stressiä ja itse asiassa aika paljon.

## Venäjä, Venäjä ja Venäjä

Stressin aiheuttajia on paljon. Nykymeno tarjoaa kaikille stressattavaa. Osaan niistä ei voi itse vaikuttaa ja osaan taas jollain tapaa voi.

Pieni, ilkeä naapurivaltiomme itsevalτίας stressaa koko maapalloa.

Viisitoista vuotta sitten silloisen puolustusministerin lausahdus ”Venäjä, Venäjä ja Venäjä”, kohahdutti kuulijoita tuoden esiin Suomen turvallisuushaasteet. Mikäpä voikaan paremmin kuvata tämän hetkistä tilannetta nimenomaan Euroopassa.

## Metsätoimijat tikun nokassa

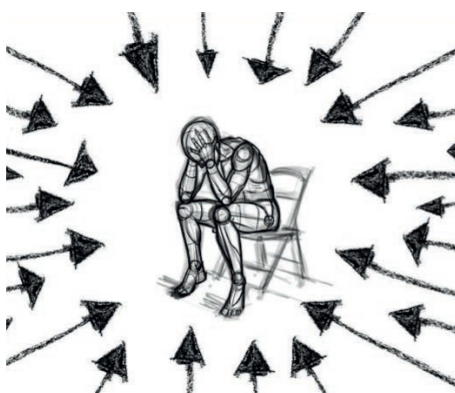
Eurooppa on ihan kiva, mutt EU tuntuu sekoilevan ainakin metsäasioissa. Suomalaista metsäosaimista ei arvosteta, puunkäyttöä rajoitetaan, metsänomistajan suvereniteettia omistukseensa halutaan rajata ja meitä metsätoimijoita syyllistetään luonnon köyhdyttämisestä. Vuosikymmenet suomalainen metsäsektori on hionut hiilinielunsa huippuunsa ja tässä on tulos: rapaa niskaan!

## Metsässä kuluu polttoainetta

Seuraavaksi voitotellen inflaation kurimuksesta. Ei ole ihan helppoa,

miten tavaroiden ja palvelujen hinnan nousua lähdetään kompensoimaan. Ostovoimaa pitäisi olla, mutta hintojen nousu pitäisi saada katkaistua.

Kurjin tilanne täällä metsäpuolella on koneurakoitsijoilla, joilla koneet juo loppoa kuin hevoset vettä. Kyllä toki itseäkin ihmetyttää pumpulla, millä kaavalla näitä hintoja lasketaan. Raakaöljyn maailmanmarkkinahinta on rauhoittunut, mutta varsinkin me dieselautoilijat maksamme menovetestä liikaa, vaikka hinnassa on jo huomioitu alennus, joka tuli jakeluvaihteen alentamisesta?



## Mihin sähkö riittää?

Sopivasti loppuvuoteen ja talven tulolle povataan sähkökatkoksia Suomeen! Siis oikeasti, Suomeen! 2020-luvulla! Ja kuin sattuman oikusta jotkut tunnuksittomat pienet ilkeät miehet kävivät katkaisemassa kaasuputket, joilla keskinen Eurooppa on pyörittänyt sähköntuotantoaan ja käytännössä teollisuuttaan.

## Ilmastonmuutos

Nämä ovat esimerkkejä alati vaikuttavasta stressistä, johon emme pysty vaikuttamaan. Näitten lisäksi tulee sääilmiöt, jotka tuppaavat stressaamaan jo ennen kuin ne edes konkretisoituvat. Esimerkkinä liian leudoiksi käyvät talvet, liian kuumat ja kuivat kesät sekä liian tuimina käyvät syys-, eikuko, syys- ja talvi-, eikuko syys-, talvi-, kevät- ja kesä-

myrskyt. Niitähän nyt rupee olemaan ihan joka vuodenaikaan.

Kaikki tuholaisetkaan eivät ole vielä ilmoittautuneet rajoilla, mutta tulossa niitä on – ja paljon.

## Teknostressi

No, näistä kun pääsis, niin sitten tulee työstressi. Sekin on pieninä annoksina jopa tervetullutta. Stressi tuuppaa eteenpäin, saa hommat kuntoon, pistää yrittämään ja jopa ylittämään tavoitteet.

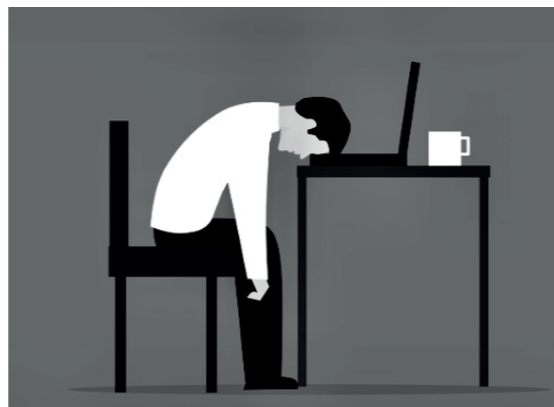
Teknologiaan ja digitalisaatioon liittyvä stressi on mielestäni kitkaa, joka on osaksi turhaa. Ohjelmistopäivitykset ovat monesti kikkailua, joilla myydään jotain, joka on oleviinaan hienoa ja uusia mahdollisuuksia avaavaa.

Kuulun vanhaan koulukuntaan, jolle riittää, kun pyörä on jo keksitty. Ei siinä auta pyöriä enää saman aiheen ympärillä ja saada siitä jotain kulumia pois. Pyörä, mikä pyörä.

Mutta ei. Vanhasta pyöreästä pyörästä voi tulla kulmikas. Meille tuli keskikesällä uusi toiminnanohjausjärjestelmä, Leafpoint (= lehtipiste). Sinne lehtipisteeseen se olis saanu jäädäkin, tai mieluummin lehtikoriin tai kaikesta mieluummin suoraan jätetäpaperikeräykseen.

Leafpoint aiheuttaa mulle teknostressiä. Se ei tarjoa ohjausta kuten edeltäjänsä, joka toimi loogisesti johdattaen käyttäjänsä kohti lopputulosta.

Tämä uutukainen vaatii lihasmuistia, oivalluksia, ennakkoluut-



tomuutta ja aikaa. Käytännön esimerkki: käyn maastossa metsänomistajan kanssa. Keskustelemme eri metsänhoitokohteista ja mietimme eri hakkuuvaihtoehtoja. Saamme luottamuksellisen yhteyden ja asiat alkavat olla valmiita, tai ainakin toteuttamista vaille valmiita. Aikaa kuluu maastossa tilanteesta riippuen yhdestä neljään tuntiin.

Tulen toimistolle ja avaan Leafpointin. Rupean tekemään työmaata. Siirryn Classicin puolelle. Rinkula pyöriin. Tulee katkos. Yritä uudelleen. Yritän uudelleen. Väännän ja käännän. Tulostan jotain, jos saan ja jos kelpuutan ko. tulosteen omistajalle lähetettäväksi. Huomaan tehneeni vähintään neljä tuntia hommia ja soittaneeni tai pyytäneeni lähimmiltä kollegoiltani apua monta kertaa. Siis MITÄ! Ei voi olla nykyaikaa, kun kaikki on niin tekoälyä ja omasitä, omatätä.

Haluaisin vain saada helposti oikeat, helposti luettavat ja tyylikkää sopimusasiapaperit suht' nopeasti koneeltani. Tiedän, että työnantajani on maksanut maltaita tästäkin uudesta järjestelmästä.

Olen kuitenkin tullut lopputulokseen, että nohevimmat meistä ovat todella arvokkaita näiden uusien järjestelmien käyttöönotossa. He oppivat käytön. He tunnistavat heti puutteet, osaavat vaatia tai ainakin esittävät toivomuksiinsa järjestelmän parannuksista. Ennen kaikkea he tosiaan auttavat meitä tahvoja edes jotenkin roikkumaan mukana. He ovat tuotteen tarkastajia ja loppuunrakentajia oman toimensa ohella.

## Kaveriapu toimii ja aika parantaa

Jokaisella pilvellä on hopeareunuksensa. Niin tälläkin. Ei, en nyt tarkoita Leafpointia. Tarkoitan tällä mun ja ehkä muutaman kollegani stressaavaa elämän vaihetta, uuden toiminnanohjausjärjestelmän käyttöönottovaihetta. Se on avannut silmäni taas uudella tavalla yhteisön voimaan. Apua saa, kun sitä pyytää. Onneksi työyhteisömme on avoin, auttavainen, huolehtiva ja reilu. Siitä puuttuu pyrkyryys, salailu ja kynnärpäätaktikointi.

Kiitän teitä työkaverit ja teitä metsänomistajia myös pitkäpinnaisuudestanne. Mulla on töitä odottamassa ja tekemättä johtuen siitä, ettei tietotaito ole enempään riittänyt. Päivä päivältä järjestelmän käyttö alkaa kuitenkin tuntua tulumalta ja sitä kautta helpommalta.

Vastaanottaja  
maksaa  
postimaksun  
Mottagaren  
betalar portot

Metsänhoitoyhdistys  
Satakunta

Tunnus 5009279  
00003 VASTAUSLÄHETYS



## Lukijan palvelukortti

Muutokset  
voit tehdä myös  
osoitteessa  
[www.mhy.fi/satakunta](http://www.mhy.fi/satakunta)

# Uusi metsäasiantuntija esittäytyy



## KUKA OLET JA MISTÄ TULET?

Olen **Eeva Kiramo** ja aloitin metsäasiantuntijana Satakunnan metsänhoitoyhdistyksessä heinäkuun alussa. Valmistuin Tampereen ammattikorkeakoulusta metsätalousinsinööriksi (AMK) joulukuussa 2020. Olen kotoisin Muuramesta Keski-Suomesta. Sukujuureni ovat kuitenkin vahvasti täällä Satakunnassa, Kauvatsalla.

## MIKÄ ON TYÖKOKEMUKSESI METSÄALALLA?

Työkokemustani metsäalalla on kertynyt pääasiassa opiskeluaikojen työharjoittelujaksolla metsänhoitoyhdistyksissä; Keski-Suomen mhy:ssä, Päijänteen mhy:ssä sekä Mhy Lounametsässä. Ennen tuloani Metsänhoitoyhdistys Satakuntaan sijaistin puoli vuotta laatuasiantuntijan tehtävissä UPM:n palveluksessa Sastamalassa.

## MIKSI HALUSIT TULLA MHY SATAKUNTAAN?

Tärkeää minulle on, että koen työn, jota teen merkitykselliseksi ja pystyn työssäni toimimaan omien arvojeni mukaisesti. Metsänhoitoyhdistyksissä tehtävä työ metsänomistajien hyväksi täyttää nämä kriteerit. Aiempien työkokemusteni perusteella voisin kuvaila metsänhoitoyhdistyksiä ”maanläheisiksi” työnantajiksi. Pienessä organisaatiossa työntekijät tuntevat toisensa samoin kuin pitkälti asiakkaansakin. Tunnen ehkä jonkinlaista lukkarirakkautta vanhempieni kotiseutuun ja satakuntalaiseen mentaliteettiin : ), minkä takia olen hakeutunut Satakuntaan.

## MIKÄ ON TEHTÄVÄSI JA TYÖALUEESI?

Tällä hetkellä pääasiallinen työtehtäväni on kiertää käynnissä olevilla hakkuutyömailla valvomassa korjuutyön laatua ja tekemässä motokontrolleja hakkuukoneille, ts. valvomassa mittaustarkkuutta ja mittalaitteen toimivuutta. Tämän osalta työalueeni käsittää oikeastaan koko Satakunnan metsänhoitoyhdistyksen alueen. Työaikaa kuluu myös moniin muihin asiantuntija- ja toimistotehtäviin.

## MITEN TYÖT OVAT LÄHTENEET KÄYNTIIN?

Pikkuhiljaa pääsen sinuiksi uuden työni ja työpaikkani kanssa. Olen päässyt tutustumaan vähitellen myös koneurakoitsijoihin. Tällä hetkellä uudet tietojärjestelmät työllistävät koko henkilöstöä. Itse koen päässeeni sikäli helpommalla, että vanha järjestelmä ei seuraa rasiitteina niin vahvasti mukana. Koen myös, että minut on otettu työyhteisössä hyvin vastaan.

## MILLAISIA TERVEISIÄ LÄHETTÄISIT METSÄNOMISTAJILLE?

Käykää katsomassa mitä metsällemme kuuluu. Jos ette itse pääse tai ette tiedä mitä pitäisi tehdä, ottakaa rohkeasti yhteyttä oman alueenne metsäasiantuntijaan!

## MITÄ KUULUU VAPAA-AIKAASI?

Vapaa-ajastani suurimman osan vie vauhdikas Jäpä-bokseri, jonka kanssa käyn viikoittain mm. Satakunnan pelastuskoirien treeneissä. Ehkäpä tulevaisuudessa pääsemme ihan tositoimiin kadonneiden etsintään. Aktiivisen koiran kanssa on pakko liikkua paljon ja tästä syystä luonnossa liikkuminen kuuluu pakostakin kuvioihin vapaa-ajallakin. Talvella on hienoa käydä hiihtämässä ja myös avantouinti on kuulunut jo opiskeluaajoista lähtien talviharrastuksiini. Tästä syystä toivonkin lumista talvea myös Satakuntaan. Pari vuotta sitten innostuin yllätyksekseni myös kutomisesta ja yksi jos toinenkin villapaita on sen jälkeen valmistunut itselle ja lähipiirille.

## VESKUN VINKIT

- 1. Puukaupan kilpailutuksella varmistat, että saat puistasi oikean hinnan!**  
Puukaupan suunnittelu kannattaa aloittaa ottamalla yhteyttä oman metsänhoitoyhdistyksen metsäasiantuntijaan. Hän tietää paikallisesta puumarkkinatilanteesta, kuten millaisilla kauppapatoilla, hinnoilla ja puutavaralajeilla kauppaa käydään. Käynnistämällä puukaupan metsänhoitoyhdistyksen kautta varmistat, että voit valita markkinoilta sinulle parhaan tarjouksen.
- 2. Syksyllä on helppo tarkistaa metsätuhot!**  
Käy syksyllä metsäretkellä ja tarkista mahdolliset metsätuhot. Pienistä taimikoista saattaa löytyä myyrä- tai hyönteistuhoja, jotka on nyt helppo nähdä, kun ruohoja ja heiniä ei enää ole. Jos tuhoja löytyy, kannatta tehdä vahinkoilmoitus vakuutusyhtiöön. Samalla reissulla näet, onko taimikossasi heinäämisen tarvetta.
- 3. Muista tilata taimet metsänuudistusalalle!**  
Uudistushakkuita on tehty kuluvana vuonna runsaasti. Tilaamalla taimet syksyllä, varmistat haluamiesi taimien saannin keväällä. Ota heti yhteyttä metsäasiantuntijaasi. Helpointa on tietysti sopia metsänuudistustöistä ja taimista jo puunmyyntisuunnitelman laadinnan yhteydessä.
- 4. Ilmoita omistuksen muutoksesta metsänhoitoyhdistykselle ja tiekunnalle!**  
Muista ilmoittaa metsätilan omistuksen muutoksesta sekä metsänhoitoyhdistykselle että tilalle johtavan yksityisten tiekunnalle. Ilmoitusvelvollisuus on tilan omistajalla. Pitämällä tiedot ajan tasalla, varmistat, että posti kulkee oikeaan osoitteeseen.
- 5. Metsäkiinteistöt ovat kysytyjä!**  
Metsätiloilla on tällä hetkellä ennen näkemätön kysyntä. Metsänhoitoyhdistykset toimivat yhteistyössä omistamansa Länsi-Suomen Metsätilat Oy:n kanssa. Vain antamalla kaikkien kiinnostuneiden osallistua tarjouskilpailuun, saa metsätilasta parhaan markkinahinnan. Välityspalvelumme auttaa sinua löytämään myyntikohdeellesi parhaan hinnan.
- 6. Miten osoitat henkilöllisyytesi?**  
Lainsäädäntö ja olemassa olevat ohjeistukset edellyttävät palvelujen tarjoajalta asiakkaan tunnistamista. Voimassa oleva henkilökortti tai passi ovat hyviä keinoja osoittaa kuka olet. Henkilökortti on kuvallinen todistus henkilöllisyydestäsi. Korttia haetaan poliisin sähköisestä asiointipalvelusta tai palvelupisteestä. Hanki henkilökortti ennen kuin sen puuttumisesta seuraa ongelmia.

## Metsänhoitoyhdistys Satakunnan palvelulomake

JÄSENNUMERONI (tämä tieto on välttämätön)

Ilmoitan muuttuneen osoitteeni

Ilmoitan uuden puhelinnumeroni

Ilmoitan muuttuneet metsänomistajatiedot

Haluan lisätietoa jäsenyydestä

Jokin muu asia

Ilmoitan sähköpostiosoitteeni

Haluan sähköisen jäsenkirjeen (jäsenkirje toimitetaan sähköpostiosoitteeseen)

Haluan, että metsäasiantuntijani on minuun yhteydessä

Kirjoita lisätiedot tai viesti yhdistykselle tähän

Leikkaa täytetty lomake ja taita se kahtia, tämä puoli sisällepäin. Teippaa tai nido kiinni ja pudota lähimpään postilaatikkoon. Postinaksu on maksettu.

# Metsänhoitoyhdistys Satakunta



**Kari Kivisalo**  
044 377 6212

Harjavalta, Kokemäeltä Kuurola  
Ulvila poislukien Kaasmarkku  
ja Suolisto



**Teemu Rauvala**  
044 377 6217

Köyliö, Huittinen-Vampula



**Timo Autio**  
044 377 6213

Huittinen, Kiikka ja  
Keikyä eteläinen



**Jaakko Herrala**  
044 377 6215

Tuomaalan yht.metsä ja Kokemäki  
poislukien Kyttälä, Sääksjärven  
pohjoisosa ja Kuurola



**Kyösti Kantonen**  
044 377 6214

Kokemäki Kauvatsa, Säpilä, Kyttälä  
ja Sääksjärven pohjoisosa  
Huittinen Karhiniemi-Raskala  
Keikyä pohjoinen



**Pekka Häkli**  
044 717 7331

Luvia kokonaan  
Porista Kuumainen, Lattomeri  
Niittumaa, Preiviiki ja Viasvesi



**Vesa Järvenpää**  
044 717 7334

Kullaa kokonaan  
Uvilasta Kaasmarkku ja  
Suolisto



**Timo Väisänen**  
044 717 7330

Pori  
Noormarkku



**Tapio Isotalo**  
044 717 7336

Merikarvia  
Ahlainen



**Ville Piitari**  
044 377 6216

Metsävara-asiantuntija  
OmaMetsä -asiantuntija  
metsäsunnittelu, tila-arviot



**Minna Kataja**  
044 377 6220

Kiinteistöasiantuntija LKV



**Vesa Yli-Hongisto**  
050 083 2681

Toiminnanjohtaja, LKV, KiAT  
julkinen kaupanvahvistaja



**Maija Honkanen**  
044 717 7338

Metsänhoitoesimies  
puumaksut, jäsenasiat



**Heikki Hacklin**  
044 717 7333

Korjuuesimies



**Eeva Kiramo**  
044 717 7332

Metsäasiantuntija  
Korjuun valvonta

## Toimipisteet 2022

### PORI

Yrjönkatu 2  
28100 Pori

### HUITTINEN

Risto Rytin katu 28  
32701 Huittinen

### MERIKARVIA

Antintie 20 A2  
29900 Merikarvia

### KULLAA

Harjulantie 114  
29340 Kullaa  
käynti torin puolelta

### KOKEMÄKI

Teljänkatu 8 C  
32800 Kokemäki



**Metsänhoitoyhdistys**

Satakunta

[www.mhy.fi/satakunta](http://www.mhy.fi/satakunta)

[www.facebook.com/mhysatakunta](https://www.facebook.com/mhysatakunta)



044 717 7338  
0500 832 681



[satakunta@mhy.fi](mailto:satakunta@mhy.fi)

[jasentiedot.satakunta@mhy.fi](mailto:jasentiedot.satakunta@mhy.fi)

[etunimi.sukunimi@mhy.fi](mailto:etunimi.sukunimi@mhy.fi)