



Metsänomistajat

Metsänhoitoyhdistys Satakunnan jäsenlehti 2/2023 17.11.2023



**Metsänlannoitus
kirittää kasvua**

s. 7

**Energiapuulla
hyvä kysyntä**

s. 10-11

**Muinaismuisto-
retkellä metsässä**

s. 22-23

SISÄLTÖ

Pääkirjoitus.....	3
Katsaus menneeseen ja tulevaan – juhluvuosi kolkuttaa ovella	4
Tulipa koettua – värivasarasta laserkeilaukseen	5
Työlajikohtainen sisäinen auditointi.....	6
Tuhkaa vai salpietaria?	7
Vain kilpailuttamalla tiedät, teitkö hyvän kaupan.....	8
Energiapuulla hyvä kysyntä – miten päästä kauppoihin	10
Mita uutta Metka tuo mukanaan?	11
Sähköinen jäsenmaksu.....	12
Koulutus on rahanarvoinen jäsenetu.....	13
Riski on tuoton kääntöpuoli	14
Odotettavissa vuonna 2024	16
Lukijan palvelukortti.....	19
Veskun vinkit	20
Uusi metsäasiantuntija esittäytyy.....	21
Pieniä ihmeitä, metsien aarteita nämäkin	22
Yhteystiedot	24



Metsänhoitoyhdistys
Satakunta

Metsänomistajat

JÄSENLEHTI 2 | 2023

Toimituskunta:
Vesa Yli-Hongisto
Eeva Kiramo
Heli Mutkala

Osoitemuutokset:
044 717 7338

Paino
Punamusta Oy

Kansikuva:
Vesa Saivo

Tykkää meistä Facebookissa!



Mhy Satakunta



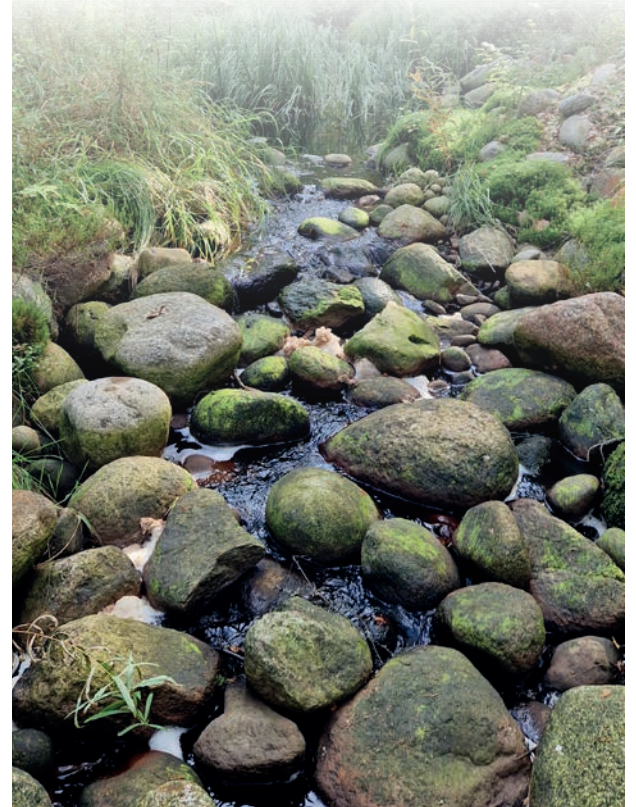
Kun elämässäsi on muitakin harrastuksia kuin metsänhoito.



Metsänhoitoyhdistys
Satakunta

satakunta@mhy.fi
www.mhy.fi/satakunta

Pahasti syöpyneen ojan vesiensuojelullinen kunnostus on toteutettu Kemeran (ensi vuodesta alkaen Metkan) luonnonhoitohankkeena. Ojaan asennettiin neljän vanerisen padon sarja hidastamaan veden virtausta ja estämään ojan reunojen eroosiota. Padot maisemoitiin järeillä kivillä, jotka pysyvät paikallaan myös rankkasateiden jälkeisissä virtauksissa.



Metsäsektorilla kohtalon aika

Seppo Aarinen | hallituksen varapuheenjohtaja | Mhy Satakunta

Elämme hämmentävää ja epävarkaata aikaa, tulevaisuus on arvaamaton. Venäjän hyökkäyssotaa on käyty yli puolitoista vuotta ja Lähi-idässäkin syttyi sota. Sodan aiheuttama kustannusten nousu, erityisesti energiaan liittyen, kumuloituihin kustannustekijöihin. EKP pyrkii hillitsemään inflaation nousua peruskoron nostoilla. Tämä on saanut aikaan tuotteiden ja palveluiden kysynnän heikkenemisen sekä teollisuuden investointien jäädyttämisen. Luottamus on rakoilemista, vaikka yhtenäisyyden säilymistä korostetaan Euroopassa. Turkki ajaa omia etujaan ja tuo risiriitoja, joita Unkari myötäilee.

Suomessa on siirrytty taantumaa, joka näkyy rakennusalan konkurssina ja henkilöstön irtisanomisina. Korkotaso ja inflaatio kohoavat tuoden epävarmuutta taloudelliseen toimeliaisuuteen. Euroopan komissio tuo paineita erityisesti Suomelle laki- ja säädösehdotuksineen: ennallistamisasetus ja hiilinielujen laskenta sekä monet muut ehdotukset. Suunnitelmat eivät ole Suomelle oikeudenmukaisia tai kohtuullisia, toki parlamentin käsittelyn jälkeen ne ovat siedettävämpiä. Synkkiä pilviä tuntuu ilmaantuvan uudelleen, kun parlamentti, neuvosto ja komissio jatkoneuvottelevat ja sovittelevat parhaillaan käsityksiään.

Kaikilla näillä on merkitystä juuri metsäsektorin toimintaan. Sahatavaran kysyntä heikkenee rakennusalan taantumien myötä. Selun kysyntä on maailmanlaajuisesti heikentynyt ja hinta laskenut. Sahojen talous on heikentynyt ja tuokin hinta laskenut jonkin verran, mutta kysynnän heiketessä paine

hinnan alentamiseen lisääntyy. Energiapuun kysyntä on hyvä ja se auttaa myös kuitupuun hintatason säilymisessä, kiitos fossiilisen energian kalteuden ja venäläisen puuraaka-aineen markkinoilta poistumisen. Valitettavasti energia- ja kuitupuun kysyntä ei näy metsänomistajan saamassa hinnassa. Hinta on kohonnut Venäjän hyökkäyssotaa edeltävään tasoon verrattuna, mutta ei riittävästi.

Hiilinielujen laskennasta kiistellään, erityisesti metsäsektorin laskentatulosten ja -menetysten oikeellisuudesta. Metsien alun perin positiivinen hiilitase vaihtui runsaasti negatiiviseksi, ja viimeisten tulosten myötä ollaan niukasti positiivisella puolella. Keskusteluun ja suunnitelmien keskiöön on tuotu moninaisia vaateita mm. metsien, erityisesti suometsien ennallistamisesta. Asiaa pönkittää luonnon moninaisuuden säilyttäminen ja ilmaston muutokseen liittyvät asiat, jotka ovat tärkeitä myös metsäsektorille. Toteutustavoista ollaan osittain erimielisiä.

Luonnon ennallistaminen on prosessi, jonka tarkoituksena on palauttaa ekosysteemien tai luonnonympäristöjen luonnollinen tila ja toimivuus. Keinoina mm. alkuperäiskasvien istuttaminen, eroosion hallinta, eläinten palauttaminen, vesistöjen ja kosteikkojen kunnostaminen, haitallisten kasvien torjunta, maankäytön suunnittelu ja tulipalojen hallinta. Talousmetsissä toteutetaan jo nyt PEFC-sertifikaatin velvoittamana monia luonnon moninaisuutta säilyttäviä käy-



tänteitä. Kaikkia hyviä ehdotuksia ei voida kuitenkaan toteuttaa, jos haluamme tuottaa teollisuuden tarvitseman puuraaka-aineen. Talousmetsissä ristiriitaisia suojelutoimenpiteitä voidaan toteuttaa esimerkiksi Natura 2000 -ohjelman alueilla tai yksityismetsissäkin, mikäli maanomistaja niin haluaa. Tärkeintä on kunnioittaa hänen oikeuttaan päättää itse, haluaako hän metsänsä suojeluun esim. Metso-hankkeen kautta. Kaikki kollektiivinen suojelu pakolla on tuomitavaa ja epäoikeudenmukaista ja loukkaa yksilön omistusoikeutta.

Alakuloisista näkymistä huolimatta, toivotan kaikille lukijoille optimistista huomista sekä pakkaskelejä hakkuiden jatkumiseksi. Älkää unohtako MHY:n metsäasian tuntijoiden apua päätöksienne tukena. Suomen metsäsektorin edunvalvojiin toivon niin MTK:ssa kuin EU-parlamentissa energisyyttä ja peräänantamattomuutta: olette paljon vartijoina suomalaisen metsätalouden tulevaisuudesta.

Katsaus menneeseen ja tulevaan – juhlavuosi kolkuttaa ovella

Vesa Yli-Hongisto | toiminnanjohtaja | Mhy Satakunta

Ensi vuonna Metsänhoitoyhdistys Satakunta täyttää 115 vuotta. Yhdistyksen juuret ovat Huittisten metsissä, missä yli sata vuotta sitten muutamat valistuneet isännät näkivät tarpeelliseksi perustaa metsänhoitoyhdistyksen kohottamaan metsanhoidon tasoa sekä tekemään metsänomistajien edunvalvontatyötä. Yhdistys on vuosien saatossa kasvanut noin 4 000 metsänomistajan yhdistykseksi, mutta edelleen samat tavoitteet löytyvät yhdistyksen metsänomistajastrategiasta. Tavoitteiden toteutustavat ovat vain vuosien saatossa monesti muuttuneet. Tuskin perustajat osasivat arvata, millainen puutavararalli yhdistyksen toimesta pyörii maakuntamme metsissä ja teillä 2020-luvulla.

Metsämarssilla kunniaa sille, jolle kunnia kuuluu

Metsänhoitoyhdistys Satakunta järjesti Metsämarssi-tapahtuman Kullaalla. Tapahtumassa oli metsäkierros rastitehtävillä sekä merkittävän työuran metsänhoitoyhdistyskentällä tehneen metsäasiantuntija Vesa Järvenpään eläköitymiskahvitus. Vesa siirtyy neljäkymmenen työvuoden jälkeen ansaitulle eläkkeelle. Samalla asiakkailta oli mahdollisuus tutustua Kullaan alueen uuteen metsäasiantuntijaan Oskari Kuivaseen. Oskari aloitti työt yhdistyksessämme lokakuun alussa.

Metsänomistajat olivat ottaneet hyvin kutsun vastaan ja tapahtumassa poikkesi lähes kaksi sataa metsänomistajaa. Muisteltiin Vesan kanssa vanhoja kummelluksia ja suunniteltiin Oskarin kanssa tulevia puukauppoja ja taimikonhoitoja. Metsäpoliittisen katsauksen tilaisuuteen toi MTK:n paikallinen kenttäpäällikkö Markus Nissinen. Kaikki tapahtumaan osallistuneet saivat mhy-turvalliivin niin omassa met-

sässä kuin liikenteessäkin käytettäväksi.

Valtakunnallisen kampanjan painotus oli vahvasti sähköisissä kanavissa, kuten Facebookissa ja Instagramissa. Julkaisu materiaali tehtiin pysyväksi, eli Metsämarssi-videot ovat edelleen katsottavissa sähköisissä kanavissa. Tarkoitus oli nostaa positiivisella viestinnällä metsänomistajien työn arvoa ja tuoda monipuolista metsänomistajakenttää esille. Samalla tuotiin näkyville metsänhoitoyhdistysten merkitystä ja roolia monipuolisessa metsanhoidossa. Yleisesti ottaen myös metsänhoitoyhdistysten olisi mielestäni pitänyt näkyä kampanjassa voimakkaammin.

Puukauppaa tehdään taukoamatta

Puumarkkinatilanne on edelleen hyvä. Erityisesti energiapuulla ja kuitupuulla kysyntää riittää. Kysyntää lisäävät alueellisesti metsänhoitoyhdistyksen välityssopimukset, joista on tullut energiapuutoimitusten lisääntyttä entistä suosittumia. Vaikka tukkipuun hinta onkin hiukan laskenut, ei sitä voi moittia huonoksi. Huono sahatavaran kysyntä ei voi olla näkymättä tukkipuun kysynnässä. Erityisesti päte-hakkuuleimikoiden kaupassa metsänomistajan tulee muistaa ostajien kilpailutuksen merkitys. Puutavara-lajeista halutuimpia ovat koivukuitu ja koivutukki, joista kummastakin on markkinoilla selvä pula. Mitään suuria muutoksia puumarkkinoilla ei ole tällä hetkellä näköpiiris-



sä puoleen tai toiseen. Uskon, että puunkorjuutyön laatu ja yhteydenpito metsänomistajiin tulevat jatkossa olemaan entistä suuremmassa roolissa puukaupassa.

Sertifioinnin merkitys on korostunut

Alueellisen PEFC-metsäsertifioinnin merkitys puumarkkinoilla on korostunut. Niin metsänomistajilta kuin kaikilta metsätoimijoilta odotetaan entistä voimakkaampaa sitoutumista sertifiointiin. Nyt tarvitaan riistatiheikköjä, tekopökkeliä ja suojavyöhykkeitä kaikissa hakuissa sekä muissa metsänhoitotoimenpiteissä.

Lopuksi muistutan hyvän metsanhoidon merkityksestä metsän kasvuun ja sitä kautta metsien hiilensidontaan. Taimikonhoidot ja harvennushakkuut kannattaa tehdä ajallaan puumarkkinoiden vaihteluista riippumatta eikä metsänlannoituksiakaan saa unohtaa. Vuodesta toiseen jäävät taimikonhoidon pinta-alat alueellamme liian pieniksi.

Tulipa koettua

– väriwasarasta laserkeilaukseen

Vesa Järvenpää | metsäasiantuntija | Mhy Satakunta

Metsämiehen urani alkoi joulukuussa 1983 metsänhoitoyhdistyksen työjohtajana Kullaalla, kotipitäjässäni. Näitä seutuja olen kierrellyt ristiin ja rastiin, liekö montakaan hehtaaria, missä en ole käynyt. Metsät ja metsänomistajat ovat tulleet tutuiksi. Tiet ja pirtit löytyvät ilman navigaattoria, mutta metsässä kompassi ja kartta on edelleen kova sana ja gps verraton apu.

Metsäneuvonta on aina kuulunut olennaisesti yhdistyksen rooliin. Mieleeni on painunut neuvontakäynti, kun silloisesta Piirimetsälautakunnasta otettiin yhteyttä ja pyydettiin opastamaan erästä isäntää hakkuilla. Tämä velikulta oli intoutunut kaatamaan kuusikkoaan liian aikaisin. Tukkaa kyllä kertyi, mutta ikä- ja läpimittakriteerit eivät täytyneet. Ei neuvonta kuitenkaan tuottanut tulosta. Isäntä teki aukon, myi puunsa ja sai tarvitsemansa rahat. Melko nopeasti metsälautakunta laittoi tilan niin sanotusti lukkoon, eikä hakkuille enää ollut asiaa ilman viranomaisen erityislupaa. Nykyisin tuon ikäisen ja kokoisen metsän kaataminen on jokapäiväistä toimintaa: ei sitä kukaan kiellä, pikemminkin kannustaa.

Kaadettavien puiden merkitseminen oli vielä 80-luvulla arkipäivää. Leimakirveestä oli jo luovuttu, mutta tilalle oli tullut väriwasara, jolla tärytettiin merkintä kaadettavaan puuhun. Se oli sateisessa syksyisessä metsässä työlästä, aikaavievää ja sottaista puuhaa. Vaatteet olivat punaisia maaliroiskeita täynnä.

Metsureita oli vielä paljon hakkuutöissä ja motot tekivät vasta tuloaan. Pitkään pohdittiin, että voitaisiinko leimauksesta luopua ja antaa kaadettavien puiden valinta hakkuumiehen tehtäväksi. Nyt moiselle pohdinnalle lähinnä hymähtää: metsurit ja hakkuukoneiden kuljettajat ovat ammattilaisia ja valinta onnistuu.

Muistan kylmät ja lumiset talvet, kun pakkasessa hytistiin tienvarsimitoilla kirjaamassa tukkeja tauluun, näpät ja varpaat jäässä. Näillä mittausseisioilla oli joskus paljonkin porukkaa: pari miestä ostavasta firmasta, Mhy:n edustaja ottamassa puita ylös ja tietenkin metsänomistaja, toisinaan myös puoliso ja jälkikasvu mukanaan. Sitten kahviteltiin pirtissä, laskettiin tulokset, tehtiin paperit ja mittikset. Teollisuuden puolelta näitä ”mittausjuhlia” kyllä kritisoitiin, koska ne veivät aikaa ja aiheuttivat kustannuksia. Kaikki kuitenkin saivat palkkansa ja metsänomistaja tilin.

Koko pitäjän käsittävä metsäsuunnitelmien laadinta Kullaalla oli merkittävä edistysaskel 80-luvun lopulla. Se loi pohjan järjestelmälliselle metsien hoidolle, kun tiedettiin missä oli kiireellistä hakkuu- ja hoitotarvetta, sekä saatiin kattava tieto alueen puustoista ja toimenpide-ehdotukset vuosiksi eteenpäin. Näitä suunnitelmia on myöhemmin uusittu useaan otteeseen. Nykyisin laserkeilattu julkinen metsävaratieto antaa yhä tarkempaa dataa metsien tarpeista. Suuri edistysaskel oli myös kopiokoneen tulo toimistolle, kun kartoista voitiin ottaa kopioita maastoon vietäviksi, eikä ainoaa karttaa tarvinnut varjella vesi- ja räntäsateessa. Kalkkeeripapereista voitiin luopua ja ilmavalokuvatkin löysivät tiensä yhdistyksen konttorille.

Koneellinen korjuu alkoi 90-luvulla toden teolla, ensin uudistushakkuista ja myöhemmin siirryttiin harvennuksiin. Työ tehostui moninkertaisesti ja tietotekniikka tuli mukaan. Mittausjuhlakin jäivät historiaan. Harvennusemetsien koneelliset hakkuut yllättivät positiivisesti. Jälki oli harvempaa, ja puut alkoivat silminnähdessä järeytyä nopeammin. Kun vielä talvisin met-



säpohjat jäätyivät siihen aikaan, ainakin useimmiten, oli kaikki hyvin. Ensimmäiset hakkuukoneet olivat melkoisia viritelmiä ja demoversioita. Leimikolla kun vieraili, oli kuski yleensä sormet piessä korjaamassa laitettaan. Nykyisin työmaakäynnillä helposti myöhästyy, sillä vauhti on huimaa. Työt on jo tehty ja moto lähdössä seuraavalle kohteelle.

Viime aikoina korjuukalusto on kasvanut vuosi vuodelta. Leveät ajourat harvennuksilla pistävät silmään ja mieleen tunkee epäily kasvatettavan puuston riittävydestä. Alikasvos on raivattu pois, metsä vaikuttaa liiankin puhtaalta, puupeltomaiselta. Olisiko aika ottaa askel taaksepäin: kaventaa kalustoa, jättää lepät ja raidat pystyyn, maapuut ötököille, riistalle tiheikköjä ja pienpuustoa elävöittämään näkymää. Valtaosalle metsän tavoitteet ovat taloudellisia, mutta on muitakin tulokulmia, kuten luonto- ja virkistysarvot, vaihtoehtoiset metsänkasvatusmenetelmät tai työn laatu. Näiden yhteensovittaminen ei suinkaan ole mahdotonta: pienellä säätämällä saataisiin hyvä metsä kaikille – myös metsän eläville.

Metsänhoitoyhdistystoiminnan ydin on jäsenten etu ja tarpeet. Tästä kuningasajatuksesta olen toimihenkilönä yrittänyt pitää kiinni. Pitkä työurani on ollut hieno matka, joka kannatti tehdä. Hyvä työyhteisö, työkaverit, metsurit, urakoitsijat, johtajat ja hallinto ovat antaneet voimaa ja intoa pakertaa päivästä toiseen. Aamuisin on ollut mukava lähteä töihin, kun suhteet metsänomistajiin ja sidosryhmiin ovat olleet kunnossa ja kantaneet eteenpäin. Metsä on aina ollut suomalaisille työn, toimeentulon ja virkistystyksen lähde, niin myös minulle.

Työn laatua ja työntekijän osaamista tarkastetaan myös ulkoisissa auditoinneissa.



Työlajikohtainen sisäinen auditointi – tavoitteena entistä parempi laadun seuranta

Petteri Ojarinta | kenttäpäällikkö | MTK-Metsänomistajat

Alueellisessa PEFC-ryhmäsertifiointinnissa päivitettyjen PEFC-standardien soveltaminen alkoi helmikuun 2023 alussa. Isona muutoksena standardiin sitoutuneille toimijoille tuli vaatimus sisäisen auditoinnin järjestämisestä. Siihen on velvoitettu kaikki metsäalan toimijat, jotka solmivat metsänhoito- ja hakkuusopimuksia metsänomistajien kanssa. Käsitteenä sisäinen auditointi on varmasti ainakin monille metsänomistajille vieras. Myös metsäalan toimijat ovat sekoittaneet asian omavalvontaan, jota on jo aikaisemmin toteutettu esimerkiksi maanmuokkauksen tai raiwaustyön yhteydessä työn suorittajan toimesta.

Yksinkertaistaen sisäisellä auditoinnilla tässä yhteydessä tarkoitetaan maastotarkastuksina suoritettavaa laadunseurantaa, joista saatavat tiedot tallennetaan. Maastotarkastukset tehdään sekä silmämääräisten havaintojen, että mitausten perusteella. Maastotarkastuksen suorittajan tulee hallita PEFC-vaatimusten sisällöt, tämän voi osoittaa Sertiseriffi-tutkinolla. Myös metsänomistajilla on

mahdollisuus suorittaa netin kautta maksuton Sertiseriffi-tutkinto ja lisätä tietoisuuttaan sertifiointiasioista. Tutkinnon voi suorittaa osoitteessa www.kestavametsa.fi/sertiseriffi.

Maastotarkastuksia eri työlajeille

Sisäisen auditoinnin maastotarkastuksia tehdään toteutuneille työmaille eri työläjien osalta. Tarkastettavia työlajeja ovat; metsänuudistaminen, taimikonhoito, kasvatushakkuut, päätehakkuut, kunnostusojitukset ja metsäteiden teko. Edellä mainituille työlajeille on oma ohjeistuksensa tarkastettavien asioiden osalta ja tarkastettavat asiat tulevat suoraan metsien hoidon ja -käytön PEFC-standardista. Yhtenä esimerkkinä tarkastettavista asioista on se, löytyykö kohteilta standardin vaatimia tiheikköjä, joita myös metsänomistajien tulee muistaa jättää, mikäli toteuttaa omatoimisesti taimikonhoitoa tai ennakoraivausta. Maastotarkastuksia tehdään otantaan perustuen ja metsänhoitoyhdistykseltä voikin tiedustella, onko otan-

ta sattunut omalle kohteelle. Maastotarkastusten tulokset tallennetaan sähköiseen järjestelmään, josta tulokset ovat helposti käytettävissä sekä metsänhoitoyhdistyksen, että alueellisen sertifiointiryhmän käyttöön. Tulosten hyödyntäminen on erityisen tärkeää yhdistyksen oman toiminnan kehittämistä ajatellen.

Laadun seurannasta on hyötyä

Oleellista on huomata, että laadunseuranta on paljon muutakin kuin vain yksi lisätyötä ja kustannuksia yhdistykselle aiheuttava komponentti PEFC-sertifiointinnissa. Laadunseurannasta tullaan saamaan paljon tietoa toiminnan laadusta maastossa eri työläjien osalta. Laatutietoa voidaan yhdistyksessä käyttää koulutuksen tukena, hyvän metsänhoidon markkinoinnissa ja palautteen antamisessa urakoitsijoille. Laajemmassa kuvassa toimijoilta saatavaa tietoa käytetään sen todentamisessa, että alueellisen PEFC-sertifiointiin sitoutuneet tahot ovat sitoutuneet kestäväan metsänhoitoon.

Tuhkaa vai salpietaria?

Metsänlannoitus tarjoaa erinomaisen mahdollisuuden kasvun kirittämiseen

Teemu Rauvala | metsäasiantuntija | Mhy Satakunta

Metsälannoitteiden hintataso on pällannut normaalimpaan tasoon lannoitemarkkinoiden myrskyjen jälkeen ja metsälannoituksesta on jälleen tullut metsänomistajalle erittäin kannattava investointi metsän kasvun parantamiseksi. Erilaisten metsälannoitteiden saatavuustilanne on myös parantunut ja parhaillaan suunnitellaankin kauden 2024 lannoitushankkeita.

Hoidettuihin, hyväkuntoisiin vartuneisiin kasvatusmetsiin sekä uudistuskypsiin metsiin kasvatuslannoitus soveltuu erittäin hyvin. Lannoitus kannattaa suorittaa hyvissä ajoin ennen päätehakkuuta tai viimeistä harvennusta, jolloin puusto on jo sen verran järeää, että lannoituksen tuoma lisäkasvu painottuu arvokkaan tukkipuusuuden kasvuun. Kasvatuslannoitukseen kivennäismailla käytetään typpipitoisia lannoitteita kuten esimerkiksi ureaa ja metsäsalpietaria, turvemaiilla taas käytetään fosforia ja kaliumia sisältävää tuhkaa. Kannattaa keskustella oman metsäasiantuntijan kanssa sopivimmasta lannoitteesta, jotta valinta osuu varmasti oikeaan. Kasvatuslannoituksen vaikutus kivennäismailla kestää yleensä 6-8 vuotta ja se lisää puuston kasvua vuodessa 2-3 m³ hehtaarilla. Turvemaiilla tuhkalannoituksen vaikutus on hyvin pitkäaikainen: vaikutusaika on 15-30 vuotta ja kasvunlisäys noin kolme kuutiometriä hehtaarilla vuodessa.

Tukea terveyslannoitukseen

Turvemaiilla tyypeä yleensä on riittävästi ja puuston kasvua rajoittavat lähes poikkeuksetta juuri kalium ja fosfori. Hyvin usein ojitetuilla turvemaiilla vallitsee suoranaisten ravinnepuutos. Se on helpointa havaita puiden neulasista: fosforin puutos aiheuttaa neulasten kitukasvuisuutta ja vuosikasvujen mutkaisuutta, kaliumin puutos taas näkyy neulasten viherkatona. Tarvitessa ravinnetilanne voidaan var-

mistaa neulasanalyysillä. Terveyslannoituksiin on ollut saatavilla Kemera-tukea ja kirjoitushetken tietojen mukaan Kemeran korvaavassa Metka-tukijärjestelmässä terveyslannoitusten tuki tulee säilymään. Ravinnepuutosta korjatessa kasvunlisäys on monesti tavallista kasvatuslannoitusta suurempi.

Erityisesti kuusikoissa saattaa tulla vastaan myös boorinpuutos, mikä aiheuttaa latvakasvainten kuolemista ja tämän seurauksena latvus alkaa pensoittumaan. Kasvutappiot boorin puutoksesta ovat hyvin merkittävät, mutta oikein suoritettulla boorilannoituksella tämä saadaan korjattua.

Lannoitanko ilmasta vai maasta käsin?

Metsänlannoituksia toteutetaan lentolevityksenä helikopterilla ja maalevityksenä ajokoneen päälle rakennetulla lannoituskalustolla. Pienialaisia boorilannoituksia tehdään myös miestyönä.

Maalevitykseen soveltuvat kanta-vapohjaiset, maastoltaan riittävän tasaiset männiköt, joiden harvennuksesta on sen verran vähän aikaa, että ajourat erottuvat vielä selkeästi. Turvemaiden tuhkalannoituskin on mahdollista maalevityksenä, mutta

tämä vaatii hyvän talven. Kuusikoihin maalevitystä ei suositella juuristovaurioiden riskin takia.

Lentolevitys soveltuu kaikenlaisiin lannoituskohteisiin ja siten voidaan myös levittää kaikkia lannoitteita. Lentolevityksen hyviä puolia ovatkin sen tarkkuus ja riskittömyys maastovaurioiden suhteen. Lentolevitys mahdollistaa sujuvasti myös useamman metsänomistajan yhteishankkeet lannoituksessa: samalta varastopaikalta voidaan suorittaa lannoituksia noin kolmen kilometrin säteellä.

Hiilensidonnasta lisäeuroja

Lannoituksen tuoman kasvunlisäyksen ansiosta myös puuston hiilensidonta kasvaa merkittävästi. Metsänhoitoyhdistysten hiilipalvelun yhteistyökumppani Green Carbon Finland Oy:n avulla metsänomistajan on mahdollista lannoituksen yhteydessä saada korvausta hiilensidonnasta 100-200 € hehtaarilta yli 10 hehtaarin hankkeilta. Ennätysellisen puukauppavuoden jälkeen onkin siis erinomainen hetki sijoittaa osa puukauppatuloista takaisin metsään lannoituksen kautta. Puuston lisäksi myös marjanpoimija kiittää: lannoitus piristää huomattavasti myös metsämarjojen kasvua!



Kuva Yara

Vain kilpailuttamalla tiedät, teitkö hyvän kaupan



Teksti Sari Haapamäki | tiedottaja | Mhy Keski-Suomi
Kuvitus Satu Bredenberg | viestinnän asiantuntija | Mhyp

Puukaupassa liikkuvat isot rahat, joten sen onnistumiseen kannattaa satsata. Valtakirjakaupassa valtuutat ammattilaisen hoitamaan asiat puolestasi, pienellä summalla kokonaisuuteen nähden.

Olet päättänyt tehdä puukaupan ja kilpailuttaa sen metsänhoitoyhdistyksen kautta puukaupan toimeksiantona eli tutummin valtakirjakauppana. Mitä kaikkea tarjousvertailuun kuuluu?

Ensimmäinen vaihe on miettiä mitä myyt ja suunnitella kohde valmiiksi niin, että tiedossa on kaikki tarpeellinen, kuten keskijäreys, ajourat, varastopaikat ja ajomatka.

Asiantuntija huomioi tarjoukseen myös erikoisemmat myyntiartikkelit kuten pylväät ja pikkutukit.

– Mitä paremmin tuote on suunniteltu, sitä helpompi ostajan on siitä kiinnostua. Jos myynnissä on kaksi samanveroista autoa, niin se kiinnostaa, joka on vahattu ja kiilloitettu, vertaa metsäasiantuntija Jarmo Kuorinki Metsänhoitoyhdistys Keski-Suomesta.

– Arvioidut puumäärät ja -lajit ovat ratkaisevia ostajille. Jos joku haluaa ostaa koivuvaltaisen kohteen, ei hän lähde tarjoamaan männikköön. Ja mitä paremmin kuljetuksiin liittyvät asiat on suunniteltu, sitä enemmän tarjouksia voi tulla.

Tässä vaiheessa kirjataan myös metsänomistajan mahdolliset toiveet säästettävistä kohteista tai itselle jäävästä koivukuidusta.

Kun kaikki on huomioitu ja kirjattu, kohde laitetaan myyntiin kaikille ostajille. Sitten odotellaan tarjousajan päättymistä.

Asiantuntija analysoi tarjoukset

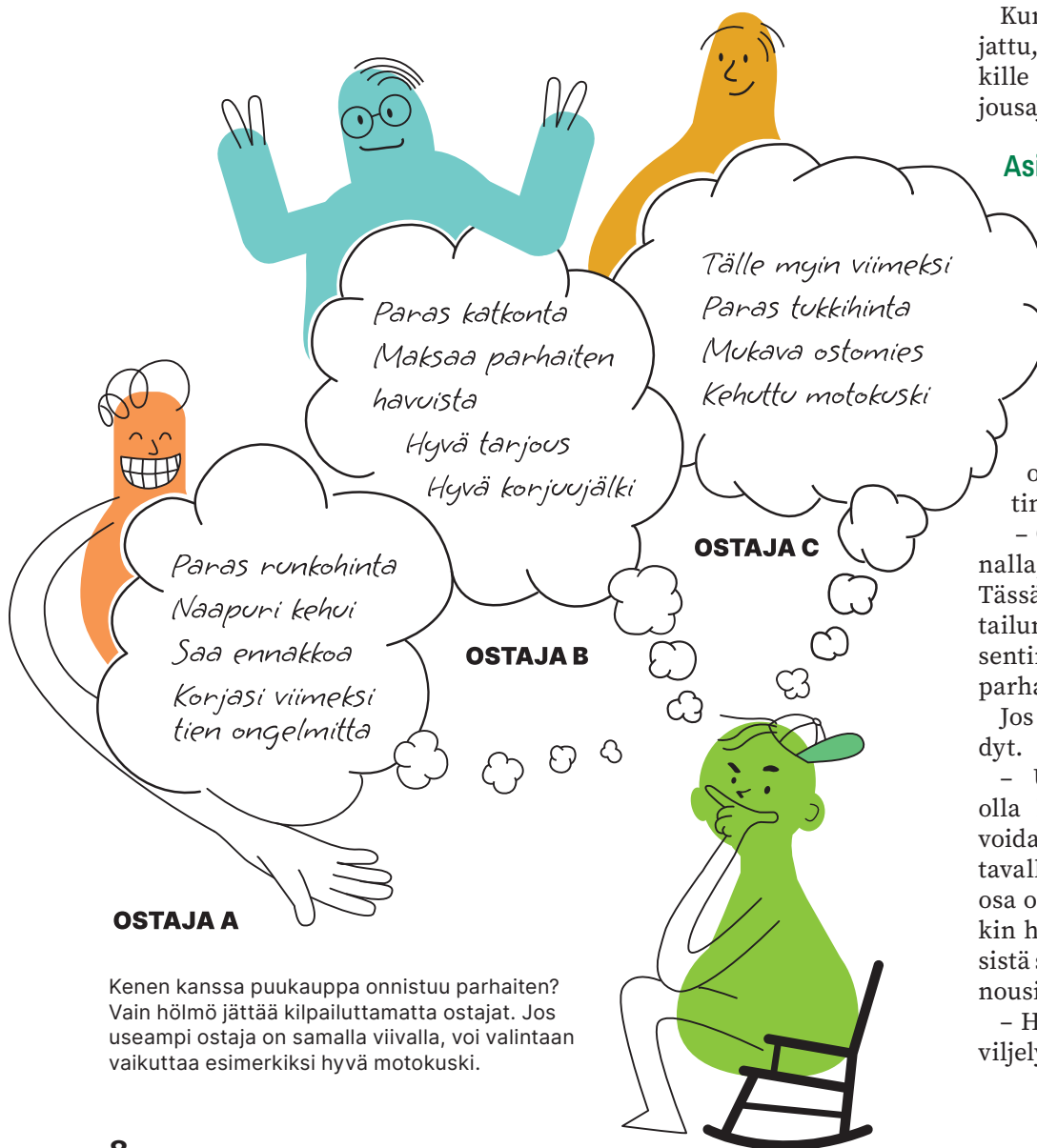
Kun tarjoukset on jätetty, lasketaan vertailuaineistoja käyttäen ostajien katkonta esimerkiksi edellisen vuoden ajalta. Nyt korostuu se, että alkuvaiheen tieto keskijäreystä on osunut oikeaan, ja tietokone pystyy arvioimaan ostajien tukkiprosentin kohdalleen.

– Osa tarjouksista on runkoinnalla, osa erottelee tukin ja kuidun. Tässä vaiheessa yleensä lasken vertailun vuoksi, paljonko tukkiprosentin pitäisi olla, jotta se ohittaa parhaan runkohintatarjouksen.

Jos luulit, että se oli siinä, erehdyt.

– Uudistushakkuukohteissa voi olla hyvä myydä havut. Niitäkin voidaan hinnoitella useammalla tavalla ja laskelmaa sekoittaa, että osa ostajista haluaa siirtää osan tukin hinnasta havuihin tilastoteknisistä syistä, jotta tukin keskihinta ei nousisi.

– Havujen keräys voi viivästyttää viljelyketjua ja siitä voi olla haittaa,



Kenen kanssa puukauppa onnistuu parhaiten? Vain hölmö jättää kilpailuttamatta ostajat. Jos useampi ostaja on samalla viivalla, voi valintaan vaikuttaa esimerkiksi hyvä motokuski.

jos ajomatka kulkee taimikon läpi. Nämä kaikki huomioidaan puukauppaa tehdessä, Kuorinki mainitsee.

Tarjouksissa isoja eroja

Entä sitten kaikki ekstras, ennakot ja isot myyntipuheet?

Kaikki ne koudut, mitkä tulevat rahana loppumittauksen yhteydessä, lasketaan tarjousvertailuun. Muut asiat voidaan kirjata ja metsänomistaja sitten itse arvottaa ne.

Kun puusta on hyvä kysyntä, markkinatilanne tuo eroa ostajien tarjouksiin. Jarmo Kuorinki on hiljattain laskenut tavanomaisen 400 motin kaupan, jossa ostajien ero oli 1500 euroa. Huomattavasti suuremmassa leimikossa ero olikin jo kymmeniä tuhansia euroja eli uuden auton verran.

Ammattilaisen vertailun avulla löytyy tarjous, joka oikeasti on hyvä. Mistä sen erottaa, jos metsänomistaja myy itse?

- Ostomiehillä on kovia myyntipuheita ja joku myyjä saattaa tarttua yksittäiseen hyvältä kuulostavaan tarjoukseen, jolloin unohtuu miettiä mikä se hintataso olikaan. Vain kilpailuttamalla tietää tekikö hyvän kaupan, Kuorinki korostaa.

Laatua arvostetaan

Mutta ei hätiköidä. Nyt on saatu tarjoukset järjestykseen vasta eurojen suhteen.

- Jos kärjessä on kolme tiukkaa tarjousta, kirjoitan asian auki metsänomistajalle ja kirjaan mukaan myös omia havaintoja, kuten ”tällä ostajalla homma toimii”.

Varsinkin harvennuksilla moni metsänomistaja arvostaa laatua eli hyvää harvennusjälkeä. Silloin saattaa painaa arvio motokuskista ja kalustosta, jotka ”uskaltaa päästää mihin vaan” tai se, että korjuujäljessä on toistuvasti sanomista.

- Näistähän tiedetään vain korjuunvalvonnan ansiosta. Jos myyt

puut suoraan, ei leimikolla käy välttämättä kuin moto-, ajokone- ja rekakuskut, Kuorinki huomauttaa.

Nyt kaikki tieto on olemassa ja metsänomistaja valitsee, kenelle haluaa myydä. Tässä vaiheessa kerrataan puukaupan toimeksianton hinta. Keskimääräisessä 400-500 kuution kaupassa hinta on noin 400-600 euron tuntumassa ja se on verotuksessa vähennyskelpoinen.

- Valtakirjakaupan hinnassa on ihan kaikki korjuunvalvontaa myöten. Metsänomistaja on voinut saada tuhansien eurojen edun kilpailutuksesta, joten kokonaisuuteen ja hyötyyn nähden se on pieni kulu.

Pidemmittä puheita: nimi paperiin ja vastuu siirtyy metsänhoitoyhdistykselle. Metsäasiantuntijasi ilmoittaa ostajalle, tekee metsänkäyttöilmoituksen ja tarkastaa kauppakirjan. Sitten jäädään odottelemaan ilmoitusta korjuun alkamisesta. Puukaupan toimeksiantoon eli valtakirjakauppaan kuuluu puukaupan hoito alusta loppuun.

Jäsenetu!

MT Metsä

-20%
MT Metsä Lehti + Digi
11 10 €/kk
(norm. 13,90 €)
Kestotilauksen
1. jakso

-30%
MT Metsä Digi
nyt vain
7 70 €/kk
(norm. 10,90 €)
Kestotilauksen
1. jakso



Tilaa netissä!
MT.FI/MHYjasen
tai käytä oheista QR-koodia

Tilaa soittamalla!
020 413 2277
Mainitse tilaustunnus **TAM3025**

MT Metsä uutisoi ja analysoi, jotta sinä voit tehdä parempia päätöksiä.

MT Metsä Digi -tilauksella olet oman metsäsi asiantuntija ja perustelet näkökulmasi luotetulla tiedolla. Lue, katso ja kuuntele, vaikka joka päivä.

Tarjous on voimassa 20.12.2023 asti. Tilaus jatkuu kulloinkin voimassa olevaan edulliseen kestotilaushintaan. Paperilaskun lähettämisestä veloitamme 3,90 €/lasku. Jos olet tilannut tai käyttänyt Viestimedia Oy:n tuotteita ja palveluita, voimme lähettää sinulle samankaltaisiin tuotteisiimme ja palveluihimme liittyviä markkinointiviestejä sekä muuta asiakasviestintää, vaikka et olisi antanut nimenomaista lupaa sähköiseen suoramarkkinointiin. Voit aina kieltää sähköisten suoramarkkinointi- ja asiakasviestien lähettämisen toimimalla viesteissä olevien ohjeiden mukaisesti tai ottamalla yhteyttä asiakaspalveluumme (020 413 2277 ma-pe klo 8-21, hinta 8,35 snt/puhelu + 16,69 snt/min tai asiakaspalvelu@viestimedia.fi). Lisätietoja: viestimedia.fi/tilausehdot ja viestimedia.fi/tietosuoja

Energiapuulla hyvä kysyntä – miten päästä kaappoihin



Teksti Heli Mutkala

Energiapuumarkkinoista, energialajeista, kysynnästä ja hinnasta puhutaan paljon, sekä omista kokemuksista että kuulopuheita ja tuttuja tarinoita. Kysyin lähialueen metsänhoitoyhdistysten toiminnanjohtajilta, mikä on käytännön totuus energiapuukaupassa?

Energiapuulla on nyt hyvä, ellei erinomainen kysyntä. Hintakin on kehittynyt vuoden aikana positiiviseen suuntaan. Kaikki energiapuu: ranka, kokopuu ja hakkuutähteet käyvät hyvin kaupaksi. Karsitulla rangalla ja erityisesti koivurangalla on suurin kysyntä, toteavat toiminnanjohtajat **Vesa Yli-Hongisto**, **Jari Neero** ja **Tommi Laurila** kuin yhdestä suusta. Puun tuonnin loppuminen Venäjältä on lisännyt energiapuun kysyntää.

Metsänhoitoyhdistykset korjaavat myös itse energiapuuta ja toimittavat sitä energialaitoksille. Esimerkiksi Mhy Satakunta toimittaa energiaa Porin kaupungille ja lisäksi muihin käyttöpisteisiin, joihin Mhy Pirkanmaa ja Mhy Lounametsäkin, kertoo Vesa Yli-Hongisto.

– Energiapuun hinta vaihtelee kohteittain ja on kilpailukykyinen kuitupuun hinnan kanssa. Toki alu-

eellamme on energiapuulle myös muuta kysyntää kuin meidän toimitussopimukset. Ainakin alkuvuosi näyttää vielä hyvältä energiapuun kysynnän kannalta.

Yhdistykset kilpailuttavat energiapuukohteita muiden hakkuiden tapaan. Joskus pieniläpimittaisilla harvennuksilla vasta kilpailun yhteydessä tai sen jälkeen ratkeaa, mitä puutavaralajeja kohteelta tehdään.

Usein samasta puunmyyntisuunnitelmasta tulee tarjouksia niin energiaksi kuin perinteisiinkin käyttötarkoituksiin.

Energiapuun myynti

Energiapuuhakkuissa korjuu helpottuu, kun ei tarvitse lajitella eri lajeiksi, vaan kaikki voidaan laittaa samaan kasaan, valaisee Tommi Laurila Auranmaan yhdistyksestä.

– Rankapuulla voi, ostajasta riip-

puen, olla erittely tuoreelle terveelle puulle, laholle ja ylivuotiselle rankapuulle.

Varsinkin ensiharvennuksissa hakkattavien puutavaralajien määrä vaikuttaa huomattavasti korjuukustannukseen, minkä vuoksi niistä kertyvä puutavara hakataan joko perinteiseen kuitupuukäyttöön tai energiapuukäyttöön. Pienemmällä energiapuun latvaläpimitalla on suuri merkitys hakkuukertymään.

– Energiapuun hinta vaihtelee kohteen koon, puun järeyden, korjuuajankohdan ja leimikon saavutettavuuden mukaan; kilpailutuksen yhteydessä ko. kohteen hintatieto tarkentuu. Metsänhoitoyhdistyksillä on paikallista hintatietoa ja omalta metsäasiantuntijalta selviää energiapuun hinnat.

Suuntaa antavaa hintatietoa valtakunnasta ja suuralueilta voi tarkastella MTK:n Puumarkkinat-sivuilta,

Pohjantaimi

SUOMEN PARASTA PALVELUA

POHJAN TAIMI
KASVATTA A, ISTUTTA A
JA HOITAA METSÄSI

www.pohjantaimi.fi



**Metsäpuiden
TAIMIA
tarpeesi mukaan**



PUUT
- taimitarha

Kavastontie 120, 25460 Kisko

Pekka Uusitalo, puh. 0500-636983
pekka.uusitalo@puut.fi

www.puut.fi

joilla esitetään Luonnonvarakeskusten ja Metsäteollisuuden tilastoja.

Kuinka suuri erä energiapuuta siten pitää olla tarjolla, että käy kaupaksi ja voiko myydä hankintakaupalla?

– Normaali metsikkökuvio Loimaan seudulla on noin 1,5-2 hehtaaria. Siitä saa jo kohtalaisen myyntikohteen, varsinkin jos on tien läheisyydessä ja hyvin saavutettavissa. Kovin pienillä ja hankalasti saavutettavilla kohteilla kustannukset nousevat helposti, avaa asiaa Jari Neero Mhy Loimijoesta.

– Hankintakaupalla jo nuppikuorma, noin 20 m³, rankaa alkaa kelvata, kunhan ne saa rekan kyytiin; eli tie

ja käänköpaikka ovat riittävän hyviä.

– Laatuvaatimusten osalta energiaranka on helpoimmasta päästä, mutta kuljetuksen ja haketuksen takia ihan mikä vaan ei kelpaa. Myös kokorungosta ja hakkuutähteistä on etukäteen hyvä selvittää, mitä pinnossa voi olla.

Energia- vai kuitupuuta

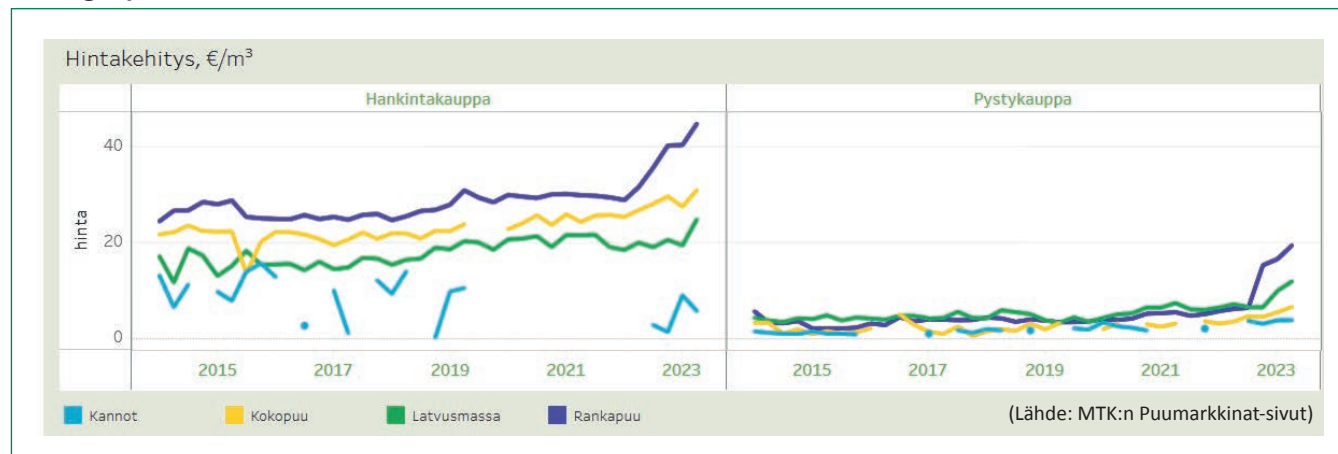
– Pääosa energiapuukaupasta meillä Satakunnassa tehdään metsänhakkuu- tai välityssopimuksilla. Energiapuun hinta on monissa sopimuksissa ollut korkeampi kuin kuitupuun, selvittää Yli-Hongisto.

– Energiapuun hintaan vaikuttaa

myös, kuinka lähellä lähin lämpölaite tai energiapuuterminaali on.

– Tarjousvertailua tehtäessä huomioidaan tietysti mitta- ja laatuvaatimukset ja niiden vaikutus kertymään kyseisessä kohteessa. Silmä meneekö puutavara energiakäyttöön vai sellun tai paperin raaka-aineeksi on metsänomistajalle vain harvoin merkitystä. Viime aikoina on tarjousvertailuissa korostunut niin ennakkorahoituksen kuin korjuuaikataulunkin merkitys. Usein metsänomistaja haluaa tietää hakkuuyrittäjän jo ennen sopimuksen tekemistä, koska laadukkaalla hakkuujäljellä on suuri merkitys kasvatushakuissa.

Energiapuun hintatilasto Etelä-Suomesta



Mitä uutta metsätalouden kannustejärjestelmä Metka tuo mukanaan?

Lea Jylhä | asiantuntija, metsälainsäädäntö | MTK

Uusi metsätalouden kannustejärjestelmä eli Metka astuu voimaan 1.1.2024. Väistyvän Kemera-tuen hakemuksien vastaanotto päättyi 1.10.2023. Kemera-tuen mukaista taimikon ja nuoren metsän hoitoa on vielä mahdollista toteuttaa vuoden ajan ja terveyslannoituksia aina 31.3.2026 asti Kemera-hakemuksen hyväksymisestä.

Metka-tukea voi hakea taimikon ja nuoren metsän hoitoon, pienpuun keruuseen, terveyslannoituksiin, metsätieverkoston ylläpitoon, sekä määräaikaiseen suojeleluun ja metsäluonnon hoitoon. Suometsien oijen kunnostamiseen ei enää jatkossa myönnetä tukea, mutta maanomistajat voivat hakea tukea suometsien

hoitosuunnitelmien laatimiseen ja erilaisiin vesiensuojelutoimenpiteisiin. Uutena tuettavana työmuotona Metkassa on kulutus.

Puuntuotannon tukiin on hallitusohjelman mukaan tulossa noin 15 miljoonan euron vuosittaiset leikkaukset. Tämä heijastuu myös tulevan tukijärjestelmän tukitasoihin. Leikkaukset kohdistuvat erityisesti taimikonhoidon ja nuoren metsän hoidon sekä pienpuun keruun tukiin. Aiemmin esitetyt ja julkisuudessaakin kerrotut tukitasot eivät siis toteudu. Toisaalta terveyslannoituksen tukitasot tulevat nousemaan. Tarkemmat tukiehdot ja tukisummat määrittelevä asetus vahvistettaneen loppuvuo-

desta.

Tukien haku helpottuu, sillä Metkassa ei tarvitse tehdä ennakkosuunnitelmaa taimikon- ja nuoren metsän hoitoon, vaan Metka-tukea haetaan töiden toteuttamisen jälkeen. Muihin työlajeihin on edelleen tehtävä ennakkosuunnitelma.

Metsänomistajan kannattaa ottaa huomioon, että esimerkiksi nuoren metsän hoidon tuki muuttuu mahdollisesti jonkin verran: tukea saa vain alle 12-metrille havupuuvältaisille kohteille ja alle 15-metrille lehtipuuvältaisille kohteille. Lisää tietoa saat paikallisen yhdistyksen metsäasiantuntijaltasi ja Metsäkeskuksen nettisivuilta.

Sähköinen jäsenmaksu

MTK siirtyy ensi vuonna käyttämään jäsenmaksulaskutuksessa ensisijaisena laskutustapana sähköisiä tapoja. Postitse lähetettävistä laskusta tullaan jatkossa perimään mm. paino- ja jakelukuluja kattava viiden euron laskutuslisä.

Vältät laskutuslisän tilaamalla laskun sähköisesti joko e-laskuna verkkopankkiin tai suoraan sähköpostiisi. Myös verkkolaskutusosoitteen käyttäminen on mahdollista.

Metsänhoitoyhdistysten jäsenen kannattaa ottaa käyttöön sähköinen laskutus hyvissä ajoin, niin välttyy laskutuslisältä. Sähköiseen jäsenlaskuun siirtyminen vähentää näppäilyvirheitä ja laskujen myöhempiä korjaustarpeita. **Muutos sähköiseen laskutukseen on syytä tehdä viimeistään tammi-kuun 2024 loppuun mennessä.**

Jäsenmaksu E-laskuna

Mikäli haluat laskun jatkossa e-laskuna, tee e-laskusopimus omassa verkkopankkissasi.

1. Kirjaudu omaan verkkopankkiin
2. Valitse "Tilaa e-laskuja"
3. Valitse laskuttajaksi MTK/Mhy jäsenmaksut
4. Lisää viitenumero kohtaan viimeisimmän jäsenlaskun viitenumero
5. Tilaa lasku

Jäsenmaksu sähköposti- tai verkkolaskuna

Mikäli haluat laskun jatkossa sähköpostilla tai verkkolaskuna, tee laskutuskanavan muutos Oiva jäsenportaaliin.

1. Kirjaudu Oiva-jäsenportaaliin. Ohjeet Oivaan kirjautumiseen löydät osoitteesta: www.mhy.fi/liity-jaseneksi/oiva-jasenpalveluportaalii
2. Valitse Käyttäjä sivun oikeasta yläkulmasta ja Yrityksen/Tilan tiedot
3. Valitse "muokkaa"
4. Valitse laskun toimitustavaksi sähköposti, täytä sähköpostisi TAI, jos haluat verkkolaskutuksen, valitse laskun toimitustavaksi e-lasku ja täytä OVT-tunnus ja välittäjä-tunnus-kentät.
5. Tallenna

Käyttäjätunnukseksi Oiva-jäsenportaaliin on jäsenrekisterissä oleva sähköpostiosoitteesi. Mikäli sähköpostiosoitteesi ei ole vielä jäsenrekisterissä, ole yhteydessä oman metsänhoitoyhdistyksesi jäsenyyttä hoitavaan henkilöön tai lähetä sähköpostiviesti osoitteeseen nettijasenet@mtk.fi. Kerrothan viestissä myös oman metsänhoitoyhdistyksesi ja lähiosoitteesi.





Miltä näyttää maailman paras metsänomistamisen taito?

Metsälehti on suomalaisen metsän riippumaton äänenkannattaja, joka tuo luoksesi metsänomistamisen parhaat käytännöt ja taidot, tuoreet uutiset ja uusimmat tutkimukset sekä alan johtavat asiantuntijat. Kotiin kannettuna ja ruudullasi aina kun haluat. Tilaa Metsälehti MHY-jäsenetuna erikoishintaan!

VUODEN TILAUSJAKSO, 23 NUMEROA

85 €

Norm. 163 €, etusi 78 €

TILAA JO TÄNÄÄN:
edutjasenelle.fi tai **09 315 49 840**
Kerro soittaessasi, että teet MHY-jäsenetilauksen.

Metsälehti

Polku omaan metsään



HUOM!
Tilausmaksu on vähennyskelpoinen metsäverotuksessa.

Koulutus on rahanarvoinen jäsenetu



Mikko Kriikku | kenttäpäällikkö | MTK-Metsänomistajat

Askarruttaako veroilmoituksen tekeminen tai vaikkapa metsätuhot? Mietitkö ehkä ilmastonmuutoksen vaikutuksia metsäsi tai vaikka uutta metsätalouden kannustinjärjestelmä Metkaa? Ei hätää, metsänhoitoyhdistyksen jäsenenä sinulla on käytössäsi monipuolinen koulutus- ja webinaaritarjonta, josta vastaavat metsänhoitoyhdistykset ja MTK. Pysyt aina ajan tasalla!

Tänä vuonna valtakunnallisessa koulutustarjonnassa on vielä jäljellä **15.11.** webinaari vapaaehtoisista hiilimarkkinoista ja siitä, mitä ne tarkoittavat metsänomistajan näkökulmasta. Metsätilan sukupolvenvaihdoksista pidetään **28.11.** webinaari, jossa MTK:n verojohtaja **Timo Sipilä** kertoo metsätilan seuraavalle sukupolvelle siirtämisen eri vaihtoehtoista ja niiden verokohtelusta. Lisäksi **4.12.** on tulossa opastus MTK:n verkkopalveluihin, joista löytyy paljon hyödyllistä myös metsänomistajalle, kuten puu- ja lopputuotemarkkinoiden seuranta. Kuluvan vuoden viimeisessä metsänomistajat-webinaarissa **14.12.** kuulet tuoreet uutiset suoraan huipulta mm. puukaupan tilanteesta, metsäpolitiikasta ja monesta muusta asi-

asta MTK:n metsäjohtaja **Marko Mäki-Hakolan** kertomana.

Edellä mainittujen valtakunnallisten webinaarien ja koulutusten lisäksi tarjolla on lukuisia määriä paikallisia tapahtumia, joihin kannattaa osallistua. Huomaa, että voit hyvin osallistua myös muiden metsänhoitoyhdistysten järjestämiin webinaareihin.

Koulutuskalenterit ja verkko-opisto Oiva

Ajantasaisen koulutus- ja webinaaritarjonnan löydät osoitteista mhy.fi/tapahtumat ja mtk.fi/koulutukset. Kannattaa ottaa nämä sivut seurantaan! Ensi kevään tarjonta päivitetään tammikuussa. Ennakotietona kuitenkin sen verran, että

alkuvuodelle on suunnitteilla muun muassa webinaari ekologisesti kompensatiosta ja luontoarvojen tuottamisesta, suosittu metsänomistajan veroilta sekä webinaari uusille ja tuleville metsänomistajille. Niin ikään ajankohtaisia aiheita käsittelevä metsänomistajat-webinaarisarja jatkuu ensi vuonna.

Koulutuksista ja webinaareista tehdään tallenteita, jotka ovat jäsenten katsottavissa myöhemmin verkko-opisto Oivassa. Verkko-opistosta löydät monipuolista sisältöä aina ilmastoviisaasta metsätaloudesta sukupolvenvaihdoksiin ja tuulivoimasta videoiden editointiin. Kannattaa käydä tutustumassa. Verkko-opisto Oivaan pääset jäsenpalveluihin kirjautumalla osoitteessa mtk.fi.

Seuraa metsiesi terveyttä ja myrskytuhoja helposti OmaMetsässä

OmaMetsään on julkaistu tekoälyyn, koneoppimiseen ja avoimeen satelliittidataan perustuva palvelu, joka tunnistaa metsien terveyden ja myrskytuhoihin liittyviä muutoksia metsässä. Palvelu löytyy uusina karttatasoina OmaMetsästä. Aineistot kattavat koko Suomen. Karttatasot päivittyvät kasvukauden, eli kesä-elokuun, aikana noin kerran viikossa.

Palvelu on erityisen arvokas niille metsänomistajille, jotka eivät syystä tai toisesta pääse käymään omassa metsässään säännöllisesti tarkistamassa metsien kuntoa.

Metsien terveyden seurannalla voidaan ehkäistä kirjanpainajatuhojen leviäminen

Uudet karttatasot auttavat metsänomistajia havainnoimaan metsätuhoja ja mahdollisia riskikohteita, joissa metsien terveys on vaarantumassa. Metsänomistaja voi tuotetun aineiston perusteella käydä itse tarkistamassa tilanteen tai pyytää Metsänhoitoyhdistyksen metsäasiantuntijalta lisätietoa mahdollisesta tuhosta. Samat karttatasot ovat käytössä Metsänhoitoyhdistyksillä. Näin päästään kohdentamaan metsänhoitotoimenpiteitä oikea-aikaisesti oikeisiin paikkoihin.



Riski on tuoton kääntöpuoli

Teksti Martti Linna

Metsäomaisuuttaan taloudellisesti ajatteleva omistaja odottaa tilaltaan rahallista tuottoa. Aina kaikki ei mene niin kuin odotetaan, mutta verrattuna moneen muuhun sijoituskohteeseen metsätila on edelleen vähäriskinen omaisuusery.



Kansantaloudellisen metsäekonomin emeritusprofessori **Jari Kuuluvainen** on seurannut pitkään suomalaista yksityismetsätaloutta. Hän jakaa siihen kohdistuvat riskit kahteen ryhmään.

– Toiset riskit voivat toteutua hyvinkin lyhyellä aikavälillä. Toisaalta, kun metsää ostetaan ja tehdään uudistustoita, voivat riskit toteutua vasta seuraavien sukupolvien aikana. Tällaisiin pitkän aikavälin riskeihin ei voi varautua muuten kuin hajauttamalla sijoituksiaan.

Metsänkasvatuksessa hajauttaminen tarkoittaa esimerkiksi pyrkimistä mahdollisimman monipuoliseen puulaji- ja ikärakenteeseen. Jos olosuhteet sen mahdollistavat, kannattaa hajauttamiseen pyrkiä Kuuluvaisen mielestä myös metsänkäsittelymenetelmissä. Joillakin kuvioilla voi harjoittaa perinteistä kiertoaikataloutta, toisilla jatkuvaa kasvatusta.

– Luonto asettaa omistajalle riskejä, jotka voivat tapahtua lyhyelläkin aikavälillä, sanoo Kuuluvainen.

Metsävakuutus on edullinen keino suojautua esimerkiksi yhä yleisemmiksi käyville myrsky- ja hyönteistuhoilta.

Metsien vakuuttamisen merkitys korostaa myös metsäpalvelupäällikkö **Petri Kortejärvi** OP Ryhmästä. Vakuutusmaksuja voi pienentää huomattavasti suurentamalla omavastuuta, eli ottamalla isomman osan pienempien vahinkojen kustannuksista omalle kontolleen.

– Perinteisesti metsää on pidetty vähäriskisenä sijoituskohteena. En usko, että siinä tapahtuu muutosta lähitulevaisuudessa. Ilmastonmuutoksesta johtuvat riskit ovat kiistatta nousussa, mutta niihin pystyy reagoimaan ja niitä voi hallita. Suomessa on maailman paras metsävaratieto, uskon että mahdollisia riski- ja tuhokohteita tunnistetaan jatkossa entistä paremmin kaukokartoituksen avulla.

Kortejärven mukaan metsätilojen hinta on viimeisten kymmenen vuoden aikana noussut enemmän kuin puun kantohinta, koska vaihtoehtoisia tuottavia sijoituskohteita on ollut vähän tarjolla. Kun korkotaso eli rahan hinta on samaan aikaan pysynyt matalana, ovat sijoittajat tyytyneet matalaan tuottoon. Se on nostanut metsän arvostustasoja.

– En ole huomannut viimeaikai-

sen korkotason nousun näkyvän metsätilamarkkinoilla. Velkavetoisen metsäsijoittaminen on meillä todella pieni ilmiö. Voi olla, että rahastojen ja instituutioiden metsäsijoituksilleen asettama tuottovaatimus nousee. Silloin metsien arvostustaso laskee. Sellaisesta ei kuitenkaan näy vielä merkkejä, Kortejärvi arvioi.

Metsäomaisuuden hoito kannattaa

Jari Kuuluvainen kehottaa tarkastelemaan metsäomaisuuttaan yhtenä sijoituskohteena muiden joukossa. Yritysriskin suuruus, eli se miten metsäsijoitukselle käy suhdanteiden muutoksissa riippuu puun hinnasta, kustannusten kehittymisestä ja pääomamarkkinoiden korkokehityksestä. Tulevaisuuteen tiirailville Kuuluvaisella on lohdullista kerrottavaa: suuret muutokset ovat takavuosinakin olleet harvinaisia.

– Jos investoi 1950-luvulla metsäänsä oletuksella, että kantohinnat ja metsänhoidon kustannukset pysyvät tulevaisuudessa reaalisesti samalla tasolla, niin ne perusteet ovat pitäneet melko hyvin paikkaansa näihin päiviin saakka. Riski on ollut yllättävänkin pieni. Metsäomaisuutensa tuottoa on voinut parantaa huomattavasti hyödyntämällä kantohintojen hintapiikkejä.

Ammattimaisten ostajien tulo metsätilamarkkinoille on tarkoittanut sitä, että taimikoillekin on muodostunut markkinahinta. Hyvin perustettu ja hoidettu nuori metsä on nyt omaisuus, jolla on kysyntää. Siihen käytetty raha menee ei hukkaan.

Metsänomistajan puistaan saama hinta määräytyy metsäteollisuuden lopputuotteiden maailmanmarkkinoilla. Vaikka suhdanteet vaihtelevat, tulevaisuus lupaa hyvää, arvioi Petri Kortejärvi.

– Venäjän lankku ja vaneri ovat pitkään pois Euroopan markkinoilta. Suomessa on tehty merkittäviä investointeja sekä kuiduttavaan että sahateollisuuteen. Sahapuolella yritysten taseet ovat hyvässä kunnossa, ne kestävät heikkenevätkin markkinaa. Kuusisahatavara on modernin puurakentamisen perusraaka-aine. Sen saatavuus heikkenee Keski-Euroopassa, kun siellä kaadetaan ja sahataan nyt hyönteistuhokuusikoita.

Megatrendit suosivat puuta

Kortejärvi muistuttaa, ettei meillä ole viime aikoina juurikaan suljettu suuria metsäteollisuuden tuotantolaitoksia. Iso ansionsa siihen on halvalla energialla. Vetytalous ja hiilidioksidin talteenotto saattavat avata metsäteollisuudelle uusia ansaintamahdollisuuksia, ovathan sellutehtaat suuria biogeenisen hiilen lähteitä.

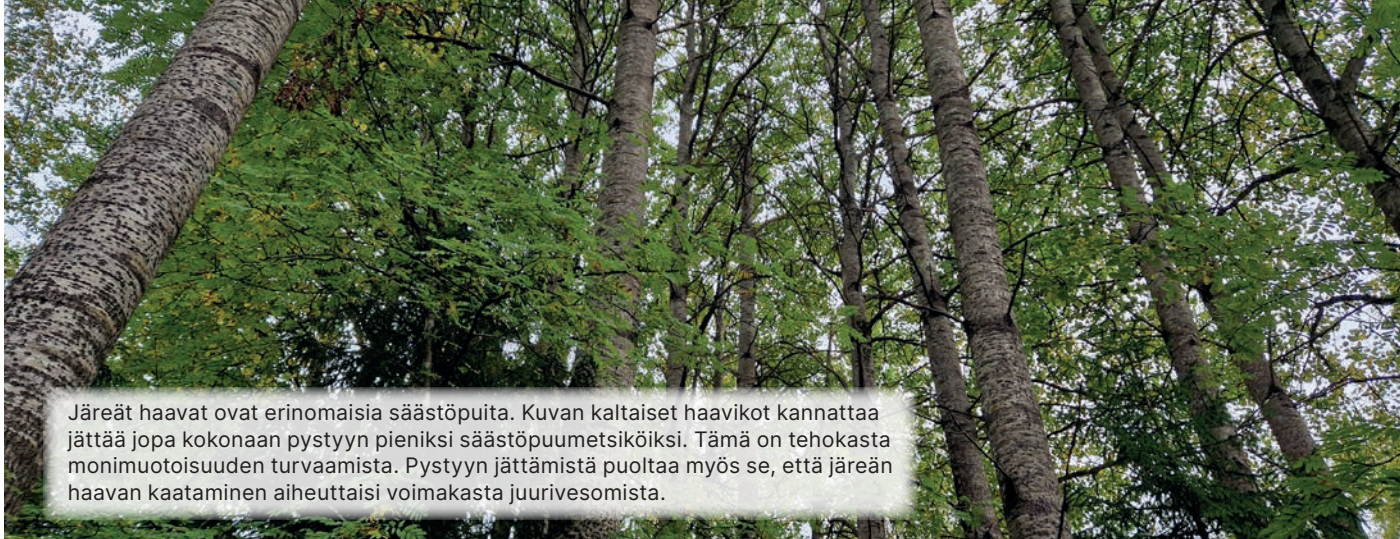
– Globaalit megatrendit kuten kaupungistuminen, elintason nousu ja ilmastonmuutoksen vastainen taistelu jatkuvat. Ne lisäävät suomalaisten tuotteiden kysyntää maailmalla. On tosiasia, että puusta alkaa olla globaalisti niukkuutta.

Jari Kuuluvainen ei usko suomalaisessa metsäteollisuudessa tapahtuvan lähiaikoina sellaisia muutoksia, jotka vaikuttaisivat yksittäisen metsänomistajan tulonmuodostukseen. Toiselta puolen, metsänomistajarakenteen muutos ei näytä vähentävän puun tarjontaa raakapuumarkkinoilla.

– 1980-luvun julkisuudessa esitettiin, että kaupunkilaismetsänomistajat pihtaavat puuta eivätkä myy. Tutkimukset kuitenkin osoittivat, että metsätilanomistajat myivät sitä saman verran kuin maanviljelijät. Tuoreimmat tutkimukset osoittavat, että palkansaajat ovat kaikkein aktiivisimpia puunmyyjiä.



Metsä on tarjonnut nykyisen inflaatiopiikin aikana kohtuullisen suojan rahan arvon alenemista vastaan verrattuna muihin sijoituskohteisiin. Pelkkä puukuutiometristä saadun kantorahan nykyarvon vertaaminen menneiden aikojen arvoon ei kerro koko totuutta metsäsijoituksen kannattavuudesta. Tehostuneen metsänhoidon ansiosta hehtaarilta korjataan keskimäärin enemmän puuta kuin ennen.



Järeät haavat ovat erinomaisia säästöpuita. Kuvan kaltaiset haavikot kannattaa jättää jopa kokonaan pystyyn pieniksi säästöpuumetsiköiksi. Tämä on tehokasta monimuotoisuuden turvaamista. Pystyyn jättämistä puoltaa myös se, että järeän haavan kaataminen aiheuttaisi voimakasta juurivesomista.

Odotettavissa vuonna 2024

Metka-tukien haku avautuu 1.3.2024

Uusi metsätalouden kannustejärjestelmä, metka, korvaa nykyisen Kemera-tukijärjestelmän vuonna 2024. Metka-lain on määrä astua voimaan vuodenvaihteessa ja sen mukaisten tukien haku on mahdollista maaliskuun 2024 alusta alkaen. Kemera-tukien haku päättyi lokakuun alussa.

Uuden metka-tuen suurin ero Kemeraan on taimikonhoitoa ja nuoren metsän hoitotöitä koskevien tukien hakuaiakataulu.

Lue asiasta lisää netissä mhy.fi/uutiset.

Metsänhoitoyhdistysten valtuustovaalit 2024

Uudet metsänhoitoyhdistysten valtuustot valitaan jälleen ensi syksynä. Jos vaalit noudattavat entisiä aikatauluja, asetetaan ehdokkaat syys-lokakuussa ja äänestys järjestetään marraskuussa.

Jo nyt kannattaa pistää mieleen hyviä ehdokkaita valtuutetuiksi. Valtuusto käyttää metsänhoitoyhdistysten jäsenten päätösvaltaa.

METSÄUREA+
by ForestVital

METSÄUREA+ sisältää 46 % typpeä. Rae on käsitelty ureaasi-inhibiittorilla, joka vähentää typen haihtumista jopa 80 %. Typpeen sijoittamasi rahat tuottavat suurimman mahdollisen hyödyn ja samalla ympäristö kiittää.

Korkea typipitoisuus takaa merkittäviä hehtaarikohtaisia säästöjä tuotteen levityksessä ja kuljetuksissa.

Metsäurea+ käyttämällä teet ympäristöteon

- Metsien kasvatuslannoitukset ovat nopeimpia ja tehokkaimpia maankäyttösektorin hiilensidonnann lisääjiä

Olemme Suomen johtava metsänlannoituksiin erikoistunut palveluntarjoaja.

FV ForestVital.com

Petri Jyväskylä | 040 845 7212 | petri.jykykla@forestvital.com

Uusi metsäsi kasvaa jo meillä.

Mellanä Plant

Kristiinankaupunki • Dagsmark • (06) 229 2211
www.mellanaplant.fi

Korvatuista metsävahingoista lähes 80 % on myrskyn aiheuttamia

Myös suomalaisille metsille muuttuva ilmasto luo monenlaisia haasteita tulevina vuosina. Metsänomistaja voi varautua tuhohyönteisten ja myrskyjen aiheuttamiin tuhoihin suojaamalla omaisuutta esimerkiksi erilaisilla vakuutuksilla.

– Metsä on arvokasta omaisuutta ja omaisuudesta kannattaa pitää hyvä huoli. Riskeihin voi etukäteen varautua vakuutuksella ja näin varmistaa metsän tuottoa tulevaisuudessa. Tällä hetkellä korvatuista metsävahingoista lähes 80 % on myrskyn aiheuttamia, mutta myös hyönteistuhojen osuus kasvaa tasaisesti, toteaa asiakkuusjohtaja Hannu Kuusisto OP Länsi-Suomesta.

Metsävakuutus korvaa tuhot ja menetetyt tuotot

Metsävakuutuksella voi turvata monipuolisesti omaa omaisuuttaan. Vakuutuksella voi turvata puustoa, taimikkoa ja istutettavia taimia, hakattua tukki- ja kuitupuuta sekä puutavaraa tai bioenergiaksi tarkoitettua hakkuutähdettä.

– Erityisesti hakkuukypsälle sekä kasvatus- ja taimikkovaltaiselle metsälle vakuutus tuo lisäturvaa vahinkoja vastaan. Hakkuukypsää metsää uhkaavat erityisesti myrskyt ja hyönteiset. Myrskyvahingoissa saattaa jäädä myös myytävää, joka vaikuttaa enimmäiskorvaukseen, Kuusisto tuumaa.

Vahinkoja korvataan vahinkoarvion perusteella, ennalta ehkäisy on järkevää varautumista

Metsävakuutuksesta voi saada korvausta, kun puustoa tuhoutuu vähintään 15 kiintokuutiometriä tai taimikkoa vähintään 0,5 hehtaaria. Vahinkoja korvataan vahinkoarvion perusteella – myrskyvahinkoja enintään enimmäiskorvaukseen asti.

– Välttääksesi laajat hyönteisvahingot, tarkkaile metsäsi puustoa, erityisesti kuusikoita, hyönteistuhojen varalta. Kirjanpainajakuoriaiset voit esimerkiksi havaita kuorella olevista reiistä, joiden ympärillä on hienoa ruskeaa purua, Kuusisto kertoo.

Metsätuholaissa veloitetaan hallitsemaan metsätuhoarvion huolehtimalla kirjanpainajalle kelpaavan puutavaran poistosta metsästä tai välivarastosta ennen tuhohyönteisten leviämistä edelleen. Tuhoilanteen säännöllinen seuranta ja tuhoille alttien puiden tarkkailu maastossa on tärkeää ennalta ehkäisyä.

– Kannattaa keskustella metsäammattilaisen kanssa tekemistäsi maastohavainnoista ja tarvittavista toimenpiteistä. Metsänomistajan on omalta osaltaan toimittava vastuullisesti ja tehtävä päätökset hyönteistuhon ehkäisemistä hakkuista tuhoilanteesta riippuen, Kuusisto painottaa.

Metsätilavälityksen ammattilaiset saman katon alta

OP Koti Länsi-Suomi on metsätilavälityksen ammattilainen. Välittäjät ovat välitystoiminnan huippuosaajia, joilla on myös kokemuksen ja koulutuksen tuomaa metsätietämystä. Välityspalvelun lisäksi sekä myyjä että ostaja saavat kaikki metsätilakauppaan liittyvät lainopilliset palvelut ja myös rahoituksen.

Lisää tietoa metsänomistajan palveluista löydät verkkosivuiltamme <https://www.op.fi/henkiloasiakkaat/teemat/metsanomistajan-palvelut>

Metsä- ja maatilakohteissa sinua palvelevat muun muassa:



Hannu Kuusisto
Asiakkuusjohtaja
010 257 0328
044 714 1442
hannu.kuusisto@op.fi



Niina Nordqvist
Asiakkuuspäällikkö
010 257 0337
044 714 1861
niina.nordqvist@op.fi



Tiia Suominen
Asiakkuusasiantuntija
010 257 0594
040 620 9882
tiia.suominen@op.fi



Tarja Karhiniemi
Vakuutusedustaja
Asiantuntija metsä- ja maatilakohteissa
050 397 8179
tarja.karhiniemi@pohjola.fi

Löydät kaikki asiantuntijamme osoitteesta [op.fi/lansi-suomi/soitasuoraan](https://www.op.fi/lansi-suomi/soitasuoraan)



Tutustu Metsävakuutukseen ja löydä toimintaohjeet vahinkotilanteisiin

Pohjola Vahinkoapu kertoo, miten toimia metsävahingon sattuessa. Oli sitten kyse myrskytuhosta, metsäpalosta, hyönteistuhosta tai lumen painon aiheuttamista vahingoista. Lue lisää [vahinkoapu.pohjola.fi](https://www.pohjola.fi/vahinkoapu.pohjola.fi)

OP Länsi-Suomi

Metsänomistajan etuja ajetaan monella rintamalla



Ennallistamisasetus



Metso-kohteet



Puumarkkinat



Metsätaksonomia



Tuulivoimahankkeet



Puun markkinatieto



Metsäpaneeli



METKA



luontoarvot.fi



Luonnonsuojelulaki



Kansallinen metsästrategia



Hiilipalvelut



Metsätilat.fi

Metsänomistajien oma ja Suomen suurin välityspalvelu hoitaa maaseudun kiinteistöjen välitystehtävät. Myös perheen tai lähisuvun sisäiset omistajanvaihdokset ja muut omaisuudenhoitotehtävät ammattitaidolla ja kokemuksella.

Metsätilat-ketju on Suomen kymmenen suurimman kiinteistönvälitystoimijan joukossa. Teimme viime vuonna 2200 kiinteistökauppaa ja Länsi-Suomessakin reilusti yli 600 kauppaa. Tunnetuimmat markkinat ja meidät tunnetaan.

Osaamme ja haluamme palvella!

Me välitämme alueellasi



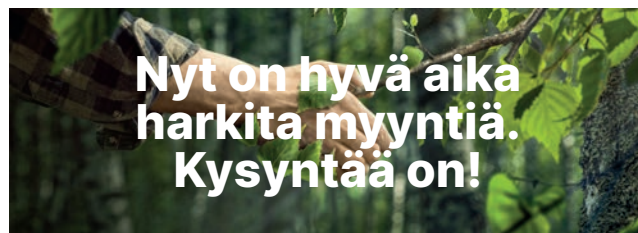
Timo Autio
044 377 6213
myyntineuvottelija



Vesa Yli-Hongisto
0500 832 681
LKV, KiAT, kaupanvahvistaja



Tommi Laurila
040 514 2098
LKV, KiAT



Nyt on hyvä aika
harkita myyntiä.
Kysyntää on!

Poimintoja kohteistamme

www.metsatilat.fi

Pomarkku, metsämääräala 27 ha/1900 m³ kasvatusmetsiä tien varressa. **Tarj. 19.11.**

Loimaa, metsämääräala 9,8 ha/2750 m³. Kokonaan uudistushakkuupuustoa. **Tarj. 19.11.**

Loimaa, metsämääräala 50 ha/5800 m³. Uudistushakkuupuustoa ja kasvatusmetsiä ja tien varressa. **Tarj. 19.11.**

Vesa Yli-Hongisto, **0500 832 681**

Ypjä, metsätila 6,6 ha/520 m³. Metsätien varressa, harvennushakkuuta ja taimikonhoitoa. **Tarj. 10.11.**

Timo Autio, **044 377 6213**

Pöytyä, metsätila 27 ha/1750 m³. Lähinnä taimikkoa ja nuorta kasvatusmetsää. Harvennushakkuutarvetta. **Tarj. 14.11.**

Tommi Laurila, **040 514 2098**

Jatkuvasti vaihtuva valikoima erilaisia metsätiloja sekä tontteja ja rakennettuja kiinteistöjä asumiseen ja vapaa-aikaan.
www.metsatilat.fi

Länsi-Suomen Metsätilat Oy LKV

c/o Mhy Satakunta, Risto Rytin katu 28, 32700 Huittinen

Palkkio 4,5 %, minimi 2 800 € (sis. alv.) tai sopimuksen mukaan.

Asioi miten haluat

Jäsenenä voit valita itsellesi mieluisimman tavan. Soita vaikka omalle metsäasiantuntijallesi.



Ota puhelinnumero talteen tästä!

Löydät sen myös netistä osoitteesta mhy.fi/satakunta

Timo Autio 044 377 6213
kiinteistöasiantuntija



Heikki Hacklin 044 717 7333
korjuuesimies

Jaakko Herrala 044 377 6215
metsäasiantuntija Tuomaalan yht.metsä ja Kokemäki poislukien Kyttälä, Sääksjärven pohjoisosa ja Kuurola

Maija Honkanen 044 717 7338
metsänhoitoesimies, puumaksut, jäsenasiat

Pekka Häkli 044 717 7331
metsäasiantuntija Luvia, Porin Kuumainen, Lattomeri, Niittumaa, Preiviiki ja Viasvesi

Sauli Itäkylä 044 717 7336
metsäasiantuntija Merikarvia, Ahlainen

Oskari Kuivanen 044 717 7334
metsäasiantuntija Kullaa, Ulvilan Kaasmarkku ja Suolisto

Kyösti Kantonen 044 377 6214
metsäasiantuntija Kokemäen Kouvatsa, Säpilä, Kyttälä ja Sääksjärven pohjoisosa, Huittisten Karhiniemi-Raskala ja Keikyä pohjoinen

Eeva Kiramo 044 717 7332
metsäasiantuntija, korjuun valvonta

Kari Kivisalo 044 377 6212
metsäasiantuntija Harjavalta, Kokemäen Kuurola, Ulvila poislukien Kaasmarkku ja Suolisto

Jarkko Miika 044 377 6218
metsäasiantuntija Huittinen, Kiikka ja Keikyä eteläinen

Ville Piitari 044 377 6216
metsävara-asiantuntija, OmaMetsä -asiantuntija, metsäsuunnittelu, tila-arviot

Teemu Rauvala 044 377 6217
metsäasiantuntija Köyliö, Huittinen-Vampula

Timo Väisänen 044 717 7330
metsäasiantuntija Pori, Noormarkku

Vesa Yli-Hongisto.. 050 083 2681
toiminnanjohtaja, LKV, KiAT, julkinen kaupanvahvistaja

Vastaanottaja
maksaa
postimaksun
Mottagaren
betalar portot



Lukijan palvelukortti

**Muutokset
voit tehdä myös
osoitteessa
www.mhy.fi/satakunta**



VESKUN VINKIT

- 1. Muista tilata taimet metsänuudistusalallesi!**

Uudistushakkuita on taas tehty runsaasti. On helppo ennustaa, että keväällä ovat koivun- sekä männyn taimet vähissä ja maanmuokkauksissa on ruuhkaa. Tee taimitilauksesi jo syksyllä, niin saat varmimmin haluamasi taimet. Varminta tietysti on sopia metsänuudistustöistä ja taimista jo hakkuuta suunniteltaessa.
- 2. Hoitamalla taimikkosi torjut ilmastonmuutosta!**

Hoidettu taimikko kasvaa hoitamattomaa enemmän, eivätkä hirvieläimetkään viihdy hoidetuissa taimikoissa. Taimikkoon sitoutuu hiiltä enemmän puuston järeytyessä nopeammin. Ensiharvennuksia, joista saadaan energiapuuta, päästään tekemään aikaisemmin. Metsäasiantuntijamme auttavat mielellään sopivien taimikonhoitokohteen valinnassa ja tietävät mihin kohteistasi saat valtiolta tukea hoitotöihin.
- 3. Lannoitus on tehokas tapa lisätä metsänkasvua!**

Kun lannoitteiden hinta on taas laskenut käytökelpoiseksi, tarkista onko metsässäsi sopivia kohteita lannoitukseen. Hyviä kohteita ovat esim. harvennetut varttuneet kasvatusmetsät janoin kymmenen vuoden kuluttua uudistettavat kohteet. Lannoitteilla pystytään korjaamaan myös metsässä esiintyviä ravinnepuutoksia. Metsälannoituksella saat rahoillesi hyvän tuoton ja valtiokin tukee osaa lannoituksista. Metsäasiantuntijamme auttavat mielellään sopivien lannoituskohteen valinnassa.
- 4. Puukaupan kilpailutuksella varmistat, ettet myy liian halvalla puitasi!**

Puukaupan suunnittelu kannattaa aloittaa ottamalla yhteyttä oman metsänhoitoyhdistyksen metsäasiantuntijaan. Paikallinen asiantuntija tietää paikallisesta puumarkkinatilanteesta, kuten millaisilla kauppatavoilla, hinnoilla ja katkonnoilla kauppa käydyään. Käynnistämällä puukaupan metsänhoitoyhdistyksen kautta varmistat, että voit valita markkinoilta sinulle parhaan tarjouksen metsäasiantuntijan avustuksella.
- 5. Muista sertifikaatti!**

Metsäsertifioinnin vaatimukset ovat muuttuneet. Metsänhoitoyhdistyksen jäsenenä saat puukaupassa tarvittavan metsäsertifikaatin puillesi ja tiedon siitä, mitä sertifikaatti sinulta metsänomistajana edellyttää. Päivitetty standardi lisää esimerkiksi säästö- ja lahoppuun määrää, leven-tämään vesistöjen ja suoalueiden suojakaistoja sekä lisäämään poimintahakkuiden määrää sekä metsien sekapuustoisuutta. Tekopötkelöitä ilmestyy harvennusemetsiin. Tutustu uusiin vaatimuksiin!
- 6. Ilmoita omistuksen muutoksesta metsänhoitoyhdistykselle ja tiekunnalle!**

Muista ilmoittaa metsätilan omistuksen muutoksesta sekä metsänhoitoyhdistykselle että tilalle johtavan yksityistien tiekunnalle. Ilmoitusvelvollisuus on tilan omistajalla. Pitämällä tiedot ajan tasalla, varmistat, että posti kulkee oikeaan osoitteeseen.

Metsänhoitoyhdistys Satakunnan palvelulomake

JÄSENNUMERONI (tämä tieto on välttämätön)

Ilmoitan muuttuneen osoitteeni

Ilmoitan uuden puhelinnumeroni

Ilmoitan sähköpostiosoitteeni

Ilmoitan muuttuneet metsänomistajatiedot

Haluan sähköisen jäsenkirjeen (jäsenkirje toimitetaan sähköpostiosoitteeseen)

Haluan lisätietoa jäsenyydestä

Haluan, että metsäasiantuntijani on minuun yhteydessä

Jokin muu asia

Kirjoita lisätiedot tai viesti yhdistykselle tähän

Leikkaa täytetty lomake ja taita se kahtia, tämä puoli sisällepäin. Teippaa tai nido kiinni ja puodota lähimpään postilaatikkoon. Postimaksu on maksettu.

Uusi metsäasiantuntija esittäytyy

KUKA OLET JA MISTÄ TULET?

– Olen **Oskari Kuivanen** ja olen kotoisin Etelä-Karjalan Savitaipaleelta. Poriin olen muuttanut 2021. Nykyisin asun puolisoni ja kolmen lapsemme kanssa Noormarkussa. Olen valmistunut metsätalousinsinööriksi helmikuussa 2023 XAMK Kaakkois-Suomen ammattikorkeakoulusta. Olen myös suorittanut graafisen suunnittelun osaamisalan kuva-artsaanitutkinnon ennen metsätalousinsinööriopintoja. Aloitin työni metsäasiantuntijana Kullaan toimipisteellä lokakuun alussa.

MIKÄ ON TYÖKOKEMUKSESI METSÄALALLA?

– Metsänviljely ja metsänhoitotöistä on käytännön kokemusta kertynyt sukutilalla ja opintojen harjoituksissa. Opintojen aikana olin suorittavan työn harjoituksissa Metsänhoitoyhdistys Satakunnalla ja opintojen toimihenkilöharjoittelut suoritin Metsänhoitoyhdistys Pohjois-Savolla, Vesannon toimipisteellä. Olin opintojen aikana kahtena vuotena määräaikaisilla työsopimuksilla Ahlström Kiinteistöt Oy:n metsäosastolla Noormarkussa. Valmistuttuani työskentelin Pori Energialla metsätoimihenkilönä.

MIKSI HALUSIT TULLA MHY SATAKUNTAAN?

– Aiempi määräaikainen työsuhteeni loppui syyskuussa ja Metsänhoitoyhdistys Satakunnalle avautui syksyksi itseäni kiinnostava työpaikka. Työn toimipaikka oli hyvällä sijainnilla asuinpaikkaani nähden. Tuleva työnkuva vaikutti mielenkiintoiselta ja tulevat työtävät vaikuttivat erilaiselta kuin aiemmat tehtävät. Metsänhoitoyhdistyksestä oli muodostunut hyvä kuva työnantajana ja työpaikkana harjoitteluiden aikana.

MIKÄ ON TEHTÄVÄSI JA TYÖALUEESI?

– Tehtävänimikkeeni on metsäasiantuntija. Työnkuvaani on markkinoida, myydä ja toteuttaa metsänhoitoyhdistyksen palveluita sekä tietysti avustaa ja neuvoa metsänomistajia. Toimialueeni on Ulvilan kaupungin Kullaan alue, Vesa Järvenpään entinen toimialue.

MITEN TYÖT OVAT LÄHTENEET KÄYNTIIN?

Alku on ollut perehtymistä uuteen työnkuvaan ja työtehtäviin. Nyt alkuun menee aikaa toimistolla järjestelmiin tutustuessa ja oppiessa käyttämään niitä sujuvasti. Toimialue tulee ajan myötä tutummaksi. Mutta yleisesti ottaen hyvin on lähtenyt käyntiin, vaikkakin monesti vielä on kysyttävä kollegoilta neuvoa.

MILLAISIA TERVEISIÄ LÄHETTÄISIT METSÄNOMISTAJILLE?

– Minuun voi rohkeasti ottaa yhteyttä, mikään asia ei varmasti ole huono yhteydenottoa varten. Toimis-



tollakin voi poiketa ja voidaan yhdessä pohtia olisiko tarvetta jollekin metsätoimenpiteelle. Nyt olisi hyvä aika hahmotella ja suunnitella ensi vuoden metsällisiä asioita. Ensi vuonna voimaan tulevan Metka kannustejärjestelmää varten nyt olisi hyvä tarkastella omissa metsien mahdollisia metsänhoitotoimenpiteiden tarpeita, niin saadaan uudet Metka-hakemukset heti maaliskuussa eteenpäin.

MITÄ KUULUU VAPAA-AIKAASI?

– Vapaa-ajasta iso osa menee perheen kanssa touhutesa ja kotitöissä. Liikuntaa tulee harrastettua kuntoilu-mielessä juoksemisen muodossa, ainoastaan yksi virallinen puolimaraton on tullut juostua. Muuten luen paljon kaikenlaisia sotahistoriaa käsitteleviä kirjoja ja julkaisuja. Aiemmin tuli myös tehtyä metsänhoitotöitä vapaa-ajalla, nyt ne ovat siirtyneet loma-aikojen tekemiseksi.

Pieniä ihmeitä, metsien aarteita nämäkin

Pekka Häkli | metsäasiantuntija | Mhy Satakunta

Aineettomia hyödykkeitä on hankala arvottaa. Olkoon sitten kysymyksessä muinaishauta, vanhan torpan paikka tai meren pohjassa lepävä hylky. Kysymys kuuluu: mitä nyt tehdään? Entisaikojen toimet näyttäytyvät meille muinaisjäänöksinä tai vaikkapa kansantarujen innoittamina kulttuuriperintökohteina. Yhtä kaikki pysäyttävät ja herättävät uteliaisuutta luonnossa kulkiessa.

Haastattelin tämän asian tiimoilta Satakunnan Museon arkeologia **Leena Koivistoa**.

Leena Koiviston mieliaineena oli koulussa historia, mutta historian opettajaksi hän ei halunnut. Koululaisena Leena pääsi osallistumaan kaivauksille, mikä innoitti opintoihin. Arkeologina hän pääsi toteuttamaan kutsumustaan ja siinä samalla yhdistämään työnsä luonnossa liikkumiseen.

Arkeologiaan liittyy löytämisen ilo. Siinä on vähän samaa kuin meillä metsäasiantuntijoilla rajakivien, eli sampaiden löytymiseen liittyvä mielihyvä.

Muinaisjäänösten aikajänne on ihmisajassa käsittämätön. Vanhimmat ovat 10 000 vuoden takaa ja tuoreimmat liittyvät vajaan sadan vuoden takaisiin sotatapahtumiin.

Leena Koiviston tehtäviin kuuluu mm. tiedottaa metsänkäyttöilmoitusten kohdalle tai välittömään läheisyyteen sijoittuvien muinaisjäänösten olemassaolosta ja huomioimisesta sekä toimenpiteistä, mitä voidaan tai mitä ei saa tehdä.

Koiviston mukaan osa jäännöksistä on nykyisen maan pinnan ja kasvillisuuden alla, joten niiden löytäminen tai etukäteen varominen on lähes mahdotonta. Esimerkkinä kivikautiset asuinpaikat. Sattumalta näitä paikkoja löytyy normaalin maankäytön yhteydessä, kuten maa-ainesten otossa ja teiden sekä muun yleishyödyllisen infran rakentamisessa.

Nykyisin maastossa liikkuu kulkijoita paljon myös metallipaljastimien kanssa. Tässä Koivisto näkee sekä hyvää, että huonoa. On tietysti hienoa, että ihmiset ovat kiinnostuneita historiasta. Kuitenkaan yksittäisinä, asiayhteydestään erillisinä löydetty esineet eivät kerro sitä kaikkea, mitä ne voisivat tehdä, jos taustatieto olisi kaikki käytettävissä jo ennen ensimmäistä lapion pistoa.

Tulevaisuuden haasteina Koivisto mainitsee resurssipulan. Ihan pelkästään tutkimisen ilosta ei enää voi lähteä kentälle. Vastaantulevat toimeksiannot liittyvät juuri noihin edellä mainittuihin seikkoihin. Kun töitä tehdään ja maata käsitellään, on olemassa vaara, että menetetään jotain vanhaa ja arvokasta.



Pysäyttävä, majesteettinen, pronssikautinen Kuumoonmäen hautaröykkiö Harjavallassa. Valtaosa näistä muinaisjäänöksistä on kaivettu auki useampaankin kertaan ja tyhjennetty kaikesta käyttökelpoisesta.



Nämä pienemmät hautaröykkiöt ovat vaarassa jäädä huomaamatta.



Kaivauksille voi päästä muun muassa kansalaisopistojen kautta.



Hakkuut eivät ole kiellettyjä muinaisjäännösten ympärillä. Paikoin on jopa toivottavaa, että metsää poistettaisiin alkuperäisen käyttötarkoituksen havainnollistamiseksi. Knapernummen alarinteillä on nähtävillä taisteluhautoja. Luvia Seor on ennallistanut ko. kohteita ja pystyttänyt paikalle opastaulun.



Torpan paikkoja löytyy aina silloin tällöin. Yksi sammaleiden peittelemä rakennelma putkahti näkyville Oosinselän tuulivoimalan uusien tielinjauksien viereltä. Paikkaa katsellessa ei voi kuin todeta, että kyllä me suomalaiset olemme olleet ja ehkäpä osittain ollaan vieläkin aika lailla rauhaa ja yksityisyyttä kaipaavaa ihmissorttia. Lähimpään tienhenkin on tuolloin ollut matkaa kilometrejä ja toiseen asumukseen peninkulmia.



Porin Ahlaisissa olimme metsänomistaja Veikko Tammen kanssa niin sanotusti asian päällä. Kalliikkoiseen rinteeseen on aikoinaan kaivettu kuoppa, rakennelma, josta on näkymä aavalle. Mielikuvitusta ei tarvitse paljoakaan houkutellessa, kun pystyy jo kuvittelemaan tähtytäjän tähän paikkaan joskus Oolannin sodan päivinä?

Kotipitäjäkierrokseni päättyi muinaisen Luvianlahden reunamille, rantatörmälle.



Näihin lähihistorian muinaismuistoihin liittyvät sotien aikaiset rakennelmat. Luvian Knapernummen maastosta löytyy vanha ilmavalvontatornin paikka. Sinne on pystytetty ja merkitty tornikivi Satakunnan Sotilaspoikien Perinnekillan Luvian osaston toimesta. Näkymä merelle on tällä kertaa taas olemassa, kun alueella on tehty hakkuita.



Mielikuvitusta venyttäen taitaa myös tämä Luvian Peränkylän löytö olla merenkulkuun liittyvä muinaisjäännös. Onko sitten kyseessä laivan kiinnittämiseen liittyvä lenkki, vai mikä? Ja koska ja kenen tekemä? 3000 vuotta sitten merenpinta oli 25 metriä ylempänä.



Kansantaruihin liittyvät uskomukset ovat saaneet myös omia muistomerkkejään. Tässä Lallin kivi. Tarina löytyy paikan päältä opastaulusta... mielikuvitus lähtee taas juoksuille. Lähde sinäkin muinaismuistokierrokselle!

Metsänhoitoyhdistys Satakunta



Kari Kivisalo
044 377 6212

Harjavalta, Kokemäeltä Kuurola
Ulvila poislukien Kaasmarkku
ja Suolisto



Teemu Rauvala
044 377 6217

Köyliö, Huittinen-Vampula



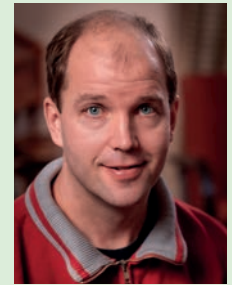
Jarkko Miika
044 377 6218

Huittinen, Kiikka ja
Keikyä eteläinen



Jaakko Herrala
044 377 6215

Tuomaalan yht.metsä ja Kokemäki
poislukien Kyttälä, Sääksjärven
pohjoisosa ja Kuurola



Kyösti Kantonen
044 377 6214

Kokemäki Kauvatsa, Säpilä, Kyttälä
ja Sääksjärven pohjoisosa
Huittinen Karhiniemi-Raskala
Keikyä pohjoinen



Pekka Häkli
044 717 7331

Luvia kokonaan
Porista Kuumainen, Lattomeri
Niittumaa, Preiviiki ja Viasvesi



Oskari Kuivanen
044 717 7334

Kullaa kokonaan
Uvilasta Kaasmarkku ja
Suolisto



Timo Väisänen
044 717 7330

Pori
Noormarkku



Sauli Itäkylä
044 717 7336

Merikarvia
Ahlainen



Ville Piitari
044 377 6216

Metsävara-asiantuntija
OmaMetsä -asiantuntija
metsäsunnittelu, tila-arviot



Timo Autio
044 377 6213

Kiinteistöasiantuntija



Vesa Yli-Hongisto
050 083 2681

Toiminnanjohtaja, LKV, KiAT
julkinen kaupanvahvistaja



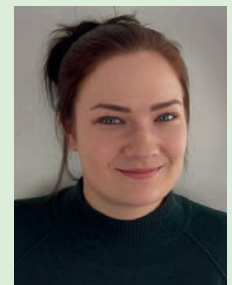
Maija Honkanen
044 717 7338

Metsänhoitoesimies
puumaksut, jäsenasiat



Heikki Hacklin
044 717 7333

Korjuuesimies



Eeva Kiramo
044 717 7332

Metsäasiantuntija,
korjuun valvonta,
puumaksut

Toimipisteet

PORI

Yrjönkatu 2
28100 Pori

HUITTINEN

Risto Rytin katu 28
32700 Huittinen

MERIKARVIA

Kauppatie 34
29900 Merikarvia

KULLAA

Harjulantie 114
29340 Kullaa
käynti torin puolelta

KOKEMÄKI

Teljänkatu 8 C
32800 Kokemäki



Metsänhoitoyhdistys

Satakunta

www.mhy.fi/satakunta

www.facebook.com/mhysatakunta



044 717 7338

0500 832 681



satakunta@mhy.fi

jasentiedot.satakunta@mhy.fi

etunimi.sukunimi@mhy.fi