



Metsänomistajat

Metsänhoitoyhdistys Roineen asiakaslehti 1/2024



Esittelyssä
haketusyrittäjämme

s. 24

Mittasimme asiakas-
tyytyväisyyttämme

sivu 4

Kangasalan toimisto
muutti Lentolaan

sivu 6

Jäsenet saavat vahvaa
edunvalvontaa

sivu 8–9



Muutos on hyvästä

Metsänhoitoyhdistys Roine on uudistunut paljon viimeisen vuoden aikana. Luonnollisesti henkilöstövaihdoksien myötä, mutta myös viestintämme, brändi-ilmeen raikastumisen ja palveluidemme kehittämisen ansiosta. Haluamme olla metsänomistajille ehdottomasti se paras ja luotettavin kumppani metsäasioiden hoitamisessa. Panostammekin jatkossa entistä enemmän parhaaseen mahdolliseen asiakaskokemukseen ja toivomme saavamme teiltä metsänomistajilta palautetta, kuinka olemme tässä onnistuneet.

Toteutimme marraskuussa jäsenillemme asiakastytyväisyyden mittauksen. Tuloksien perusteella parhaimmat palvelukokemukset asiakkaamme ovat saaneet puukaupan toimeksiantopalvelustamme eli valtakirjakaupasta sekä korjuupalvelustamme. Muutenkin mittauksista saadut tulokset olivat ilahduttavan positiivisia. Kiitos kaikille mittaukseen osallistuneille. Tuloksista voit lukea lisää sivulta 4.

Korjuupalvelumme tarve ja asema ei ole viime vuosina ainakaan vähentynyt. Päinvastoin. Pienemmille harvennuskoneille on kovasti kysyntää. Maltillinen harvennuspoistuma miellyttää hakkuun jälkeen. Olen erittäin tyytyväinen, että meillä on pitkänlinjan osaavat korjuuyrittäjät hoitamassa metsiä kasvukuntoon. Ei sovi myöskään unohtaa, mikä merkitys korjuupalve-

lullamme on paikallisesti. Se on suuri! Työllistämme paikallisia yrittäjiä ja korjaamastamme energiapuusta merkittävä osa hyödynnetään paikallisissa lämpölaitoksissa lämmöksi paikallisille asukkaille. Tuemme alueen energiaomavaraisuutta ja raha jää alueen talouteen.

Hyvin kasvava metsä sitoo paremmin hiiltä. Tarjoamme ensi kesälle metsänkasvatuslannoituksia. Lannoitus on ilmastoteko, joka vauhdittaa puustonkasvua ja se on sijoitus, joka maksaa itsensä takaisin korkojen kera. Suosittelen keskustelemaan metsäasiantuntijoidemme kanssa löytyisikö metsistänne sopivia kohteita jo ensi kesän lannoituksiin.

Osaava ja motivoitunut henkilöstö on yhdistyksemme tärkein voimavara. Haluan osoittaa isot kiitokset meidän motivoituneelle ja osavalle henkilöstöllemme kuluneesta vuodesta. He ovat venyneet ja tehneet arvokasta ja hyvää työtä alueemme metsien ja metsänomistajien eteen. Tätä työtä jatkamme tänäkin vuonna! Muistutan vielä teitä metsänomistajia siitä, että metsäasiantuntijamme ovat teitä varten, teidän puolellanne, auttamassa teitä saavuttamaan tavoitteenne metsäomaisuutenne hoidossa.

Sami Heikkilä

Toiminnanjohtaja, Mhy Roine

Tiedotuslehti 1/24



Metsänomistajat

Julkaisija Mhy Roine

Toimituskunta

Sami Heikkilä, Harri

Katajamäki, Mikko Kriikku

Kannen kuva: Sami Heikkilä

Osoitemuutokset

roine@mhy.fi puh. 050 477 3560

ISSN 1459-2398

Taitto Ruoveden Sanomalehti Oy

Paino PunaMusta, Tampere

Lehti luettavissa osoitteessa

www.mhy.fi/roine



Hyvä metsänomistaja!

Marraskuussa julkaistu Metsämiesten Säätiön teettämä tutkimus ”Mielipiteet metsäammattilaisista ja työn jäljestä metsässä” pysäytti.

Tutkimuksen mukaan lähes 60 % suomalaisista eivät tiedäneet, että yksityiset ihmiset ja perheet omistavat eniten metsää Suomessa. Yksityismetsänomistajistakin vain 53 % osasivat vastata tähän oikein. Jos kuvitelma on, että metsät ovat yleistä valtion, kuntien ja seurakuntien omaisuutta tai metsäteollisuuden hyppysissä, ymmärrän, että ympäristö- ja luonnon monimuotoisuuskeskustelussa rajoitukset tulevat ensimmäisenä mieleen – sekä Suomessa että EU:ssa.

Meidän metsänomistajien pitäisi pitää itsestämme kovempaa ääntä. Olemme vuosikymmeniä ja -satoja huolehtineet maamme metsistä. Haluamme edelleen jättää metsät paremmassa kunnossa ja kasvussa

jälkeemme – vapaaehtoisin toimin. Kannustan kaikkia aktiivisuuteen kevään EU-vaalien aikaan ja nostamaan metsäasioita ehdokkaiden eteen. Metsäiset Pohjoismaat tekevät yhdessä töitä näiden asioiden eteen. Varmistetaan, että valitsemme sellaiset MEPit, jotka ymmärtävät metsäasioita.

Tutkimuksen mukaan metsäalan ammattilaisilta kaivataan parempaa viestintää. Ihmiset tarvitsevat lisää perusfaktaa metsien omistuksesta ja hoidosta. Tiedon jakamisella – sekä henkilökohtaisissa keskusteluissa että eri kanavilla ja julkisessa keskustelussa – kasvatetaan myös yleistä ymmärrystä metsistä ja metsänomistuksesta.

On kuitenkin muistettava, että viestinnässä on aina kaksi osapuolta. Viestijän viestit voivat olla vaikeasti ymmärrettäviä, eivät kiinnosta tai menevät muuten ohi huomion. Olemmeko me viestien vas-

taanottajat vastaanottavaisia metsäviestinnälle? Kysymmekö ja pyydämmekö perusteluja, jos emme ymmärrä jotain? Ollaan aktiivisia ja haastetaan oman yhdistyksen neuvojatkin parempaan viestintään. Heidän tehtävänsä on auttaa meitä metsänomistajia saamaan tarvitsemamme avun ja opastuksen.

Elämme vaalivuotta myös metsänhoitoyhdistyksissä. Syksyllä on edessä valtuustovaalit. Kiinnostaisiko sinua lähteä ehdokkaaksi vaaleihin? Valtuusto kokoontuu pari kertaa vuodessa ja on oman yhdistyksemme ylin päättävä elin. Valtuusto päättää suunnan, mihin hallitus ja toiminnanjohtaja yhdistystä luotsaa. Erityisesti mukaan kaivattaisiin nuoria metsänomistajia!

Outi Pettersson
Hallituksen puheenjohtaja



Metsänomistajat tyytyväisiä Metsänhoitoyhdistyksen Roineen palveluihin

Teksti Sami Heikkilä, toiminnanjohtaja



Metsänomistaja Markku Kouhia (oik.) oli tyytyväinen saadessaan korjuupalvelumme yrittäjän Ari Patterin harventamaan metsää. (Kuva: Raine Sumioinen)

Tausta ja tavoite

Toteutimme viime vuoden lopulla laajan asiakastyytyväisyyskyselyn. Tavoitteenamme oli mitata miten tyytyväisiä asiakkaamme ovat metsänhoitoyhdistyksen palveluihin ja jäsenyyteen. Kysely toteutettiin yhdessä Tampereen ammattikorkeakoulun metsätalousinsinööriopiskelijoiden kanssa.

Kysely lähetettiin Metsänhoitoyhdistys Roineen asiakkaille uutiskir-

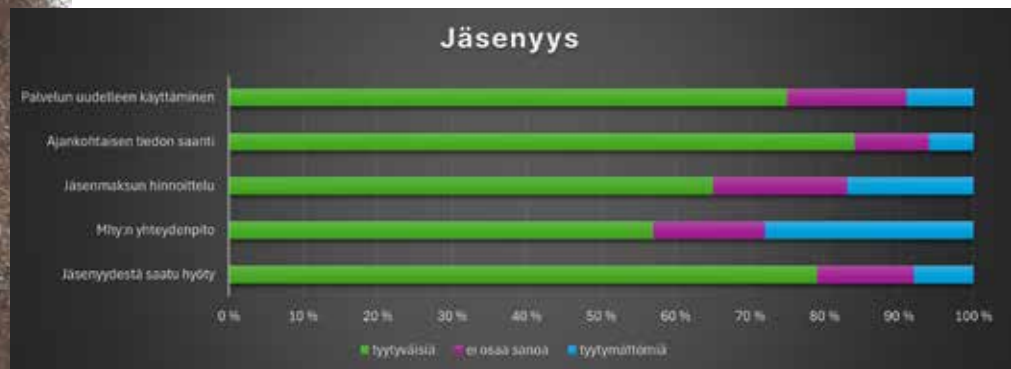
jeemme kautta sekä kyselyä jaettiin Mhy Roineen Facebook-sivuilla. Kysely tavoitti ison osan jäsenistöstämme ja olemme tyytyväisiä saamiimme vastauksien määrään.

Korjuupalvelu ja valtakirjakauppa sai parhaat tulokset

Metsänomistajat olivat eniten tyytyväisiä Mhy:n toteuttamaan korjuupalveluun ja valtakirjakauppaan. Korjuupalvelua tai valtakirjakaup-



*On tärkeää saada
asiakkailtamme
palautetta,
jonka avulla
voimme kehittää
toimintaamme.*



paa käyttäneistä 90 % oli tyytyväisiä saamaansa palveluun. Hyvän tuloksen sai myös asiakaspalvelumme ja sopimuksen teon sujuvuus, johon tyytyväisiä olivat 86 % vastanneista.

Panostamme jatkossa yhteydenpitoon enemmän

Metsänhoitoyhdistyksen jäsenyys koettiin tärkeäksi. Vastanneista n. 80 % koki Mhy:n jäsenyydestä olevan hyötyä. Suurin kehityskohteem-

me löytyi kuitenkin yhteydenpidosta jäseniimme. Vain 57 % koki, että metsänhoitoyhdistys on tarpeeksi yhteydessä. Tulemme jatkossa olemaan yhä enemmän yhteydessä meidän jäseniimme.

Tyytyväisyys ei tapa kehitystä

Vastaajista 83 % koki, että metsänhoitoyhdistykseltä saa palveluita helposti. Palveluitamme todennäköisesti

uudelleen käyttäisi 75 %, 16 % ei osannut ottaa kantaa ja 9 % ei käyttäisi.

TAMK:n opiskelijat toteavat loppuraportissaan, että kyselyn perusteella Mhy Roineen jäsenyyttä pidetään yllä ja voidaanko sitä jopa parantaa. Suuri kiitos asiakas-tyytyväisyysmittaukseen osallistuneille. Jokainen vastaus oli tärkeä toimintamme kehittämisen kannalta.

Kangasalan toimisto muutti Lentolaan

Muutimme osoitteeseen Lentolantie 13 marraskuun alussa. Uusi toimisto tarjoaa työntekijöillemme nykyaikaiset ja turvalliset puitteet työtehtävien hoitamiseen.

Lentolaan on helppo tulla hoitamaan metsäasioita oman metsäasiantuntijansa kanssa. Sopimalla tapaamisen etukäteen varmistat, että oma metsäsiantuntijasi on paikalla toimistolla maastotöiden sijaan. Tervetuloa tutustumaan toimistoomme ja suunnittelemaan ensi kesän puukauppoja!



Toimiston avajaiset pidettiin joulukuun lopussa. Kävijöitä oli mukavasti!



Metsäsiantuntija Viivi Järvinen on viihtynyt hyvin uudella toimistolla.



Lentolan toimiston pihaan pääsee helposti autolla.



MTK- Metsälinjan kenttäpäällikkö Mikko Kriikku piti tietoiskun uudesta METKA-tuesta.



Metsäsiantuntijamme Liisa, Tuula ja Raine kuuntelemassa Kriikun esitystä.



Toiminnanjohtaja Sami Heikkilä piti avajaispuheen, jossa hän korosti, että muutokset on hyvästä.

Puumarkkinoiden näkymät hyvät

Teksti Kalle Karttunen, tutkimuspäällikkö, Maa- ja metsätaloustuottajain Keskusliitto MTK ry

Vuosi on vaihtunut, joten on hyvä katsoa menneestä vuodesta tulevaan. Mennyt puukauppavuosi oli määrältään edellistään alhaisempi, sillä se hyytyi syksyllä talouden ennakoitua heikompaan kehitykseen. Alkanut vuosi sen sijaan näyttää lupaavalta.

Kuluvan vuoden taloudellisen tilanteen nähdään hieman korjaantuvan muun muassa korkotason laskiessa, jolloin ihmisille jää rahaa kulutukseen enemmän. Metsäteollisuudessa syklisenä alana nähdäänkin jo toipumisen merkkejä. Syksyn heikosta puukaupasta ja alkutalven hyvistä korjuukeleistä johtuen jopa talvikorjuukohteille on ollut kasvavaa kysyntää ja kovien pakkasten takia energiapuuvarastot ovat myös huppenneet nopeasti. Metsänhoitoyhdistyksiensä puukauppapalveluiden merkitys ja kysyntä ovat kasvussa, joka näkyy kilpailutettujen puukauppojen korkeampina hintoina. Alkanut vuosi näyttää siis lupaavalta puun myyntiä harkitsevan metsänomistajan kannalta.

Metsäteollisuus ry:n jäsenyritysten puukauppamäärä jäi viime vuonna vajaaseen 33 miljoonaan kuutiometriin. Vaikka alkuvuosi oli kiihtyvää puukaupan aikaa, se hyytyi kesällä talouden heikentyneeseen tilanteeseen. Pientä orastavaa toipumista oli havaittavissa vasta loppuvuodesta. Samoin käyttäytyivät korjuumäärät, mutta lähtivät syksystä nousemaan ripeämmin. Talvikorjuukohteille päästiin jo joulukuun puolella aikaisemmin tulleeseen talven takia. Kiinnostus talvikorjuukohteiden ostoon onkin ollut



Kuva Sami Heikkilä

Alkanut vuosi näyttää lupaavalta puun myyntiä harkitsevan metsänomistajan kannalta.

viime aikoina hyvää. Tämä on aivan poikkeuksellista ja kertoo siitä, että syksyn perinteiset puun ostot eivät onnistuneet ja varastomäärät ovat hiipuneet vauhdilla.

Poikkeuksellista on myös hintojen nouseminen kysynnän painottuessa talvikorjuukohteisiin. Perinteisesti talvikorjuukohteet hinnoitellaan alhaisemmiksi kuin kesäkorjuukelpoiset kohteet. Tämä on aivan luonnollista, sillä talvikorjuukelpoiset kohteet ovat korjuuteknisesti kalliimpia ja niitä on määrältään enemmän tarjolla. Puun hinnat ovat siis lähteneet nousemaan ja kysynnän aktiivisuus painottuu harvennusleimikoihin. Toisaalta päätehakuidenkin kysyntä on jo elpymässä. Hintojen nousu kertoo kysynnän voimistumisesta.

Puun keskihintataso on ollut nousujohteinen useina vuosina, vaikka vuoden sisäistä vaihtelua onkin ilmennyt. Metsäteollisuus ry raportoi keskimääräisen havutukkien kanto-hinnan nousseen viime vuonna 4–6

prosenttia edellisvuodesta ja koivutukin seitsemäntoista prosenttia. Kuitupuun kantohinnat nousivat 23–30 prosenttia. Tämä kertoo siitä, että kotimaisella puulla on ollut kuitenkin kysyntää enemmän kuin tarjontaa johtuen puun tuonnin vähenemisestä. Toisaalta se kertoo myös siitä, että puusta on ollut aitoa kilpailua markkinoilla. Yleisesti voidaan olla tyytyväisiä puumarkkinoiden toimivuuteen viime vuosina. Puumarkkinoiden toimivuuden varmistamisessa metsänomistajajärjestöllä metsänhoitoyhdistyksineen on merkittävä rooli Suomessa. Monet metsänomistajat ovat pettyneet metsäteollisuusyrityksien kanssa suoraan sopimiin puukauppoihin, joissa takuuhintojen ongelmat ovat nousseet viimeisimpinä esillä. Vaihtoehtoisesti puukauppojen kilpailuttaminen hyödyntäen Metsänhoitoyhdistysten puukauppapalveluita, tarjoaa metsänomistajille turvallisen ja helpon tavan aloittaa puukaupat.

Jäsen, etujesi puolesta tehdään valtavasti työtä myös 2024!

Teksti Mikko Kriikku, kenttäpäällikkö, MTK metsänomistajat

Metsänomistajien edunvalvonta mielletään usein lähinnä vaikuttamistyöksi eduskunnassa tai EU:ssa. Paikallinen, sen tutun metsäneuvojan arkinen työ on kuitenkin vähintään yhtä tärkeää. Se on edunvalvonnan ydintä, jossa apu ja eurot konkreettisesti kohtaavat metsänomistajan. Metsänomistajien edunvalvonta on lopulta laaja kokonaisuus.

Paikallinen edunvalvonta – apua ja euroja suoraan metsänomistajalle

Paikallinen, juuri se sinun oma neuvojasi on kaiken edunvalvonnan keskiössä, vaikka hänen työtään ei aina tulekaan sellaisena ajateltua. Ehkäpä edunvalvontamielessä tärkein, näkyvin ja tavallisin työlaji on puukauppojen kilpailuttaminen, josta metsänomistaja korjaa välittömän hyödyn parhaina hintoina, sopimusehtoina ja katkontana sekä toimivina puumarkkinoina. Nämä kaikki vaikuttavat lopputulokseen! Korjuunvalvonnalla varmistetaan, että asiat toteutuvat sovitusti myös käytännössä. Mahdollisissa epäselvissä- tai riitatilanteissa neuvojan käytössä metsänomistajan puolustamiseksi ovat lisäksi mhy:n ja MTK:n asiantuntijat ja juristit.

Paikallinen edunvalvonta tarkoittaa puukaupan ja -markkinoiden lisäksi myös paljon muuta. Viime vuonna Pirkanmaan alueen metsäneuvojat tekivät ansiokasta työtä



Mikko Kriikku (oik.) kertomassa metsäedunvalvonnasta Mhy Roineen tapahtumassa tammikuun lopulla. Haastattelijana Mhy Roineen valtuuston puheenjohtaja Matti Rauhalahti.

muun muassa neuvotellen lainvas- taisten, metsänomistajille turhia viivästyksiä ja kuluja aiheuttavien maisematyölupavaatimusten korjaamiseksi. Lisäksi on vaikutettu valmisteilla oleviin kaavoihin, puolustettu metsänomistajan oikeutta ylimitoitettuja vaatimuksia vastaan liito-oravan elinympäristöihin liittyvässä asiassa ja paljon muuta. Näiden esimerkkien kautta avautuu yksittäisten paikallinen edunvalvontatyö, josta hyötyvät paitsi kyseiset metsänomistajat, myös laajemmin koko metsänomistajakunta.

Maankäyttö ja luonnonvarojen kestävä käyttö maakunnallisen edunvalvonnan keskiössä

Maakunnallisessa edunvalvonnassa valmisteilla oleva vaihemaakunta- kaava on metsänomistajien kannalta tärkeä. Se ohjaa metsäelinkeinon

kannalta merkittävää yleiskaavoitusta. On tärkeää, että kaavoituksella ei rajoiteta metsien käyttöä, eikä muutenkaan heikennetä maaseudun elinvoimaisuutta esimerkiksi rakentamisen tiukalla ohjauksella. Kaavamerkintöjen pitää olla perusteltuja ja tarkoituksenmukaisia. Kaavasuojele on erityisen hankalaa, koska korvauskäytännöt ovat usein epäselvät ja puutteelliset.

Vaihemaakuntakaavavaikutusta on tehty aktiivisesti kaavan ohjausryhmässä ja myös järjestämällä yleisötilaisuuksia ja webinaari yhdessä metsänhoitoyhdistysten ja MTK:n kanssa. Tämä edunvalvontatyö jatkuu tänä vuonna. Kaavaesityksen valmistuttua pidämme jäsenille suunnatun webinaarin kaavasta ja sen vaikutuksista ja näin kannustamme ja evästämme heitä osaltaan vaikuttamaan kaavan sisältöön lausuntojen muodossa.

Pirkanmaa on maakunnallisesti ottanut voimakasta etunojaa ilmasto- ja luonnon monimuotoisuuskysymyksiin liittyen. Jaamme tavoitteet ja olemme sitoutuneet niitä edistämään, mutta teemoihin liittyy metsänomistajien kannalta erittäin merkittäviä kysymyksiä. Metsätalous nähdään liian usein ongelmana, vaikka metsien käyttö ja niihin liittyvät mm. luonnonhoitotoimet ovat keskeinen osa tavoitteisiin pääsemistä. Onkin ratkaisevan tärkeää, että metsänomistajien edustajat ovat mukana tuomassa metsiin liittyvän tietämyksen ja osaamisen niissä lukuisissa ohjaus- ja työryhmissä, joissa näitä asioita käsitellään ja edistetään. Tiivistystyksi kyse on omaisuuden- ja elinkeinonsuojasta, metsänomistajien oikeudenmukaisesta kohtelusta, toimien vapaaehtoisuudesta sekä siitä, että yhteisten tavoitteiden kustannuksia ei kaadeta metsänomistajien maksettavaksi.

Valtakunnallisessa ja EU-edunvalvonnassa kova vauhti jatkuu

Kansallisella tasolla päätetään monista asioista, jotka eivät ehkä usein

tule mieleen edunvalvontamielesä ovat esimerkiksi verotukseen liittyvät kysymykset. Metsien kiinteistövero on yksi esimerkki, joka on saatu vahvalla edunvalvonnalla estettyä. Toinen esimerkki verotukseen liittyen on yrittäjävähennys, joka saatiin edunvalvonnan avulla ulottumaan myös maa- ja metsätalouden harjoittajiin. Sehän tarkoittaa 5 prosentin vähennystä veronalaisesta tulosta! Näiden pysyminen myös jatkossa ei ole itsestään selvää, vaan vaatii jatkuvaa työtä.

Ajankohtaisia ja akuutteja asioita kansallisen edunvalvonnan työlliställä mm. vanhojen ja luonnontilaisten metsien määrittelmä sekä kansalliset sitoumukset EU:n biodiversiteettistrategian toteuttamiseksi. Kansallisissa käsissä on joukko muita EU-päätöksiä, joiden toteutus on välttämätöntä saada maaliin metsänomistajat huomioiden. Tästä merkittävimpänä mainittakoon ennallistamisasetus, jonka toimeenpanossa kansallinen liikkumavara on huomattavan suuri. Suomi ei saa nyt ampua omaan puujalkaansa! Hyvien hallitusohjelmakirjausten toteuttaminen on niin ikään mahdollistavana. Näistä muun muassa metsä-

vähennyksen nosto ja lunastuslain uudistaminen ovat suoraan metsänomistajiin vaikuttavia.

Nykyisen EU-komission aloitteet ovat aiheuttaneet metsänomistajille ja heidän etuja ajaville harmaita hiuksia. Paljon on saatu jo aikaan. Esimerkiksi taksonomia saatiin väännettyä järkevään muotoon ja puu pidettyä uusiutuvana RED III neuvotteluissa. Paljon on kuitenkin vielä tehtävänä. Merkittävä avaus komissiolta oli syksyllä julki tullut metsien monitorointi. Komissio haluaa saada tarkat tiedot kaikista metsistä ilman, että se on kunnolla perustellut, mihin se tietoja tarvitsee. MTK älähti asiasta välittömästi, sillä esitys loukkaa metsänomistajien yksityisyyden ja omaisuuden suojaa. Tiedossa ei myöskään ole, mihin muuhun tietoja voitaisiin mahdollisesti käyttää. Komission oma toiminta ei ole myöskään lisännyt luottamusta.

Metsänhoitoyhdistyksen jäsenenä sinä olet korvaamattoman arvokas osa kaikkea tätä metsänhoitoyhdistysten ja MTK:n edunvalvontatyötä. Kukaan muu ei sitä puolestasi puolesta tee. Painoarvomme ja vaikuttavuutemme tulee lopulta jäsenistöstä.



Korjuunvalvonta on paikallista edunvalvontaa. Mhy Roineen metsäasiantuntija Liisa Hurskainen on varmistamassa, että puunkorjuu toteutuu sovitusti myös käytännössä.

Metsänlannoitusmäärät takaisin kasvuun

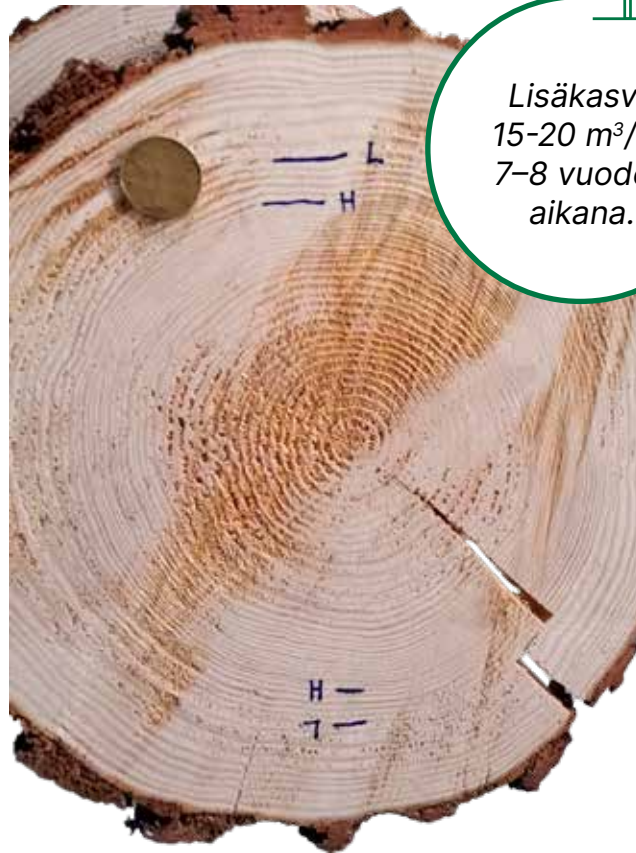
Teksti Petri Jykyliä, Forest Vital

Metsänlannoitukset ovat palanneet erittäin tuottaviksi puunkasvatuksen investoinneiksi vuoden 2022 typpilannoitteiden hintapiikin jälkeen. Lannoitteiden hinnat laskivat merkittävästi vuoden 2023 keväällä, jonka jälkeen hinnat ovat vakiintuneet. Kasvatuslannoituksella saadaan merkittävä kasvunlisäys, nopeutetaan kuitupuun siirtymistä tukiksi ja saadaan järeämpää sahatukkaa. Samalla ilmasto kiittää puuston kasvun myötä tehostuneen hiilinielun osalta. Lähes kaikilla hoidetuilla metsätiloilla löytyy sopivia lannoituskohteita.

Kangasmaiden kasvatuslannoitus on metsänomistajalle tuottoisin takaisin metsään tehtävä sijoitus, mitä voi puukauppa- tai muilla tuloiltaan tehdä. Lannoitteiden hintojen nousu oli 2022 vuoden haasteena lannoitushankkeiden toteutuses-



Näyttääkö turvemaan puustosi latvukset tältä? Neulaskertojen määrän vähyys johtuu fosforin puutteesta, joka korjataan tuhkalannoituksella.



Lisäkasvu
15-20 m³/ha
7-8 vuoden
aikana.

Haluaisitko kangasmaan männikkösi lustot lihoamaan? Kasvatustalonnalla laitetään tukin kasvatuksessa tehovaihe päälle ja vauhditetaan arvokasvu kuitusta tukiksi. L tarkoittaa kuvassa lannoitusajankohtaa.

sa. Lannoitteiden hintojen laskun myötä metsänlannoituksien tuotto-odotus on palannut aiempien vuosien tasolle. Samaan aikaan tuotto-odotuksen toisen komponentin, eli puun hintojen suunta on ollut ylöspäin, jota myöten tuotto-odotus muodostuu nykyoletuksilla erittäin hyväksi. Lehden levikkialueella kertalannoituksella saatava lisäkasvu on keskimäärin hehtaaria kohti noin 15-20 m³, joka syntyy 7-8 vuoden aikana lannoittamisen jälkeen. Nykyisillä puun hinnoilla voi metsänomistaja odottaa todella hyvää tuottoa lannoituksille.

Valtaosa kesän lannoituskoh-teista toteutetaan helikopterilla, mutta myös metsäkonepohjainen maalevytys on vaihtoehtona mentyvaltaisille kivennäismaakohteille. Helikopterilannoitukset ovat parhaimmillaan muutaman tilan

yhteishankkeina, mutta valtaosa metsänomistajista saa helikopterilannoituksen minimikoon (10 ha) täyteen myös omilta mailtaan.

Terveyslannoituksilla ravinnehäiriöt kuriin, enemmän METKA-tukea tarjolla

Terveyslannoituksia käsitetään nykyään yleisimmin turvemaiden tuhkalannoituksia ja kivennäismaiden boorilannoituksia. Paksuturpeisilla turvemailla tyypeä on sitoutunut turvekerrokseen reilusti, mutta puusto kärsii usein fosforin ja kaliumin, sekä mahdollisesti boorin puutoksista. Lannoittamalla tällaisia kohteita, voidaan odottaa 2-4 m³ vuosittaisia lisäkasvuja jopa yli 20 vuoden ajan. Tuhkalannoituksia voidaan toteuttaa puunkorjuun yhteydessä maalevityksenä ja muina

aikoina helikopterilla, boorilannoituksia toteutetaan helikopterin lisäksi myös reppuruiskulla nestemäisillä lannoitteilla.

Uusi METKA-tuki nostaa terveyslannoituksien tukitasoja, ollen boorilannoitusten osalta 155 €/ha ja tuhkalannoitusten osalta 270 €/ha.

Vielä ehdit mukaan kesän lannoituksiin

Kesän lannoituskohteiden suunnittelu on paraikaa täydessä käynnissä ja talvella onkin paras aika istua alas metsäasiantuntijasi kanssa lannoituskohteiden suunnittelun osalta. Kannattaakin ottaa heti yhteyttä paikalliseen metsäneuvojaasi ja tehdä lannoitussuunnitelmat valmiiksi jo hyvissä ajoin ennen kevään tuloa.

Lisätietoja lannoituksesta ja hinnoista tarjoavat alueneuvojanne.

Metsäverotus

– Metsänomistajan verovinkit

Teksti Tiina Salminen, asiantuntija, Metsänomistajien Palvelutoimisto

Mitä sitä tulikaan viime vuonna tehtyä? Metsänomistajan vuosi alkaa menneen vuoden tapahtumien muistelemisella. Jos ei muuten, niin verottajan kannustamana. Metsäveroilmoitusten täyttöö varten kuitit ja muistiinpanot on kaivettava esiin ja ryhdyttävä kertaamaan ohjeita.

Jos kuitteja ei aikanaan ole tullut laitettua aikajärjestykseen, niin nyt se on viimeistään tehtävä. Vuoden 2023 veroilmoitukselle kirjataan vain vuonna 2023 saatuja tuloja tai maksettuja menoja. Numeroi vielä kuitit aikajärjestyksessä. Verottajalle tositteet lähetetään vain erillisestä pyynnöstä. Muistiinpanoista tulee ilmetä mistä luvuista veroilmoituksille kirjatut numerot on yhteen laskettu ja millä perusteella ne metsäveroilmoituksille kuuluvat.

Metsäveroilmoituksen tekoa aloitellessa muista:

- **Puukauppatulot on selkeintä kirjata puun ostajan lähettämän vuosiyhteenvedon perusteella.** Yhteenvedosta arvonlisäverovelvollinen metsänomistaja löytää erittelyn, josta ilmenee myyntitulo ilman arvonlisäveroa ja arvonlisäveron osuus. Puukaupassa pyörivät isot eurot ja kirjaukset on hyvä saada kerralla maaliin.
- **Menot kannattaa aina ilmoittaa ja metsäveroilmoitus palauttaa.** Sillä vaikka verotettavia tuloja ei olisikaan, niin voi olla takaisin saatavaa. Esimerkiksi Metsänhoitoyhdistyksen jäsenmaksu kannattaa ilmoittaa vähennyksenä. Vähennykset pienentävät täten muiden pääomatulojen tai ansiotulojen veroa.
- **Metsäverotuksen kilometrikorvaus:** oman auton käytön matkakuluvähennys on verovuonna

2023 0,30 €/km. Kirjatessasi metsätalouden matkakuluja, muista liittää matkapäiväkirja veromuistiinpanoihin. Tallenna päiväkirjaan matkan alkamis- ja päättymisaika, reitti, kilometrimäärä ja matkan tarkoitus. Myös metsäsuunnitelman kuvionumerot, joille matka on kohdistunut, on hyvä kirjata muistiin.

- **Metsätalouden työhuonevähennys:** arvioituna kuluna voidaan muun selvityksen puuttuessa vähentää satunnaisten sivutulojen työhuonevähennyksen mukainen määrä 235 €.
- **Metsästä saamasi vuokratulot ilmoitetaan maatalouden ilmoituksella, metsäveroilmoituksen sijaan.** Mainittuja vuokratuloja ovat esimerkiksi tuulivoimalan tai aurinkovoimalan alueesta saatu vuokratulo, vaikutusaluekorvaus tai muu korvaus tai metsästyksmaiden vuokratulo.

Metsäveroilmoitusten jättämisen määräpäivät 2024

Metsätalouden veroilmoitus (lomake 2C) on palautettava viimeistään **29.2.2024**. Paitsi jos harjoitat myös maataloutta tai elinkeinotoimintaa, jätä ilmoitukset verottajalle viimeistään 2.4.2024. Rajoitetusti verovelvollisilla ja ulkomailla asuvilla on omat palautuspäivänsä. Tarkista omat palautuspäiväsi verottajan tammikuussa lähettämästä kirjeestä tai OmaVerosta: www.omavero.fi.

Metsänomistajan arvonlisäveroilmoitus ja arvonlisäverojen maksaminen

Arvonlisäveroilmoitus (Ilmoitus oma-aloitteisista veroista) on annettava ja arvonlisäverot maksettava **29.2.2024** mennessä. Verottaja ei lähetä arvonlisäverojen maksutietoja, vaan metsänomistajan on maksettava verot oma-aloitteisesti. Arvonlisäverot voi maksaa Omaverossa tai tiedot maksamista varten saat myös Verottajan palvelunumerosta 029 497 026.

Verottaja ei lähetä verolomakkeita postitse kotiin

Metsätalouden veroilmoitukset vuodelta 2023 voi jättää OmaVerossa 12.1.2024 alkaen. Verottaja ei enää lähetä verolomakkeita postitse kotiin, vain verotusyhtymät ja kuolinpesät saavat Metsätalouden veroilmoitus -paperilomakkeen edelleen postitse. Arvonlisäverolomakkeita ei lähetetä enää yhteisomistuksillekaan. Veroilmoitukset voi kuitenkin edelleen palauttaa myös postitse, jos sähköinen ilmoittaminen tuntuu hankalalta.

Metsäverotuksesta kiinnostuneen ja oman metsäveroilmoituksensa täyttävän metsänomistajan kannattaa tutustua myös verottajan ohjeisiin. Ohjeet löydät verottajan sivulta: vero.fi/metsa





Metsiin liittyvät kysymykset kiinnostivat yleisöä Educa-messuilla. Kuvassa Mikko Kriikku kertomassa hakkuiden määrästä suhteessa metsien kasvuun.

Metsät puhuttivat myös Educa-messuilla – faktoille kova kysyntä

Teksi Mikko Kriikku, kenttäpäällikkö, MTK metsänomistajat

Metsänomistajat osallistuivat yhteisellä osastolla MTK:n kanssa mukana tammikuun lopulla Helsingissä järjestetyille opetus- ja kasvatusalan valtakunnallisille Educa -messuille. Messuvieraat saivat osallistua osastollamme Kahoot-tietovisaan, jossa oli maa- ja metsätalouteen liittyviä kysymyksiä.

Metsäaiheista nousikin paljon keskustelua. Erityisesti se, että metsät kasvavat enemmän kuin niitä hakataan, oli suurelle joukolle iloinen yllätys. Metsät ovatkin siis edelleen hiilinielu! Myös se, että valtaosan metsistä omistavat 600 000 yksityistä ja tavallista suomalaista moninaisine arvoineen ja tavoitteineen, oli

monelle yllättävä tieto.

Messuilla tehdyt havainnot ovatkin hyvin linjassa viime syksynä Metsämiesten säätiön Taloustutkimuksella teettämän, suomalaisten metsiin liittyvien mielipiteitä selvittäneen tutkimuksen kanssa. Sen mukaan vain 38% suomalaista tietää, että metsät kasvavat hakkuita enemmän ja 44% luulee virheellisesti valtion tai metsäteollisuuden omistavan eniten metsää Suomessa.

Keskustelu metsäalan ulkopuolisten kanssa tärkeää

Moni messukävijä kertoi saavansa mediasta hyvin erilaisen kuvan

metsistä ja niiden käytöstä. He olivat kiinnostuneita faktoista ja niitä saatuaan moni kertoi tunteneensa jopa iloa tai helpotusta. Metsät eivät olekaan häviämässä Suomesta!

Keskustelu metsäalan ulkopuolisten kanssa onkin nyt tärkeämpää kuin koskaan, kun metsiin ja niiden käyttöön kohdistuu kovia paineita monelta suunnalta. Perusfaktoilla metsiin liittyen on kova tarve. Niiden kertomisessa erityinen vastuu on meillä jokaisella metsäalan toimijalla. Oma havaintoni messuilla oli myös, että faktat riittävät. Johdopäätökset ja mielipiteen muodostaminen kannattaa jättää ihmisille itselleen.

Kestävän metsätalouden ilosanomaa Brysseliin

Teksti ja kuva Klaus Hartikainen

Metsäalaa koskevassa EU-lainsäädännössä on viime aikoina riittänyt valvottavaa. Kun asioita on paljon pöydällä, tarvitaan sekä nopeaa reagoitua että huolellista perehtymistä asioihin. Lakihankkeista on pystyttävä hahmottamaan olennainen suomalaisten metsänomistajien kannalta.

Viesti on sanoitettava ja tuotava esille selkeästi ja oikea-aikaisesti. Mikäli näin ei tehdä, voivat metsänomistajien mahdollisuudet päätää metsiänsä käytöstä kaventua merkittävästi nykyisestä.

MTK:n metsälinjan kansainvälisten metsäasioiden asiantuntijana työskentelevän **Maria Pohjalan** tehtävänä on vaikuttaa metsiä koskevaan EU-päätöksentekoon Suomessa ja Brysselissä. Hänen tontilleen kuuluu myös globaali metsäpolitiikka, jota valmistellaan mm. YK:n puitteissa.

Edunvalvoja vie metsänomistajien viestiä päätöksentekijöille: niin lakihankkeita valmistelemaan komissioon kuin myöhemmässä vaiheessa parlamenttiin kuin neuvostoon, jossa jäsenmaat ovat edustettuina. Neuvostoon päätöksiin vaikutetaan ensisijaisesti vaikuttamalla Suomen hallituksen toimintaan, kantoihin ja tavoitteisiin.

Työtänsä Pohjala tekee tiiviissä yhteistyössä MTK:n johdon, asiantuntijoiden sekä metsänhoitoyhdistysten kollegoiden ja sidosryhmien kanssa.

Tärkeimpiä yhteistyökumppaneina Brysselissä ovat mm. maataloutta ja osuustoimintajärjestöjä

edustava Copa-Cogeca, EU-metsänomistajia edustava CEPF, pohjoismaisten metsänomistajien NSF kuin myös muiden metsäisten maiden metsänomistajajärjestöt, valtioiden metsäorganisaatiot ja metsäteollisuus.

Kokenut EU-metsävaikuttaja

Ulkomaanmatkoja Brysseliin tai muualle Marialle tulee noin kerran kuussa. Brysselissä tavataan komission virkamiehiä, meppejä ja heidän avustajiaan suoraan sekä osallistutaan EU-kattojärjestöjen kokouksiin, joissa linjataan järjestöjen yhteisiä kantoja lakihankkeisiin.

– Työssäni on tärkeää omata hyvät ihmissuhdetaidot ja täytyy tykätä esiintymisestä. Luonnollisesti tarvitaan myös osaamista ja kiinnostuneisuutta metsäasioihin ja EU-lainsäädäntöön. Tärkeää on myös kontaktiverkosto, Maria Pohjala kertoo.

Pohjala on työskennellyt nykyisessä tehtävässään vasta puolisen vuotta. Mikään noviisi hän ei silti ole, päinvastoin. Pohjala on kartuttanut EU-osaamistaan työskenneltyään CEPF:n EU-metsälobbarina ja

sitä ennen Maaseudun Tulevaisuuden kirjeenvaihtajana.

Metsänhoitajan paperit omaavan Pohjalan työuraan mahtuu myös metsätoimittajan töitä Suomessa ja metsäviestijän sijaisuus MTK:ssa. Pohjala puhuu englannin lisäksi sujuvaa saksaa.

Edunvalvontatyössä on Pohjalan mukaan tärkeää löytää lakiesityksistä suomalaisten metsänomistajien kannalta tärkeimmät kohdat ja keskittyä vaikuttamaan niihin.

– MTK:n näkemyksiä ja esityksiä pallorellaan muiden asiantuntijoiden ja keskeisten sidosryhmien kanssa. Lakeja tarkastellaan metsänomistajien näkökulmasta ja tuotetaan taustatietoa omien argumenttien tueksi. Tärkeää on pystyä ehdottamaan vaihtoehtoisia esityksiä pelkän “ei:n” sanomisen sijaan, Pohjala kertoo.

MTK:n kannat ja näkemykset kirjataan ylös virallisiksi lausunnoiksi ja kirjeiksi, joita toimitetaan EU-instituutioiden ja muiden päätöksentekijöiden käyttöön. Asioita kommentoidaan ja niistä keskustellaan päättäjien kanssa paljon myös epävirallisesti. Kantoja tuodaan esille myös medially ja muille sidosryhmille.



– Oikea-aikaisessa vaikuttamisessa on tärkeää ymmärtää päätöksenteon eri vaiheet, kehen vaikuttaa missäkin kohtaa, ja tuntee metsänomistajien tarpeet ja toiveet, Pohjala sanoo.

Pohjala kokee työnsä merkityksellisenä, koska hän voi olla ajamassa yksityismetsänomistajien intressejä. Lisäpotkua tuo, kun metsäasiat ovat nyt vähän kaikkien huulilla.

Pahimpia esityksiä saatu raiteilleen

Nykyinen EU-komissio on ollut haastava metsäedunvalvonnan kannalta. MTK:n metsälobbareita on silti kuultu ja näkemyksiämme on myös saatu vietyä läpi. Helppoa se ei ole ollut, sillä metsäasioita on katsottu pitkälti vain ympäristö- ja ilmastonäkökulmista.

Esimerkkinä EU-lainsäädäntöön vaikuttamisesta Pohjala mainitsee

julkisuudessa paljon esillä olleen EU:n ennallistamisasetuksen.

– Olemme pystyneet vaikuttamaan asetukseen niin, että ennallistaminen painottuu Natura-alueille, hän sanoo.



*Vielä senkin jälkeen,
kun EU on tehnyt
päätöksensä voimme vielä
vaikuttaa kansalliseen
toimeenpanoon
metsänomistajien eduksi.*

Pohjala korostaa, että on tärkeää ymmärtää, että edunvalvonnassa voi vaikuttaa päätöksenteon monessa eri vaiheessa.

– Vielä senkin jälkeen, kun EU on tehnyt päätöksensä voimme vielä

vaikuttaa kansalliseen toimeenpanoon metsänomistajien eduksi. Tämä on tilanne ennallistamisessa, Pohjala muistuttaa.

MTK:n saavutuksista Pohjala kertoo, että myös uusiutuvan energian direktiivin ehdotusta Euroopan parlamentissa saatiin käännettyä siten, että metsäbiomassaa voidaan edelleen käyttää uusiutuvan energian tavoitteiden saavuttamiseen.

EU:n kestävän rahoituksen luokittelukriteereissä (taksonomia) komissio on nyt ottanut aikalisän, ja kriteereitä ei metsätaloudelle ole luvassa tämän komission aikana.

– MTK on korostanut, että erilaiset metsänhoitotoimet eri puolilla Eurooppaa on kyettävä ottamaan huomioon luokittelussa, Pohjala sanoo.

Pohjala kertoo, että myös hiilsertifioinnissa on luotu edellytykset metsäalan markkinalähtöiselle hiilensidonnalle.

Kemerasta siirryttiin Metkaan vuodenvaihteessa – tukien haku avautuu maaliskuun alussa

Teksti Mikko Kriikku, kenttäpäällikkö, MTK metsänomistajat

Metsätalouden kannustinjärjestelmää Metkaa koskeva laki tuli voimaan 1.1.2024. Taimikonhoitoon ja nuoren metsän kunnostukseen sekä terveyslannoitukseen voi hakea tukea 1.3. alkaen. Muiden työlajien haku avautuu vaiheittain vuoden aikana.

Uuden metsätalouden kannustinjärjestelmän Metkan työlajit ovat pääosin kemerasta tuttuja. Joitain muutoksia sekä tukiin että niiden hakemiseen kuitenkin liittyy. Tuki-en hakeminen helpottuu taimikonhoidoissa ja nuoren metsän kunnostuksien osalta, sillä Metkassa kaksivaiheisesta hausta on luovuttu. Tuki haetaan, kun työt metsässä on saatu valmiiksi. Muissa työlajeissa ennakkosuunnitelma on edelleen tehtävä.

Taimikon ja nuoren metsän hoito

Taimikon- ja nuoren metsän hoito on yhdistetty yhdeksi työlajiksi. Tämä on hyvä uudistus, sillä se ohjaa taimikoiden oikea-aikaiseen hoitoon. Tukea voidaan myöntää taimikon varhaisperkaukseen, taimikon harvennukseen, verhopuuston poistoon ja verhopuuston harvennukseen. Lisäksi näiden töiden yhteydessä pienpuun, käytännössä useimmiten energiapuun kerääminen, on tuen piirissä.

Tukea saa töihin, jotka on aloitettu 1.1.2024 jälkeen. Taimikonhoitoon ja nuoren metsän kunnostami-

sen perustuki on 200€/ha. Pienpuun keruuseen tukea saa lisäksi 100€ hehtaarille. Tämä edellyttää, että pienpuuta kertyy vähintään 35 kuutiota hehtaarilta. Tukea voi hakea uudelleen, kun edellisestä kemeratai Metka-tuen maksatuksesta on kulunut vähintään viisi vuotta.

Terveyslannoitus

Metsien terveyslannoitukseen osalta tuettuja töitä ovat suometsien tuhkalannoitus sekä boorilannoitus boorinpuutteesta kärsivät metsän boorilannoitus. Terveyslannoituksella korjataan maaperän ravinteiden epätasapainoa. Tukea myönnetään vain terveyslannoituksiin, ei kasvatuslannoituksiin. Tuki tuhkalannoituksiin on 270 ja boorilannoituksiin 155 euroa hehtaarille

Metsäteiden rakentaminen ja perusparannus

Metsätien perusparannukseen myönnettävä tuki on monen tilan hankkeissa 70 prosenttia kokonaiskustannuksista. Metkan myötä uutta on, että nyt myös yhden tilan hankkeet voivat saada tukea. Yhden

maanomistajan tilalla toteutettavan perusparannuksen tuki on 6000 euroa kilometriltä.

Uuden metsätien rakentamiseen saatava tuki on eteläisessä Suomessa 30 prosenttia kustannuksista. Jos hankkeen yhteydessä rakennetaan tai korjataan silta, voidaan tukea korottaa 10 prosentilla. Yhden tilan hankkeet eivät edelleenkään saa tukea uuden metsätien rakentamiseen.

Suometsän hoito

Suometsien osalta Metka toi muutoksia jonkin verran. Tukea voidaan myöntää nyt vain suometsän hoitosuunnitelman laatimiseen, piennarteiden tekemiseen ja vesiensuojeluun. Ojien perkaus ja täydennysojitus jäivät tukien ulkopuolelle. Tukea hoitosuunnitelman laatimiseen voi saada 60–80% hankkeen koosta tai osallistuvien tilojen lukumäärästä riippuen. Piennartien rakentamisen tuki on 1,35€/m. Vesiensuojelun osalta tuki on 100 prosenttia kustannuksista.

Ympäristötuki ja luonnonhoito

Ympäristötuki on tarkoitettu ensisijaisesti metsälain 10§ kohteiden määrälliseen suojeluun. Tuki muodostuu peruskorvauksesta ja hakkuuarvokorvauksesta kuten tähänkin asti. Uutena elementtinä on kannustiin-korvaus, jota voidaan maksaa runsas-

lahopuustoisille kohteille. Kannustinkorvauksen määrä on enintään 20 % ympäristötuen määrästä.

Luonnonhoidon tukea voidaan myöntää monimuoltoisuudeltaan tärkeiden kohteiden hoitoon, kunnostukseen ja ennallistamiseen sekä metsätaloudesta aiheutuneiden vesistö päästöjen vähentämiseen. Tuki on 100 prosenttia kohtuullisista kustannuksista.

Kulotus

Kulotus palaa Metkan myötä tuetaviin työlajeihin. Tällä pyritään edistämään metsien monimuotoisuutta ja tuottaa palaneesta puusta riippuvaisille eliöille sopivia elinympäristöjä. Kohteen tulee olla ravinteisuudeltaan vähintään kuivahko kangas. Tuki on 1500–2000 €/ha kohteen pinta-alasta riippuen.

Lisäksi, jos kohteella on säästöpuuta yli 20m³/ha, korvataan ylimenevä osa keskikantohinnan mukaan aina 50 m³:een asti.

Metkasta, sen työlajeista ja tukien hakemisesta järjestetään Metsänomistajat-webinaari 7.3. klo. 17.00. Puhujina ovat asiantuntijat MTK:sta, Suomen Metsäkeskuksesta sekä metsänhoitoyhdistyksestä. Voit ilmoittautua mukaan osoitteessa mhy.fi.



Metka pähkinänkuoressa

Työlaji

Tuen määrä

Keskeisiä kriteerejä

Taimikon ja nuoren metsän hoito

200 €/ha
100 €/ha, pienpuun keruutuki

- Pituus havupuilla 0,7–12 m
- Pituus lehtipuilla 0,7–14 m
- Koko vähintään 1 ha
- Pienpuun keruussa kertymä min 35 m³/ha

Terveyslannoitus

155 €/ha boorilannoitukset
270 €/ha tuhkalannoitukset

- Kohde vähintään 2 ha
- Ei metsänhoito- tai hakkuurästejä
- Vesitalous pitää olla kunnossa

Metsäteiden perusparannus

70 % + 15 % (sillan rakennus tai korjaus)
6000 €/km, yhden tilan hanke

- Hanke vähintään 500 m
- Kantavuuden mittaus vaaditaan
- Yli 30 % metsätalouden kuljetuksia

Uuden metsätien rakentaminen

30 % + 10 % (sillan rakentaminen)

- Vain maanomistajien yhteinen tai yhteismetsän hanke
- Yhteishankkeissa toimiva tiekunta
- Kantavuustavoite asetettu laissa
- Yli 50 % metsätalouden kuljetuksia

Suometsän hoito (hoitosuunnitelma)

60 %, kun alle 50 ha tai 3 tilaa
70 %, kun 50–150 ha tai 4–10 tilaa
80 %, kun yli 150 ha tai yli 10 tilaa
1,35 €/m, piennartie
100 % vesiensuojelu

- Kohde vähintään 5 ha
- Voi muodostua yhdestä tai useammasta kiinteistöstä

Ympäristötuki (Metso)

Laskentakaava kohteen mukaan.
Kannustinkorvaus kuolleesta puusta enintään 20 %

- Ensisijaisesti metsälain 10. § kohteet

Luonnonhoidon tuki

100 %

Kulotus

2000 €/ha, kun alle 4 ha
1500 €/ha, kun yli 4 ha
Korvaus säästöpuista

- Kohde vähintään 2 ha
- Kuivahko kangas tai rehevämpi
- Säästöpuut poltetaan



SUOMEN PARASTA PALVELUA

POHJAN TAIMI
KASVATTAÄ, ISTUTTAÄ
JA HOITAA METSÄSI



www.pohjantaimi.fi

Metsässä hyvä

Mhy.fi



Omistajanvaihdospalvelut pääkaupunkiseudulla

Nyt saat kauttamme myös lakipalvelut kätevästi vaikka etänä. Metsäjuristimme Ulla Pakarinen auttaa mm. sukupolvenvaihdoksissa, osituksissa ja kiinteistön luovutuksissa.

Ajanvaraukset ja tiedustelut

Ulla Pakarinen
metsäjuristi, kaupanvahvistaja
ulla.pakarinen@mhy.fi
tai Metsänomistajien Palveluisto
040 720 3160 / Tiina Salminen



Jäsenetu!

MT Metsä



MT Metsä Lehti + Digi

50€
/6kk

(norm. 86,40 €)
Kestotilauksen
1. jakso

-40%

MT Metsä Digi

40€
/6kk

(norm. 67,20 €)
Kestotilauksen
1. jakso



**MT Metsä on Suomen johtava metsämedia
– Uutta metsää 365 päivää vuodessa.**

MT Metsä Digi -tilauksella olet oman metsäsi asiantuntija ja perustelet päätöksesi luotetulla tiedolla. Lue, katso ja kuuntele, vaikka joka päivä.

Tilaa netissä!

MT.FI/mhyjasen
tai käytä oheista QR-koodia

**Tarjous on voimassa
20.12.2024 asti.**



Uusi
metsäsi
kasvaa
jo meillä.

Mellanä Plant
Kristiinankaupunki • Dagsmark • (06) 229 2211
www.mellanaplant.fi



Sinun mäntysi Lapin joille?

Vendia etsii hyvälaatuisia mäntyrunkoja,
ota yhteyttä
Jouka Dehm 045 78759452

VENDIA WOODS
- building better wood -



Miltä näyttää maailman paras metsänomistamisen taito?

Metsälehti on suomalaisen metsän riippumaton äänenkannattaja,
joka tuo luoksesi metsänomistamisen parhaat käytännöt ja taidot,
tuoreet uutiset ja uusimmat tutkimukset sekä alan johtavat asiantuntijat.

**Nyt jäsenetutilaukseen kuuluu myös
Metsälehti Digi (arvo 142,80 €)**

VUODEN TILAUSJAKSO, 23 NUMEROA

95 €

Norm. 166,50 €, etusi 71,50 €

TILAA JO TÄNÄÄN:
edutjasenelle.fi tai **09 315 49 840**
Kerro soittaessasi, että teet MHY-jäsenetutilauksen.

Metsälehti

Polku omaan metsään



HUOM!
Tilausmaksu on
verovähennyks-
kelpoinen!

Pirkanmaan korkeatasoiset männyt pitää jalostaa pidemmälle

Eurooppalaiset veneenrakentajat ovat valmiita maksamaan hyvälaatuisesta materiaalista, mutta miten rakentaa systeemi, jolla arvokkaat mäntyrungot saadaan jalostusprosessiin. – Esittelimme viime syyskuussa Southamptonin kansainvälisillä venemessuilla Puun tarinan. Jokainen messukävijä, jolle raaka-aineestamme kerroimme, jäi keskustelemaan aiheesta vähintään puoleksi tunniksi! Veneveistämöt ovat kiinnostuneita korkealaatuisista, ekologisista materiaaleista, jos vain niitä pystymme tuottamaan, kertoo markkinointipäällikkö **Jouka Dehm** Luopioisissa toimivasta Vendia Woodsista.

Vendian yllättävästi menestynyt Puun tarina on yksinkertainen. Se kertoo lyhyesti yhdellä sivulla sen,

miten venemestari valitsee sertifioidusta metsästä raaka-ainerungot, ne viilutetaan ja viiluista rakennetaan veneenrakennusmateriaaleja asiakkaan mittojen mukaan. – Ei tämä mitään rakettitiedettä ole, mutta tekee meistä erilaisia. Puun tarina tukee Vendian laatuksua, hinnoillahan me emme kilpaile eurooppalaisilla markkinoilla, kertoo Jouka Dehm.

Vendia Woods Oy on hieman yli 2-vuotias yritys, jonka perustivat paikalliset metsänomistajat, yrittäjät ja alan harrastajat. Vendia valmistaa Pälkäneen Luopioissa venemateriaaleja: venelautoja ja sisustuslevyjä veneenrakentajille sekä kanoottipaketteja tee-se-itse rakentajille ja veneitä paikalliseen käyttöön. Yrityksen tuotannosta

noin puolet menee vientiin. Tärkeimmät vientimaat ovat Englanti, Norja, Ruotsi ja Saksa. – Uusin ylpeydenaiheemme on tammikuisilla Dusseldorfin kansainvälisillä venemessuilla ruotsalaisen X-Shore I -veneen saama palkinto. Meidän osuutemme voittoon on tosin vähäinen, vain venesarjan kajuutan paneelit ovat Vendiasta, naurahtaa Jouka Dehm.

Vendia kehittää venemateriaaleja, jotka hyödyntävät arvokkaan raaka-aineen – vanhat mäntyrungot – mahdollisimman tarkkaan, ovat helppoja kuljettaa ja varastoida sekä vaativat vähemmän veneenrakentajan työtunteja. Venemestarin koulutuksen saanut Dehm kertoo, veneenrakennus on työntensiivistä, materiaalin osuus



Metsätilat.fi

Metsänomistajien oma ja Suomen suurin välityspalvelu hoitaa maaseudun kiinteistöjen välitystehtävät. Myös perheen tai lähisuvun sisäiset omistajanvaihdokset ja muut omaisuudenhoitotehtävät ammattitaidolla ja kokemuksella.

Metsätilat-ketju on Suomen kymmenen suurimman kiinteistönvälitystoimijan joukossa. Teimme viime vuonna 2200 kiinteistökauppaa ja Länsi-Suomessakin reilusti yli 600 kauppaa. Tunnettu markkinat ja meidät tunnetaan.

Osaamme ja haluamme palvella!

Me välitämme alueellasi



Miika Bucktman
040 557 3947
LKV, KiAT, AKA, kaupanvahvistaja
Keskustie 38, 35300 Orivesi



Janne Savilahti
044 760 7788
LKV, kaupanvahvistaja
Virtaintie 40 A, 34800 Virrat



Sauli Kallio
044 739 3110
LKV, kaupanvahvistaja
Keskuskatu 5, 39700



Oiva Vierikka
040 580 3144
LKV, AKA
Pereentie 1, 36760



Poimintoja kohteistamme:

Parkano, metsätilat 6,8 ha. Neljästä tilasta muodostuva kokonaisuus Parkanon keskustan läheisyydessä, valtatie 3:n varressa. **Hp. 55 000 €**

Parkano, maa- ja metsätila 5,7 ha. Peltoa ja metsää Parkanon keskustan läheisyydessä. **Hp. 53 000 €**

Parkano, metsätila 2,3 ha. Tila rajoittuu Rihkaanjärveen. **Hp. 15 000 €**

Kihniö, metsätila 3,1 ha. Puustoinen metsätila, metsätien varressa. Kokonaispuusto metsäarvion mukaan on 549 m³. **Tarj. 28.2. klo 15.**

Sauli Kallio, **044 739 3110**

Orivesi, metsämääräala 23 ha, puustoa n. 2500 m³, tie reunaan. **Tarjoukset 5.3. mennessä, lähtöhinta 85 000 €**

Juupajoki, metsätila 19,6 ha, puustoa noin 4870 m³, paljon hakkuumahdollisuuksia. **Tarjoukset 4.3. mennessä, lähtöhinta 203 000 €**

Juupajoki, metsätila 7,8 ha, puustoa noin 2250 m³, hakkuumahdollisuuksia. **Tarjoukset 4.3. mennessä, lähtöhinta 101 000 €**

Teisko, metsätila 18,6 ha, puustoa n. 4000 m³, hakkuumahdollisuuksia. **Tarjoukset 6.3. mennessä, lähtöhinta 140 000 €**

Tonttikausi käynnistyy, tontteja Orivedellä, mm. Längelmävedellä ja Enojärvellä!

Miika Bucktman, **040 557 3947**

Länsi-Suomen Metsätilat Oy LKV

etunimi.sukunimi@metsatilat.fi | www.metsatilat.fi

Palkkio 4,5 %, minimi 2 800 € (sis. alv.) tai sopimuksen mukaan.

on vain noin 15% veneen koko valmistuskustannuksesta.

Raaka-aineen hankinta haasteellista

Vendia Woods perustettiin aikanaan kahdesta syystä. Paikalliset halusivat säilyttää limisaumaveneen rakennusperinteen ja toisaalta haluttiin löytää keinoja alueen metsien jalostamiseen omalla alueella. Vendiasta kerrotaan, että perustamisideat ovat osoittautuneet markkinoilla toimiviksi, mutta raaka-aineen hankinta on ollut arvioitua vaikeampaa. Korkealaatuinen venemateriaali syntyy vain suorista, oksattomista mäntytukeista, joiden halkaisija on yli 45 cm. Ensimmäinen raaka-aine-erä, 34 vähän yli kolme metristä tukkia poimittiin Ämmätsän kartanon leimikoista. Vendiasta kerrotaan, että yhtiö tulee tarvitsemaan tänä vuonna kaksinkertaisen ja seuraavana vuonna jo noin kolminkertaisen määrän laadukasta raaka-ainetta.

– Olemme – vaikka maksamme-kin laatupeukkuutiosta metsäyhti-



Leena Ilmola, Jouka Dehm ja Vendiasta valmistettu BlueTree 1 -veeneen prototyyppi, jonka englantilainen valmistaja esitteli Southamptonin kansainvälisillä venemessuilla syyskuussa 2023.

öitä paremman hinnan, metsänomistajalle taloudellisesti vähäinen ostaja. Mutta ehkä idea siitä, että jalostamme arvokkaan raaka-aineen mahdollisimman pitkälle paikallisesti, motivoi metsänomistajia yhteistyöhön. Ehkei Vendiasta tule toista Nokkaa, mutta ainakin tuomme alueelle uusia työpaikko-

ja. Toivomme todella, että paikalliset metsänomistajat haluavat tehdä yhteistyötä ja ottaa meihin yhteyttä, toteaa **Leena Ilmola**, Vendia Woodsin toimitusjohtaja.

Lisätietoja: Leena Ilmola
puh. 040 5454265,
leena.ilmola@vendia.fi

Mhy Lounaisen Suomen ja Pirkanmaan metsänomistajien opintomatka Itävaltaan 12.-16.6.

Lennämme Müncheniin, josta jatkamme sahvierailun jälkeen kohti Zell am See'ta. Majoitumme koko matkan ajan perinteisessä ja viihtyisässä Steinewirtin hotellissa. Pääsemme tutustumaan metsänhoitoon metsänhoitajan johdolla ja vierailemme Augut-pientilalla, jossa pääsemme maistelemaan tilan tuotteita. Käymme ihailmassa Euroopan korkeimpia vesiputouksia Hohe Tauernin kansallispuistossa. Viimeisenä päivänä vierailemme Hitlerin kotkanpesässä.

MATKAOHJELMA

12.6. KE | matkapäivä, sahvierailu (L, I)

13.6. TO | metsänhoito, Augut-pientila vierailu ja kävelykierros kaupungissa (A, I)

14.6. PE | retki Grossglocknerille, vuoristometsät (A, I)

15.6. LA | koston ilmaston vaikutus metsäluontoon. Krimmlin vesiputous ja Hohe Tauernin kansallispuiston metsät ja luonto (A, I)

16.6. SU | Kotkanpesä, paluumatka Suomeen (A, L)

Ateriat: A=aamiainen, L=lounas ja I=illallinen



Matkan hinta jäsenille 1 630 €/hlö

Hintaan sisältyy suora lento Helsinki-München-Helsinki lentoveroineen ja matkatavaroineen • majoitus jaetussa 2-hengen huoneessa aamiaisineen ja veroineen • ohjelman mukaiset kuljetukset • ateriat: 2x lounas, 4 x illallinen ruokajuomineen • suomalaisen asiantuntijaopas/matkanjohtaja perillä koko matkan ajan • palvelu- ja toimistomaksut **Lisämaksusta** yhden hengen huone 215 € • ennakoon varatut istumapaikat lennolla • muut mahdolliset palvelut



ILMOITTAUTUMISET viimeistään 15.3.
www.kontiki.fi, ilmoittautumiset@kontiki.fi
tai puh. 09 466 300

Pidätämme oikeudet mahdollisiin muutoksiin. Vastuullinen matkanjärjestäjä on kotimainen Oy Kon-Tiki Tours Ltd.





Metsänomistajan jäsenedut

Mhy-jäsenenä saat jäsenetua yli 30 yritykseltä. Jäsenetujen valikoimasta löydät mm. työkaluja ja varaosia sekä työvaatteita ja -tarvikkeita metsätöihin. Tee edullisempia hankintoja jo tänään: mtkhankinnat.fi

ahlsell



can-am

CFMOTO

CRAMO

DACIA

ETRA

EUROMASTER

FIT

FINNWIND

IKH

ISKU

Jeep

KRAMP

LEMKEM

LEXUS

LYNX

MPXCLUB

moonnet
PRO

NAPS

NISSAN

NK
TUKKIKKA

onninen

RAMIRENT

RASOL

BUSINESS

ski-doo

SKODA

STARK

SUBARU



WOIKOSKI



Nokipannukahvit tarjoiltiin leimikon reunassa.



Mhy Roineen valtuuston pj Matti Rauhalhti toimi tilaisuuden juontajana. Haastattelussa tällä kertaa hallituksen pj Outi Pettersson.

Työnäytös Kuhmalahdella oli menestys!

Teksti ja kuvat Sami Heikkilä

Järjestimme tammikuun lopussa korjuutyönäytöksen Kuhmalahdella. Tilaisuudessa oli hieno tunnelma. Hernesoppa ja nokipannukahvit maistuivat metsän siimeksessä. Paikalle saapui melkein 300 henkeä. Suuri kiitos kaikille osallistujille ja tapahtuman mahdollistaneille yhteistyökumppaneille!

Nuoret pääsivät tutustumaan hoidolliseen harvennushakkuuseen

Kutsuimme Kuhmalahden alakoulun tutustumaan hyvään metsänhoitoon ennen työnäytöstä. Oppilaat pääsivät tutustumaan hoidolliseen harvennushakkuuseen, käsiteltä-

vän kuvion hoitohistoriaan, metsäkoneen kuljettajan työhön sekä katsomaan miltä metsä näyttää hakkuukoneen ohjaamosta käsin. Ilahduttavaa oli, miten kiinnostuneita nuoret olivat metsästä ja minne hakkuusta poistettavat puut lopulta päätyvät. Alakoulun opintoretkeä tukemassa oli Suomen metsäsäätiö.



Työnäytös järjestettiin Kultapellon korjaamon pihassa.



Korjuupalvelumme tarjoamaa laadukasta harvennusjälkeä esittelivät Maanrakennus Valkaman koneet.



Metsänomistaja Matti Rauhalhti kertomassa millä tavoin hakkuussa olevaa kuviota vuosien varrella hoidettu. Vieressä seis-
syt John Deeren Antti Harala kertoi vuorostaan kotimaisista metsäkoneista.



Kaikki pääsivät käymään hakkuu- ja ajokoneiden ohjaamoissa. Maanrakennus Valkaman Harri Valkama kertoi samalla hakkuukoneen kuljettajan työstä.



Haketusta tehdään usein pimeään aikaan. (Kuva: Joni Manninen)

Energiapuutoiminnassa korostuu paikallisuus

Koneyhtymä J. Jokinen Oy on pystynyt vastaamaan Metsänhoitoyhdistys Roineen kasvaviin haketoimituksiin vuosien varrella. Monia öitä on Jokisen pajalla valvottu remonttien parissa, mutta haketus on edelleen mieluista hommaa.

Yrittäjä Jarno Jokinen saapuu varaosien hakureissulta haastateltavaksi Lentolan toimistolle. Talvi on kiireisintä aikaa haketuksen parissa ja hakkureiden tulee olla kunnossa luotettavan toimitusketjun varmistamiseksi. Varsinkin tänä talvena haketta on kulunut runsaasti kovien pakkasten toimesta.

Toiminta on kasvanut merkittävästi vuosien varrella

Jarno kertoo yhteistyön alkaneen vuonna 2008 Metsänhoitoyhdistys Roineen kanssa. Silloin kaivattiin paikallista hakkuria töihin. Jokiset olivat juuri ostaneet traktorin ura-

kointia varten ja kun talveksi piti keksiä työtä, osuivat Mhy:n ja yrittäjän palaset yhteen. ”Sitten ostettiin ensimmäinen traktorihakkuri ja aloimme hakettamaan”, Jarno muistelee.

Nykyisin haketusta tehdään yhdellä traktorihakkurilla, kahdella autohakkurilla ja kahdella kantomurskaimella. Merkittävä muutos haketusmääriin tuli, kun Roine aloitti toimitukset 2013 Pälkäneelle ja pari vuotta myöhemmin Kangasalle, Jarno kertoo. Näistä vuosista määrät ovat kasvaneet entisestään Tampereelle ja Kangasalle.

Perheyriksessä työskentelee motivoitunut henkilöstö

Koneyhtymä J. Jokinen on perheyriksitys, jonka omistajina toimivat veljekset Jarno ja Jarkko Jokinen. Jarno kertoo veljesten kasvaneen kuorma-auton hytissä, isän toimiessa



Jarno Jokinen on ollut yrittäjä jo kohta 30v. ajan. (Kuva: Sami Heikkilä)

kuorma-autonkuljettajana. Veljekset ovat kouluttautuneet yrityksen kannalta hyvin ammatteihin. Jarno on konetekniikan diplomi-insinööri ja hänen työarkensa kuuluu nykyisin

yrittäjän työnjohdon puolella. Jarkko suuntasi opinnoissaan maanrakennus- ja yhdyskuntatekniikan puolen insinööriksi ja hän on palkkatöissä maanrakennuspuolen yrityksessä.

Kysyessäni miten olette vuosien varrella pystyneet vastamaan kasvaneisiin haketusmääriin, huomaan Jarnon antavan suuren arvostuksen työntekijöilleen. ”Meillä on töissä hyvä ja motivoitunut porukka, jolla työt on tehty. He ovat hienoja paikallisia nuoria miehiä ja naisia, jotka ovat sitoutuneet hoitamaan työssä kunnolla”, kiittelee Jarno.

Haketus on työtä hienoa hommaa

Vaikka haketuksessa paikoin haasteita ja stressiä riittää, Jarno tykkää kovasti työstään. Hän kertoo haketuksen olevan työnä mukavaa, kun maisemat vaihtuvat ja puru lentää. Vuosien aikana Roineen alue on tullut tutuksi. ”Vaikka olen Kangasalta kotoisin, on sivukylät tulleet oikeasti tutuiksi vasta haketuksen kautta”.

Jokiset tekivät hakkuu-urakointia muutaman vuoden myös Mhy:n korjuupalvelutyömailla, mutta hyppy korjuun puolelle tuntui sivuaskeleelta. Keskittyminen ydinliiketoimintaan tuntui näiden hakkuuvuosien jälkeen järkevämmältä. Koneyhtymä J. Jokisella on töissä nykyään 15 henkilöä. Talveen painottuvalle haketukselle tasapainoa tuo kesäaikana tapahtuvat asfalttityöt.

Yhteistyö toimii Mhy:n kanssa

Jarno kiittelee Metsänhoitoyhdistys Roinetta hyvästä yhteistyöstä. ”Olemme saaneet kannustusta ja mahdollisuuden kehittää haketuspuolen toimintaamme. Aina on ollut neuvotteluyhteys yhdistykseen ja luottamus puheisiin molemmin puolin”, hän kertoo.

Laadukas ja toimintavarma energiapuun toimitusketju lämpölaitoksiin on ollut ja tulee olemaan tärkeässä asemassa Metsänhoitoyhdistyksemme toiminnassa. Yhteistyössä on voimaa.



Hakkuutähteiden haketus käynnissä Koneyhtymä J. Jokisen autohakurilla. (Kuva: Joni Manninen)

Oma metsäasiantuntija apunasi

METSÄASiantuntijat



Metsäasiantuntija
Janne Tuhola
puh. 045 2301 110



Metsäasiantuntija
Viivi Järvinen
puh. 0400 265 037



Metsäasiantuntija
Oiva Vierikka
puh. 040 580 3144



Metsäasiantuntija
Raine Sumioinen
puh. 040 584 0400



Metsäasiantuntija
Liisa Hurskainen
puh. 044 493 2344

HALLINTO



Toiminnanjohtaja
Sami Heikkilä
puh. 044 493 9511

METSÄENERGIAN HANKINTA JA TOIMITUS

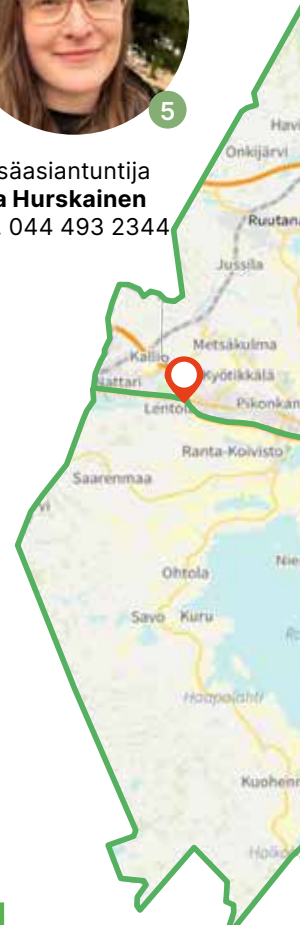


Metsäenergia-
asiantuntija,
Ilkka Rantala
puh. 0400 638 761

KORJU- JA METSÄNHOITO TOTEUTUS



Metsäasiantuntija
Tuula Peltomäki
puh. 0400 929 009



OTA KAIKISSA METSÄASIOISSA YHTEYTTÄ METSÄASiantuntijaan

- Puukauppa- ja metsäpalvelut
- Neuvontapalvelut • Asiantuntijapalvelut

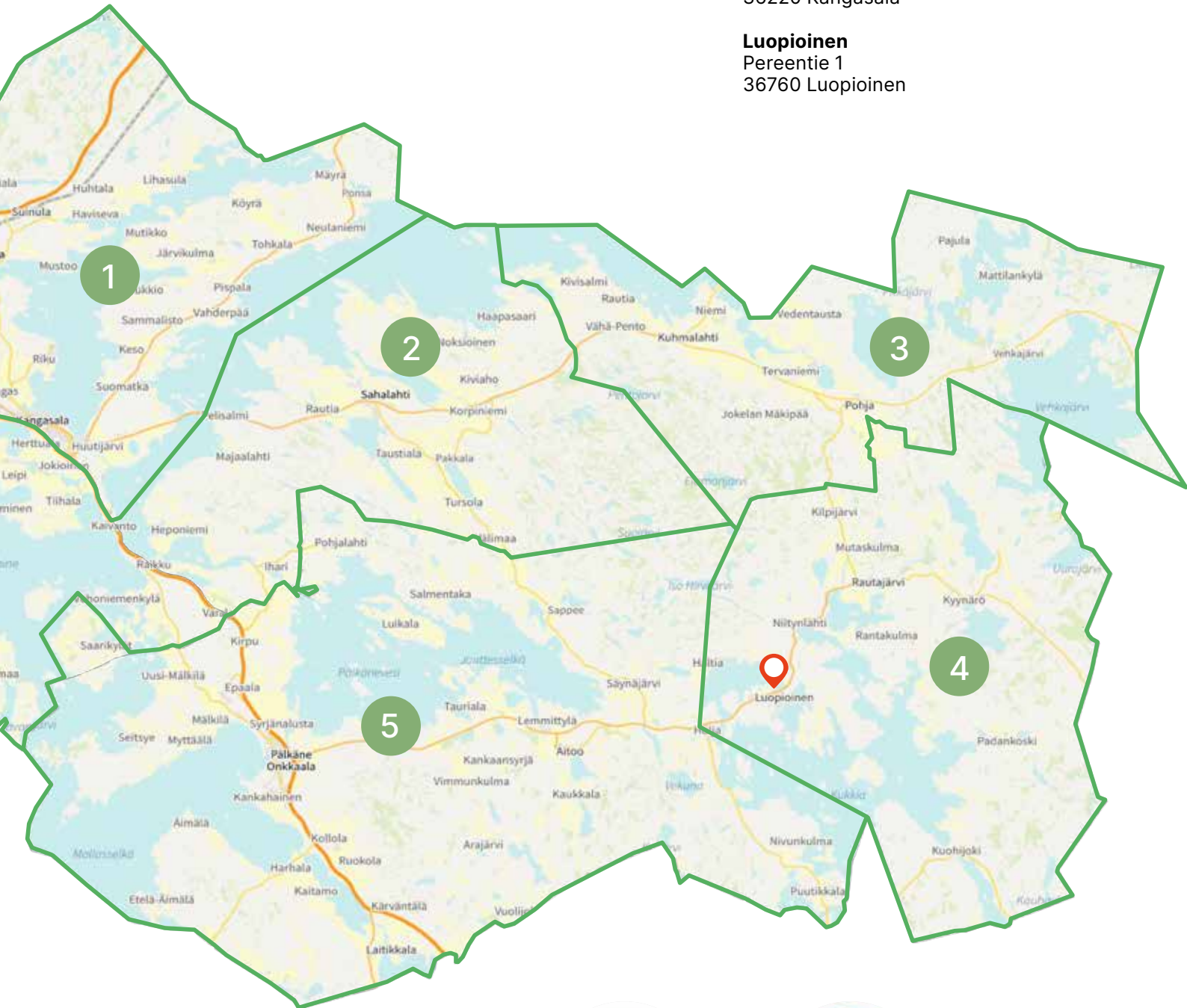
sähköposti etunimi.sukunimi@mhy.fi nettisivut www.mhy.fi/roine





Kangasala
Lentolantie 13
36220 Kangasala

Luopioinen
Pereentie 1
36760 Luopioinen



**METSÄNHOITOIYHDISTYSTEN
PALVELUTOIMISTO,
pääkaupunkisetu**

Simonkatu 6 (PL 510),
00101 Helsinki



Metsäasiantuntija
Tiina Salminen
puh. 040 720 3160
palvelutoimisto@mhy.fi



Metsäjuristi
Ulla Pakarinen
Omistuksenvaihdospalvelut
Ajanvaraus: sähköposti:
ulla.pakarinen@mhy.fi
puh. 040 720 3160/
Tiina Salminen



Löytyykö sinulta energiapuuta peltojen tai metsäteiden reunoista. Hyödynnä nyt hyvä kysyntä ja tilaa korjuu tälle talvelle!

Metsänhoitoyhdistyksemme korjaa aktiivisesti karsimatonta rankaa peltojenreunoista ja metsäteiden varsilta. Energiapuuta korjaa **paikalliset yrittäjät**, puut toimitetaan **paikallisille lämpölaitoksille** ja puista tehdään lämpöä **paikallisille asukkaille**.

Hyvä energiapuun kysyntä kannattaa nyt todellakin hyödyntää. **Sopivista kohteista saa hyvän tuoton** ja samalla hoituu pellon reunat ja metsätienvarret siisteiksi.

Pyydä hakkuusuunnitelma ja tarjous omalta metsäasiantuntijaltasi!



Ota yhteyttä

Kangasala
Lentolantie 13
36220 Kangasala

Luopioinen
Pereentie 1
36760 Luopioinen

roine@mhy.fi
etunimi.sukunimi@mhy.fi



OmaMetsä

Metsätiedot taskussasi
www.omametsa.fi

MIELITKÖ LISÄÄ SENTTEJÄ?

Ja samalla myös euroja?

Metsän lannoittaminen on sijoitus, joka maksaa itsensä nopeasti takaisin, korkojen kera!

Metsän lannoituksella vauhditetaan puuston kasvua. Saat enemmän ja arvokkaampaa puuta seuraavassa puunkorjuussa, jopa 20 m³/ha. Puuston nopeampi kasvu aikaistaa sekä harvennuksia että päätehakkuuta - ja samalla näistä saatavia tuloja. Metsätilasi arvo kasvaa ja lannoituskustannukset voit vähentää verotuksessa.

Meillä metsänlannoitus toteutetaan yhteislannoituksena, jolloin kustannukset pysyvät kurissa.

TILAA HETI

Kysy lisää
metsäasiantuntijoiltamme:
roine@mhy.fi



Metsänhoitoyhdistys
Roine