



Metsänomistajat

Metsänhoitoyhdistys Roineen asiakaslehti 2/2023

**Esittelyssä kasvuyritys
Kuhmalahdelta s. 4–6.**

**Puukauppatarjoustien
vertailu**

sivu 10

**Pälkäneelle uusi
metsäasiantuntija**

sivu 23

**Tuuliyoima ja
metsänomistaja**

sivu 25



Hyvät metsänomistajat!

Kevään ensimmäisiä kukkijoita oleva leskenlehti valmistautuu uuteen kasvukauteen ennakolta jo edellisenä kesänä ja kasvattamalla kukka-aiheet syksyllä ennen talven tuloa. Niin se on valmiin puhkeamaan kukkaan, kun kevätaurinko paljastaa maan lumen alta. Myös metsänomistajan on hyvä valmistautua erilaisiin tilanteisiin ja olla valmiina toimintaan, kun hetki tulee.

Uusiutuvan energian eteen tehdään paljon töitä. Yksi pieni voitto tuli jo EU:ssa, kun uusiutuvan energian RED III -direktiivin neuvotteluissa hyväksyttiin puun olevan uusiutuvaa energiaa. Tässä meidän oma edunvalvontajärjestömme MTK on ollut voimakkaasti mukana vaikuttamassa. Me kaikki tiedämme metsiemme merkittävyyden uusiutuvan puuraaka-aineen ja energian tuotamisessa. Hyvä, että ymmärrys laajenee myös EU-tasolla.

Suomi on myös ottanut tavoitteeksi, että jo 2030 vuonna energiankulutuksesta yli puolet on uusiutuvaa. Metsäenergian lisäksi tarvitaan tuulivoimaa ja aurinkoenergiaa. Isoja rakennusprojekteja on käynnissä ympäri Suomen. Nyt on lähestytty myös Roineen jäseniä tuulivoima-asialla. Todennäköisesti yhteydenotot lisääntyvät ja aurinkovoima tulee pian perästä.

Nyt metsänomistajan on aika havahtua ja perehtyä kunnolla asiaan. Jälkikäteen on enää mahdoton vaikuttaa, kun nimet on sopimuksissa. Isoja voimalahankkeita suunnitellaan pitkään näkymättömissä. Suunnitteluprosessit ovat pitkiä ja kalliita. Mahdollisimman varhaisessa vaiheessa halutaan sitouttaa myös maanomistajat mukaan tekemällä vuokrasopimukset.

Sopimusnivaskat voivat tuntua musertavan paksuilta ja vaikeaselkoisilta. Onko kyse voimala-alueen vai teialueen vuokrasta? Vai siirtolinjan

alle jäävästä pakkolunastuksesta? Millaiset sopimusehdot ovat? Kauanko sopimus on voimassa? Entä, jos projekti ei käynnistyäkään? Mitä tapahtuu voimalan lopettaessa toimintansa? Millainen käyttöoikeus metsänomistajalla on metsäänsä?

Nyt ei metsänomistajalla saa olla kiire allekirjoittaa. Nyt on aika ottaa asioista selvää. Nyt on aika keskustella muidenkin maanomistajien kanssa. Nyt on aika neuvotella ensimmäisiä keskustelun-avausehdotuksia paremmat sopimukset.

Yhteistyöllä maanomistajien sekä kuntien päättäjien kanssa voidaan saada kaikkia hyödyntäviä sopimuksia aikaan. Vuokrasopimusten lisäksi tarvitaan alueen kaavoitus ja todelliset investointipäätökset, jotta hankkeet oikeasti käynnistyvät.

Nyt on aika yhdistää maanomistajien voimat ja hyödyntää kaikki saatavilla oleva asiantuntemus. Metsänhoitoyhdistyksen jäsenenä sinulla on käytettävissä yhdistyksen neuvojien sekä MTK:n tuulivoima-asiantuntijoiden ja juristien apua. Järjestämme 25.5. jäsenille tuulivoimatilaisuuden, missä saat jo pohjatietoja tuulivoima-asioista ennen tuulivoimayhtiön järjestämää yleisötilaisuutta. Tämä, jos mikä, tarjoaa nyt vastinetta jäsenmaksulle.

Kevät on hyvää aikaa suunnitella ja käynnistää hoitoprojekteja, laittaa nuoret metsät kuntoon ja hoitaa taimikot. Kysy asiantuntijoiltamme myös Kemera-tuista. Pian alkaa myös istutuskausi. Onhan maanmuokkaukset jo tehty tai tilattu, jotta pottiputkien kilinä saa käynnistyä? Itse odotan jo kovasti taimia ja uuden metsän kasvuun laittamista.

Pidetään eduistamme ja metsistämme huolta!

Outi Petteresson

Mhy Roine ry, puheenjohtaja

Tiedotuslehti 2/23



Metsänomistajat

Julkaisija Mhy Roine

Toimituskunta

Sami Heikkilä, Harri

Katajamäki, Mikko Kriikku

Kannen kuva: Sami Heikkilä

Osoitemuutokset

roine@mhy.fi puh. 050 477 3560

ISSN 1459-2398

Taitto Ruoveden Sanomalehti Oy

Paino PunaMusta, Tampere

Lehti luettavissa osoitteessa

www.mhy.fi/roine



Aika laittaa metsät kasvukuntoon

Takana on poikkeuksellinen talvi, kun puun kysyntä on pysynyt koko ajan hyvänä. Puukauppa näyttää kiivastuvan tänäkin keväänä ja taistelu hyvistä leimikoista tulee olemaan suurta.

Metsänomistajan näkökulmasta eletään siis oikeinkin mukavaa aikaa. Nyt täytyy vain olla tarkkana, että tulee tehtyä oikeita ratkaisuja kauppojen suhteen. Oma neuvoni on, että hyödynnä puukaupassa aina meidän puunmyynnin ammattilaista. Tästä lisää sivulla 10.

Tarpeet puukaupoille on aina erilaiset. Toisia houkuttaa hyvä hinta, puusto on harvennustarpeessa tai tullut kasvunsa päähän, metsässä on tuholaisia, naapurikin myi tai rahalle on vain tarvetta. Nyt jos koskaan on kuitenkin tärkeää laittaa nuoret metsät kasvukuntoon. Kuitupuusta ja energiapuusta maksetaan ennätyshintoja, joilla ensiharvennukset saadaan toteutettua kannattavasti. Panostamalla nuorten metsien kasvuun meillä on tulevaisuudessakin hyvinvoivia ja kasvavia metsiä.

Hyvä neuvo ”sijoita osa puukauppatuloista aina takaisin metsään” pitää paikkansa. Lannoitteiden hinnat ovat laskeneet ja sijoittaminen takaisin metsään lannoituksella on taas kannattavaa. Tärkeää ja kannattavaa on raivata taimikot kasvukuntoon. Hoitotyön teettäminen sijoituksena maksaa itsensä takaisin moninkertaisesti. Meiltä löytyy metsurit kyllä töihin. Järkevää on myös hyödyntää päättyvän Kemera-tuen mahdollisuudet. Nämä hakemukset pitää olla perillä syyskuun loppuun mennessä.

Olkaahan aktiivisesti yhteydessä metsäasiantuntijoihimme. He auttavat niin puukauppojen, metsänhoitotöiden, kuin omaisuudenhallintapalveluiden kanssa.

Sami Heikkilä, toiminnanjohtaja



Metsässä hyvä Mhy.fi/roine



Tuulivoimailta Kuhmalahdella 25.5. klo 18

Metsänhoitoyhdistys Roine järjestää yhdessä MTK-Kangasalan kanssa tuulivoimailan Kuhmalahden Suojalla torstaina 25.5. klo 18 alkaen. Tilaisuus on Mhy:n ja MTK:n jäsenille.

Kuhmalahdelle on suunnitteilla 20-30 tuulivoimalan kokonaisuus. Tämä koskee pinta-alaltaan noin 3500 hehtaaria. Onko tuulivoima mahdollisuus vai uhka? Mitä tuulivoimahanke tarkoittaa käytännössä? Mitä ottaa huomioon sopimusneuvotteluissa? Mistä saa apua?

Asiantuntijana tilaisuudessa puhumassa MTK:n kenttäpäällikkö Markus Nissinen.

Lue lisää: www.mhy.fi/roine/tapahtumat



Metsäkoneurakointia ammattitaidolla

Teksti ja kuvat Sami Heikkilä

Maanrakennus Valkaman Harri ja Tino nauttivat tehdyn työn jäljestä.

Kevät aurinko jo lämmittää mukavasti, kun Harri ja Tino saapuvat piipahtamaan Mhy:n toimistolle. Talven hakkuut ovat sujuneet yrittäjien mukaan hyvin, vaikka metsäpohjat eivät jäässä olleetkaan. Nopeasti etenevä kevät antaa toivoa lyhyestä kelirikosta. ”Vielä saatiin hyvin puut ajettua huonommilta teiltä pois pienillä yöpakkasilla”, kertoo Tino tyytyväisenä.

Metsäurakointi käyntiin Mhy Roineen kanssa

Maanrakennus Valkama aloitti metsätyöt Metsänhoitoyhdistyksemme työmailla hakkuutähteiden ajolla vuonna 2013. Taustaa toki Harrilla olikin jo ennestään maanmuokkauspuolelta vuosikymmenten takaa.



On mukavaa, kun metsänomistajat käyvät työmaalla seuraamassa hakkuuta.

Yhteistyö Mhy Roineen kanssa on ollut hyvää ja tiivistynyt vuosi vuodelta. Mukaan on tullut niin koneellinen puunkorjuu kuin energiapuolen toiminta, kuten kantojen nosto ja kokopuunkorjuu.



Toista hakkuukonetta ajava Mauri Urpunen kertoo Maanrakennus Valkaman olleen hyvä työnantaja, jolla töitä on riittänyt kiitettävästi.



Harri ja Tino ovat ahkerasti toisen hakkuukoneen puikoissa.



Mauri harvennusleimikon parissa Mhy:n työnäytöksessä.



Hakkuutähteiden ajot käynnissä Luopioisissa.

Kuva Raine Sumiainen

Korjuupalvelumme harvennuskohteita hakkaa parhaillaan kaksi hakkuukonetta, joiden tekemät puut tuodaan kahdella ajokoneella tienvarteen. Harri ja Tino ovat itse ahkerasti toisen hakkuukoneen puikoissa. Energiapuuta tehdään kairinkoneella, jolla nostetaan kannot ja talvet nipsutellaan kokopuuta. Valkama huolehtii kantojen ja kokopuiden lisäksi myös Mhy:n hakkuutähteiden kasalle ajon.

Kasvuyritys 2022

Hyvän tuuliset yrittäjät kertovat mielellään, miten yrityksen toiminta on kehittynyt. Maanrakennus Valkama on ollut jo muutaman vuoden yksi kasvuyrityksistä. Kuhmahtelainen perheyrittäjä työllistää tällä hetkellä n. 20 henkilöä. Harri toimii yrityksen toimitusjohtajana, Tino työnjohtajana ja Satu Valkama taloushallinnon ja markkinoinnin parissa.

Metsäkoneitoissa on parhaillaan neljä motoa, ajokoneita ja puuautoa sekä yksi kaivinkone. Lisäksi Valkama toimii useammalla kalustolla maanrakennuspuolen purkutöissä, jätteenkuljetuksessa ja soranajossa.

Kysyttäessä miten osaatte tehdä töitä näillä kaikilla koneilla Harri kääntää puheen mielellään Tinoon. Pojastaan ylpeän isän mukaan Tino on kasvanut koneisiin. ”Tino on ollut pienestä asti ajamassa innokkaana koneita ja työt on opittu tekemällä”, Harri kertoo.

Panostus hyvään työnlaatuun

Työssään Valkamat panostavat mahdollisimman hyvään laatuun. ”Parasta työssä on jäljelle jäävä hyvin hoidettu metsä”, sanoo Tino. Molemmat toivottavat metsänomistajat tervetulleiksi hakkuutyömaille. Heistä on mukavaa, kun metsänomistajat tulevat seuraamaan hakkuita metsään ja kertomaan

mahdollisia toiveitaan korjuusuhteen. Näin viimeistään saadaan rätätelöityä hakkuu sellaiseksi, että metsänomistaja on varmasti tyytyväinen lopputulokseen.

Yrittäjillä arki on usein työvoit-

toista. Työlle vastapainoa tuo rentoutuminen jääkiekon parissa. Tamperelainen kiekkojoukko ja etenkin Tapparar menestys on tuonut kannattajilleen paljon iloisia muistoja viime vuosien ajan.



Maanrakennus Valkaman ajokone esitteli työnäytöksessä puutavaran lähikuljetusta.

Työnäytös

Metsänhoitoyhdistys Roine järjesti työnäytöksen 28.4 Pälkäneen Aitoossa. Työnäytöksessä esiteltiin harvennushakkuuta kahdella eri hakkuukoneella, puutavaran lähikuljetusta, energiapuun tekoa kaivinkoneella, nuoren metsänhoitoa metsurityönä ja tietysti paisteltiin makkarat sekä hörpittiin kahvit. Kävijöitä oli arviolta noin 200 henkeä. Tapahtumassa metsänomistajat pääsivät tutustumaan myös Pälkäneen uuteen metsäasiantuntijaan sekä keskustelemaan mm. korjuujäljen laadusta. ”Tapahtuma oli onnistunut ja haluankin kiittää kaikkia näytökseen osallistuneita”, kiittelee Mhy:n toiminnanjohtaja Sami Heikkilä.



Metsurit Markku Syrjä ja Mikko Ahola esittelemässä nuoremetsänhoidon kohteita.



Siukolan Hannu energiapuuhakkuun parissa.



Harvennuskäynnin kiinnosti metsänomistajia.

Kuvat Sami Heikkilä

Puun hintojen nousun ennustetaan jatkuvan

Teksti Kalle Karttunen, tutkimuspäällikkö, Maa- ja metsätaloustuottajain Keskusliitto MTK ry

Puun hinta on noussut viime vuodesta merkittävästi. Puun hinnan nousu on ollut jopa nopeampaa kuin yleinen hinnan nousu. Monet metsänomistajat miettivät puun myyntipäätöksensä ja arvioivat miten puun hinnat kehittyvät jatkossa.

Monet metsänomistajat ovat huolissaan myös talouden epävarmuudesta ja metsien suojelun lisääntymisen vaikutuksista puumarkkinoihin. Pellervon taloustutkimuksen PTT:n metsäennuste rauhoittaa metsänomistajia, sillä puun hintojen nousun arvioidaan jatkuvan edelleen, myös ensi vuonna. Tämä johtuu kotimaisen puun hyvästä kysynnästä.

Puukaupparamäärät ovat kasvaneet keväällä, mutta puun vuosittaiseen tarpeeseen nähden hieman jäljessä. Toisaalta alueellista vaihtelua on myös paljon. Monet metsänomistajat ovat harkiten katsoneet markkinoiden kehittymistä. Puun tarve on korkea ja vastaavasti puun ostajien pystyvarantotaso on laskenut. Korkeat talvikauden hakkuumäärät söivät puuvarantoja nopeammin kuin puun ostot kehittyivät. Talvivarantoja lisätään perinteisesti enemmän syksyn puukauppojen yhteydessä, joten ostettavaa riittää myös jatkossa. Tällä hetkellä kesä- ja kelirikko-kohteiden tarve lisää puukauppaa.

PTT ennustaa kotimaisen puun kysynnän ja hintojen vahvistuvan tänä vuonna metsäteollisuuden investointien ja Venäjän tuonnin tyrehtymisen myötä. Tämä tietää korkeampia puukauppa- ja hakkuumääriä erityisesti yksityisille metsänomistajille. Merkittävää on



Energia- ja kuitupuun kasvanut kysyntä aktivoi metsänomistajia nuorten metsien harventamiin. Kuva Aki Haapaniemi

ennuste puun hinnan nousun jatkumisesta tämän vuoden lisäksi myös ensi vuonna. Tämä mahdollistaa puun myyntien jaksottamista syksylle tai ensi vuodelle. Ensivuodelle ennustetaan maltillisempaa puun hinnan nousua (3-6 prosenttia), kun tämän vuoden keskihintatason ennustetaan nousevan puutavaralajista riippuen 5-30 prosenttia viime vuoden vastaavasta.

PTT metsäennusteen lisäksi Elinkeinoelämän keskusliiton (EK) suhdannebarometri julkaistiin myös huhtikuun loppupuolella. Ne antavat yhdessä kuvaa metsäsektorin yleisestä markkinoiden kehittymisestä. Myös metsä- ja puutuote-yhtiöiden alkuvuoden tuoreet tulosjulkistukset antavat viitteitä markkinatilanteesta. Yleisen markkinatilanteen vaikutus metsäteollisuuden menestykseen on monisäikeinen. Kemiallisen ja mekaanisen metsäteollisuuden suhdannetilanteen nähdään heikentyneen, mutta suhdannenäkymät arvioidaan jo osin paremmiksi. Metsäyhtiöiden tuloksentelekyvyssä on myös hajoontaa. Kemiallisen metsäteollisuuden näkymiä painaa hintojen lasku. Mekaaninen puunjalostus

näkee myös tämän vuoden heikompana välivuotena, mutta odottaa jo positiivisempaa jatkoa. Puurakentamisen ja metsäteollisuuden tuotteiden pidemmän aikavälin näkymät ovat hyvät. Puurakentamisen kotimaisen kysynnän edistämiseksi on vahva tilaus tulevaan hallitusohjelmaan.

Metsänhoitoyhdistyksen kautta puukauppa käyntiin omassa metsässä

Hyvä puumarkkinatilanne antaa metsänomistajille mahdollisuuden suunnitella puukauppojen toteutusta. Puukauppojen kilpailuttamisella saa parhaan hinnan ja turvan toteuttamalla metsänhoitoyhdistyksen kautta. Perinteisten viestintien ohella Omametsä palvelun kautta pääsee kätevästi keskusteluun oman metsänhoitoyhdistyksen metsäneuvojan kanssa. Omametsä palvelun kautta voi suunnitella myös muiden metsänhoitotöiden toteuttamista. Niistä kannattaa keskustella puukauppojen yhteydessä. Esimerkiksi metsänviljely ja taimikonhoito ovat nyt ajankohtaisia.

Ensiharvennusten korjuujäljessä paljon parannettavaa

Teksti Pauli Rintala, kenttäpäällikkö, MTK Metsänomistajat

Ensiharvennushakkuiden korjuujälki sai paljon huomiota, kun Suomen Metsäkeskus selvitti tavallista tarkemmin niiden laatua Keski-Suomessa ja julkisti tulokset viime joulukuussa. Selvitysten mukaan ensiharvennusten korjuujälki ei ollut metsänhoitosuosituksen mukaista. Noin puolet kohteista täytti vain metsälain vaatimukset, toinen puoli ei sitäkään.

Liian leveät ajourat ja liian voimakas harvennus

Pääsyyinä korjuujäljen virheellisyyteen oli liian leveät ajourat ja liian voimakas harvennus. Harvennuksen jälkeen kasvamaan jäänyt puuston runkoluku oli pääsääntöisesti liian alhainen. MTK:n metsälinjan kenttäpäällikkö, metsäasiantuntija **Pauli Rintala** kertoo, että tulokset kuvaavat tilannetta todennäköisesti myös valtakunnallisesti.

– Harvennushakkuiden korjuujälkitarkastusten tulokset ovat olleet jo vuosia mielestäni heikolla tasolla. Lisäksi tulokset ovat trendinomaisesti hiljalleen huonontuneet viimeisten vuosien aikana. Koska tulokset eivät ole olleet keskimäärin hyviä pitkiin aikoihin, niin onkin korkea aika ottaa asia tikunnokkaan, aloittaa keskustelu ja tehdä ryhtiliike asian kuntoon saattamiseksi. Pääasia on, että korjuujälkeen aletaan nyt kiinnittää aiempaa enemmän huomiota. Metsänomistajan kannattaa ja pitää olla kiinnostunut siitä, että harvennus tehdään kunnolla eli metsän-



Kuva Mikko Kriikku

Korjuu olisi syytä pysäyttää ajoissa, jos urapainumia alkaa leimikolle tulla.



Kuva Sami Heikkilä

Suosituksen mukaisillakin urilla korjuu onnistuu!



Kuva Sami Heikkilä

Riittävä jäävä puusto turvaa metsän kehityksen ja tulot jatkossakin.

hoitosuosituksen mukaan, Rintala kertoo.

Liian voimakas harvennus aiheuttaa merkittäviä taloudellisia tappioita

Rintalan mukaan yleinen harhaluulo on, että suositustiheyden alittavan ensiharvennuksen jälkeen puu järeytyy ja kasvavaa nopeammin tukkipuiksi, mikä kompensoisi liian rajua harvennusvoimakkuutta. Näin ei siis tapahdu tehtyjen tutkimusten mukaan. Lisäksi liian rajua harvennus tutkitusti alentaa metsikön kasvua. Metsänomistajalle menetys voi Rintalan mukaan olla jopa kahden tuhannen euron luokkaa puuston kiertoaikana hehtaaria kohden, kun seuraavan harvennuksen puukauppatulot jäävätkin saamatta.

– Ensiharvennuksessa saatetaan siis tehdä melkoinen karhunpalvelus liian voimakkaan hakkuun seurauksena, joka vaikuttaa merkittävästi koko kiertoajan puukauppatuloihin, Rintala pohtii.

Ensiharvennuksot on kuitenkin syytä tehdä

Ensiharvennuksia ei kuitenkaan tule jättää tekemättä. Ensiharvennuksella ohjataan metsikön kasvu ja tuotto niihin puihin, joilla on parhaat edellytykset varttua arvokkaimmiksi ja laadukkaimmiksi puiksi.

Rintalan mukaan huomio tulisi kiinnittää leventyneisiin ajouriin ja saada ne pysymään suositusten mukaisina. Isotkin metsäkoneet mahtuvat kulkemaan suositusten mukaisia ajouria, joten se ei ole ongelma. – Ehkä metsänomistajan tulisi kuitenkin hyväksyä se, että hieman kapeammalla ajouralla reunapuihin saattaa tulla joitakin kolhuja ja runkovaurioita. Tämän seurauksena muutama tukkipölli siirtyy kuitupuiksi, mutta tällainen menetys on vähäinen verrattuna liian leveisiin ajouriin koko hakkualueella.

Toiseksi, harvennusvoimakkuus on oltava kuviolla metsänhoitosuosituksen mukainen. Ehkä hyvä lopputulos harvennusvoimakkuu-

dessa edellyttää aiempaa enemmän kuljettajalta omavalvontaa ja tarkempaa runkoluvun mittaamista korjuutyön aikana. Lisäksi lieinee tarpeen, että metsänomistaja itse tai hänen valtuutuksella esim. myhn metsäasiantuntija tekisi myös korjuun valvontaa osana puukaupan hoitamista, Rintala jatkaa.

Harvennusvoimakkuus kauppakirjassa

Harvennusvoimakkuuden osalta metsänhakkusopimuksessa viitataan yleensä metsänhoitosuositukseen. Näin ei kuitenkaan ole kaikkien ostajien sopimusehdoissa, joten myyjä joutuu asian tarkistamaan jokaisen puukauppasopimuksen sopimusehdoista erikseen. Mikäli kauppakirjassa tai sen sopimusehdoissa ei ole viittausta metsänhoitosuositukseen, Rintala kannustaa puunmyyjiä kirjaamaan sopimuksen ehdoksi metsänhoitosuosituksen mukaisesti toimimisen.

Puukaupan kilpailutus ja katkontavertailu ovat paikallista ja näkyvää edunvalvontatyötä

Teksti Sami Heikkilä, toiminnanjohtaja, Mhy Roine

Mhy:n metsäasiantuntijan tekemä työ metsänomistajan hyväksi on kyllä kovaa hommaa. Se kuitenkin palkitsee viikoittain tekijänsä. Edunvalvontatyöt Mhy:n metsäasiantuntijan arjessa koostuvat niin monesta jutusta, että paneudutaan tässä tekstissä vain puukaupan kilpailutukseen ja katkontaan.

Metsäasiantuntijan rooli puukaupassa

Aktiivisuus puukaupassa pitää Mhy:n metsäasiantuntijan parhaiten selvillä alueen puumarkkinatilanteesta, toimijoista ja puun katkonnasta. Tästä arvokkaasta tiedosta hyöttyy aina alueen metsänomistajat.

Mhy:n metsäasiantuntija pitää alueellaan yllä kiivasta kilpailua puusta kilpailuttamalla leimikoita puunostajien kesken. Kiivaimmillaan asiantuntijat kilpailuttavat leimikoita joka viikko. Kilpailutilanteen kiristyessä ostajien tarjoukset saattavat olla hyvinkin erilaisia. Ne voivat sisältää esimerkiksi erilaisia hintalisiä, katkontamittoja, bonuksia, hintatakuuta tai järeyslisiä. Näin puukaupatarjouksien vertailu keskenään on hyvinkin monimutkaista.

Puukaupan kilpailutus

Metsänhoitoyhdistyksen metsäasiantuntija on puunmyynnin ammattilainen. Tämä on tärkeää huomioida, sillä puunmyyjän ja puunostajan välisissä tarpeissa on

väistämättä eroavaisuutta. Mhy:n metsäasiantuntijaa kiinnostaa metsänomistajan edut ja menestyminen puukaupassa, kun puunostajan metsäasiantuntijan tavoitteena on edullisen raaka-aineen hankkiminen oman yhtiön käyttöön.

Puunmyynnin ammattilaista on erittäin järkevää hyödyntää puukaupan kilpailutustyössä. Mhy:n palvelu tähän on puukaupan toimeksianto valtakirjakauppana. Valtakirjakauppa on avaimet käteen periaatteella toimiva palvelu, jossa Mhy:n metsäasiantuntija hoitaa puukauppaa yhdessä metsänomistajan kanssa. Palveluun kuuluvat niin puukaupan kilpailutus, tarjousten vertailut kuin hakkuiden valvonta maastossa.

Katkonta-aineistolla saadaan paras tarjous selville

Kun puukaupan tarjoukset on vastaanotettu, on aika tehdä tarjousvertailu. Metsänhoitoyhdistyksellä on käytössään tätä varten katkontapankki. Tähän pankkiin on kerätty ostajien suorittamilta hakkuilta toteutunutta tietoa eli katkonta-aineistoa. Katkontapankin avulla voidaan ennustaa miten hyvin kukin ostaja saa arvokasta tukkia talteen. Erot ostajien katkonnassa voivat olla valtavia ja vain metsänhoitoyhdistyksellä on käytössään tämä arvokas tieto vuosikymmenten ajalta.

Tarjouksia vertaillessa voi näyttää yksikköhintojen pohjalta siltä, että tarjoukset ovat kaikki hyvinkin saman arvoisia. Usein katkonta-



Kuva: Johanna Kokkola

aineisto kuitenkin paljastaa lopulta merkittäviäkin eroja tarjousten välillä. Ero parhaan ja heikoimman tarjouksen välillä voi helposti olla lähemmäs 10 €/m³. Tuhannen kuution leimikolla kilpailutus ja katkontavertailu toisi siis 10 000 € lisätulot. On siis todellakin selvää, että katkonnalla on yksikköhintoja suurempi vaikutus.

Tarjousten vertailu katkontapankin kautta maksaa lähes aina valtakirjakaupan kustannuksen takaisin. Miksi et hyödyntäisi tätä palvelua, kun se voi antaa parhaimmillaan tuhansienkin eurojen lisätuloja? Onneksi Metsänhoitoyhdistyksen jäsenellä on aina Mhy:n oma metsäasiantuntija, jolle soittaa ja kysyy apua. Hän on aina metsänomistajan puolella.

Metsänhoidon suositukset – Työkalu monipuoliseen metsänomistajalähtöiseen metsänhoitoon

Teksti: Mikko Syri, kenttäpäällikkö, MTK metsänomistajat

Metsänhoidon suosituksia uudistettu viime vuosina Tapion luotsaamana laajassa yhteistyössä metsä-, ympäristö- ja ilmastoalan toimijoiden kanssa.

Metsänhoidon suositukset ovat suosituksia, ne eivät siis ole velvoittavia. Metsänhoidon suositukset on tarkoitettu metsänomistajien ja heitä palvelevien ammattilaisten käyttöön ja niiden laadinnassa näkökulmana on metsänomistaja ja hänen tavoitteensa. Suosituksilla pyritään ennen kaikkea hyvään metsänhoitoon ja kokonaiskestäviin ratkaisuihin, jotka varmistavat myös metsänomistajan tavoitteiden mukaisen lopputuloksen.

Metsänhoidon suositukset ovat maa- ja metsätalousministeriön tarjoama palvelu ja osa kansallisen metsästrategian toteutusta. Sähköinen palvelu on helposti saatavilla kaikille metsänhoidosta kiinnostuneille.

Metsänhoidon suositukset löytyvät sähköisenä palveluna Tapion internetsivulta osoitteesta: www.metsanholdonsuosituksset.fi.

Mitä on kokonaiskestävyys?

Kokonaiskestävä metsänhoito muodostuu ekologisen, taloudellisen sekä sosiaalisen ja kulttuurisen kestävyden osa-alueista.

Metsänhoidon suositusten periaatteita uudistettiin 2020, jolloin ilmastokestävyys otettiin osaksi tarkastelua. Vuonna 2022 lisättiin

periaatteet metsätilan hoidon ekologisen kestävyuden suositusten laatumiseksi. Samalla uudistettiin talousmetsien luonnonhoidon määritelmä.

Menetelmät monipuolistuvat

Kansallisesta näkökulmasta metsät ovat jatkuvan muutoksen kohteena, ja metsiin kohdistuvat tavoitteet ja niiden yhteensovittaminen ovat yhteiskunnallisen keskustelun ytimessä. Myös metsänomistajat ja heidän tavoitteensa muuttuvat. Metsiin liittyvää tutkimustietoa tuotetaan koko ajan lisää, ja sitä sovelletaan käytännön metsätalouteen. Metsänhoidon suositusten tavoitteena on tarjota ajantasainen tieto sekä perustellut ja parhaat menetelmät kestäväan metsänhoitoon. Jatkuvapeitteisen metsäkasvatus, turvemaiden metsätalous, monimuotoisuuden edistäminen ja metsien monikäyttö ovat muutamia esimerkkejä uusista metsänhoidon toimenpiteistä.

Metsänhoidon suositukset tarjoavat metsänomistajalle vaihtoehtoja metsien monipuoliseen hoitoon ja käyttöön. Eri vaihtoehtoja arvioimalla metsänomistaja voi toteuttaa tavoitteitaan huomioiden kokonaiskestävyuden kaikki osa-alueet. Ilmastokestävyyttä tarkastellaan kokonaiskestävyuden kaikkien osa-alueiden kohdalla. Ilmastonäkökulmasta katsottuna on erityisen tärkeää kiinnittää huomiota puuston



terveydestä ja elinvoimaisuudesta huolehtimiseen.

Pitkän aikavälin tavoitteita

Metsänomistaminen on tunnetusti pitkän aikavälin toimintaa, olipa asetetut tavoitteet mitkä tahansa. Monessa tapauksessa metsänomistaja tuskin edes pääsee näkemään valintojensa lopullista vaikutusta. Metsän kasvatuksessa ja hoidossa jokainen toimenpide vaikuttaa seuraavaan. Metsänomistajan onkin hyvä tiedostaa mitkä ovat hänen valintojensa vaikutukset pitkällä aikavälillä. Kuinka säilyvät metsien elinvoimaisuus, uusiutumiskyky, tuottavuus ja metsätalouden kannattavuus. Usein metsänomistajan tavoitteet ovat kompromissi eri vaihtoehtojen väliltä.

Iso metsätila tarjoaa tietenkin paremmin mahdollisuuksia toteuttaa erilaisia tavoitteita, mutta olipa metsätilan koko suuri tai pieni, on metsänomistajan aktiivinen ote korvaamatonta. Siispä metsänomistaja, aseta metsänomistajuudellesi tavoitteet ja lähde aktiivisesti toteuttamaan niitä. Tietoa, työkaluja ja metsäalan ammattilaisia löytyy avuksesi!

Kaikki lehtipuu pois – vai eikö sittenkään?

Teksti Heikki Hamunen, Simana

Jos metsä varttuu puhtaasta kuusentaimikosta, ilmastonmuutokseen turvaa antavia lehtipuita ei siellä tulla näkemään seuraavaan 50 vuoteen. Taimikonhoito ja siinä tehtävät puulajivalinnat ovat nyt entistä tärkeämpiä, sanoo Luonnonvarakeskuksen erikoistutkija **Saija Huuskonen**.

Taimikonhoitokaan ei ole kuin ennen.

Tuttuja työtapoja ravistelee erityisesti kuusentaimien nopeutunut kasvu, sanoo Luonnonvarakeskuksen erikoistutkija Saija Huuskonen.

”Kuusentaimen kasvunopeudessa ensimmäisen kymmenen vuoden aikana on iso ero aiempaan verrattuna. Jalostettujen taimien, kehittyneen maanmuokkauksen ja paakkutaimien yhteisvaikutuksena kuusen viljelyketju on todella varma ja nopea”, Huuskonen sanoo.

Hän korostaa, kuinka taimikonhoito on tässä hetkessä entistäkin tärkeämpää.

Syynä on muuttuva ilmasto. Kun taimikossa on myös lehtipuusekoitusta, siitä kehittyy todennäköisimmin monimuotoinen metsä, joka on vahvempi tuhoriskejä vastaan.

”Jos nyt teemme taimikot puhtaiksi kuusikoiksi, ne ovat puhtaita kuusikoita myös seuraavat 40-50 vuotta. Puulajivalinnat lopulle kierrokselle tehdään taimikonhoitovaiheessa.”

Kuusi kirii koivun ohi

Vaikka nykypäivän kuusentaimet nopeasti kasvavatkin, koivun kas-

vutahtiin ne eivät ensimmäisinä vuosina edelleenkään yllä, Huuskonen alleviivaa.

”Koivu kasvaa alussa nopeammin, mutta ero kuuseen on merkittävästi pienentynyt. Vastavuoroisesti koivun kasvu hidastuu paljon aikaisemmin kuin kuusella ja männyllä. Esimerkiksi kymmenen metrin pituisena rauduskoivu kasvaa jo kymmenen senttiä kuusta vähemmän vuodessa”, Huuskonen viittaa alustaviin tutkimustuloksiin.

Tasapainoilu puulajien erilaisen kasvurytmin kanssa onkin tällä hetkellä kuuma tutkimusaihe. Tutkijat ovat nostaneet keskusteluun, tulisiko koivua jättää taimikkoon jo varhaisperkauksessa.

”Jotta koivu pääsee kasvamaan samaan latvuskerrokseen ja samaan tahtiin kuusen kanssa”, Huuskonen perustelee.

Männylläkin jalostus on nopeutanut taimien kasvua, mutta männyllä ja koivun sekakasvatuksesta on mitattua tietoa vieläkin vähemmän kuin kuusen ja koivun kasvatuksesta.

”Mänty-koivutaimikoita on tutkittava varten kyllä perustettu, mutta tuloksia niistä joudutaan odottamaan vielä vuosia.”



Tutkijat ovat nostaneet keskusteluun, tulisiko koivua jättää taimikkoon jo varhaisperkauksessa.

Tarkat ohjeet odotuttavat

Huuskonen sanoo, että häneltä kysytään paljon seikkaperäisiä ohjeita sekapuuston taimikonhoitoon. Vahva tutkimusnäyttö aiheesta kuitenkin vielä puuttuu, eikä suosituksia taimikkoon jätettävien koivujen tai muiden puiden hehtaariohjeista lukumääristä ole vielä antaa.

Huuskonen kuitenkin kertoo, kuinka hän metsänomistajana perkaisi omaa taimikkoaan.

”Ohje numero yksi on, että ylipäänsä hoitaa taimikon. Ohje numero kaksi on, että tekee työn ajoissa.”



Hoidettu taimikko on elinvoimaisin myös muuttuvassa ilmastossa. Metsänomistajalle taimikonhoito on taloudellisesti kannattavaa, sillä yksi sijoitettu euro tuo lisääntyneinä kantorahatuloina kolme euroa takaisin.

Kolmas ohje on, että muistaa jättää taimikkoon lehtipuusekoitusta.

”Jättäisin rauduskoivusekoitusta sopiville kohteille jo varhaisperkauksessa. Suosisin siemensyntyisiä rauduskoivuja, jotka ovat kuusiin verrattuna samaa kokoluokkaa, pienempiä tai maksimissaan hieman pidempiä. Monimuotoisuuden nimissä jättäisin myös kaikkia muita lehtipuulajeja ainakin yhden kappaleen, joita taimikossa oli jo raivauksesta aloitettaessa.”

Raivattaessa tarkkailtavien taimien pituutta enemmän tutkija korostaa taimien ympärillä olevaa tilaa. Jätettävien koivujenkin kohdalla tärkeää on valita niitä yksilöitä, joilla elinvoima riittää kymmeniksi vuosiksi eteenpäin.

”Katse pitää suunnata latvukseen ja jättää niitä rauduskoivuja, joilla on kasvutilaa ja edellytykset säilyä paikalla koko kiertoajan. Taimikokovaiheessa ahtaasti kasvaneita ja hentoja koivuja ei kannata säästää.”



SEKAMETSÄÄ SUOSIMALLA RAJOITAT RISKEJÄ

Metsäammattilaiset suosittelevat tänä päivänä aiempaa ponnekkammin sekapuustoisuutta metsien kasvatuksessa.

Tavoitteellinen sekametsien kasvatusta on metsäalan keino varautua muuttuvaan ilmastoon ja tuoda turvaa metsänomistamiseen, sanoo Luken erikoistutkija Saija Huuskonen.

Monet metsätuhoja aiheuttavista taudeista tai hyönteisistä iskee vain tiettyyn puulajiin. Erityisesti havu-lehtipuumetsien riskit joukkotuhoon ovat pienemmät kuin yhden puulajin metsissä.

”Jos sekametsässä yksi puulaji kohtaa tuhon, niin koko metsikön puustoa ei menetetä. Lisäksi muiden puulajien puut ovat esteitä tuhon leviämislle, esimerkiksi kuusenjuurikäävälle”, Huuskonen sanoo.

Mitä OmaMetsästä löytyy?

OmaMetsä on metsänomistajien sähköinen palvelukanava, jossa metsänomistaja voi hallinnoida metsäomaisuuttaan helposti ja pitää yhteyttä omaan metsäasiantuntijaan. Tavoitteena on metsänomistajan monipuolisin ja kattavin verkkopalvelu. Sitä käyttää jo yli 30 000 metsänomistajaa.

Etusivu

OmaMetsän etusivu kertoo yhdellä silmäyksellä omistamiesi tilojen pinta-alan, puuston arvioidun arvon sekä kiinteistöjen lukumäärään. Lisäksi löydät etusivulta ajankohtaiset puun hinnat, jotka perustuvat Metsänhoitoyhdistyksen kilpailuttamiin hintoihin. Kiinteistölistauksesta löydät myös oman metsäasiantuntijasi.

Mistä puuston arvo tulee?

Puuston arvo -kenttä kuvaa palvelusamme olevilla metsätiedoilla vain puuston kantoraha-arvoa. Puuston arvo tässä esitettynä ei kuvaa metsän arvoa vapailla metsäkiinteistömarkkinoilla eikä sitä voida käyttää arvonmäärityksessä.

OmaMetsän puustonarvon laskenta perustuu Metsänhoitoyhdistysten kuukausittaiseen hintataulukointiin hinta-alueittain. Puustonarvo lasketaan käytävissä olevien avoimien metsätietojen ja MHY:n maastosuunnitelmien perusteella niille kuviolle, joille riittävät metsävaratiedot ovat olemassa.

Puustonarvo määritellään kuvioiden kuitu- ja tukkipuumäärien avulla ja hinnastoalue päätellään kiinteistön sijaintikunnan perusteella. Hintaryhmä päätellään kuvion kehitysluokan perusteella ja puutavaralajikohtaisesti arvioitujen jakaumien mukaisesti. Laskennassa hyödynnetään tiedoiltaan ajankohtaisimpia ja tarkimpia metsävaratietoja.

Puustonarvoa ei lasketeta kuviolle, joille on määritetty hakkuurajoituksia kuten ei hakkuuta tai ei metsänhoitotöitä. Puustonarvoa ei myöskään määritellä taimikoille.

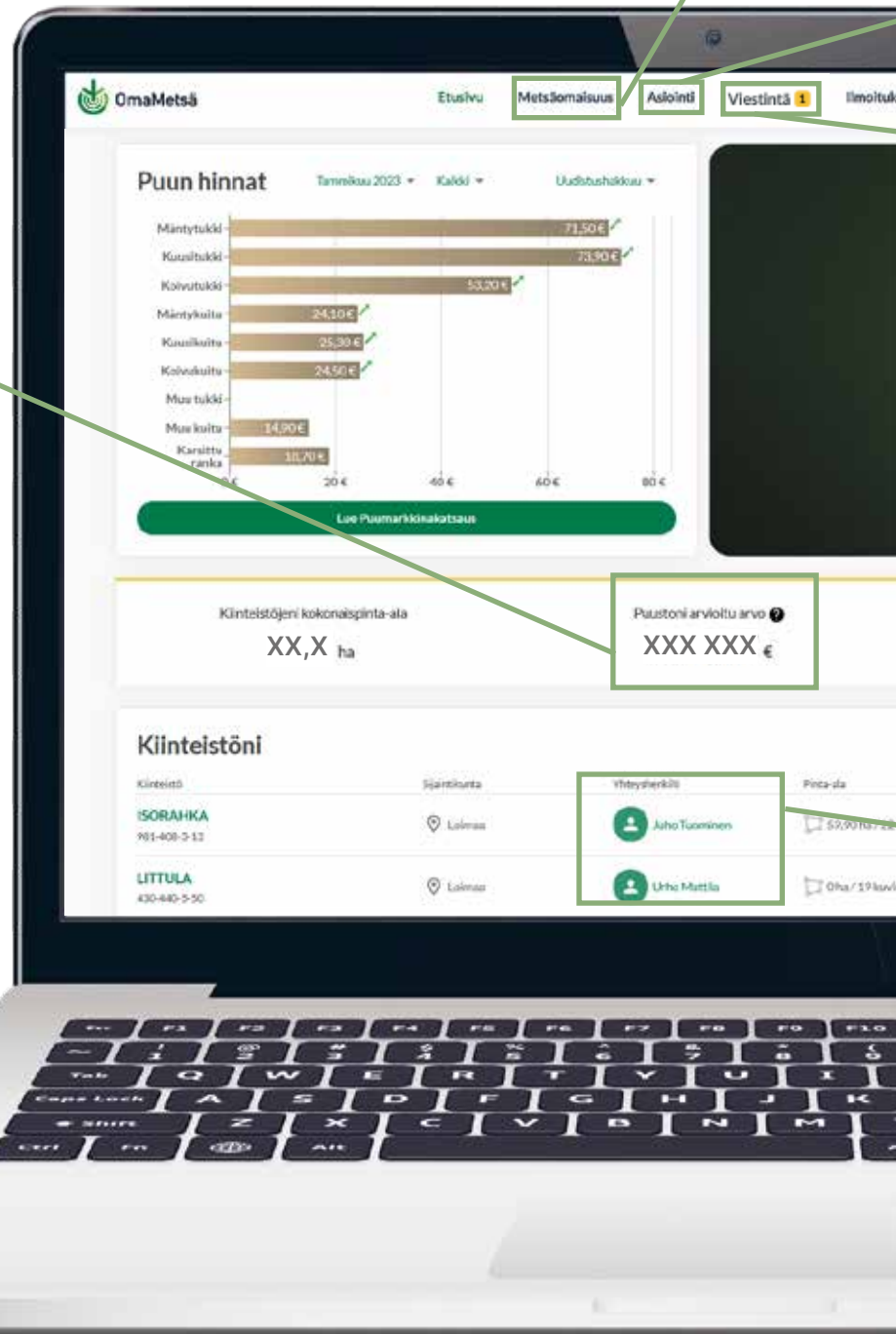
Ajankohtaisia uutisia sivun alalaidassa

Löydät Mhy:n ajankohtaiset uutiset, palvelulistauksen, blogi-postaukset sekä somekanavat etusivun alalaidasta.

Kysyttävää?

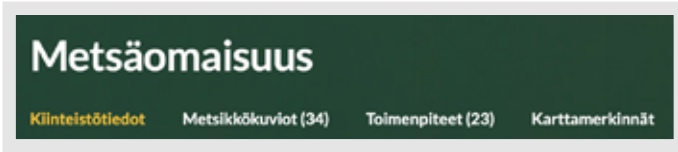
Lähetä viestiä OmaMetsässä!

OmaMetsä-asiantuntijat palvelevat mielellään OmaMetsään liittyvissä kysymyksissä. Löydät heidät Viestintä-sivuston nimihausta sekä sähköpostilla osoitteesta etunimi.sukunimi@mhy.fi. OmaMetsäasiantuntijat ovat
Mhy Kihniö-Parkano: **Pauliina Roivanen**,
Mhy Pohjois-Pirkka: **Pinja Juurakko** ja
Mhy Roine: **Sami Heikkilä**.



Metsäomaisuus

Metsäomaisuus-sivulta löydät tarkemmat tiedot metsistäsi. Kiinteistötiedot, metsikkökuviot, toimenpiteet ja karttamerkinnyt löytyvät tämän sivuston välilehiltä.



Täällä voit mm. luoda omia karttamerkintöjä ja muistiinpanoja, tutkia tulevien vuosien metsänhoitotöitä ja siirtää suunniteltuja metsänhoitotöitä asiointikoriin. Metsäomaisuus-sivustolla pääset myös tulostamaan erilaisia teemakarttoja sekä paperitulosteita metsävaratiedoista.

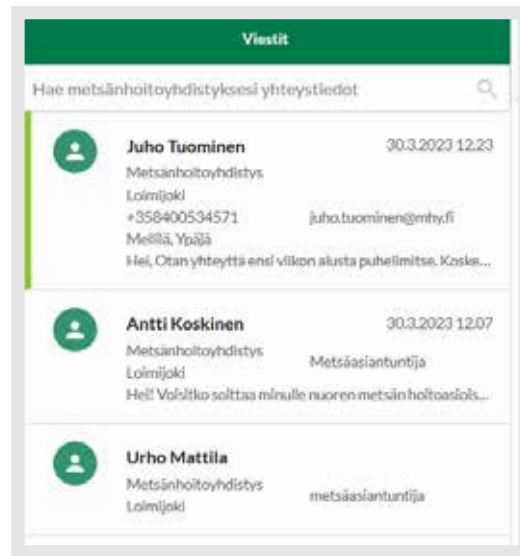
Asiointi

Asiointi-sivusto toimii toimenpiteiden "ostoskorina". Tähän siirtyvät kaikki metsikkökuvioilta valitsemasi toimenpiteet ja tällä sivustolla pystyt lähettämään tarjous- tai yhteydenottopyynnön. Pyyntö ei sido sinua mihinkään vaan toimivat yhteydenotto-kanavana omaan metsäasiantuntijaasi.

Asiointi-sivulta löydät myös Tarjoukset ja sopimukset-välilehden, jonne jäävät talteen saamasi tarjoukset sekä allekirjoittamasi sopimukset. Täällä pääset helposti käyttämään sähköistä allekirjoitusta ja toimenpiteisiin liittyvät asiakirjat säilyvät varmasti tallessa.

Viestintä

Viestintä-sivulla pääset käymään chat-keskusteluita oman metsäasiantuntijasi kanssa. Varmista asetuksista (Omat tiedot), että saat sähköposti-ilmoituksen uusista viesteistä. Uusi viesti näkyy myös keltaisena merkinä Viestintä-sivuston otsikossa.



En näe omaa metsäasiantuntijaani tässä, mitä teen?

Kirjaututtuasi ensimmäisen kerran on tärkeä varmistaa, että jäsenyytesi löytyy myös OmaMetsästä. Tämän voit tarkistaa omista tiedoistasi sivuston oikeasta yläkulmasta: **Omat tiedot > Jäsenystiedot**. Jos jäsenyyttä

ei näy tuossa kohdassa, etsi oma yhdistyksesi alavetovalikosta ja klikkaa **Lähetä puuttuva pyyntö jäsenyyden tarkistuksesta**. Kun jäsenyys on tarkistettu, saat tiedon siitä Omametsään.

Uudet PEFC metsäsertifioinnin vaatimukset astuivat voimaan helmikuun alusta lähtien

Teksti Petteri Ojarinta, kenttäpäällikkö, MTK-metsänomistajat

PEFC Suomi vahvisti helmikuussa 2022 uudet metsien hoitoa ja käyttöä koskevat vaatimukset. Standardiluonnoksen kansainvälinen arviointiprosessi saatiin päätökseen joulukuussa 2022 ja uusi PEFC FI 1001:2022-standardi on otettu käyttöön 16.2.2023 alkaen.

Lisää panostuksia ekologiseen kestävyteen

Säästöpuiden määrä ja järeys kasvavat nykyisin toteutuvasta tasosta. Lisäksi puunkorjuussa säästetään kuollutta puustoa ja sen muodostumista edistetään tekemällä tekopökelöitä. Jatkossa säästöpuita jätetään nykyisen 10 kpl/ha sijaan yhteensä keskimäärin 20 kpl/ha siten että puolet on eläviä ja puolet kuolleita puuta. Elävien puiden rinnan korkeudelta mitattu läpimittavaatimus on 15 cm ja kuolleiden 20 cm. Mikäli leimikolta ei löydy kuollutta puuta, tehdään vähintään 2 tekopökelöä/ha. Säästöpuut on edelleen sallittua keskittää leimikkotasolla ja ne voidaan sijoittaa vesistöjen ja avosoiden reunoille jätettävälle suoja-kaistoille. On tärkeää muistaa, että säästöpuut ovat pysyvästi kohteelle jätettäväksi tarkoitettuja, eikä niitä tule hakkuun jälkeen poistaa kenenkään toimesta. Metsänomistajan rooli vaatimuksen toteutumisessa on näin ollen keskeinen.

Avosoiden ja vesistöjen reunoille jätettävät suojakaistat levenevät ja niillä sallitaan vain poimintahakkuut. Nykyisen 5 m suojakaistavaatimuksen sijaan suojakaista on jat-

kossa vesistöjen ja lähteiden varsilla keskimäärin 10 m leveä. Suojakaistan leveyttä saa sovittaa maastonmuotojen mukaan kunhan 5 m vähimmäisleveyttä ei aliteta. Alle 10 m leveät osuudet on kompensoitava yli 10 m leveällä osuudella, jotta keskimääräinen leveysvaatimus täyttyy. Avosuon ja kivennäismaan väliin jäävälle vaihettumisvyöhykkeelle jätettävän suojakaistan leveys on vähintään 10 m.

Suojakaistavaatimus koskee jatkossa myös uomaltaan alle 2 m leveitä ojamaisia, suoristettuja ja perattuja puroja. Niiden varsille jätetään vähintään 5 m leveä suojakaista, jolta runkopuut saa poistaa. Jos peratussa purossa kuitenkin elää lohikalakanta, on suojakaistavaatimus sama kuin vesistöillä ja lähteillä.

Luontaisia tiheikköjä ja sekapuustoisuutta on säilytettävä kaikissa metsänkäsittelyn vaiheissa silloin, kun niitä esiintyy luontaisesti, eikä

sekapuustoisuus vaaranna kasvatettavia puulajeja. Hyvä tiheikkö on puustoltaan monilajinen, sisältää kuusia ja on kooltaan vähintään 10 m². Säästöpuuryhmät muodostavat hyviä tiheikköjä silloin, kun niiden alustoja ei raivata. Parhaimmillaan taimikonhoitovaiheessa jätetyt tiheiköt kehittyvät tulevaisuuden säästöpuuryhmiksi.

Vaatimusten mukaisuuden todentaminen

Uusi vaatimus sertifiointiin sitoutuneille toimijoille on entistä kattavampi vaatimusten mukaisuuden todentaminen. Tämä toteutetaan toimijoiden vuosittain suorittamalla työläjikohtaisilla maastotarkastuksilla, jotka ne raportoivat keskitetysti Kestävän Metsätalouden yhdistykselle. Kattavalla sisäisellä seurannalla kyetään osoittamaan luotettavammin sertifioinnin vaatimusten toteutuminen käytännön toiminnassa.

Suon vaihettumisvyöhykeen suojakaista levenee ja käsittelyrajoitukset muuttuvat.





Ota uudet vaatimukset haltuun!

Kestävän Metsätalouden Yhdistys on tuottanut yhteistyössä Tapion kanssa työkalun uusien vaatimusten opiskeluun. Sertifieri -niminen työkalu löytyy Kestävän Metsätalouden Yhdistyksen verkkosivuilta (www.kestavametsa.fi) ja on vapaasti niin toimijoiden kuin metsänomistajienkin käytettävissä. On muistettava, että metsänomistaja on vastuussa sertifioidussa metsässä itse toteuttamiensa toimien vaatimusten mukaisuudesta. Siksi metsänomistajankin on syytä perehtyä uusiin kriteereihin.



Elävien ja kuolleiden säästöpuiden määrä lisääntyy ja läpimitta kasvaa.



Kaikissa mestänkäsittelyvaiheissa säästetään tiheikköjä ja sekapuustuisuutta.

Vesistöjen suojakaistat levenevät ja käsittelyrajoitukset muuttuvat.



Puuttuvaa koullutta puustoa korvataan tekopökelöillä.

Ojamaiset, suoristetut ja peratut purot mukaan suojakaistavaatimukseen.





SUOMEN PARASTA PALVELUA

POHJAN TAIMI
KASVATTA, ISTUTTA
JA HOITAA METSÄSI



www.pohjantaimi.fi



Uusi metsäsi kasvaa jo meillä.

Mellanä Plant

Kristiinankaupunki • Dagsmark • (06) 229 2211
www.mellanaplant.fi

Jäsenetu!

MT Metsä



MT Metsä Lehti + Digi

11¹⁰
€/kk

(norm. 13,90 €)
Kestotilauksen
1. jakso

-20%

-30%

MT Metsä Digi
nyt vain

7⁷⁰
€/kk

(norm. 10,90 €)
Kestotilauksen
1. jakso



**MT Metsä uutisoi ja analysoi, jotta
sinä voit tehdä parempia päätöksiä.**

MT Metsä Digi -tilauksella olet oman metsäsi
asiantuntija ja perustelet näkökulmasi luotetulla
tiedolla. Lue, katso ja kuuntele, vaikka joka päivä.

Tilaa netissä!
MT.FI/MHYjasen
tai käytä oheista QR-koodia

Tilaa soittamalla!
020 413 2277
Mainitse tilaustunnus **TAM3025**

Tarjous on voimassa 20.12.2023 asti. Tilaus jatkuu kulloinkin voimassa olevaan edulliseen kestotilaushintaan. Paperilaskun lähettämisestä veloitamme 3,90 €/lasku. Jos olet tilannut tai käyttänyt Viestimedia Oy:n tuotteita ja palveluita, voimme lähettää sinulle samankaltaisiin tuotteisiimme ja palveluihimme liittyviä markkinointiviestejä sekä muuta asiakasviestintää, vaikka et olisi antanut nimenomaista lupaa sähköiseen suoramarkkinointiin. Voit aina kieltää sähköisten suoramarkkinointi- ja asiakasviestien lähettämisen toimimalla viesteissä olevien ohjeiden mukaisesti tai ottamalla yhteyttä asiakaspalveluumme (020 413 2277 ma-pe klo 8-21, hinta 8,35 snt/puhelu + 16,69 snt/min tai asiakaspalvelu@viestimedia.fi). Lisätietoja: viestimedia.fi/tilausehdot ja viestimedia.fi/tietosuoja



JÄSENETU

Miltä näyttää maailman paras metsänomistamisen taito?

Metsälehti on suomalaisen metsän riippumaton äänenkannattaja, joka tuo luoksesi metsänomistamisen parhaat käytännöt ja taidot, tuoreet uutiset ja uusimmat tutkimukset sekä alan johtavat asiantuntijat. Koiin kannettuna ja ruudullasi aina kun haluat. Tilaa Metsälehti MHY-jäsenetuna erikoishintaan!

VUODEN TILAUSJAKSO, 23 NUMEROA

85 €

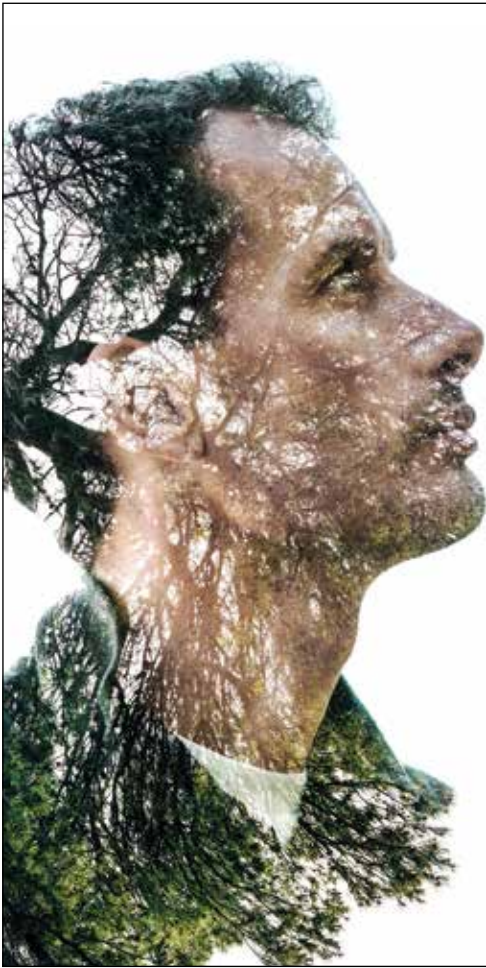
Norm. 163 €, etusi 78 €

HUOM!
Tilausmaksu on vähennyskelpoinen metsäverotuksessa.

TILAA JO TÄNÄÄN:
edutjasenelle.fi tai 09 315 49 840
Kerro soittaessasi, että teet MHY-jäsenetutillauksen.

Metsälehti

Polku omaan metsään



Metsätilat.fi

Metsänomistajien oma ja Suomen suurin välityspalvelu hoitaa maaseudun kiinteistöjen välitystehtävät. Myös perheen tai lähisuvun sisäiset omistajanvaihdokset ja muut omaisuudenhoitotehtävät ammattitaidolla ja kokemuksella.

Metsätilat-ketju on Suomen kymmenen suurimman kiinteistönvälitystoimijan joukossa. Teimme viime vuonna 2200 kiinteistökauppaa ja Länsi-Suomessakin reilusti yli 600 kauppaa. Tuntemme markkinat ja meidät tunnetaan.

Osaamme ja haluamme palvella!

Me välitämme alueellasi



Miika Bucktman
040 557 3947
LKV, KiAT, AKA, kaupanvahvistaja



Janne Savilahti
044 760 7788
LKV, kaupanvahvistaja



Sauli Kallio
044 739 3110
LKV, kaupanvahvistaja



Oiva Vierikka
040 580 3144
LKV, AKA



Poimintoja kohteistamme:

Virrat, metsälammen rantaan rajoittuva metsätila 19 ha/1600 m³, pieni metsäkämpäkin. **Tarj. 31.5.**

Virrat, mökkitontti Yläisen Suonijärven rannalla, Hooropintien varressa. 2770 m². **Hp. 27 000 €**

Virrat, erämiehen unelma! 11 ha/1010 m³ metsää ja hyväkuntoiset vapaa-ajan rakennukset (hirsi). **Hp. 85 000 €**

Virrat, ok-talo keskustan tuntumassa. Persoonallinen ja tilava. **Hp. 89 000 €**

Ylöjärvi, Aurejärven rantatontit 2 kpl, tutustu! **Hp. 68 000 € / tontti**

Janne Savilahti, **044 760 7788**

Parkano, metsäm-ala 41 ha/3350 m³. Tie tilalle. **Tarj. 5.6.**

Parkano, metsät. 17 ha/1090 m³. Hyvä tieyhteys. **Tarj. 1.6.**

Parkano, ok-talo Pentin alueella, valm. 2000, 155/233 m² laadukkaasti rakennettu. **Hp. 247 000 €**

Parkano, metsät. 2,3 ha/200 m³ ja hirsimökki ym. sähkötkin on. **Hp. 34 000 €**

Sauli Kallio, **044 739 3110**

Orivesi, metsät. 9,5 ha/2080 m³. **Tarj. 30.5.**

Orivesi, metsät. 6,6 ha/1180 m³. **Tarj. 30.5.**

Hienoja rantatontteja pysyvään ja vapaa-ajan asumiseen. Tutustu sivuillamme!

Miika Bucktman, **040 557 3947**

Pälkäne, metsäm-ala 28 ha/3060 m³, kasvatusemetsiä. **Tarj. 31.5.**

Oiva Vierikka, **040 580 3144**

Länsi-Suomen Metsätilat Oy LKV

etunimi.sukunimi@metsatilat.fi | www.metsatilat.fi

Palkkio 4,5 %, minimi 2 800 € (sis. alv.) tai sopimuksen mukaan.

Vaihemaakuntakaava on nyt nähtävillä – vaikuttamisen paikka on nyt!

Teksti Mikko Kriikku, kenttäpäällikkö, MTK metsänomistajat

Maakuntakaavan päivitys, niin sanottu vaihemaakuntakaava on edennyt luonnosvaiheeseen. Elonkirjo ja energia -kaavaluonnos taustaselvityksineen on nähtävillä Pirkanmaan liiton nettisivuilla. Metsänomistajan kannattaa tarkastaa luonnos vähintään omien tilojen osalta ja kirjoittaa palautetta.

Maakuntakaava on yleispiirteinen suunnitelma maankäytöstä maakunnassa. Siinä kuvataan maakunnan alueiden käytön- ja yhdyskuntarakenteen periaatteet sekä osoitetaan maakunnan kehittämisen kannalta tarpeellisia alueita. Maakuntakaava toimii pohjana kunnissa tehtävälle yleiskaavoitukselle.

Vaihemaakuntakaavassa tarkastellaan valittuja aihealueita maakuntakaavatasolla. Tämä tarkoittaa, että voimassa oleva maakuntakaava jää voimaan, mutta siihen tehdään vaihemaakuntakaavalla tarkennuksia. Nyt nähtävillä oleva Elonkirjo ja energia -vaihemaakuntakaavassa käsitellään nimensä mukaisesti luonnon monimuotoisuuden ja energiahuoltoon liittyviä kysymyksiä. Nämä kysymykset liittyvät oleellisesti metsiin, joten metsänomistajien kannattaa olla hereillä.

Elonkirjo – luonnonmonimuotoisuutta tarkoittavat merkinnät

Sekä pinta-alaltaan, että potentiaalisesti metsänomistajien kannalta vaikutuksiltaan suurimmat alueet

liittyvät luonnon monimuotoisuuden edistämiseen. Kaavaluonnoksessa maa- ja metsätalous sekä haja-asutus on sallittu näillä alueilla. On pidettävä huoli, että kaava ei jatkossa muodostu haitaksi elinkeinojen harjoittamiselle ja että kohteet on valittu ja rajattu tarkoituksenmukaisesti. Joitain pienialaisia suojelumerkintöjä kaavassa on ehdotettu poistettavaksi.

Kokonaan uusina merkintöinä esitetään kansallispuistojen kehittämisyöhyke ja sinivierluonnon monimuotoisuuden ydinalueet. Muita merkittäviä merkintöjä ovat MK, eli maa- ja metsätalousvaltaiset alueet, joita ovat ekosysteemipalvelujen kannalta merkittäviä sekä luonnon monimuotoisuuden ydinalueet. Näiden määrää kaavaluonnoksessa ollaan lisäämässä huomattavasti.

Uusiutuva energia tuo mahdollisuuksia myös metsäomistajalle

Kaavaluonnoksessa on turvealueita koskeva uusi merkintä ”Turvealueiden kehittämisen kohdealueet”. Tämä tarkoittaa, että maakunta-

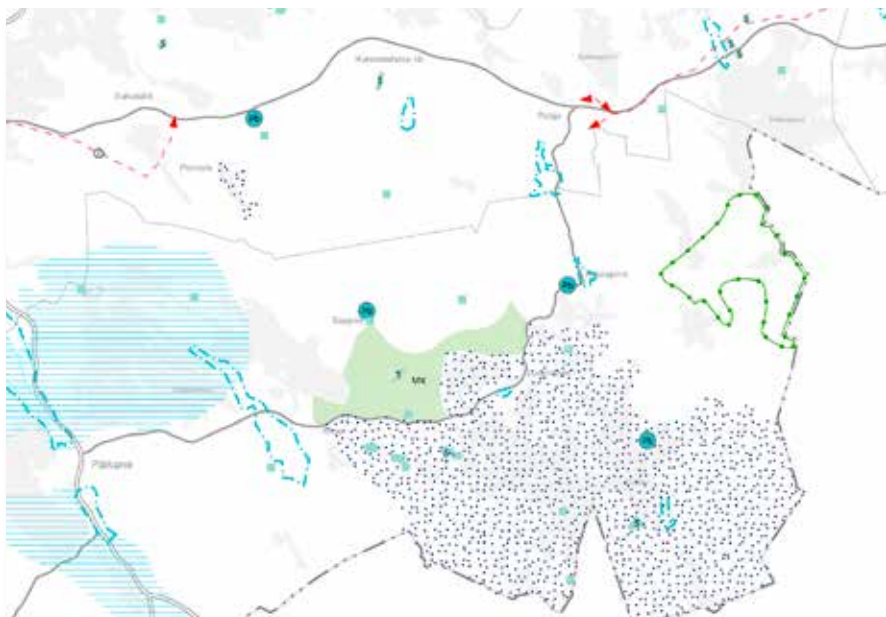
kaavalla ei jatkossa ohjata turvetuotantoa, vaan harkinta tehdään luvituksen kautta. Kaavatyössä on tunnistettu turpeen merkitys sekä huoltovarmuuden näkökulmasta että myös kuivikkeena ja kasvu- alustana ruoantuotannossa. Käytöstä poistettuja turvesoita voidaan esimerkiksi metsittä, ennallistaa tai ottaa aurinkovoiman tuotanto-alueiksi.

Tuulivoiman osalta maakuntakaavalla ohjattaisiin jatkossa kahdeksan tuulimyllyn ja sitä suuremmat tuotantoalueet nykyisen kymmenen sijaan. Tämä johtuu tuulimyllyjen koon ja tehon kasvamisesta. Tuulivoima-alueet painottuvat läntiselle ja pohjoiselle Pirkanmaalle. Aurinkovoiman sijoittumista ei maakuntakaavalla määrätä jatkossakaan.

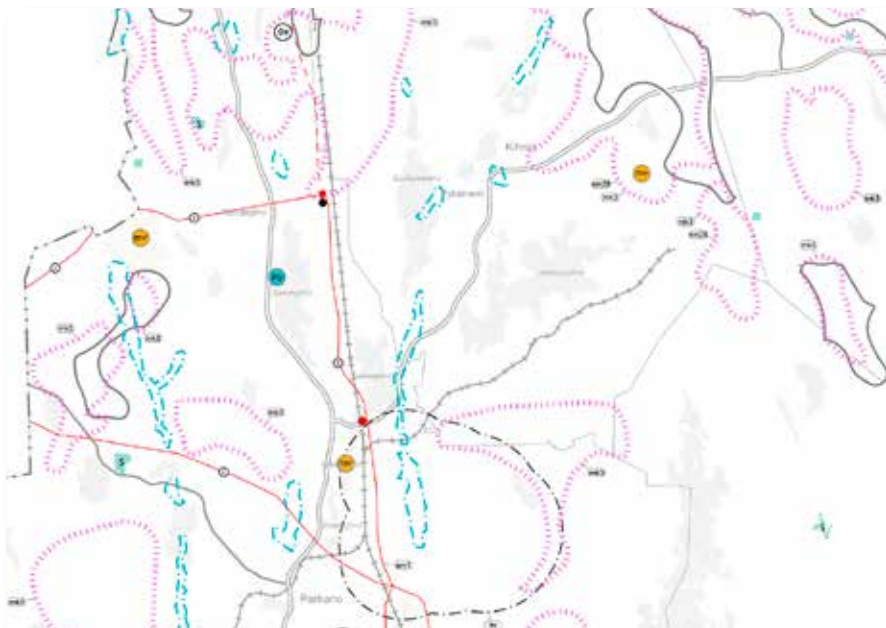
Metsänomistajien näkökulmasta hyvä linjaus kaavaluonnoksessa koskee sähkön siirtoverkon rakentamista. Sitä pyritään ohjaamaan nykyisiin johtokäytäviin. Toteutuessaan tämä vähentäisi metsien pirstoutumista ja vanhentuneen lunastuslain nojalla mitättömällä korvauksilla tehtävää lunastusta.



Kansallispuistojen kehittämisvyöhykemerkinällä osoitetaan Seitsemisen ja Helvetinjärven kansallispuistojen välinen valtion maa, jonka monimuotoisuutta ja luontomatkailua halutaan kaavassa kehittää. Merkintä mukailee Luonnonsuojeluliiton esitystä kansallispuistojen yhdistämisestä.



Maakuntakaava ei ole tähän asti ulottunut vesistöihin. Uudella sinivihreäluonnon monimuotoisuuden ydinalue -merkinnällä tähän tulee muutos. Merkinnällä osoitetaan vesistöissä ja niiden läheisyydessä luontoarvoiltaan merkittäviksi katsottuja kohteita. Osoitetut alueet ovat osa maakunnan ekologista verkostoa.



Maakuntakaavalla ei jatkossa ohjata turvetuotantoa, vaan harkinta tehdään luvituksen kautta. Kaavatyössä on tunnistettu turpeen merkitys sekä huoltovarmuuden näkökulmasta että myös kuivikkeena ja kasvualueena ruoantuotannossa.

Anna palautetta!

Kaavaluonnoksen nähtävillä olon jälkeen valmistelu jatkuu annettujen palautteiden pohjalta. Kaavaehdotus tulee nähtäväksi ja lausunnoille arvioiden mukaan ensi vuoden alussa. Ehdotusvaiheessa kaavaan tehdään yleensä enää hyvin pieniä muutoksia. Siksi vaikuttamisen aika on nyt! Metsänhoitoyhdistykset ja MTK kirjoittavat palautteet kaavasta. Tärkeää olisi lisäksi, että yksittäiset metsänomistajat olisivat aktiivisia ja antaisivat kaavaehdotuksesta palautetta omasta näkökulmasta.



Vaihemaakuntakaavan materiaalit ja yleisötilaisuudet

Kaavaluonnos selvityksineen:
<https://tieto.pirkanmaa.fi/kaava/>

Vaihemaakuntakaavan luonnosvaiheen yleisö- / keskustelutilaisuudet:

- 15.5. klo 17–18.30 Sastamala, Sylvään koulu
- 22.5.2 klo 17–18.30 Parkano, Koulu- ja kulttuurikampus Kaarna
- 23.5. klo 17–18.30 Tampere, Pääkirjasto Metso
- 25.5. klo 17–18.30 Valkeakoski, Tietotien lukio
- 29.5. klo 17–18.30 webinaari



Metsiemme parhaat puut Tapion siemenviljelyksiltä

TAPIO

Tapion siemenkeskus palvelee, kun tarvitset siemeniä metsäkylvöön ja taimitarhalle.

Puh. 0294 32 6000 siemenkeskus@tapio.fi

VOIT TILATA SIEMENIÄ MYÖS TAPION VERKKOKAUPASTA: [METSÄKAUPPA.FI](https://www.metsakauppa.fi)

Metsässä hyvä Mhy.fi



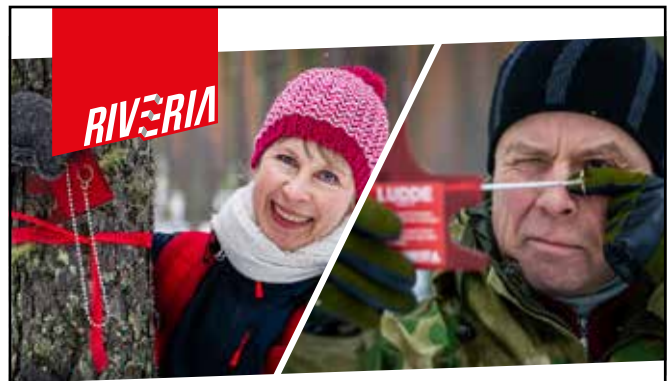
Omistajanvaihdospalvelut pääkaupunkiseudulla

Nyt saat kauttamme myös lakipalvelut kätevästi vaikka etänä. Metsäjuristimme Ulla Pakarinen auttaa mm. sukupolvenvaihdoksissa, osituksissa ja kiinteistön luovutuksissa.

Ajanvaraukset ja tiedustelut
Ulla Pakarinen
metsäjuristi, kaupanvahvistaja
ulla.pakarinen@mhy.fi
tai Metsänomistajien Palvelutoimisto
040 720 3160 / Tiina Salminen



Metsänomistajien
Palvelutoimisto



Tampere (Pirkanmaa) | Joensuu | Oulu

**Opiskele tietotaitoa oman metsäsi hoitoon.
Opiskelu onnistuu työn ohessa.**

METSÄTALOUSYRITTÄJÄ (AT)

Metsäalan ammattitutkinto, 150 osp

Koulutus soveltuu nykyisille ja tuleville metsänomistajille sekä muille metsällistä tietoa työssään tarvitseville! Koulutukseen hakijalta ei edellytystä aikaisempaa metsäalan koulutusta.

Haku käynnissä: koulutuskalenteri.fi

Aloitus 8.1.2024 Tampere, 10.1.2024 Oulu ja 11.1.2024 Joensuu – koulutuksen kesto n. 1,5 vuotta.

Lisätietoja: riveria.fi/metsaopetus

RIVERIA.FI/METSATALOUSYRITTAJA



Pirkanmaan Metsänhoito- yhdistysten metsäopintomatka Puolaan 18.-22.9.2023

Tällä kahden kaupungin matkalla näemme Tatra-vuoriston Kansallispuiston Zakopanesta käsin ja Niepolomicen metsiä Krakovasta käsin. Metsäretkien aikana nautimme nuotioaterioita ja kaupungeissa tutustumme moderniin puolalaiseen elämänmenoon. Paikallinen metsäpiiri kertoo meille Puolan metsistä, niiden hoidosta ja käytöstä. Matkallamme on mukana erittäin kokenut Puola-asiantuntija, jolta kuulemme paljon mielenkiintoisia tarinoita sekä faktaa nyky-Puolasta.

MATKAN HINTA 1 310 €/hlö/jaettu 2hh

Hintaan sisältyy edestakainen lento Helsinki-Krakova lentoveroineen • majoitus jaetussa 2-hengen huoneessa aamiaisineen ja veroineen • suomalainen Puolan-asiantuntijaopas mukana koko matkan ajan • ohjelman mukaiset kuljetukset • ateriat: 3 x lounas ja 3 x illallinen ruokajuomineen • palvelu- ja toimistomaksut
Lisämaksusta yhden hengen huone 265 € • ennakoon varatut istumapaikat lennolla • edestakainen kotimaan kuljetus myöhemmin sovitulla tavalla Pirkanmaalta Hki-Vantaan lentoasemalle • muut mahdolliset palvelut



ILMOITTAUTUMISET

verkkokaupassa www.kontiki.fi,
puh. 09 466 300 tai
ilmoittautumiset@kontiki.fi

Vastuullinen matkanjärjestäjä
on kotimainen Oy Kon-Tiki Tours Ltd.



Liisa metsänomistajien avuksi Pälkäneelle

Olen Liisa Hurskainen, kolmekymppinen metsäasiantuntija Tampereelta. Valmistuin metsätalousinsinööriksi Tampereen ammattikorkeakoulusta vuonna 2019. Metsäalassa minua innosti mahdollisuus tehdä töitä luonnossa ja samalla pitää huolta yhdestä tärkeimmistä luonnonvaroistamme. Vapaa-ajallakin minut voi löytää luonnosta esimerkiksi marjastamassa tai sienestämässä syksyllä, lumikenkäilemässä talvella ja geokätköilemässä ympäri vuoden.

Ennen nykyistä pestiäni olen ollut töissä lähinnä valtiolla niin Metsähallituksessa kuin Luonnonvarkauskeskuksessakin. Hakeuduin metsänhoitoyhdistykselle, koska asiakaspalvelu ja metsänomistajakontaktit olivat edellisissä töissäni lähes olemattomat. Ihmisten kanssa työskentely antaa sisältöä ja motivaatiota työhöni asiantuntijana. Aikaisempi työni VMI-projektissa kehitti minulle hyvät taidot metsänarviointiin, puustotunnusten mittaukseen ja hoitotarpeiden määrittämiseen. Näillä eväillä uskon pääseväniikin hyvään alkuun uudessa työssäni.

Tavoitteena hyvä yhteistyö

Aloitin Mhy Roineessa huhtikuun puolella välissä, joten vielä opettelen talon tavoille ja tuntemaan oman alueeni metsänomistajia. Kuitenkin näin lyhyessäkin ajassa olen päässyt osaksi mahtaavaa työyhteisöä ja odotan innolla pääseväni tutustumaan myös sidosryhmiin kuten urakoitsijoihin ja puunostajiin.



Ota yhteyttä

Liisa Hurskainen
044 4932 344
liisa.hurskainen@mhy.fi

Toimisto: Pälkäne
Toimialue: Pälkäneen länsipuoli



Haluan rakentaa luottamuksellisen suhteen kaikkiin alueeni metsänomistajiin

Metsäasiantuntijana haluan tarjota metsänomistajille heitä mahdollisimman hyvin palvelevia ratkaisuja ja tukea heitä tekemään hyviä päätöksiä metsävarojen hoidossa. Työssäni pidän tärkeänä, että ymmärrän asiakkaitteni tarpeet ja toiveet mah-

dollisimman hyvin, jotta saavuttaisimme metsänomistajan tavoitteet hyvässä yhteisymmärryksessä. Hyvä yhteistyö onkin tärkeää metsäasiantuntijan ja metsänomistajan välillä, siksi haluankin rakentaa luottamuksellisen suhteen kaikkiin alueeni metsänomistajiin. Tavoitteenani on myös päivittää osaamistani jatkuvasti ja seurata alan kehitystä voidakseni auttaa asiakkaitani myös tulevaisuudessa mahdollisimman hyvin.

Minut voi tavoittaa Luopioisten toimistosta useimpina päivinä, mutta minuun saa varmimmin yhteyden puhelimitse ja sähköpostitse. Ottakaa siis rohkeasti yhteyttä metseenne littyvissä tai askarruttavissa asioissa.

Tuula on työyhteisön hyvä tyyppi

Mhy Roineen metsäasiantuntija Tuula Peltomäelle on myönnetty Metsämiesten Säätiön ”Työyhteisön hyvä tyyppi” -stipendi. ”Tuula hoitaa työtehtävänsä tunnollisesti ja tarkasti. Hän jaksaa aina auttaa ja tukea työkavereita. Oli sitten kyseessä uusien järjestelmien käyttö tai mikä tahansa hankkeiden toteutukseen liittyvä asia, Tuulalta saa varmasti apua. Hän on vahva tiimipelaaja, jonka kanssa työnteko on mieluisaa ja helppoa. On tärkeää, että meillä on tiimissä tällainen henkilö, joka omalla esimerkillään tuo työyhteisöön auttavaa toimintakulttuuria. Viimeisimmässä toiminnanohjausjärjestelmä uudistuksessaamme Tuula otti paljon vastuuta ja on ollut muutoksessa yksi meidän kantavista voimista.”



Metsätoimihenkilöharjoittelijan tervehdys

Hei kaikille. Olen Lauri Ala-Hynnä ja toimin kesän ajan Mhy Roineen toimihenkilöharjoittelijana. Opiskelen tällä hetkellä metsätaloussinööriksi Tampereella. Toivon tapaavani kesän aikana mahdollisimman monia alueen metsänomistajia, sekä pääseväni keskustelemaan teidän toiveistanne ja näkemyksistänne metsiänne hoitoon liittyen. On hienoa päästä suorittamaan toimihenkilöharjoittelu Mhy Roineella. Uskonkin kesän tuovan mukanaan paljon uusia kokemuksia ja monipuolisia tehtäviä. Mukavaa kesän alkua kaikille! Terveisin, Lauri



Metsässä hyvä

Mhy.fi/roine



Mhy:n korjuupalvelu, vaihtoehto pystykaupalle

Korjuupalvelun tärkein tehtävä on metsänomistajan omien tavoitteiden huomiointi. Pystymme tarjoamaan harvennuskohteille sopivan konekaluston ja laadukkaan harvennusjäleen. Käytämme paikallisia, ammattitaitoisia yrittäjiä ja tukkipuun talteenotto on tarkkaa. Toteutamme myös eri-ikäisrakenteisen metsän eli jatkuvan kasvatuksen poiminta- ja pienaukkohakkuut. Puunkorjuupalvelua käyttämällä saat hyödynnettyä metsävähennyksen parhaalla mahdollisella tavalla.

Ota yhteyttä ja tilaa: www.mhy.fi/roine/puukauppa/puunkorjuu

 Metsänhoitoyhdistys
Roine

Tuulivoima ja metsänomistaja

Teksti Markus Nissinen, ympäristöasiantuntija/ kenttäpäällikkö, Satakunta MTK-metsänomistajat

Ilmastonmuutos pakottaa meidät luopumaan fossiilisista energianlähteistä. Kaikkea uusiutuvaa energiaa tullaan tarvitsemaan. Jos maanomistajat ovat myönteisiä esimerkiksi tuulivoimahankkeille, Mtk ja metsänhoitoyhdistykset auttavat ja neuvovat.



Kuva Jaana Kankaanpää

Mitä tuulivoimahanke tarkoittaa käytännössä

Tuulivoimafirmat etsivät maankäytöllisesti helppoja kohteita tuulivoiman rakentamiseen, koska esimerkiksi taloihin täytyy olla kunasta riippuen 1-2 km etäisyys. Metissä tämä onnistuu helpoiten.

Yksittäinen voimala tarvitsee noin 1-2 ha aukon rakentamista ja huoltamista varten. Jokaiselle tuulivoimalalle rakennetaan myös tiet ja sähköjohdot. Tuulivoimapuiston sisällä sähköjohdot ovat maakaapeleina teiden yhteydessä. Lisäksi alueelle rakennetaan muuntamokenttä, josta sähköjohdot lähtevät ilmajohtona valtakunnan kantaverkkoon.

Hyvä maanvuokrasopimus

Tuulivoima-alueita ei juuri koskaan osteta, vaan tuulifirmat vuokraavat maata. Maanomistajan täytyy saada vuokratuloa kaikesta maasta tuulivoimapuiston alueella. Hyvässä sopimuksessa maksetaan jonkinlainen allekirjoitusraha ja vuosittaista vuokraa myös hankkeen valmisteluajalta. Lopullisen vuosivuokran maksaminen aloitetaan sähköntuotannon alkaessa. Tuulivoimaloiden bruttotuottoon sidottu vuokra on maanomistajille kannattavin. Minimivuokrataso on aina määriteltävä.

Teistä, teiden levennyksistä ja sähköjohdoista maksetaan useimmiten kertakorvauksia. Parhaissa sopimuksissa huomioidaan myös siirtolinjan maanomistajat, jolloin tuulifirma maksaa lunastuskorvauksen päälle yleensä kertakorvauksen.

Kaikki vuokratasot ovat jatkaneet nousuaan.

Vuokra on kuitenkin vain osa sopimusta. Kaikkien yksityiskohtien kanssa täytyy olla tarkkana, ja käyttää edunvalvonta-apua. Esimerkiksi maan hallintaoikeus kannattaa säilyttää maanomistajalla vähintään maatalousalueilla, jottei maataloustukia perittäisi takaisin. Yksityiskohtia riittää.

Neuvottelukunta avuksi

Maanomistajien kannattaa järjestäytyä ja perustaa neuvottelukunta. Siinä valitut aktiiviset maanomistajat saavat valtakirjan neuvotella maanvuokrasopimus kaikkien puolesta parhaaseen malliin. Kannattaa samalla sopia tuulifirman kanssa, että jo allekirjoittaneetkin maanomistajat ovat mukana päivitettyssä sopimuksessa.

Mtk:sta ja metsänhoitoyhdistyksistä on paljon helpompi neuvoa

neuvottelukuntaa, kuin ison alueen maanomistajia erikseen. Neuvottelukunta on myös tehokas tapa kilpailuttaa eri tuulivoimatoimijoita. Metsänhoitoyhdistys voi olla osa neuvottelukuntaa.

Jäsenneuvonta

Hankkeita on vireillä kymmenittäin ja jäsenten neuvonta on ruuhkautunut Mtk:ssakin. Avuksi on perustettu maanvuokrasopimukset@mtk.fi -sähköpostiosoite, jonne metsänhoitoyhdistysten ja Mtk:n jäsenten kannattaa jatkossa lähettää maanvuokrasopimuksensa kommentoitavaksi.

Kiirettä tulee jatkossakin pitämään. Mittakaavaa pohdittavaksi: Olkiluoto 3 -ydinvoimala on 1600 MW teholtaan. Tuulivoima- ja aurinkohankkeita on eri vaiheissa suunnitteilla jopa 200 000 MW edestä. Mielenkiintoista seurata, miten suuri osa suunnitelmista toteutuu.



Oma metsäasiantuntija apunasi

METSÄASiantuntijat



Metsäasiantuntija
Janne Tuhola
puh. 045 2301 110



Metsäasiantuntija
Martti Antila
puh. 0400 265 037



Metsäasiantuntija
Oiva Vierikka
puh. 040 580 3144



Metsäasiantuntija
Raine Sumioinen
puh. 040 584 0400



Metsäasiantuntija
Liisa Hurskainen
puh. 044 493 2344

HALLINTO



Toiminnanjohtaja
Sami Heikkilä
puh. 044 493 9511

METSÄENERGIAN HANKINTA JA TOIMITUS

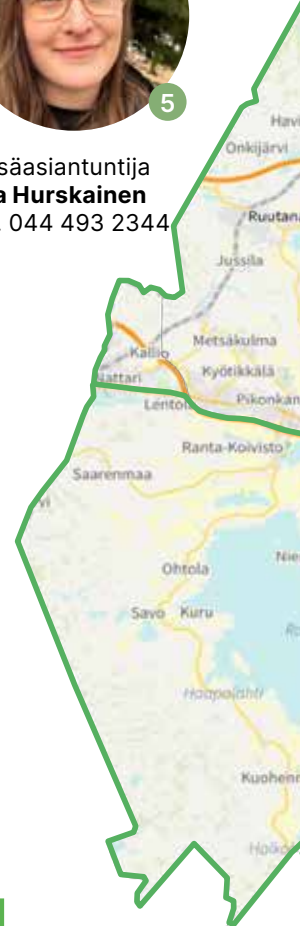


Metsäenergia-
asiantuntija,
Ilkka Rantala
puh. 0400 638 761

KORJUU- JA METSÄNHOITO TOTEUTUS



Metsäasiantuntija
Tuula Peltomäki
puh. 0400 929 009



OTA KAIKISSA METSÄASIOISSA YHTEYTTÄ METSÄASiantuntijaan

- Puukauppa- ja metsäpalvelut
- Neuvontapalvelut • Asiantuntijapalvelut

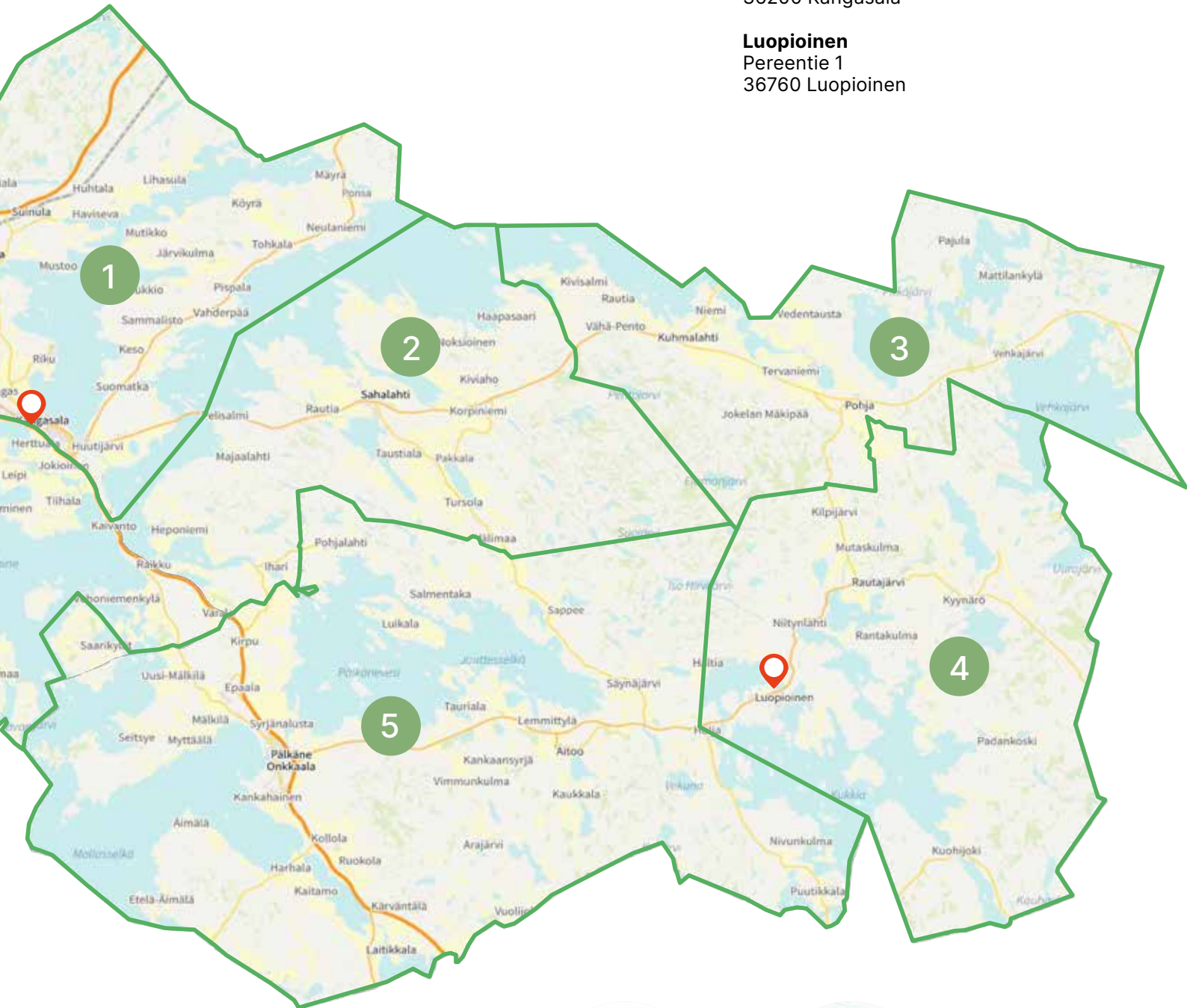
sähköposti etunimi.sukunimi@mhy.fi nettisivut www.mhy.fi/roine





Kangasala
Ellintie 2
36200 Kangasala

Luopioinen
Pereentie 1
36760 Luopioinen



**METSÄNHOITOIYHDISTYSTEN
PALVELUTOIMISTO,
pääkaupunkisetu**

Simonkatu 6 (PL 510),
00101 Helsinki



Metsäasiantuntija
Tiina Salminen
puh. 040 720 3160
palvelutoimisto@mhy.fi



Metsäjuristi
Ulla Pakarinen
Omistuksenvaihdospalvelut
Ajanvaraus: sähköposti:
ulla.pakarinen@mhy.fi
puh. 040 720 3160/
Tiina Salminen

Vierikalle arvokas ansiomerkki

Kuhmalahden metsäsiantuntijallemme Oiva Vierikalle myönnettiin Metsävaltuuskunnan hopeinen ansiomerkki. Merkki on tunnustus ansiokkaasta työstä metsänomistajajärjestön päämäärien hyväksi. Oiva on työskennellyt metsänhoitoyhdistyksessä vuodesta 1990 lähtien.

– Pääsitte kyllä yllättämään, kiitteli Oiva merkin saatuaan.

Merkki luovutettiin Mhy Roineen valtuuston kevätkokouksessa, joka pidettiin huhtikuussa Kangasalla.



Ota yhteyttä

Kangasala

Ellintie 2
36200 Kangasala

Luopioinen

Pereentie 1
36760 Luopioinen

roine@mhy.fi
etunimi.sukunimi@mhy.fi



OmaMetsä

Metsätiedot taskussasi
www.omametsa.fi

Metsässä hyvä

Mhy.fi/roine



Raivataan tilaa metsäsi arvon kasvulle

Optimaaliseen aikaan tehty taimikonhoito säästää rahaa ja metsä pysyy kasvukykyisenä. Taimikonhoito kasvattaa tukkipuun osuutta tulevaisuuden hakkuissa: saat vähintään **40 % enemmän hakkuutuloja** kuin taimikonhoidon laiminlyömällä saisit.

Tilaa taimikonhoito: www.mhy.fi/roine/taimikonhoito



Metsänhoitoyhdistys
Roine