



# Metsänomistajat

Metsänhoitoyhdistys Roineen asiakaslehti 1/2023



## Sami Heikkilä johtamaan Roinetta s. 6.

Metsänomistajien  
puolustaminen 2023

sivu 8

Metsänomistajan  
verovinkit

sivu 12

Metsämiehen  
muisteloita

sivu 26



# Korjuujälki puhuttaa kiivaassa puumarkkinatilanteessa

Lämmin tervehdys kaikille asiakaslehtemme lukijoille! Pääsen kirjoittamaan ensimmäistä pääkirjoitusta lehtemme mielenkiintoisessa tilanteessa. Vuosi 2023 on saatu käyntiin vaihtelevissa talvisissa keleissä. Korjuuolosuhteet metsissä ovat olleet haastavat, kun ensin lumen alta metsänpohjat eivät ehtineet jäätymään ja myöhemmin lumet melkein sulivatkin jo pois. Samaan aikaan metsäteollisuuden puuntarve kotimaiselle puulle on kasvanut ja energiapuuta käyttävien lämpölaitosten puuntarve lisääntynyt. Puumarkkinatilanne näyttääkin erinomaiselta. Kysyntää piisaa ja se on näkynyt vihdoin myös puunhinoissa.

Lisääntyneeseen puunkäyttöön haetaan ratkaisua harvennuskohteilta saatavista kuitu- ja energiapuista. Samaan aikaan on otsikoissa myllytetty ensiharvennushakkuiden huonoa laatua ja miten metsiä on käsitelty metsänhoitosuosituksen vastaisesti. Puustoa on harvennettu liian rajusti ja tähän täytyy meidän kaikkien reagoida metsäsektorilla.

Miten asiaan sitten reagoidaan? Näin metsänomistajan puolia pitävän metsänhoitoyhdistyksen merkitys puukauppojen kilpailuksessa ja korjuujäljen valvonnassa korostuu entisestään. Pidän äärimmäisen tärkeänä, että korjuuta käydään maastossa valvomassa ja varmistamassa, että hakkuut hoidetaan metsänhoitosuosituksen ja puukauppasopimuksen mukaisesti.

Metsänhoitoyhdistyksen metsäasiantuntijat suorittavat korjuunvalvontaa kaikissa valtakirjakauppojemme ja korjuupalvelumme leimikoilla. Hoitamalla puukaupan valtakirjalla yhdessä oman metsäasiantuntijasi kanssa varmistut siitä, että edellä mainitut asia ovat hakkuiden jälkeen kunnossa. Samalla hoituu myös ostajien kilpailutus-työ sekä katkongan vertailu ja näin varmistutaan, että metsänomistajalle maksetaan puusta reilu hinta markkinatilanteessa.

Roineen alueella Metsänhoitoyhdistyksen korjuupalvelun pienemmät harvennusketjut ovat olleet pidettyjä juuri siksi, että harvennusjälki on ollut laadukas ja napsun tai kahdenkin verran kevyempi. Unohtamatta sitä, että konetta ohjaamassa on ollut pitkän linjan ammattilaiset. On hyvin tärkeää, että metsänomistajalla on vaihtoehtoja korjuun toteuttajankin suhteen.

Meillä työskentelee paikalliset metsäasiantuntijat, joiden kanssa kannattaa käydä läpi puukaupan vaihtoehtoja, sillä he jos jotkut ovat perillä ajankohtaisesta puukauppatilanteesta. Yhteystietomme löydätkin sivulta 24. Kannattaa myös käydä tutustumassa uusiin kotisivuihimme verkossa!

Toivotan kaikille menestyksellistä metsävuotta!

**Sami Heikkilä**

toiminnanjohtaja, Mhy Roine

## Jäsenlehti 1/23



**Metsänomistajat**

Julkaisija Mhy Roine

Toimituskunta

Sami Heikkilä, Harri

Katajamäki, Mikko Kriikku

Kannen kuva: Henna Heikkilä

Osoitemuutokset

Puh. 050 477 3560

ISSN 1459-2398

Taitto Ruoveden Sanomalehti Oy

Paino PunaMusta, Tampere

Lehti luettavissa osoitteessa

[www.mhy.fi/roine](http://www.mhy.fi/roine)



# Hyvää metsävuotta!

**N**yt on hyvä istahtaa pohtimaan edessä olevan vuoden metsätöitä. Onko suunnitelmassa hakkuita vai kaipaavatko taimikot perkaamista? Onko taimet jo tilattu kevääksi? Kaipaatko apua KEMERA-tukien hakuun tai askarruttaako jokin metsäomaisuudenhoitoon liittyvä? Oli sinulla mitä tahansa metsäasioihin liittyvää miellesäsi, käytä metsäasiantuntijojitamme hyödyksi.

Yhdistyksen arkea on syksyn rasittanut uuden toiminnanohjausjärjestelmän käyttöönotto. Työtä on ollut hirveästi enemmän kuin kuviteltiin. Eikä järjestelmä ollut kaikilta osin edes käytettävissä. Toimihenkilöt ovat tehneet valtavan työn opetellessaan uutta ja pitäessään samalla pyörät pyörimässä metsissä. Puuta on saatu liikkeelle ja sitä kautta euroja metsänomistajien tileille.

Rahalle on varmasti käyttöä. Inflaatio jyllää, ruoan ja monen muun hinnat on nousseet melkoisesti. Sähkön hinta heiluu niin, että hirvittää. Moni on herännyt myös siihen, että omia sähkö- ja lämmityskulujaan voi saada pienennettyä, kun tuikka-see takkaan tulet. Klapikauppa on

käynyt kuumana, kun kaikilla ei ole sitä omaa metsää lähteä polttopuusavotalle.

Kevään eduskuntavaalit tulevat olemaan myös metsävaalit. Paljon on nyt sekä kotimaassa että EUssa pöydillä erilaisia metsiin, ympäristöasioihin ja ennallistamiseen liittyviä asioita. Eduskuntavaaliehdokkaita kannattaa lähteä jututtamaan metsäasioista. Samalla voi valistaa heitä, miten tavallinen metsänomistaja asioista ajattelee. Tarvitsemme eduskuntaan fiksuja päättäjiä, jotka ymmärtävät suomalaista yksityismetsänomistusta ja metsien hoitamista sekä metsien merkityksen koko hyvinvoinnillemme.

Tässä lehdessä saatte myös lukea mielenkiintoiset jutut sekä entisestä että uudesta toiminnanjohtajasta. Millainen on Heinosen Ilkan tarina, jossa helsinkiläispojasta kehittyi pitkän uran metsänhoitoyhdistyksissä tehnyt metsätalousinsinööri? Ja millaisin ajatuksin on uusi toiminnanjohtaja Sami Heikkilä ensimmäisten kuukausien jälkeen?

## **Outi Pettersson**

Mhy Roine ry, puheenjohtaja



## **Metsänhoitoyhdistyksen hallituksen jäsenet on valittu valtuuston syyskokouksessa uudelleen vuosille 2023 ja 2024.**

Hallituksen muodostaa:

Outi Pettersson, puheenjohtaja  
Janne Vaittinen, varapuheenjohtaja  
Tero Laurila, jäsen  
Jarmo Aho, jäsen  
Heikki Simola, jäsen  
Valtuustoa kokouksissa edustaa valtuuston puheenjohtaja Matti Rauhalahi.



Kuva Sami Heikkilä

# Metsätilamarkkinat- kiinteistökaupan kilpailutus kannattaa

**Teksti** Oiva Vierikka,  
MTI, LKV, AKA (maa- ja metsätalous)



## Suomalaisen metsäsuhde

Moni suomalainen omistaa tai haluaisi omistaa metsää. Metsä tarjoaa omistajalleen lukuisia eri mahdollisuuksia tai merkityksiä: puuta omaan käyttöön tai myyntiin, virkistystä ja harrastusta, luontoarvoja, maisemaa tai jotain muuta, mitä vain kukin metsä voi omistajalleen merkitä tai toisin päin, mitä omistaja voi antaa metsälle. Itse asiassa suomalaisessa perhemetsätaloudessa on usein haluttu korostaa sitäkin, että metsä on omistajallaan vain lainassa ja tavoitteena tulee olla metsän säilyttäminen tuleville sukupolville entistäkin paremmassa kunnossa.

Metsän omistaminen on pitkäjänteistä toimintaa ja tarjoaa kestävästi suhteellisen vakaata tuottoa ja pysyviä arvoja. Metsä on aina tarjonnut suomalaiselle tukea ja turvaa. Suomessa ajatellaan yleisesti, että ilmaston muutoksen hallinnassakin metsä ei ole ongelma vaan ratkaisu.

## Metsätilamarkkinat

Viime vuosien suuret muutokset ja uhkaavina jatkuvat kriisit eivät ole

romahduttaneet luottamusta metsään. Edelleen halukkaita metsän ostajia on enemmän kuin metsän myyjiä. Talouden tulevaisuudesta ei kenelläkään ole varmuutta, mutta esim. suomalaisen metsäteollisuuden tunnusluvut ovat jatkuneet suotuisina: ennusteet puun kysynnän ja kantohintojen kehityksestä ovat myönteisiä. Metsästä muita arvoja kuin taloudellista tuottoa hakeville tulevaisuus saattaa näyttäytyä vieläkin valoisammalta.

Metsätilamarkkinoilla on kysyntää kaikenlaisille metsäpalstoille; pienille tai suurille pinta-aloille, hoitamattomille vähäpuustoisille nuorille metsille tai hoidetuille runsaspuustoisille varttuneille metsille, talouskäytössä olleille metsille tai vaikkapa luontoarvoja omaaville luonnontilaisen kaltaisille metsille. Yksityisten ihmisten lisäksi markkinoille ostajina ovat viime vuosina tulleet erilaiset yhtiöt ja yhteisöt, kuten osakeyhtiöt ja säätiöt tai ns. institutionaaliset sijoittajat, kuten erilaiset rahastot ja sijoitusyhtiöt. Erityisesti rahastojen aktiivinen os-topoliittikka on monessa tapauksessa johtanut myyjän kannalta hyvään kauppahintaan.



*Metsän myynti voi olla hyvä vaihtoehto sellaiselle omistajalle, jolla ei ole enää mahdollisuuksia itse hoitaa metsää tai joka haluaa metsänsä myymällä rahoitusta muuhun tarpeeseen.*



Kuva: Seppo Miettinen

## Metsän myynti

Metsän myynti voi olla hyvä vaihtoehto sellaiselle omistajalle, jolla ei ole enää mahdollisuuksia itse hoitaa metsää tai joka haluaa metsänsä myymällä rahoitusta muuhun tarpeeseen. Mhy Roine on metsänomistajan asiassa kaikissa metsän hoitamiseen ja omistukseen liittyvissä kysymyksissä, tarvittaessa apuna myös metsän myynnissä. Yleensä hyvä lähtökohta metsän myymistä harkitsevalle on Mhy Roineen laatima tila-arvio metsäs-

tä, millä kartoitetaan metsän tila ja muodostetaan luotettava tieto käyvästä arvosta. Mhy Roine on osakkaana Länsi-Suomen Metsätilat OY LKV:ssä ja allekirjoittanut hoitaa kiinteistön välitystä tuon metsänhoitoyhdistysten perustaman Metsätilat-ketjun paikallisen toimijan puitteissa.

Länsi-Suomen Metsätilat OY LKV:n myyntikohteissa useimmiten kauppataivaksi on valittu kohteen kilpailutus pyytämällä kohteesta tarjoukset, tarjouskilpailu. Metsätilat-ketju on metsien kiinteistökau-

pan markkinajohtaja myös Pirkanmaalla ja myyntikohteelle saatava hyvä näkyvyys johtaa parhaimpaan markkinoilta saatavissa olevaan tulokseen. Mikäli omistaja ei halua julkisuutta myynnille, voidaan tapahtuma hoitaa myyjän haluamalla tavalla. Markkinoilla Länsi-Suomen Metsätilat OY LKV:n rehti toiminta myyntikohteiden kilpailutuksessa on jo vuosien ajan nauttinut kaikkien osapuolten arvostusta. Viime vuosien tilanne jatkuu ennallaan: metsätilamarkkinoilla on myyjän markkinat.

# Kotiseudulle johtamaan metsänomistajien omaa organisaatiota

**Sami Heikkilä** aloitti lokakuussa Mhy Roineen uutena toiminnanjohtajana. Kangasalalta kotoisin oleva Heikkilä hyppäsi innolla mukaan kehittyvään metsänhoitoyhdistykseen.

## Työt ja harrastukset menevät metsään

Näin voidaan puhua ainakin tuoreen toiminnanjohtajamme osalta. Sami Heikkilä on aktiivinen metsäalan ammattilainen, joka viihtyy vapaa-ajallakin metsässä sahan varressa sekä metsästyksen parissa. Hän asuu tällä hetkellä Orivedellä vaimon ja kolmen tyttärensä kanssa. Heikkilä siirtyi metsänhoitoyhdistyksemme johtoon Mhy Pohjois-Pirkasta Oriveden toimistolta, jossa hän työskenteli aiemmin metsäasiantuntijan tehtävissä.

Roineen alueella Heikkilä tunnetaan paremmin kansainvälisesti menestyneenä ampumaurheilijana. Huippu-urheilu on jäänyt kuitenkin pois arjesta ja keskittyminen painottuu nyt perheeseen ja työelämään.

– On mahtavaa palata kotiseudulle johtamaan metsänomistajien omaa organisaatiota. Näen, että meillä Metsänhoitoyhdistyksenä on erittäin tärkeä rooli alueen metsänomistajien metsien hoidossa ja etujen valvonnassa. Työt toiminnanjohtajana näen sopivan haastava tehtävänä ja Mhy-ketjun tulevaisuuden valoisana.

## Hyödynnä Mhy:n osaaminen

Ensimmäiset kuukaudet Roineen palveluksessa ovat olleet uuden



johtajan mielestä työntäyteiset. Mhy-kentän toiminnanohjausjärjestelmä on vaihtunut ja kaiken työn ohella on otettu uutta järjestelmää haltuun. Yhdistyksen kehityskohteita on jo havaittu ja niiden tiimoilta palveluita sekä toimintaa lähdetään kehittämään. Heikkilä kehuu Mhy Roineen tuoretta strategiaa tärkeäksi tueksi toimintaa johtaessa.

– Meillä on pitkänlinjan metsäammattilaisia töissä, mikä on mielen voimavara Roineen alueen metsänomistajille. Hyödyntäkää tätä osaamista! Metsänomistajat kaipaavat yhä enemmän tietoa ja yhteydenpitoa. Tulemme jatkossa panostamaan enemmän vies-

tintään ja metsänomistajien kontaktointiin. Pidämme myös huolen siitä, että meidät tavoittaa helposti monella eri tapaa, linjaa Heikkilä.

Aiempi työhistoria metsäasiantuntijan tehtävistä on opettanut Heikkilälle sen tärkeimmän seikan metsänomistajien metsäomaisuutta hoitaessa. Metsänomistajia palvellaan Metsänomistajan tavoitteiden mukaan. Yhdessä oman metsäasiantuntijan kanssa löydetään sopivimmat ratkaisut kullekin metsikkökuviolle. Heikkilä pitääkin tärkeänä, että metsänomistajat käyttäisivät aktiivisesti Mhy:n palveluita ja keskustelisivat eri vaihtoehdoista oman metsäasiantuntijansa kanssa.

# Puunkäytön korkea taso mahdollistaa harvennukset

**Teksti** Kalle Karttunen, tutkimuspäällikkö, Maa- ja metsätaloustuottajain Keskusliitto MTK ry

Puumarkkinatilanne näyttää erinomaiselta alkaneelle vuodelle. Puulle on kysyntää, sillä uudet investoinnit lisäävät puun käyttöä. Teollisuuspuun käyttömääräksi on arvioitu lähes 70 miljoonaa kuutiometriä tälle vuodelle. Puun tuonnin romahtamisen myötä puumäärä kohdistuu pääosin kotimaan hankintaan.



Komatsu harvennuksella. Kuva Timo Voimala

Erityisesti harvennushakkuiden toteuttamiselle on tässä markkinatilanteessa kova kysyntä. Puun tarpeen kasvaessa metsänhoitoyhdistyksien kautta toteutettujen puukaupan kilpailutuksien ja sopimusehtojen merkitys kasvaa entisestään. Puukauppasopimuksessa harvennukset pitää olla toteutettu metsänhoitosuosituksen mukaisesti. Näin turvataan metsien terveyttä, puuston tulevaa kasvua ja metsätalouden kannattavuutta. Pidemmällä tähtäimellä metsien kestävään käyttöön pitää kiinnittää jatkossa entistä enemmän huomiota.

Puunkorjuun ongelmat ensiharvennuksilla ovat nousseet otsikoihin. Puustoa on hakattu metsänhoitosuosituksiin nähden kohteilta liian paljon, jolloin metsänomistaja kärsii puuston pienemmästä kasvusta taloudellisesti tulevaisuuden vähenyvänä puunmyyntituloina. Tällä on heikentävä vaikutus myös puuston tulevaisuuden hiilinieluihin. Metsänhoitosuositukset antavat ohjeituksen siitä, miten talousmetsiä suositellaan kasvatettavan. Metsänhoitoyhdistykset ovat metsänomistajien puolella. Metsänhoitoyhdistyk-

sien jäsenyydellä ja puukaupallisten palveluiden hyödyntämisellä metsänomistaja voi varmistaa hyvän metsän hoidon ja oikeusturvan toteutumisen. Havainnot metsänhoidon laadun puutteissa kannustavat myös metsänhoitoyhdistyksiä entistä parempaan työn laatuun. Mikäli metsänhoitosuosituksen vastaisia toteutuksia on tapahtunut korjuupalvelussa tai toisen toteuttamassa korjuuvalvotussa puukaupassa, niihin pitää puuttua.

## Puun korjuumäärien lisäys mahdollistaa harvennushakkuut

Metsäennusteiden mukaan kotimainen puun käyttö lisääntyisi merkittävästi tänä vuonna. Metsäennusteiden mukaan teollisuuspuun käyttömäärän ennakoidaan lisääntyvän tänä vuonna siten, että se kohoaisi lähes 70 miljoonaan kuutiometriin. Lisäksi LUKE arvioi puun tuonnin tippuvan tänä vuonna ollen 2,5 miljoonaa kuutiometriä, joten puun käyttömäärät pitäisi saada pääosin kotimaisten korjuumäärien lisäämisestä. Puun tuon-

nin kokonaismäärä on ollut noin 12 miljoonaa kuutiometriä, josta Venäjän osuus puun tuonnista on ollut yli 9 miljoonaa kuutiometriä, joka on nyt kokonaisuudessaan loppunut.

Puukauppa kiihtyi loppuvuodesta hyvin ja saavutti lähes edellisvuoden tason. Tälle vuodelle odotetaan myös hyvää puukaupavuotta ja erityisesti harvennuspuille on kysyntää. Kuitu- ja energiapuun maksukyky ja -halu alkavat näkyä hintatasossa, joka kannustaa osaltaan metsänomistajia puukauppaan. Talvi on alkanut korjuukelien kannalta suotuisasti, joka tukee talviharvennuksien toteuttamista. Ensiharvennuksillekin on ollut kysyntää. Ensiharvennus on tärkeä toimenpide metsän tulevan kasvun ja kannattavuuden kannalta, joten sen toteuttaminen pitää tehdä metsänomistajien etujen mukaisesti. Nyt julkisuudessaakin esiin nousseet ongelmat liian suurista korjuumääristä pitää selvittää ja muuttaa alan käytäntöjä. Vain siten voidaan varmistaa metsien kestävää käyttöä metsien kasvua tukien.

# Metsänomistajien puolustamisessa paljon pelissä vuonna 2023

**Teksti:** Marko Mäki-Hakola, Metsäjohtaja MTK

**M**arkkinat, EU ja kotimaan politiikka – metsänomistajien puolustajien haasteet ovat suuria tänäkin vuonna. Metsäasiat kiinnostavat ja puhuttavat kansalaisia, päättäjiä sekä mediaa. Säädöksiä vyöryy sekä kotimaasta että ulkomailta. Media on täynnä toinen toistaa parempia metsäasiantuntijoita, jokainen tuntuu tietävän metsänomistajaa paremmin, mitä met-sillä ja metsille tulisi tehdä.

## Markkinoilla menestyään metsänhoitoyhdistyksen avulla

Maailmantalouden epävarmuus jatkuu Venäjän käynnistämän hyökkäyssodan seurauksena myös tänä vuonna. Metsäteollisuuden huippusuhdanne jäi ainakin väliaikaisesti taakse. Metsänomistajan näkökulmasta markkinavuosi näyttää kuitenkin lupaavalta. Venäjältä tuotu puu on korvattava kotimaisella ja teollisuudella sekä energiantuotannolla on hyvä maksukyky. Vuonna 2022 koivukuitupuun hinnat nousivat kolmanneksen ja MHY:n avustuksella kilpailuttamalla myös 2023 metsänomistaja saa markkinoilta oikeudenmukaisen puun hinnan. Vuoden aikana MTK ja MHY:t tulevat jäsenilleen tuottamaan entistä käyttökelpoisempaa markkinatietoa, jonka avulla metsänomistaja pystyy arvioimaan esimerkiksi saamiaan puukaupparjouksia.

## EU vyörytys jatkuu, MTK hoitaa aloitteita yksi kerrallaan

EU on valitettavasti muodostunut kirosanaksi metsänomistajan parissa. Tämän komission aikana met-siin vaikuttavia aloitteita ja säädöksiä on vyörynyt jäsenmaitiin valtava määrä. Metsäenergian tulevaisuus ratkennee ennen pääsiäistä, vaikuttamistyössä korostetaan metsäenergian ilmastohyötyjä suhteessa fossiilisiin polttoaineisiin. Metsäkatoasetus etenee Suomen omaan toimeenpanoon ja huolehtimalla maamme luokittelusta metsäkadon näkökulmasta pienen riskin maaksi, säilynevät metsänomistajat ilman suuria harmeja.

Paljon julkisuutta saaneet kes-tävän rahoituksen luontokriteerit pyritään lähikuukausina kaatamaan toteuttamiskelvottomina. Ehkäpä seuraava komissio jatkaa työtään käyttäen MTK:n esittämää vaihtoehtoista mallia. Täysi kysymysmerkki on vielä, mitä heikosti valmistellulle ja vaikutuksiltaan suurelle ennallistamisesitykselle tapahtuu. Vuonna 2022 MTK oli ensimmäinen toimija Euroopassa, joka nosti esityksen ongelmat julkisuuteen. Komissio on tunkenut sormet korviinsa kritiikiltä, EU parlamentille kokonaisuuden ymmärtäminen näyttää vaikealta. Onneksi Suomi löysi lopulta kriittisen linjan. Metsänomistajien kannattaa olla EU:sta huolissaan, mutta myös luot-



taa siihen, että MHY:n sekä MTK:n jäsenenä hän on osaltaan varmistamassa asioiden kuntoon laittamista. Haastavat aloitteet hoidetaan yksi kerrallaan. Samaan tyyliin, kuin ampuja pudottaa yksi kerrallaan savikiekkoja alas. Tämä vuosi on komission viimeinen todellinen toimintavuosi ja tänä vuonna vaikuttamistyössämme panostetaan myös seuraavan komission työlistaan.

## Eduskuntavaalit näyttävät suuntaa tuleville vuosille

Huhtikuussa valittava eduskunta on isojen haasteiden edessä. Valtion ta-



lous on saatava kuntoon ja samalla ilmasto- ja ympäristöteemat jatkavat vyöryään. Hallitusohjelman merkitys on suuri ja tästä syystä MTK sekä metsänhoitoyhdistykset panostavat poliittiseen vaikuttamiseen. Hallitusohjelmaan on saatava vahvat metsäsektorin toimintaedellytykset ja omaisuudensuojan turvaavat kirjaukset.

Metsien ja metsänhoidon ilmasto- ja ympäristövaikutuksista liikkuu monenlaista vaihtoehtoista totuutta. Tästä syystä talven aikana MTK panostaa tietoon metsien kasvun merkityksestä sekä siitä, että hakkuita rajoittamalla ei pelasteta ilmastoa, vaan päinvastoin.

Huoltovarmuus ja energiansaanti ovat tänä vuonna isoja keskustelun kysymyksiä. Energian saantia voidaan parantaa Suomen metsiä hyödyntämällä. Ajallaan tehdyt metsänhoitotyöt ovat välttämättömiä. Samaan aikaan tulee pystyä parantamaan myös metsänhoidon laatua. Ensiharvennukset tulee tehdä parhaalla mahdollisella tavalla ja päätehakkuut kannattavuuden kannalta oikea-aikaisesti.

Kotimaassa uuden metsätalouden kannustejärjestelmän (METKA) käyttöönotto valmistellaan vuoden 2023 aikana ja juuri valmistunut kansallinen metsästrategia antaa suuntaa kotimaan metsien käytölle.

Vuonna 2023 edunvalvonnassa voidaan metsänomistajajärjestön yhteisellä tekemisellä saada lisää vaikuttavuutta. Tuuli- ja aurinkoenergian sekä sähkönsiirtoverkkojen voimakas lisärakentaminen edellyttävät yhteistoimintaa ja esimerkiksi metsänomistajille maksettavien korvausten aivan uuden tyyppistä pohdintaa. Metsänomistajien kannattaa muistaa, että edunvalvonnan ja palvelujen yhdistelmä on se, mikä metsänomistajajärjestön erottaa kaikista muista. Yhteiseen joukkoon kuulumalla metsänomistaja varmistaa oman sekä muiden metsänomistajien menestyksen.

# Kemeran viimeinen vuosi alkoi – otetaan kunnon loppurutistus!

**Teksti** Mikko Kriikku, kenttäpäällikkö, MTK metsänomistajat

Valtio on kannustanut yksityisiä metsänomistajia metsänhoitoon kestävän metsätalouden rahoituslain, eli tutummin kemeran avulla. Tukea on saanut mm. taimikoiden hoitoon, metsäteihin ja terveyslannoituksiin. Metsänomistajien kannalta panostukset hyvää metsänhoitoon ovat arvokkaat, koska niillä lisätään metsän kasvua, arvon kehitystä ja parannetaan metsien kestävyyttä luonnontuhoja vastaan. Tuki kannustaa ja mahdollistaa monien hankkeiden toteutuksen.

Kuluva vuosi on nykyisen kemeran viimeinen. Valtion tukea on tälle vuodelle hyvin saatavilla. Kemera -tukiin on budjetoitu 47,9 milj. €. Viime vuonna kemeratukia maksettiin 36,9 milj. €, kun myöntövaltuutta olisi ollut noin 57 miljoonaa. Nyt onkin syytä ottaa kunnon loppukiri ja laittaa metsiä kuntoon kemeran avulla!

Valtiontaloudessa on varmuudella niukkuutta jaossa tulevina vuosina. Meidän on osoitettava rahoitusjärjestelmän tarpeellisuus tuen käyttämisellä, jotta metsänhoitotöiden rahat säilyvät jatkossakin riittävällä tasolla.

Ensi vuonna kemeran korvaa uusi metsätalouden kannustinjärjestelmä Metka. Tuettaviin työlajeihin ei tule kovin suuria muutoksia. Ojitus tulee poistumaan tuettavien töiden listalta. Sen sijaan tukea myönnetään suoalueiden käsittelyn kokonaisvaltaiseen suunnitteluun, joka kattaa kaikki työlajit. Uudistusalojen metsänhoidolliseen kulutukseen saa jatkossa tukea. Nykyinen taimikon varhaishoito ja nuoren metsän kunnostus yhdistetään uudessa järjestelmässä yhdeksi työlajiksi. Lisäksi tuen hakeminen yksinkertaistuu. Tukea ei tarvitse hakea enää ennakkoon, vaan vasta töiden valmistuttua.

Metsänhoitotyöt kannattaa tehdä aina ajallaan. Erityisen tärkeää tämä on taimikoiden hoidon kohdalla, joissa laatu- ja kasvutappiot sekä poistettavien puiden kasvun takia kustannukset nousevat nopeasti. Metka -tukea voi jatkossa hakea tarvittaessa uudelleen viiden vuoden kuluttua edellisen tuen loppuun maksamisesta. Tämä on hyvä sekä metsänomistajien että metsien kannalta, sillä se ohjaa vahvasti hoitamaan taimikot ajoissa ja pitämään ne kasvukunnossa tukioptimoinnin sijaan!

Otetaan tänä vuonna kunnon loppukiri nykyisen kemeran kanssa! Hoidetaan metsät kuntoon, varmistetaan näin niiden kasvu ja tuhonkestävyys ja osoitetaan metsänomistajille tärkeän rahoituksen tarve myös tulevaisuutta silmällä pitäen. Muistahan vielä, että apua saat aina omalta mhy:n asiantuntijaltasi ja että nykyisen kemeralain mukaiset hakemukset tulee toimittaa metsäkeskukseen viimeistään 1.10.2022.

# Valtion yksityistieavustuksiin roima korotus

Teksti Simo Takalammi, Suomen Tieyhdistys

Pappilankulman uusi silta Ruovedellä.

Valtio avustaa yksityisteiden peruskorjauksia ja erityiskohteiden, kuten lossien ja lauttojen, vuotuisia kustannuksia. Valtionosuutta tukikelpoisista menoista nostettiin reilusti 1.1.2023 alkaen määräaikaista kolmeksi vuodeksi. Tarjolla on siis lisää rahaa tiekunnille ja alentamaan tieosakkaiden omarahoitusosuutta.

Ollaksemme tarkkoja, niin muutoksella vain palataan vanhaan ja peruutetaan takavuosina tehtyjä tiukennuksia. Yleinen avustusprosentti laskettiin takavuosina 50 prosenttiin, koska avustuspäärärahajen vähyys ei mahdollistanut täysimääräisiä avustuksia. Viime vuosina eduskunta on ilahduttavasti tunnistanut yksityisteiden merkityksen ja avustuspäärärahaa on vuosittain osoitettu budjetissa 20–30 miljoonaa euroa. Näin osoitettua rahaa on jäänyt viime vuosina jakamatta ja osaltaan tilanne mahdollistaa avustusprosentin nostamisen.

Korotettujen avustusten rahoitus on riittäväällä tasolla, sillä budjetissa



Kuva Jari Hemminki

Kamaranmaantien perusparannus Oriveden Pitkäjärvellä.

oleva vuoden 2023 määräraha on 23 miljoonaa euroa ja lisäksi on käytettävissä aiempien vuosien siirtomäärärahoja noin 44 miljoonaa euroa sitomaton määrärahaa. Kaikki tämä on käytettävissä heti vuoden 2023 alusta lukien ja oletettavasti sitomaton määräraha saadaan käytettyä tulevien kolmen vuoden aikana.

Yksityistiet ovat osa liikennejärjestelmän kokonaisuutta ja tämä on huomioitu tuoreessa 12 vuodeksi laadittavassa valtakunnallisessa liikennejärjestelmäsuunnitelmassa vuosille 2021-2032. Suunnitelmassa on linjattu valtion korottavan yksityisteiden valtionavun avustusprosenttia. Samoin hallitusohjelmaan on kirjattu, että yksityisteiden pe-

ruskorjausmäärärahat turvataan ja että myös alemman tieverkon ja yksityisteiden korjausvelan tulee vähentyä. Etujärjestöt ovat tehneet hartiavoimin töitä viestin viemiseksi päättäjien tietoisuuteen ja se on tuottanut hienosti tulosta.

Tukiprosenttien korotukset tavoitteena on kannustaa tiekuntia parantamaan ja korjaamaan yksityisteitä sekä vähentää yksityisteiden korjausvelkaa. Nykyinen maailmantilanne on nostanut huoltovarmuuden uuteen arvoon ja toi-

miva yksityistieverkosto parantaa merkittävästi huoltovarmuutta helpottaen kotimaisen puun kuljetusta yksityisteiden varsilta metsäteollisuuden ja energiatuotannon tarpeisiin.

Tarjous on hyvä ja siihen kannattaa ehdottomasti tarttua, mikäli tiekunnassa on peruskorjattavaa. Harvassa sellaiset tiekunnat ovat, joissa ei olisi jonkinlaista korjausvelkaa esimerkiksi ojien perkauksen ja kuivatuksen parantamisen suhteen.



## Mitä tämä tarkoittaa aiemmin haettujen avustusten osalta?

Avustusprosentin korotus oli tervetullut parannus, mutta samalla valtasi epä tietoisuus ne tiekunnat, joilla oli näpeissään uunituore avustuspäätös. Hakemus oli tehty ja käsitelty luonnollisesti vanhojen prosenttien aikana ja oikeutettu kysymys kuuluukin miten korotus vaikuttaa niihin.

### Hakemus sisälle vuoden 2022 puolella?

Uutta asetusta sovelletaan myös niihin vuonna 8.12.2022 tai sen jälkeen saapuneisiin vireillä oleviin avustushakemuksiin, joihin ei vielä ole annettu päätöstä, eikä hankkeen osalta ei ole vielä aloitettu töitä.

### Päätös annettu vuoden 2022 puolella?

Hankkeisiin, joissa tiekunta on jo ilmoittanut valtionavustuksen vastaanottamisesta, sovelletaan vuonna 2022 voimassa olevaa asetusta ja avustus päätöksessä ilmoitettua avustusprosenttia.

Tilanne ei kuitenkaan ole niin paha kuin ensin voi kuulostaa, koska kustannusten kasvu on kuluneena vuonna ollut niin raju, että vuosi sitten hankittujen tarjousten mukaisesti teetettynä perusparannus on monessa tapauksessa tullut merkittävästi halvemmaksi kuin vasta suunnittelupöydällä olevien hankkeiden hinta.

### Lisää tietoa Alueellisilla yksityistiepäivillä

Lisää tietoa yksityistieavustuksista ja niiden hakemisesta kerrotaan Alueellisilla yksityistiepäivillä 14.2.-5.4.2023. Tilaisuuksia järjestetään 13 paikkakunnalla ja paikalla on aina myös ELY-keskuksen edustaja, joka käsittelee tiekuntien tekemät avustushakemukset. Tarkemmat tiedot ja ilmoittautuminen [www.tieyhdistys.fi/tapahtumat](http://www.tieyhdistys.fi/tapahtumat).

## Valtionavustuksen enimmäismäärät 2023–2025:

- tavanomaiset tien parantamiskohteet 50 % → 70 %
- merkittävimmät siltakohteet 75 % → 85 %
- luonnonolosuhteiden aiheuttamat yllättävät korjauskohteet 75 % → 85 %
- lauttapaikka ja vuosittain purettava silta 80 % → 85 %, vähintään 80 %
- talvitie 65 % → 70 %





**2023**  
ALUEELLISET  
YKSITYSTIEPÄIVÄT

**ILMOITTAUTUMINEN**  
[www.tieyhdistys.fi/tapahtumat](http://www.tieyhdistys.fi/tapahtumat)  
Ilmoittautuminen viimeistään kaksi viikkoa ennen tilaisuutta.

105 € ja Tieyhdistyksen jäsenille 89 € (hinnat sis. alv)

**VALITSE SOPIVIN PAIKKAKUNTA:**

Ti 14.2. Seinäjoki	Seinäjoki Arena, Kirkkokatu 23, Seinäjoki
Ke 15.2. Kankaanpää	Kankaanpääsali, Kangasmoisionkatu 1, Kankaanpää
To 16.2. Tampere	Teivon ravikeskus, Velodromintie 2, Tampere
Ti 21.2. Joensuu	Joensuun ravirata, Linnunlahdentie 5, Joensuu
Ke 22.2. Kuopio	Kylpylähotelli Rauhalhti, Katiskaniementie 8, Kuopio
To 23.2. Jyväskylä	Killerin ravirata, Vesangantie 24, Jyväskylä
Ti 14.3. Lappeenranta	Lappeenrannan ravirata, Raviradantie 13, Lappeenranta
Ke 15.3. Mikkeli	Mikkelin ravirata, Raviradantie 22, Mikkeli
To 16.3. Lahti	Jokimaan ravikeskus, Jokimaankatu 6, Lahti
Ti 28.3. Espoo	Vermo Areena, Valjakkotie 1, Espoo
Ke 29.3. Turku	Kokoushotelli Linnasmäki, Lustokatu 7, Turku
Ti 4.4. Oulu	Äimäraution ravirata, Äimärautiontie 3, Oulu
Ke 5.4. Rovaniemi	Mäntyvaaran ravirata, Mäntyvaarantie 161, Rovaniemi
Ohjelma	alkaa aamulla kahvilla klo 8.30 ja päättyy klo 15.15.

**YHTEISTYÖSSÄ:**



**Metsänomistajat**  
Metsänhoitoyhdistykset ja MTK



# Metsäverotus

## – Metsänomistajan verovinkit

**Teksti:** Tiina Salminen, Metsänomistajien Palvelutoimisto, Helsinki

Mitä sitä tulikaan viime vuonna tehtyä? Metsänomistajan vuosi alkaa menneen vuoden tapahtumien muistelemisella. Jos ei muuten, niin verottajan kannustamana. Metsäveroilmoitusten täyttöö varten kuitit ja muistiinpanot on kaivettava esiin ja ryhdyttävä kertaamaan ohjeita.

Jos kuitteja ei aikanaan ole tullut laitettua aikajärjestykseen, niin nyt se on viimeistään tehtävä. Vuoden 2022 veroilmoitukselle kirjataan vain vuonna 2022 saatuja tuloja tai maksettuja menoja. Numeroi vielä kuitit aikajärjestyksessä. Verottajalle tositteet lähetetään vain erillisestä pyynnöstä. Muistiinpanoista tulee ilmetä mistä luvuista veroilmoituksille kirjatut numerot on yhteen laskettu ja millä perusteella ne metsäveroilmoituksille kuuluvat.

### Metsäveroilmoituksen tekoa aloitellessa muista:

- **Puukauppatulot on selkeintä kirjata puun ostajan lähettämän vuosiyhteenvedon perusteella.** Yhteenvedosta arvonlisäverovelvollinen metsänomistaja löytää erittelyn, josta ilmenee myyntitulo ilman arvonlisäveroa ja arvonlisäveron osuus. Jos oikea kirjaus tuntuu hankalalta, suosittelen varaamaan veropalveluajan Metsänhoitoyhdistyksen asiantuntijalle. Puukaupassa pyörivät isot eurot ja kirjaukset on hyvä saada kerralla maaliin.
- **Menot kannattaa aina ilmoittaa ja metsäveroilmoitus palauttaa.** Sillä vaikka verotettavia tuloja ei olisikaan, niin voi olla takaisin

saatavaa. Esimerkiksi Metsänhoitoyhdistyksen jäsenmaksu kannattaa ilmoittaa vähennyksenä. Vähennykset pienentävät täten muiden pääomatulojen tai ansio-  
tulojen veroa.

- **Metsäverotuksen kilometrikorvaus:** oman auton käytön matkakuluvähennys on verovuonna 2022 0,30 €/km. Kirjatessasi metsätalouden matkakuluja, muista liittää matkapäiväkirja veromuistiinpanoihin. Tallenna päiväkirjaan matkan alkamis- ja päättymisaika, reitti, kilometrimäärä ja matkan tarkoitus. Myös metsäsuunnitelman kuvionumerot, joille matka on kohdistunut, on hyvä kirjata muistiin.
- **Metsätalouden työhuonevähennys:** arvioituna kuluna voidaan muun selvityksen puuttuessa vähentää satunnaisten sivutulosten työhuonevähennyksen mukainen määrä 230 €.
- **Hiilipalvelusopimuksesta maksettava korvaus ilmoitetaan maatalouden veroilmoituksella,** metsätalouden veroilmoituksen sijaan. Arvonlisäverovelvolliselle maanomistajalle maksettua korvaukseen lisätään arvonlisävero. Arvonlisäveron osuus ilmoitetaan arvonlisäveroilmoituksella.
- **Maatalouden ilmoituksella ilmoitetaan myös** viljellystä pukurikäävistä saatu tulo, tuulivoimaloiden rakennuspaikoista saadut vuokratulot ja metsästyksmaiden vuokratulo.



### Metsäveroilmoitusten jättämisen määräpäivät 2023

Metsätalouden veroilmoitus (lomake 2C) on palautettava viimeistään 28.2.2023. Paitsi jos harjoitat myös maataloutta tai elinkeinotoimintaa, jätä ilmoitukset verottajalle viimeistään 3.4.2023. Rajoitetusti verovelvollisilla ja ulkomailla asuvilla on omat palautuspäivänsä. Tarkista omat palautuspäiväsi verottajan tammikuussa lähettämästä kirjeestä.

### Metsänomistajan arvonlisäveroilmoitus ja arvonlisäverojen maksaminen

Arvonlisäveroilmoitus (Ilmoitus oma-aloitteisista veroista) on annettava ja arvonlisäverot maksettava 28.2.2023 mennessä. Verottaja ei lähetä arvonlisäverojen maksutietoja, vaan metsänomistajan on maksettava verot oma-aloitteisesti. Arvonlisäverot voi maksaa Omaverossa tai tiedot maksamista varten

saat myös Verottajan palvelunumerosta 029 497 026.

## Verottaja ei lähetä verolomakkeita postitse kotiin

Metsätalouden veroilmoitukset vuodelta 2022 voi jättää OmaVerossa 13.1.2023 alkaen. Verottaja ei enää lähetä verolomakkeita postitse kotiin. Vain verotusyhtymät ja kuolinpesät saavat Metsätalouden veroilmoitus -paperilomakkeen edelleen postitse. Arvonlisäverolomakkeita ei lähetetä enää yhteisomistuksillekaan. Veroilmoitukset voi kuitenkin edelleen palauttaa myös postitse, jos sähköinen ilmoittaminen tuntuu hankalalta.



## Verovinkki

### Metsänhoitoyhdistyksen korjuupalvelulla hyödynnät metsävähennyksen tehokkaasti!

Oletko ostanut metsää 1993 tai sen jälkeen? Oletko saanut metsää vastikkeettoman saannon kautta lahjana tai perintönä? Sinulle on voinut muodostua metsävähennyspohjaa ja sitä kautta mahdollisuus merkittävään verosäästöön. Asia kannattaa selvittää, sillä metsävähennys voi tarkoittaa jopa 60 prosentin verovapaata tuloa.

Metsävähennys tehdään veronalaisesta metsätalouden pääomatulosta ennen vähennettäviä vuosimenoja. Mhy:n korjuupalvelu on teknisesti hankintakauppa, jossa korjuukulut vähennetään veroilmoituksella vuosimenoina. Näin ollen korjuupalveluna toteutetun puukaupan metsävähennyksen laskennassa on mukana myös korjuukulujen osuus metsävähennyksen laskennassa ja saat metsävähennyksen tehokkaammin hyödynnettyä tavanomaiseen pystykauppaan verrattuna. Kysy lisää omalta mhy:n asiantuntijaltasi!



### LISÄTIETOA METSÄVEROTUKSESTA - METSÄVEROILLAT METSÄNHOITUYHDISTYKSEN JÄSENETUNA

- Metsähoitoyhdistyksen jäsenien kannattaa osallistua jäsenten omiin veroiltoihin. Veroilloista saat ajankohtaiset vinkit ilmoitusten täyttöön. Tiedot tapahtumista eripuolilla Suomea ja ilmoittautumiset löydät: [www.mhy.fi/tapahtumat](http://www.mhy.fi/tapahtumat)
- Metsäverotuksesta kiinnostuneen ja oman metsäveroilmoituksensa täyttävän metsänomistajan kannattaa tutustua myös verottajan ohjeisiin. Ohjeet löydät verottajan sivulta: [www.vero.fi/metsä](http://www.vero.fi/metsä)



# Tuulivoima- ja siirtolinjakysymyksissä metsänomistajilla ja kunnilla on yhteiset intressit

**Teksti:** Mikko Kriikku, kenttäpäällikkö, MTK metsänomistajat

Tuulienergian rakentamisen tahti jatkui viime vuonna ennätystasolla. Kapasiteetti kasvoi 3247 megawattista 5677 megawattiin, eli 75%. Rakentaminen jatkuu vauhdikkaana myös lähivuodet. Tuulivoimayhdistys arvioi rakentamisen tasaantuvan noin 1000 megawatin tasolle ja tuulivoiman kattavan vuonna 2025 vähintään 28 prosenttia Suomen sähkönkulutuksesta.

Tämä tarkoittaa, että aihe pysyy ajankohtaisena monen metsänomistajan kohdalla kuin edunvalvonnassakin. Asiaan liittyy paitsi itse tuulivoimalat, mutta myös uuden kapasiteetin vaatima siirtolinjarakentaminen. Kyseessä ovat merkittävät taloudelliset intressit ja omaisuuden- ja elinkeinonsuojaan liittyvät kysymykset. Merkille pantavaa on, että maanomistajien ja kuntien intressit ovat hyvin samansuuntaiset.

## Hyvät sopimusehdot hyödyttävät sekä maanomistajaa että kuntaa

Moni kunta on suhtautunut tuulivoimahankkeisiin erittäin myönteisesti kiinteistöverotulojen vuoksi. Tämä on ymmärrettävää. Kuitenkin kuntien näkökulman rajoittuminen vain kiinteistöverotuloon ei johda parhaaseen tai välttämättä edes hy-

vään lopputulokseen sen enempää kunnan kuin maanomistajankaan kannalta. Vähälle huomiolle on jäänyt siirtolinjat sekä tuulivoiman muu alueelle tuoma rahavirta.

Tuulivoima-alueiden osalta hyvät vuokrasopimukset ovat tärkeitä niin maanomistajien kuin kuntienkin kannalta. Vuokratulo on maanomistajille maatalouden tuloa, josta valtaosa tai jopa kaikki on

ansiotuloverotuksen piirissä ja näin ollen myös kunnallisverotuksessa verotettavaa tuloa. Näin ollen kunta hyötyy hyvistä maanvuokrasopimuksista. Pitää myös huomata, että vuokrat ja muut korvaukset jäävät hyödyttämään paikallistaloutta yksityisen kulutuksen kautta. Lisäksi huolloista, korjauksista ja alueen muusta ylläpidosta jää osa paikkakunnalle.



kuva Suomen Tuulivoimayhdistys ry.



## Siirtolinjakysymyksessä on päästy eteenpäin

Siirtolinjat ovat huomattavasti tuulivoimaloita vaikeampi kysymys niin maanomistajille kuin meille metsänomistajien edunvalvontatyötä tekeville. Tämä siksi, että toisin kuin vapaaehtoiisiin sopimuksiin perustuvan tuulivoimala-alueiden kohdalla, siirtolinjojen rakentaminen toteutetaan lunastuslain perusteella. Näin myös yksityisetkin, usein ulkomaisomisteiset toimijat ovat voineet pilkkahinnalla, muutamalla satasella hehtaarilta, lunastaa maat siirtolinjojen alta voimala-alueen ja kantaverkon välillä.

Metsänomistajien edunvalvonta on tehnyt asian kanssa lujasti töitä. Esimerkiksi metsävaltuuskunnan puheenjohtaja **Mikko Tiirola** on tuonut voimallisesti lunastuslain epäkohtia esille. Työ on alkanut tuottaa tulosta ja yhtiöiden suhtautuminen on muuttunut suopeammaksi.

Varsinainen läpimurto on kuitenkin tapahtunut kaavoituksen kautta Keuruulla, jossa kunta käytännössä asetti kaavoituksen ehdoksi sopimukseen perustuvan 1€/m<sup>2</sup> suuruisen korvauksen maanomistajille siirtolinjan alle jäävistä

maista. Tämä tarkoittaa 10 000 euroa hehtaarille.

Keuruun päätös on hyvin merkittävä maanomistajien oikeudenmukaisen kohtelun ja omaisuuden suojan kannalta. Päätös toimii myös hyvänä esimerkkinä muille kunnille. Taloudellinen merkitys voi niin ikään olla hyvinkin merkittävä sekä maanomistajille kuin aluetaloudelle, sillä siirtolinjojen alle voi hankkeesta riippuen jäädä jopa kymmeniä hehtaareja.

## Vaikuttamisen paikkoja ja tietoa on tarjolla

Hankkeet alkavat kartoitusvaiheella, jossa hankkeista tiedotetaan maanomistajia ja tarjotaan sopimuksia. Tästä alkavat neuvottelut. Älä kiirehdi, äläkä allekirjoita ensimmäistä tarjottua sopimusta. Ota yhteyttä muihin maanomistajiin ja muodostakaa neuvottelukunta neuvottelujen käymistä varten. Omasta metsänhoitoyhdistyksestäsi ja MTK:sta saat apua. Neuvotteiluissa tai vähintäänkin sopimusten tarkastamisessa kannattaa käyttää asiantuntija-apua.

Maanomistajien kannattaa myös olla yhteydessä kuntaan ja sen päätäjiin. Siihen rohkaisee Keuruun esimerkki. Kunnat ovat kaavoitus-

monopolinsa kautta avainasemassa hankkeiden toteuttamisessa. Ja kuten edellä on tullut ilmi, ovat maanomistajien ja kunnan intressit yhtenevät.

Kartoitusvaiheesta hankkeet etenevät suunnitteluvaiheeseen, johon kuuluvat ympäristövaikutusten arviointi sekä kaavoitus. Kumpaankin edellä mainittuun sisältyy yleisötilaisuudet ja kuulemiset, jotka kannattaa hyödyntää. Huomattavaa on myös, että näistä vaiheista on yleensä hyvin tietoa saatavilla. Tästä vaiheesta edetään sopimusten sekä kaava- ja lupaehtojen mukaisesti edelleen rakentamiseen ja tuotantoon.

Metsänhoitoyhdistysten jäsenillä on erinomaiset mahdollisuudet päästä hyvään lopputulokseen hankkeissa, sillä tietoa on tarjolla runsaasti. MTK:n uusi tuulivoimapolku maanomistajille valmistui viime kesänä. Lisäksi MTK:n jäsen sivuilta, johon mhy:n jäsenenä pääset kirjautumaan, löytyvät myös sopimusmallit sekä Q&A -kysymyksiä ja vastauksia tuulivoimasta. Oiva-verkko-opistosta löydät runsaasti koulutustallenteita mm. tuulivoimaan, linjarakentamiseen ja lunastuksiin liittyvistä kysymyksistä. Edelleen mhy:n ja MTK:n asiantuntijat ovat käytössäsi.

# Osallistuin Metsätuhowebinaariin – mitä opin?

Teksti Heli Mutkala

Osallistuin viime syksynä Metsänomistajat-ketjun järjestämään Metsätuhot-webinaariin. Sain paljon uutta mielenkiintoista tietoa ja kertausta aikaisemmin opitulle.

Ihastuin ikihyviksi sujuvaan ja asiantuntevaan esitykseen, jonka Luonnonvarakeskuksen tutkimuspäällikkö **Markus Melin** webinaarin ainoana esiintyjänä piti. Soljuva, sopivasti huumorilla höystetty puhe ja asiaan tiiviisti liittyvät diat pitivät osallistujat valppaina loppuun asti. Olen selannut esityksen Oiva verkko-opistosta vielä kahteen kertaan tätä juttua kirjoittaessani, eikä yhtään kyllästyä.

## Metsätuhoja seurataan

Valtakunnan metsien inventoinnin (VMI) mukaan eniten metsätuhoja Suomessa aiheuttavat myrskyt, lumi ja hirvieläimet. Seuraavina tulevat sienet ja viimeisimpänä hyönteiset. Kirjanpainajat ja juurikäpät ovat vaikeita huomata inventoinneissa, mutta tuuli- ja hirvieläintuhoista saadaan päteviä tilastoja. Esimerkiksi valkohäntäpeuran kannan kasvun ja pienten taimikoiden

tuhojen lisääntymisen yhteys on tullut selkeästi esiin viiden viime vuoden aikana. Eniten näitä tuhoja on Varsinais-Suomessa, Kanta-Hämeessä ja Satakunnassa.

## Kirjanpainaja on kuuluisuus

Keski-Euroopan valtaiset kirjanpainajatuhot ovat nostaneet pienen, puolen sentin pituisen kaarnakuoriaisen otsikoihin. Tuhot Tsekissä ja Saksassa ovat aivan eri mittaluokkaa kuin Suomessa, mutta meidän pitää varautua ilmaston lämpenemiseen ja myrskyjä seuraaviin hyönteistuhoihin.

Kirjanpainajat iskeytyvät heikentyneisiin kuusiin ja lisääntyvät niiden kuoren alla tappaen puut lopullisesti. Normaalisti kesässä syntyy vain yksi kirjanpainajasukupolvi. Mutta kuumina kesinä saattaa syntyä toinenkin, eli jälkikasvua heinäkuussa syntyneelle kirjanpainajille. Toinen sukupolvi on toistaiseksi jäänyt Suomessa keskenkasvuiseksi, eikä ole vielä koskaan elänyt seuraavan talven yli. Yleisempää on, että kesäkuussa pariutunut ensimmäinen sukupolvi pariutuu uudelleen ja syntyy sisarsukupolvi. Tämä lisää kirjanpainajakantaa suuresti.

– Ilmastonmuutos on saanut aikaan roudattomat talvet, mikä lisää tuulituhojen määrää ja luo edelleen



Kirjanpainajan syömät käytävät katkaisevat nestevirtaukset puussa.



Hirvikannan noustessa tuhotkin lisääntyvät.

”pesäpaikkoja” kirjanpainajille. Kuivuus heikentää ja stressaa kuusia tehden niistä alttiimpia hyönteistuhonille. Lumituhot eivät ole yhtä merkittäviä kirjanpainajille. Koska ne sijoittuvat harvemmin kuusikoihin, kuvaili Melin.

– Jos sinulla on kuivahko kangas metsitettävänä, älä laita sinne - hirtistä huolimatta - kasvamaan kuu-





Ilmastonmuutos on lisännyt myrskytuhoja.

sia. Todennäköisesti ne eivät kirjanpainajan takia selviä 2080-luvulle, hän jatkoi.

### Uusia tulokkaita seurattava

Etelästä meille on muuttanut nunniksi nimettyjä yöperhosia, havu- ja lehtinunnia. Havununnan toukat syövät touko-kesäkuussa kaikkien havupuiden neulasia vauhdilla. Pelätyt nunnat aiheuttivat 1800-luvulla Pohjois-Amerikassa miljoonien hehtaarien totaalituhot. Suomessa niitä on havaittu pieniä määriä 1950-luvulta alkaen. Kantaan seurataan nykyisin feromonipyydyksillä. Vuoden -21 tulokset olivat aiempien vuosien mukaisia. Eniten nunnia löytyi Lounais- ja Keski-Suomesta. Markus Melin ennustaakin, että ensimmäinen varsinainen havununnatuho löydetään Säkylän Pyhäjärven ympäristöstä.

Oulun korkeudelle saakka on nopeasti levinnyt kiiltokirjanpainaja, jonka aiheuttamista tuhoista ei ole vielä tietoa. Okakaarnakuoriaisesta taas saatamme saada männylle kirjanpainajan veroisen tuhohyönteisen.

Hellekesä 2021 toi esiin myös etelänversosurma-nimisen sienitaudin. Se tappaa mäntyjen kasvaimia muuttaen ne oransseiksi ja puut harsuuntuvat.

### Vieraslajit leviävät kaukokuljetuksissa

Käpyjen ja keppien tuominen matkamuistoina kaukomailta on Melinin mielestä kauhistuttavaa. Kansainvälinen kauppa ja kuljetukset ovat lisänneet vieraslajien riskiä. Muun muassa tuhoisa kaarnakuoriaislaji Taigamonikirjaaja lähestyy Suomea ollen jo Moskovan tienoilla.

Aasianrunkojäärästä meillä Suomessa onkin jo kokemuksia. Se

levisi Kiinasta kivien kuljetuslaatikoiden mukana Vantaalle. Muutama yksilö löydettiin Hakkilasta syksyllä 2015 ja Evira kielsi tiettyjen lehtipuiden kuljettamisen 15 km<sup>2</sup>:n suoja-alueen ulkopuolelle viideksi vuodeksi.

Markus Melinin esitys sisälsi myös mielenkiintoisia esimerkkejä tuhojen ja luonnonhoidon suhteista sekä neuvoja metsänomistajille tuhojen vähentämiseksi. Kannattaa katsoa nauhoite Oiva verkko-opistosta.

### Lisätietoja

Metsätuhowebinaarin nauhoite Oiva-verkko-opistossa (mtk.fi/koulutus – kirjaudu Oiva verkko-opistoon – Metsänomistajat-webinaarit - Metsätuhowebinaari) Luonnonvarakeskuksen julkaisu Metsätuhot 2021 netistä ladattavissa (<https://jukuri.luke.fi/handle/10024/551792>)

### TULEVIA METSÄNOMISTAJAT- WEBINAAREJA



Tuleviin webinaareihin pääset ilmoittautumaan Mhy.fi-sivujen tapahtumakalenterin kautta. Jo pidettyjen verkkoluentojen nauhoitteet löydät Oiva verkko-opistosta, sisäänkäynti sivulta [mtk.fi/koulutus](https://mtk.fi/koulutus).

**21.2.** klo 17.00–19.00 **Metsät ja huoltovarmuus**

**16.3.** **Ilmastonmuutos ja metsät**

**28.2.** **Onko perintömetsä vain riesa? -webinaari uusille ja tuleville metsänomistajille**



## SUOMEN PARASTA PALVELUA

POHJAN TAIMI  
KASVATTA, ISTUTTA  
JA HOITAA METSÄSI



[www.pohjantaimi.fi](http://www.pohjantaimi.fi)



# Uusi metsäsi kasvaa jo meillä.

**Mellanä Plant**  
Kristiinankaupunki • Dagsmark • (06) 229 2211  
[www.mellanaplant.fi](http://www.mellanaplant.fi)

**Jäsenetu!**

## MT Metsä



MT Metsä Lehti + Digi

**11<sup>10</sup>**  
€/kk

(norm. 13,90 €)  
Kestotilauksen  
1. jakso

-20%

-30%

MT Metsä Digi  
nyt vain

**7<sup>70</sup>**  
€/kk

(norm. 10,90 €)  
Kestotilauksen  
1. jakso



**MT Metsä uutisoi ja analysoi, jotta  
sinä voit tehdä parempia päätöksiä.**

MT Metsä Digi -tilauksella olet oman metsäsi  
asiantuntija ja perustelet näkökulmasi luotetulla  
tiedolla. Lue, katso ja kuuntele, vaikka joka päivä.

**Tilaa netissä!**  
**MT.FI/MHY**jasen  
tai käytä oheista QR-koodia

**Tilaa soittamalla!**  
**020 413 2277**  
Mainitse tilaustunnus **TAM3025**

Tarjous on voimassa 20.12.2023 asti. Tilaus jatkuu kulloinkin voimassa olevaan edulliseen kestotilaushintaan. Paperilaskun lähettämisestä veloitamme 3,90 €/lasku. Jos olet tilannut tai käyttänyt Viestimedia Oy:n tuotteita ja palveluita, voimme lähettää sinulle samankaltaisiin tuotteisiimme ja palveluihimme liittyviä markkinointiviestejä sekä muuta asiakasviestintää, vaikka et olisi antanut nimenomaista lupaa sähköiseen suoramarkkinointiin. Voit aina kieltää sähköisten suoramarkkinointi- ja asiakasviestien lähettämisen toimimalla viesteissä olevien ohjeiden mukaisesti tai ottamalla yhteyttä asiakaspalveluumme (020 413 2277 ma-pe klo 8-21, hinta 8,35 snt/puhelu + 16,69 snt/min tai asiakaspalvelu@viestimedia.fi). Lisätietoja: viestimedia.fi/tilausehdot ja viestimedia.fi/tietosuoja



JÄSENETU

## Miltä näyttää maailman paras metsänomistamisen taito?

Metsälehti on suomalaisen metsän riippumaton äänenkannattaja, joka tuo luoksesi metsänomistamisen parhaat käytännöt ja taidot, tuoreet uutiset ja uusimmat tutkimukset sekä alan johtavat asiantuntijat. Koiin kannettuna ja ruudullasi aina kun haluat. Tilaa Metsälehti MHY-jäsenetuna erikoishintaan!

**VUODEN TILAUSJAKSO, 23 NUMEROA**

# 85 €

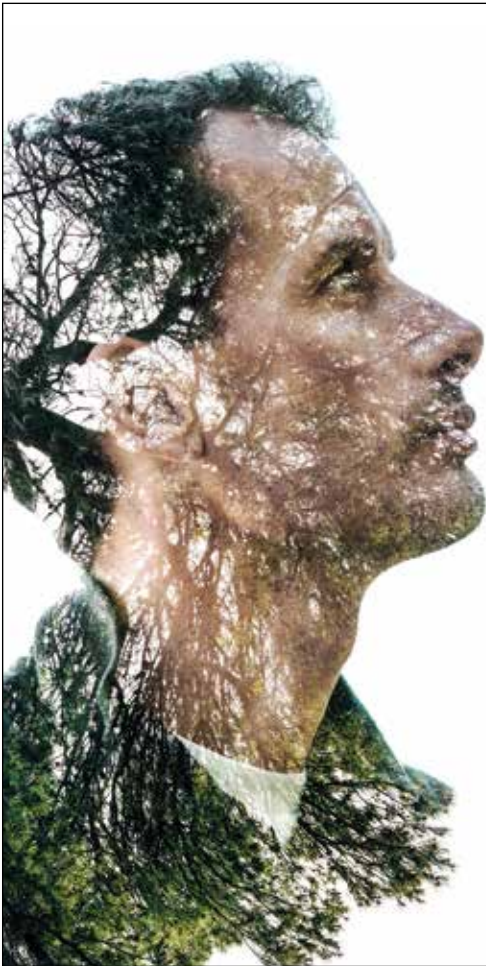
Norm. 163 €, etusi 78 €

**HUOM!**  
Tilausmaksu on vähennyskelpoinen metsäverotuksessa.

**TILAA JO TÄNÄÄN:**  
**edutjasenelle.fi tai 09 315 49 840**  
Kerro soittaessasi, että teet MHY-jäsenetutillauksen.

## Metsälehti

Polku omaan metsään



## Metsätilat.fi

Metsänomistajien oma ja Suomen suurin välityspalvelu hoitaa maaseudun kiinteistöjen välitystehtävät. Myös perheen tai lähisuvun sisäiset omistajanvaihdokset ja muut omaisuudenhoitotehtävät ammattitaidolla ja kokemuksella.

Metsätilat-ketju on Suomen kymmenen suurimman kiinteistönvälitystoimijan joukossa. Teimme viime vuonna 2200 kiinteistökauppaa ja Länsi-Suomessakin reilusti yli 600 kauppaa. Tuntemme markkinat ja meidät tunnetaan.

Osaamme ja haluamme palvella!

### Me välitämme alueellasi



**Miika Bucktman**  
**040 557 3947**  
LKV, KiAT, AKA, kaupanvahvistaja



**Janne Savilahti**  
**044 760 7788**  
LKV, kaupanvahvistaja



**Sauli Kallio**  
**044 739 3110**  
LKV, kaupanvahvistaja



**Oiva Vierikka**  
**040 580 3144**  
LKV, AKA



### Poimintoja kohteistamme:

**Tampere.** Pulesjärven kaksi 6000 m<sup>2</sup> määräalatonnttia. Saa rakentaa vapaa-ajan asunnon, yht. 170 m<sup>2</sup> / tontti.  
**Hp. 80 000 € / tontti**

**Orivesi,** useita rantatonnteja, Längelmävedellä ja Enojärvellä. Längelmäen kirkon lähellä myös ok-tontti Längelmäveden rannalla. Tutustu sivuillamme!  
**Miika Bucktman, 040 557 3947**

**Parkano,** metsätila 93 ha/10 770 m<sup>3</sup>. Tilan metsistä yli puolet on varttunutta ja uudistuskypsää puustoa. **Tarj. 20.2.**  
**Sauli Kallio, 044 739 3110**

Pian tehdään taas metsäveroilmoituksia ja siinä yhteydessä moni pohtii metsänomistuksensa tulevaisuutta. Jos haluat keskusteluapua asioiden punnitsemiseen ja ammattilaisen apua helpottamaan päätöksentekoa, niin ota yhteyttä Metsätilat-välittäjään.



**Tilavahti valvoo**  
Rekisteröidy ja saat kiinnostavat kohteet sähköpostiisi.  
**www.metsatilat.fi**

### Länsi-Suomen Metsätilat Oy LKV

etunimi.sukunimi@metsatilat.fi | **www.metsatilat.fi**

Palkkio 4,5 %, minimi 2 800 € (sis. alv.) tai sopimuksen mukaan.

# Jäsenten voimalla parhaat edut

MTK Hankinnat perustettiin vuonna 2020 neuvottelemaan jäsenetuja juuri sinulle. Mitä enemmän jäsenet käyttävät etuja, sitä paremmat mahdollisuudet meillä on neuvotella parempia etuja.

Jäsenedut ovat taloudellisesti merkittäviä ja niiden tarkoituksena on tukea jäsentemme elinkeinoa ja yrittäjyyttä. Olemme saaneet neuvoteltua sopimuksia myös sellaisten yritysten kanssa, jotka eivät ole tehneet vastaavia sopimuksia kenenkään muun kanssa. Rahana maksettavaa autobonusta autojen maahantuojilta ei myöskään saa kukaan muu kuin MTK-, Mhy- ja SLC-jäsenet.

Jäsenetusopimuksia on jo noin 30 yhteistyökumppanin kanssa. Etimme jatkuvasti jäseniämme kiinnostavia yhteistyökumppaneita – kevään aikana onkin tulossa kaksi uutta jäsenetua. Olemme saaneet myös hyviä vinkkejä uusiksi eduiksi jäseniltä.

Järjestämme myös jäsenetupäiviä mm. Motonetin, Onnisen ja Ahlsellin kanssa. Jäsenetupäivien aikana jäsenet saavat erikoisalennuksen normaalin jäsenalennuksen lisäksi. Jäsenetupäivistä ja ajankohtaisista kampanjatarjouksista ilmoitamme mm. uutiskirjeessämme. Jos et vielä saa uutiskirjettämme, ilmoitathan sähköpostiosoitteesi omalle yhdistyksellesi, niin saat automaattisesti tiedon jäsentarjouksista. Jäsenedut ovat käytettävissäsi, kun tietosi ovat ajan tasalla ja jäsenmaksu on maksettuna. Tutustu jäsenetuihin: [mtkhankinnat.fi](http://mtkhankinnat.fi).

## Jäsenmaksuja ei käytetä jäsenetuihin

MTK Hankinnat neuvottelee jäsenedut yhteistyökumppanien kanssa ja markkinoi etuja jäsenille. Yhteistyökumppanimme maksavat mark-

kinointikulut, joten jäsenmaksuja ei käytetä jäsenetuihin.

## Näin saat jäsenedut

Jäsenedut on helppo ottaa käyttöön eivätkä ne maksa sinulle mitään.



Mene osoitteeseen: [mtkhankinnat.fi](http://mtkhankinnat.fi)

- > Valitse yritys, jonka etuja haluat käyttää
- > Kirjautu jäsen- ja postinumero-lasi
- > Seuraa ohjeita
- > Näet omat jäsenhintasi avaamalla tilin ja kirjautumalla  
Kaikki yritykset eivät edellytä tilinavausta – silloin saat edut

### Me neuvottelemme jäsenetuja

Sanna Blomberg on MTK Hankintojen toimitusjohtaja ja neuvottelee uusia sopimuksia. Henrietta Dahlman vastaa markkinoinnista lehdissä, somessa ja netissä. Merja Elomaa viestii jäseneduista ja auttaa jäsenetuihin liittyvissä kysymyksissä.

näyttämällä voimassa olevaa jäsenkorttia

### Jäsenedut kategorioittain

#### Teollisuustuotteet Ahlsellilta ja Onniselta

Avaa yritystili ja saat huomattavan alennuksen verkkokaupasta. Ahlsellin edun saat myös myymälästä jäsenkorttia näyttämällä myymälän kassalla. Alennus vaihtelee tuoterhyhmittäin.

#### Autokaupat 10 merkiltä

Saat alennusta ja/tai bonusta uuden auton ostosta kymmeneltä eri automerkillä. Merkkien valikoimasta löydät henkilö- ja pakettiautoja sekä hyötyajoneuvoja: Toyota, Nissan, Kia, Renault, Isuzu, Dacia, Suzuki, Mitsubishi, Jeep ja Fiat. Bonus 200-750 euroa maksetaan rahana, paitsi Toyotan hankintaetu, jolla jäsen saa hankkia tuotteita ja/tai palveluita auton myyneeltä Toyota-jälleenmyyjältä. Bonus haetaan jälkikäteen kolmen kuukauden kuluessa auton ensirekisteröintipäivästä MTK Hankintojen kautta.

#### Mönkijät ja moottorikelkat

Saat bonusta 150-300 euroa Can-Am-mönkijöistä ja -SSV-ajoneuvoista sekä Lynx- ja Ski-Doo-moottorikelkoista. Lisäksi saat 15 % alennuksen lisävarusteista kaupan teon yhteydessä. Bonus haetaan jälkikäteen MTK Hankintojen kautta.

#### Tankkaa ABC-asemilla tai tilaa polttoöljyä

Saat jokaista tankkaamaasi litraa kohden alennusta 5 senttiä S-Business-kortilla. Polttoöljystä saat alennusta 3,5 senttiä/litra.

### Renkaat ja rengaspalvelut

Vianorilta ja Euromasterilta saat kevyiden ja raskaiden ajoneuvojen renkaat, vanteet ja rengaspalvelut jäsenhintaan maatalous-, metsä- ja maansiirtokoneisiin sekä henkilö-autoihin.

#### Motonet PRO

Avaa yritystili ja saat 10 % alennuksen Motonet PRO -brändin tuotteista. Lisäksi kerrytät vuosihyvitystä tuplana jo ensimmäisestä eurosta lähtien.

#### Työkalut ja työvaatteet

Krampin valikoimasta saat tarvikkeet maatalon töihin sekä varaosat maa- ja metsätaloukskoneisiin edullisesti. Toolsin valikoimasta löytyvät työkalut, lisävarusteet ja teollisuuden komponentit. Grollsilta saat työvaatteet ja henkilökohtaiset suo-javarusteet ammattilaiskäyttöön.

#### Rakennustarvikkeet

Saat 10 % alennuksen hyllynreunahinnoista varasto-ostoista. Avaa yritys- tai käteistili lähimmässä STARK-myymälässä.

#### Vuokrakoneet

Koneiden vuokraus jäsenhinnalla Ramirentilta ja Cramolta: saat jäsenhinnaston kirjautumalla: [mtkhankinnat.fi/ramirent](http://mtkhankinnat.fi/ramirent) ja [mtkhankinnat.fi/cramo](http://mtkhankinnat.fi/cramo)

#### Huonekalut ja sisustus

Iskulta 21 % alennus listahinnoista – etu voimassa kodin tuotteista myymälässä (ei verkkokaupassa). AJ-Tuotteilta saat 18 % alennuksen kaikista verkkokaupassa. Claes Ohlsonilta saat 10 % alennuksen kaikista tuotteista myymälässä ja verkkokaupassa.

*Tervetuloa jäsenetujen käyttäjäksi!*

# TOP7 jäsenedut

**Teksti:** Sari Haapamäki tiedottaja, Mhy Keski-Suomi

MTK ja metsänhoitoyhdistykset yhdessä tekevät ainoana metsäalan toimijana metsänomistajan edunvalvontaa eli pitävät huolta metsätalouden edellytyksistä ja vaikuttavat mm. lakeihin ja maankäyttöön. Osalle jäseniä tämä vaikuttamistyön tukeminen on tärkeä osa jäsenyyttä.

Metsänhoitoyhdistyksen jäsenmaksu maksetaan kerran vuodessa. Se sisältää sekä MTK:n edunvalvontamaksun (21 euroa vuonna 2023) sekä yhdistyskohtaisen osuuden. MTK:n edunvalvontamaksu osoitetaan metsätalouden edunvalvontaan kotimaassa ja EU:ssa.

Todellisuudessa maksat maksusta vain osan, sillä kolmanneksen voit vähentää metsätalouden verotuksessa muiden kulujen joukossa.

Metsänhoitoyhdistyksen jäsenelle tärkeimpiä etuja ovat oma metsäasiantuntija, metsäpalvelut sekä oikeus hyödyntää esimerkiksi vakuutus- ja energiaetuja. Myös oman tietotaidon kehittäminen esimerkiksi metsäverotukseen liittyvissä koulutuksissa tai puukauppainfoissa nousevat kärkipäähän. Tämä selviää MTK:n toteuttamasta jäsenkyselystä 2021.

Jäsenenä saat käyttöösi koko paketin: sinun etuasi valvovan yhteyshenkilön sekä kaikki metsäpalvelut jäsenhintaan. Kannattaako jäsen olla? Kyllä. Tässä muutamia perusteita:

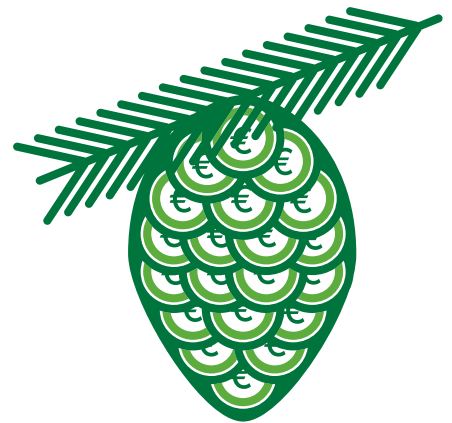
**1. Oma metsäasiantuntija.** Hän on kuin omaisuutesi paikallinen salunkunhoitaja: tuntee metsäsi, neuvoa ja järjestää tarvittavat palvelut mitä sitten metsältä haluatkin. Sinä voit

olla luottavaisin mielin, vaikka asuit kauempana. Edun arvo on mitaamaton.

**2. Metsäpalvelut jäsenhintaan.** Meillä metsänhoitoyhdistyksessä metsäasiantuntija on aito ammattilainen, joka ajattelee asiat sinun ja metsäsi eduksi. Se näkyy kaikessa toiminnassamme, mutta erityisesti puukauppapalveluissa.

**3. Metsänomistajan puolella.** Mhy:n jäsenenä kannat kortesi kekkoon yhteisen hyvän eteen. Mhy:t ja MTK vaikuttavat poliittiseen päätöksentekoon ja turvaavat metsätalouden edellytyksiä. Voit kysyä apua tuulivoimakysymyksissä ja osallistua maksutta moniin webinaareihin ja tapahtumiin. Saat myös oman yhdistyksesi uutiskirjeet ja jäsenlehdet, joista löydät tietoa omien päätötesi tueksi.

**4. MTK Hankintojen jäsenedut.** Rakennustarvikkeita, huonekaluja, varaosia... tarjolla on erilaisia etuja myös kotiin ja vapaa-aikaan, mutta näiden etujen hoksaaminen vaatii hieman vaivannäköä. Haastankin sinut vierailemaan sivustolla mtk-hankinnat.fi ja kurkkaamaan missä kaikkialla voisit hyötyä mhy:n jä-



senyydestä. Se vie vain muutaman minuutin, mutta voi tuoda satoja euroja takaisin.

**5. Lähitapiolan vakuutusetu.** Saat 10 prosentin alennuksen koti- ja metsävakuutukseen. Edun arvo voi olla merkittävä ja kannattaa huomioida, jos kilpailutat vakuutuksia. Jos olet Lähitapiolan asiakas, oletan muistanut ilmoittaa jäsenyydestäsi?

**6. PEFC-metsäsertifiointi.** Metsänhoitoyhdistykset järjestävät ja kustantavat jäsentensä metsien PEFC-sertifioinnin.

**7. Omametsä-verkkopalvelu.** Metsäsi tiedot ja yhteys metsäasiantuntijaasi 24/7.

Kaikki jäsenedut löydät osoitteesta: <https://www.mhy.fi/jasenedut>



# Suurin lehtipuu 2022 kisan tulos

Järjestimme viime lehdessämme Mhy Roineen alueen suurimman lehtipuun kilpailun. Tulokset ovat nyt selvillä.



Kisan voitti koivu, joka kasvaa Pälkäneen, Kuohijoella. Kuvassa Reijo Anttonen ja hänen koivunsa, jonka ympärysmitta on 239 cm.



Toisen sijan haapa löytyi Kangasalta, Tohkalasta. Kuvassa Riitta Bartsch ja hänen haapansa, jonka ympärysmitta on 220 cm.

Onnittelut palkituille voittajille!

# Oma metsäasiantuntija apunasi

## METSÄASiantuntijat



Metsäasiantuntija  
**Janne Tuhola**  
puh. 050 597 5708



Metsäasiantuntija  
**Martti Antila**  
puh. 0400 265 037



**Oiva Vierikka**  
puh. 040 580 3144



Metsäasiantuntija  
**Raine Sumioinen**  
puh. 040 584 0400



Metsäasiantuntija  
**Marko Leppä**  
puh. 044 493 2344

## HALLINTO



Toiminnanjohtaja  
**Sami Heikkilä**  
puh. 044 493 9511

## METSÄENERGIAN HANKINTA JA TOIMITUS



Metsäenergia-  
asiantuntija,  
**Ilkka Rantala**  
puh. 0400 638 761

## KORJUU- JA METSÄNHOITO TOTEUTUS



Metsäasiantuntija  
**Tuula Peltomäki**  
puh. 0400 929 009



### OTA KAIKISSA METSÄASIOISSA YHTEYTTÄ METSÄASiantuntijaan

- Puukauppa- ja metsäpalvelut
- Neuvontapalvelut • Asiantuntijapalvelut

sähköposti [etunimi.sukunimi@mhy.fi](mailto:etunimi.sukunimi@mhy.fi) nettisivut [www.mhy.fi/roine](http://www.mhy.fi/roine)

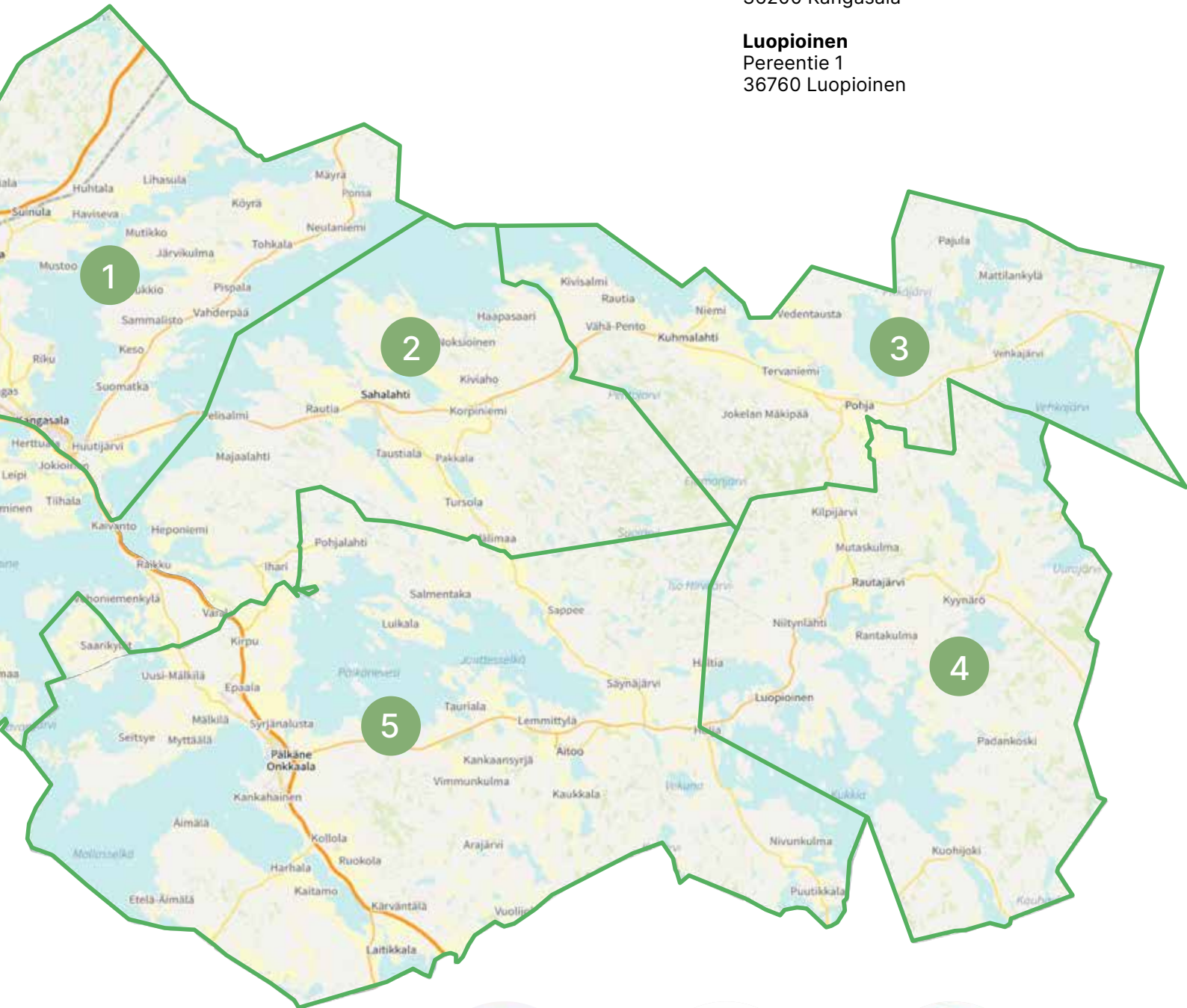






**Kangasala**  
Ellintie 2  
36200 Kangasala

**Luopioinen**  
Pereentie 1  
36760 Luopioinen



## METSÄNHOITUYHDISTYSTEN PALVELUTOIMISTO, pääkaupunkisetu

Simonkatu 6 (PL 510),  
00101 Helsinki



Toimitusjohtaja  
**Jouni Tiainen** LKV,  
kaupanvahvistaja,  
metsälakiasiantuntija  
puh. 0400 158 369  
palvelutoimisto@mhy.fi



Metsäasiantuntija  
**Tiina Salminen**  
puh. 040 720 3160  
palvelutoimisto@mhy.fi



Metsäjuristi  
**Ulla Pakarinen**  
Omistuksenvaihdospalvelut  
Ajanvaraus: sähköposti:  
ulla.pakarinen@mhy.fi  
puh. 040 720 3160/  
Tiina Salminen

# Metsämiehen muisteloita

**Teksti** Tuula Peltomäki, metsäasiantuntija

**Y**htäkkiseltään ei arvaisi, että helsinkiläispojanklopista vuosien saatossa muovautuisi kunnan metsämies ja metsäomistajien etua ajava metsäasiantuntija. Näin kävi kuitenkin Heinosen Ilkalle.

Metsä veti puoleensa nuorta Ilkkaa ja ylioppilaskirjoitusten jälkeen hän pääsi Janakkalaan Puulaaki Oy:n uitolle kesätöihin nippulauttoja sitomaan vuonna 1979. Edes farkkousuissa palelu tammikuun kovilla pakkasilla pystymittaryhmässä ja jäätyneiden leipien syöminen eivät pystyneet kääntämään Ilkkaa mihinkään muihin töihin vaan hän suoritti metsäalan peruskurssin ja metsätyönjohtajakoulun. Työura jatkui 1983 Rosenlewillä, jossa hän mm. suunnitteli leimikoita, nauhoitti ajouria ja toteutti istutustyömaita.

## Metsänhoitoyhdistykseen 1980-luvulla

Luopioisten metsänhoitoyhdistyksen palvelukseen Ilkka tuli 1987 Aitoon ja Puutikkalan alueille. Työhönopastus oli nykymittapuulla melko lyhyt: annettiin metsänomistajan nimi sekä puhelinnumero ja sanottiin, että mene leimikkoa suunnittelemaan. Leimikon suunnittelu oli tuohon aikaan hitusen haastavampaa kuin nykyään. Tilakortissa oli juuri tilan kokoinen kartan palanen ja kaikissa tilakorteissa ei ollut mainittuna edes kylää, että olisi osannut suunnistaa oikeaan paikkaan. Oikean metsän laitaan

pääseminen saattoi siten olla haastavaa, mutta onneksi muut kollegat auttoivat. Pääsääntöisesti metsänomistajat ovat tienneet metsänsä sijainnin, mutta jos metsäasioita hoi-  
tanut puoliso oli kuollut, niin leski ei välttämättä tiennyt metsästä mitään.

Kun päivisin piti olla metsässä mitaamassa tai vaikka merkkäämassa ajouria, niin iltaisin kotona aika kului puhelimesta metsänomistajien kanssa asioita sopien. Onneksi nykyään yhteydenpitoa tehdään monella muullakin tavalla eivätkä päivät kulu kokonaan metsissä, niin jää iltoihinkin vapaa-aikaa.

Seuraava helpotus töihin oli ilmakuvat 90-luvulla. Niistä kun pystyi jo ennen metsään menemistä hahmottelemaan käsiteltäviä alueita. Pottitaimien yleistymisen 90-luvun puolella välissä helpotti myös osaltaan metsäneuvojen työtä. Sitä ennen käytettiin avojuuritaimia metsänistutuksilla. Ne tulivat säkeissä varastoon, josta metsäneuvojat veivät taimet metsään ja istuttivat valeeseen, siis laittoivat taimet ojan tms kuopan pohjalle ja peittivät juuret sammalilla, ettei aurinko polttanut juuria. Valeeseen istuttamista ennen piti kantaa painavat säkit metsään, ottaa taimet säkistä ja upottaa latvat saaviin tukkimiehentäin torjunta-aineeseen, paljain käsin tietysti siihen aikaan. Kuivina keväinä teetti paljon työtä löytää vettä torjunta-ainekäsittelyyn sekä taimien märkänä pitämiseen. Ilkka laskeskeli työuransa aikana kuljetaneensa metsään yli 3 miljoonaa

puun tainta, se on melkoinen ilmastoteko.

Tietokoneet toivat sujuvuutta metsäneuvojen työhön, kun puustotiedot ja ilmakuvat löytyivät koneelta. Nykyään kun asiakkaan tiedoista pääsee suoraan oikealle tilalle karttaohjelmassa, niin eksymisen mahdollisuus on käynyt olemattomaksi.

## Heinonen on tuttu koko Roineen alueella

Ilkka on saanut tutustua laajemmaltikin sydänhämäläisiin metsiin, kun Luopioisten alueelta hän siirtyi metsätalousinsinööriopintojen kautta Sahalahdelle metsäneuvojaksi 1995. Kolme vuotta aikaisemmin oli muuten Pälkäneen, Luopioisten ja Sahalahden metsänhoitoyhdistykset liitetty yhteen Sydän-Hämeen metsänhoitoyhdistykseksi. Työn kierto vei vuonna 2005 vanhan Pälkäneen kunnan alueelle metsäneuvojaksi ja muutaman vuoden päästä työalue laajentui vanhoilla tutuilla Aitoon ja Puutikkalan alueilla. Metsäneuvoja-nimike vaihtui sittemmin metsäasiantuntijaksi, kun valtakunnallisesti alettiin toteuttamaan metsänhoitoyhdistysten yhtenäistä näkyvyyttä.

Ilkka on ollut työnohessa aktiivinen myös ay-asioissa, sillä hän on ollut oman toimipaikkaosastonsa (topo) puheenjohtaja 90-luvun alusta asti sekä toiminut työsuojeluvaltuutetuna 90-luvun alkupuolelta vuoteen 2015 vuoteen asti. Silloin työsuojeluvaltuutetusta tehtiinkin työsuojelupäällikkö.



Kuva Tuula Peltomäki

Ilkan työuraan on osunut monia tiukkoja paikkoja, jolloin on mielessä pyörinyt ajatus, että mitenkään tästäkin selvitään. Esimerkiksi 1992 Ilkka oli juuri aloittanut topon puheenjohtajana, kun tuli lakko-varoitus osallistua Metsäkeskuksen lakon tukilakkoon. Sitten piti perustaa lakkotoimikunta ja alkaa järjestää asioita mahdollista lakkoa varten. Onneksi lakko peruuntui ja työt jatkuivat. Toinen hankala paikka oli Metsänhoitoyhdistys Sydän-Hämeen ja Kangasalan metsänhoitoyhdistyksen fuusio neuvottelut. Ilkka oli tuolloin vt. toiminnanjohtajana Sydän-Hämeessä. Neuvottelut lopuivat kuin seinään näkemyserojen vuoksi, mutta neuvottelut saatiin elvytettyä ja läpikäytyä ja

lopputuloksena syntyi Metsänhoitoyhdistys Roine aloittaen vuoden 2008 alussa.

Kolmas esimerkki tiukasta paikasta on kaikei ollut toiminnanjohtajana aloittaminen vuonna 2020 sekä koronaviruksen tuomat hankaluudet. Alkusaikähäydyksen jälkeen koronan tuomat hankaluudet metsänhoitoyhdistykselle ovat olleet melko maltillisia. Työntekijät olivat jo tehneet välillä töitä etänä kodeistaan ja yksinhän sitä suurimman osan metsäreissuista asiantuntijat tekevät. Metsässä oli myös helppo pitää turvaväliä asiakkaaseen, metsuriin tai koneyrittäjään. Etäpalaverien pitäminen piti kuitenkin opetella ja papereiden allekirjoittaminen sähköisesti.



Kuva Jyrki Jaakkola

Metsäjohtokunta myönsi Ilkalle metsävaltuuskunnan hopeisen ansiomerkin tunnustuksena ansiokkaasta toiminnasta metsänomistajajärjestön päämäärien hyväksi. Ansiomerkin luovutti Outi Pettersson valtuuston syyskokouksessa.

## Kiitoksien aika

Pitkän metsämiesuran tehneenä samalla seudulla saattaa metsänomistajista tulla pitkäaikaisia tuttavuuksia, joiden kanssa pidetään yhteyttä vielä näin työuran päätyttyäkin. Ja se metsänomistajien kanssa kasvokkain tehty yhteistyö on ollut kaikista mieluisinta Ilkalle. Monia kohtaamisia on mahtunut 35 vuoden varrelle metsänhoitoyhdistyksen töissä. Ilkka haluaa kiittää asiakkaitaan, työtovereitaan ja työnantajia vuosien varrelta, että on saanut tehdä näin monipuolista ja mielenkiintoista työtä metsäomistajien parhaaksi.

Jatkossa Ilkan lisääntyneitä vapaa-aikaa täyttää perhe, koiran kanssa ulkoileminen, lukeminen, luonnossa kulkeminen ja luonnon tarkkailu, riistanhoitotyö ja kalastus monessa muodossa sekä kalastusseura Karinkiertäjien toiminnan vetäminen. Kaverin kanssa tehdyt Lapin kalastusreissut ovat olleet kesän kohokohta monena vuonna, ehkäpä myös ensi kesänä.



**Mhy.fi/roine**  
Tutustu palveluhimme ja  
pyydä tarjous.



**Mhy.fi/roine/yhteystiedot**  
Soita omalle  
metsäasiantuntijallesi.



**etunimi.sukunimi@mhy.fi**  
Lähetä meille sähköpostia.



**Omametsä.fi**  
Asioi ja tilaa palveluita sinulle  
sopivana ajankohta.

## Mikä asiointitapa sopii sinulle parhaiten?

Meillä toimii yhden kontaktin taktiikka eli saat kaikki palvelumme oman metsäasiantuntijasi kautta. Tavoitat hänet puhelimitse, sähköpostilla tai OmaMetsässä. Voit tulla käymään myös toimistolle tai pyytää hänet tilakäynnille. Ota yhteyttä ja kerro, miten haluat metsäsi hoitaa, me autamme.

**Oma metsäasiantuntijasi on täällä sinua varten.**

**Metsänhoitoyhdistys Roine ry**  
Ellintie 2, 36200 Kangasala  
roine@mhy.fi



**Metsänhoitoyhdistys**  
Roine

## Luota kokemukseen PARAS PUUKAUPPA

Metsänhoitoyhdistys on luotettava ja asiantunteva kumppanisi, kun harkitset puun myyntiä. Valvomme etujasi ja teemme työtä sen eteen, että saat puustasi reilun hinnan vallitsevassa markkinatilanteessa.

### Puunmyyntisuunnitelma

Teemme suunnitelman sinun metsänhoidollisten tavoitteidesi mukaisesti.

- Arvio myytävästä puumäärästä.
- Arvio puunmyyntitulosta.
- Metsänkäyttöilmoituksen teko viranomaisille.
- Suunnitelma metsän uudistamisesta.
- Puunmyyntisuunnitelma voidaan tehdä myös eri-ikäisrakenteisen metsänhoidon eli jatkuvan kasvatuksentavoitteita noudattaen.

### Puukaupan toimeksianto

Valtakirjakaupassa sinun ei tarvitse huolehtia yksityiskohdista.

- Puunmyyntisuunnitelma.
- Puukaupan kilpailutus ja tarjosten vertailu. Hyödynnämme vertailutoamme eri ostajien puun katkonnasta.
- Suosittellemme parasta tarjousta. Lopullinen päätösvalta on sinulla.
- Ilmoitus puunkorjuun alkamisesta.
- Puunkorjuun valvonta.
- Puukaupan päättäminen. Hyväksymme mittaustodistuksen ja toimitamme sen sinulle.



**PUUKAUPPA  
AVAIMET KÄTEEN  
-PERIAATTEELLA**



**Metsänhoitoyhdistys**  
Roine

**Ota yhteyttä ja tilaa!**  
puh. 050 4773560 | roine@mhy.fi