



A -Posti Oy
Posti Green

Metsänomistajat

Metsänhoitoyhdistys Koillismaan tiedotuslehti 1/2026



Metsänomistajan kevättyöt kesän kynnyksellä

Taimien istutusta odotellessa on hyvä aika tarkistaa taimikoiden tilanne ja suunnitella muita metsänhoitotöitä

Sivut 6-7

Sivu 9



Mhy puukauppapalvelu uudistuu

Sivut 10



Osallistu valokuvakilpailuun

Sivut 27



Metka- tukien tilanne

Miksi metsänhoitoyhdistyksissä pyritään laajentamaan toimintaa?

Metsänhoitoyhdistysten toimintaympäristö muuttuu jatkuvasti. Metsänomistajien tarpeet monipuolistuvat, lainsäädäntö kehittyy, puumarkkinat elävät ja palveluilta odotetaan entistä enemmän joustavuutta, asiantuntemusta sekä saavutettavuutta. Näihin muutoksiin vastaamiseksi tuleva fuusio ja toimialueen laajentaminen ovat luonnollinen askel eteenpäin.

Tavoitteena ei ole muuttaa sitä, mikä toimii hyvin, vaan vahvistaa yhdistyksen kykyä palvella jäseniään entistä paremmin myös tulevaisuudessa.

Metsänomistajan edunvalvonnan parantaminen

Suurempi ja vahvempi metsänhoitoyhdistys pystyy vaikuttamaan tehokkaammin metsänomistajien puolesta niin alueellisella kuin valtakunnallisellakin tasolla. Kun jäsenmäärä kasvaa ja toiminta-alue laajenee, myös yhdistyksen ääni kuuluu vahvemmin päätöksenteossa. Edunvalvonta koskee muun muassa metsätalouden kannattavuutta, oikeutta oman metsäomaisuuden hyödyntämistä, verotusta, luonnonhoidon ehtoja sekä metsänomistajien muitakin oikeuksia. Mitä vahvempi toimija, sitä paremmat mahdollisuudet vaikuttaa näihin asioihin.

Metsänomistajan palvelutason edelleen parantaminen

Fuusion myötä käytettävissä on laajempi asiantuntijaverkosto, enemmän osaamista sekä paremmat mahdollisuudet tarjota monipuolisia palveluita. Metsänomistaja saa jatkosakin henkilökohtaista palvelua, mutta entistä vahvemmalla taustatuella. Palveluiden kehittäminen voi tarkoittaa esimerkiksi nopeampaa yhteydenpitoa, parempaa saatavuutta, erikoisasiantuntemusta sukupolvenvaihdokseen, metsäverotukseen tai luonnonhoitoon sekä uusia digitaalisia palvelukanavia.

Päällekkäisen työn vähentäminen

Kun kaksi tai useampi organisaatio toimii rinnakkain samankaltaisilla rakenteilla, syntyy

vaikeaa päällekkäistä työtä. Hallinnossa, talousasioissa, tietojärjestelmissä ja tukipalveluissa tehdään samoja tehtäviä useaan kertaan. Yhdistämällä toimintaa voidaan vapauttaa aikaa ja resursseja varsinaiseen ydintehtävään: metsänomistajien palvelemiseen. Tämä on tehokkuutta parhaimmillaan – ei byrokratian kasvattamista, vaan sen keventämistä.

Talouden ekonomiset vaikutukset toiminnan volyymin kasvussa

Suurempi toimija pystyy hyödyntämään mitatakaavaetuja. Kun toiminnan volyymi kasvaa, monet kustannukset jakautuvat laajemmalle pohjalle. Tämä näkyy parempana kustannustehokkuutena ja mahdollisuutena pitää palvelut kilpailukykyisinä. Samalla syntyy paremmat edellytykset investoida uusiin järjestelmiin, henkilöstön koulutukseen sekä palveluiden kehittämiseen. Vakaa talous luo turvaa myös muuttuvissa markkinatilanteissa. Yhdistyksen toiminnan ammattimaisuus on myös yksi etu urakoitsijasuhteiden jatkuvuuteen.

Hallinnon järjeittäminen

Fuusio antaa mahdollisuuden rakentaa hallintomalli, joka vastaa tämän päivän tarpeita. Päätöksenteko voidaan järjestää selkeästi, vastuuta jakaa tarkoituksenmukaisesti ja toimintaa johtaa pitkäjänteisesti. Järjeitety hallinto ei tarkoita etäännyttämistä jäsenistä, vaan päinvastoin sitä, että energia suunnataan oikeisiin asioihin: kenttätöihin, jäsenpalveluun ja toiminnan kehittämiseen.

Työnantajimagon parantaminen

Metsäalan osaajista kilpaillaan tulevaisuudessa entistä enemmän. Suurempi ja kehittyvä organisaatio tarjoaa houkuttelevammat mahdollisuudet urakehitykseen, kouluttamiseen ja monipuolisiin työtehtäviin. Hyvä työnantajakuva auttaa rekrytoimaan parhaat osaajat sekä pitämään nykyiset ammattilaiset talossa. Tämä hyödyttää suoraan myös metsänomistajia, jotka saavat tuekseen osaavan henkilöstön.

Viestinnän ja markkinoinnin tehostuminen vapautuvien resurssien avulla

Kun hallinnollista työtä saadaan kevennettyä ja toimintaa yhtenäistettyä, vapautuu resursseja viestinnän ja markkinoinnin kehittämiseen. Jäsenille voidaan tarjota ajankohtaisempaa tietoa, parempaa näkyvyyttä eri kanavissa sekä aktiivisempaa yhteydenpitoa.

Tehokas viestintä lisää avoimuutta, vahvistaa yhteisöllisyyttä ja auttaa metsänomistajia tekemään oikea-aikaisia päätöksiä omassa metsäomaisuudessaan.

Katse tulevaisuuteen

Metsänhoitoyhdistysten määrä on vajaassa 40 vuodessa tiivistynyt yli 300:sta nykyiseen vajaaseen 50:een. Tavoite on seuraavan 10 vuoden aikana puolittaa tämän määrän. Fuusioitujen tavoitteena on rakentaa vahvempi, ketterämpi ja jäseniään paremmin palveleva metsänhoitoyhdistys. Muutos herättää luonnollisesti kysymyksiä, mutta sen lähtökohta on selkeä: turvata metsänomistajien edut ja palvelut myös tulevina vuosikymmeninä.

Kun voimat yhdistetään viisaasti, voidaan saavuttaa enemmän kuin yksin toimimalla. Se on tämän muutoksen tärkein viesti.

Kauniiksi lopuksi: kaikki yllä oleva tehdään ajatellen jokaista metsänomistajaa erikseen ja kaikkia yhdessä. Jotta tulokset voidaan saavuttaa, vaatii se jokaisen tahon, hallinnon, toimihenkilöiden, urakoitsijoiden, metsureiden sekä metsänomistajien panostamista onnistumiseen.



ANTTI HÄRKÖNEN
JOHTAJA
MHY KOILLISMAA

Metsien harmaa suojeleu kaventaa metsänomistajan päätösvaltaa

Jos metsän käyttöä rajoitetaan kaavoituksella tai ylivarvoisilla suojausvyöhyketulkinnoilla ilman korvauksia, kyse on harmaasta suojeleusta. Suojeleuun kustannuksia ei voi sysätä hiljaisesti yksittäisille metsänomistajille – päätösvaltaa ja vastuun on kuljettava käsi kädessä.

Suomalaisessa metsäkeskustelussa puhutaan yhä useammin harmaasta suojeleusta. Termillä viitataan tilanteisiin, joissa metsän käyttöä rajoitetaan ilman varsinaista suojeleupäätöstä, korvauksia tai maanomistajan aitoa mahdollisuutta vaikuttaa. Vaikutukset näkyvät erityisesti liian leveinä suojausvyöhykkeinä ja kaavoituksen kautta tulevina metsänkäytön rajoitteina.

Metsänomistajalle harmaa suojeleu on hankala ilmiö, sillä se syntyy usein monen eri sääntelyn ja tulkinnan yhteisvaikutuksena. Yksittäinen päätös voi tuntua vähäiseltä, mutta kokonaisuutena vaikutus metsän taloudelliseen käyttöön voi olla merkittävä.

Suojausvyöhykkeet kasvavat tulkintojen myötä

Viesiensuojeleu ja luonnon monimuotoisuus ovat tärkeitä ja laajasti hyväksytyjä tavoitteita. Ongelmaksi nousee kuitenkin se, että suojausvyöhykkeiden leveydet vaihtelevat ja laajenevat usein varovaisuuden nimissä. Käytännössä tämä voi tarkoittaa, että metsänhoidollisesti perustellut toimenpiteet jäävät tekemättä, vaikka lainsäädäntö tai metsänhoitosuosituksen eivätkä edellyttäisi näin laajoja rajoituksia.

Kun suojausvyöhykkeistä tulee tosiasiallisia käyttörajoituksia ilman korvausta, ollaan lähellä harmaata suojeleu. Metsänomistajan näkökulmasta tilanne on epäoikeudenmukainen: metsän arvo pienenee, mutta vastuu kustannuksista jää yksin omistajalle.

Kaavoitus ohjaa yhä useammin metsien käyttöä

Toinen keskeinen harmaan suojeleu väylä on kaavoitus. Kunnat ja maakunnat pyrkivät yhä useammin ohjaamaan metsien käyttöä kaavamerkinnoilla, vaikka varsinaisen luonnon suojeleu kuuluisi muulle lainsäädännölle. Kaavoituksen kautta metsät voivat päätyä virkistys, suojeleu tai viheryhteystarpeisiin ilman, että maanomistajan oikeudet ja korvaukset ovat selkeitä.



Suojausvyöhyke jätetään usein leveämmäksi kuin laki ja säädökset edellyttävät, ja metsänhoidollisesti tärkeä toimenpide jää tekemättä.

Kaavoituksen haaste on siinä, että se koetaan helposti pysyväksi ja vaikeasti muutettavaksi. Metsänomistajalle tämä tarkoittaa epävarmuutta: voiko metsää hoidtaa, milloin ja millä ehdoilla? Epävarmuus heikentää investointihalukkuutta ja vaikeuttaa pitkäjänteistä metsänhoitoa.

Ennakoitavuus on kestävä metsätalouden edellytys

Kestävä metsätalouden edellytys selkeitä pelisääntöjä. Metsänomistajan on voitava luottaa siihen, että voimassa oleva lainsäädäntö ja suositukset riittävät, eikä niiden päälle synny uusia, epävirallisia rajoitteita. Jos yhteiskunta haluaa lisää suojeleu, sen tulee perustua vapaaehtoisuuteen ja oikeudenmukaisiin korvauksiin.

Neuvontaa on tarjolla – apua kannattaa hakea ajoissa

Metsänomistajan ei tarvitse jäädä yksin epäselvissä tilanteissa. Neuvontaa apua on saatavilla metsänhoitoyhdistyksistä sekä MTK:sta, jotka tuntevat sekä paikalliset olosuhteet että lainsäädännön ja sen tulkin-

nat. Asiantunteva neuvonta auttaa arvioimaan, mitkä rajoitteet ovat todellisia ja mitkä perustuvat varovaisuuteen tai virheellisiin tulkintoihin.

Ajoissa haettu neuvonta voi säästää sekä aikaa että rahaa ja auttaa turvaamaan metsänomistajan oikeudet. Samalla se tukee kestävä metsänhoitoa, jossa taloudelliset, ekologiset ja sosiaaliset tavoitteet voidaan sovittaa yhteen.

Avoimuutta ja kohtuullisuutta tarvitaan

Metsien käyttöä koskeva keskustelu tarvitsee avoimuutta ja kohtuullisuutta. Selkeä lainsäädäntö, yhdenmukaiset tulkinnat ja toimiva neuvonta ovat paras tapa ehkäistä harmaan suojeleu laajenemista. Kun metsänomistajan rooli nähdään osana ratkaisua eikä ongelmana, hyötyvät sekä metsät että koko yhteiskunta.

SEPPÖ MIITTUNEN,
MTK:N KENTTÄPÄÄLLIKKÖ

Tiedätkö metsäsi arvon tai hakkuumahdollisuudet?

Metsänhoitoyhdistys Koillismaa laatii tilakohtaisia metsäsuunnitelmia ja tila-arvioita maastotyönä.

Metsäasiantuntijan maastokäynnillä saadaan parhaiten selville metsänhoidollinen tila, sekä puuston määrä ja laatu.

Huolella laadittu tila-arvio käy esimerkiksi kiinteistökauppaan, perunkirjoitukseen, lainanvakuudeksi tai sukupolven vaihdokseen.

Metsäsuunnitelmassa tilalla kartoitetaan hakkuumahdollisuudet ja metsänhoitotarpeet seuraavaksi kymmeneksi vuodeksi unohtamatta luonnon monimuotoisuutta.

Ota yhteyttä alueesi tuntevaan metsäasiantuntijaan!

Terveisin Mhy Koillismaan suunnittelutiimi:
Saku, Juho ja Elisa

Metsänomistajat
Mhy Koillismaa



Puumarkkina viriää kesää kohden

Pellervon taloustutkimus PTT arvioi pahimman notkahduksen olevan takana

Pohjois-Pohjanmaan puumarkkinoilla vuosi 2025 oli kaksijakoinen. Alkuvuoden kova kysyntä ja enätys hinnat latistuiivat loppuvuotta kohden. Vuonna 2025 LUKE:n (Luonnonvarakeskus) tilastojen mukaan alueen yksityismetsistä ostettiin kaikki kaupattavat mukaan lukien noin 3,7 miljoonaa kuutiometriä, joka on noin 1,3 miljoonaa kuutiometriä vähemmän kuin edellisvuonna.

Markkinan perusvire on muuttunut hieman myönteisempään suuntaan. Pellervon taloustutkimus (PTT) arvioi puun kysynnän pysyvän vahvana vuonna 2026, mutta ostojen ajoittuminen ja puun tarjoushinnat voivat vaihdella huomattavasti. Metsäteollisuuden kasvua jarruttavat epävarmuus maailmanmarkkinoilla, Iranin sodan seurauksena nousseet kuljetuskustannukset ja heiveröinen talouskasvu. PTT mainitsee epävarmuuden jatkuvan ja paluuta aikaan ennen sodan alkua ei ole näköpiirissä.

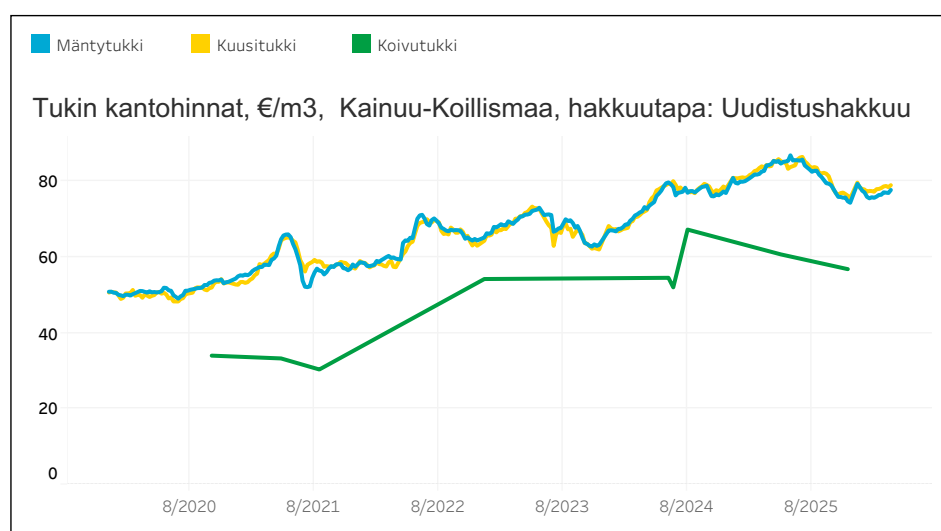
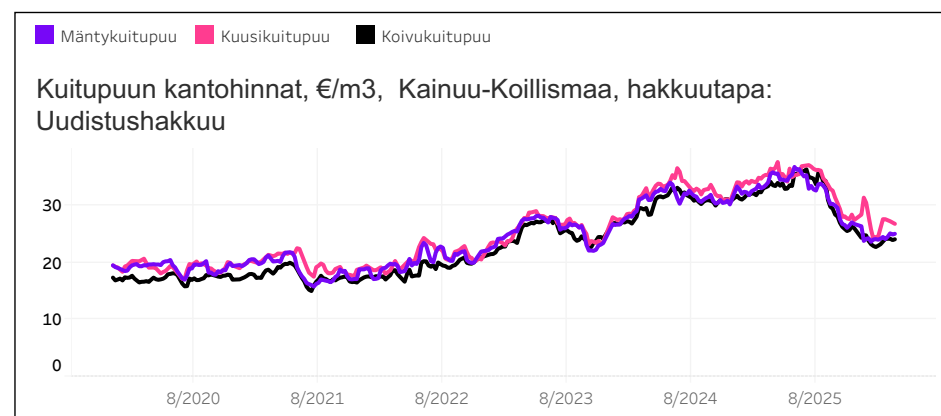
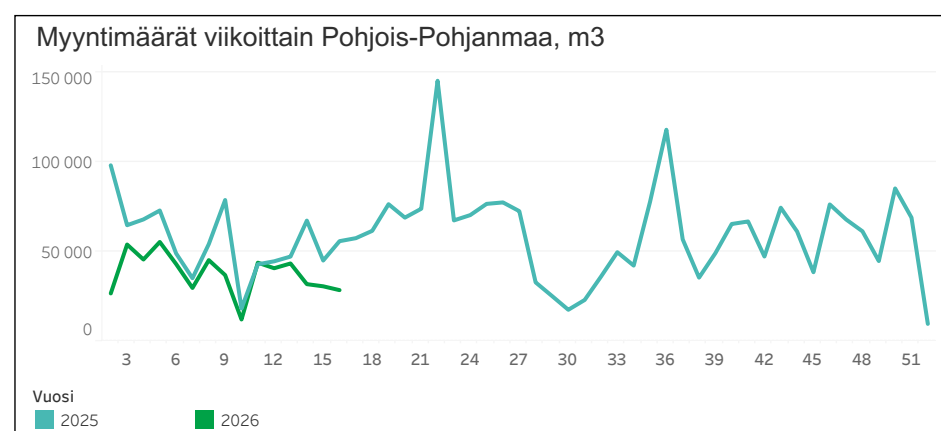
MTK:n tutkimuspäällikkö Kalle Karttusen mukaan metsäteollisuuden suhdetilanne on herkkä, ja pal-

jon riippuu nyt Lähi-Idän tilanteen kehitymisestä. Vaikutus voi näkyä metsäteollisuuden tuotteiden kysynnän heikentymisenä ja kustannusten nousuna kriisiin pitkittyessä.

- Kemiallisen metsäteollisuuden tuotteiden kysynnän voi olettaa olevan vakaampaa, mutta kuinka paljon lopputuotteiden hintojen korotuksia voi tehdä, ennen kuin ne vaikuttavat merkittävästi kulutukseen, Karttunen pohtii.

Puunostajien varastot ovat kesää kohden huvenneet, joten maailmanmarkkinatilanteen piristyessä kasvaisi myös ostohalukkuus. 2026 alkuvuonna vain osa ostajista on ollut aktiivisia, joten puukauppojen suuret hintavaihtelut tarjouksissa jatkuvat.

Puukaupan valmistelu kannattaa aloittaa nyt ja teettää puunmyyntisuunnitelma ennakkoon. Leimikoiden ennakkosuunnittelu, korjuukelpoisuuden arviointi ja myyntiajankohdan harkinta tuovat joustoa ja paremmat neuvotteluasemat markkinoilla. MTK painottavat, että metsäasiantuntijan tuki, ajantasainen markkinaseuranta, puukaupan kilpailuttaminen sekä kattava tarjous- ja katkontavertailu ovat välttämättömiä. Puukauppaa ei ole pakko toteuttaa, mikäli metsänomistajan mielestä puukauppatarjous ei ole kilpailukykyinen.



Kantohinnat Kainuu-Koillismaa, viikko 16 / 2026

	Mäntytukki	Kuusitukki	Mäntykuitupu	Kuusikuitupu	Koivukuitupu
Harvennushakkuu	68,72	68,93	21,93		21,73
Uudistushakkuu	77,66	78,92	25,09	26,84	24,13
Pystykauppa yhteensä	75,52	77,34	22,74	25,04	22,57

Lähde: Metsäteollisuus ry.



Muista nämä puukaupassa

Kilpailuta aina. Tarjouserot voivat olla poikkeuksellisen suuria – yksi tarjous ei kerro markkinahintaa.

Katso hintaa pidemmälle. Katkontatulot ja korjuuehdot sekä mitta- ja laatuvaatimukset ratkaisevat usein enemmän kuin listahinta.

Hyödynnä markkinaseuranta. MTK:n markkina-katsaukset ja paikallinen metsänhoitoyhdistyksen markkinatieto auttavat ajoittamisessa.

Suunnittele ajoissa. Huomioi metsänhoidollinen tarve. Ajoissa hyvin valmistettu leimikko antaa mahdollisuuden valita oikea myyntihetki.

Kysy asiantuntijalta. Metsänhoitoyhdistyksen asiantuntija on metsänomistajan puolella – tarjousten vertailussa ja kaupan ehtoissa.

LEENA SIKKILÄ

Alkuvuoden 2026 puukauppatarjouksissa nähtiin merkittäviä eroja puunostajien välillä. Kivarin yhteismetsän Anttila-tilalla toteutettu kilpailutus osoittaa konkreettisesti, kuinka suuri merkitys huolellisella tarjouskierroksella on metsänomistajan saamaan lopputulokseen.

– Pysyimme tarjoukset useilta ostajilta, ja erot olivat yllättävän suuria, kertoo metsäasiantuntija Matti Pesio Pudasjärven toimistolta.

Kivarin yhteismetsä hankki Anttila-tilan omistukseensa vuonna 2025. Tilan metsien hoidosta vastaava Koillismaan metsänhoitoyhdistys laati kohteelle puunmyyntisuunnitelman, ja tarjouspyynnöt leimikosta lähetettiin helmikuussa 2026.

Kohde sijaitsee Rytinkisalmentien molemmin puolin, ja sen maapohjat soveltuvat hyvin kelirikkokorjuuseen. Tämä herätti ostajissa vilkasta kiinnostusta muuten hiljaisena jatkuneessa puukauppatalvessa. Saatujen tarjousten vertailu paljasti kuitenkin merkittäviä eroja. Parhaimman ja heikoimman tarjouksen välinen ero oli lähes 30 prosenttia.

– Suurimmat erot syntyivät puutavaralajien yksikköhintoista, mutta myös katkonnalla ja puutavaralajien mitoilla oli selvä vaikutus lopputulokseen, Pesio toteaa.

Kivarin yhteismetsän hoitokunta käsitteli tarjoukset helmikuun lopussa ja päätti jatkaa neuvotteluja hintatasosta ja muista puukaupan ehtoista parhaan tarjouksen tehneen ostajan kanssa. Lisäneuvottelujen jälkeen sopimus allekirjoitettiin maaliskuussa

Mistä tietää teinkö hyvän vai huonon puukaupan?

Mhy.fi

Kun kilpailutat ostajien tarjoukset ja vertaillet ostajien kyvyn katkoa tukkia, olet jo vahvoilla. Puukaupassa liikkuvat isot rahat ja on suurta viisautta kilpailuttaa ostajat. Tarjouksissa puun hinta voi perustua puutavaralajiin tai runkohintaan ja kauppaehdot vaihtelevat, joten kannattaa käyttää mhy:n metsäasiantuntijan ammattitaitoa.

Miksi tehdä puukauppa valtakirjalla?

- Asiantuntija tuo sinulle turvaa puukauppaan
- Asiantuntija huolehtii eduistasi kaupan kaikissa vaiheissa
- Kilpailuttamalla saat parhaan mahdollisen hinnan
- Asiantuntija vertailee tarjoukset ja ehdottaa parasta ostajaa, sinä päätät kenelle myyt
- Huomioi myös korjuupalvelun käytön mahdollisuudet

Nyt on hyvä aika ottaa yhteyttä metsänhoitoyhdistyksen metsäasiantuntijaan ja valmistella tuottava ja turvallinen puukauppa!

Metsänomistajat
Mhy Koillismaa



Puukauppatarjouksissa jopa 30 prosentin erot – kilpailutus ratkaisee metsänomistajan tulot

2026, ja hakkuut ehdittiin toteuttaa ennen kelirikon pahenemista aikaisen kevään ansiosta.

Perön mukaan tapaus korostaa kilpailutuksen merkitystä metsänomistajille.

– Todellinen markkinahinta selviää vain pyytämällä tarjoukset kaikilta ostajilta. Pelkkä kuutiohinta ei kerro kaikkea, vaan pitää katsoa myös, miten puut katkotaan ja millä mitoilla.

Asiantunteva apu puukauppaan löytyy oman metsänhoitoyhdistyksen metsäasiantuntijalta. Hänen avulla kokonaisuus pysyy hallinnassa, sillä tarjouksia vertaillessa on tärkeää puunhintojen lisäksi kiinnittää huomiota myös katkottaviin puutavaralajeihin, luvattuihin puutavaralajien mittoihin sekä muihin sopimusehtoihin.

– Ammattilaisen kanssa kädyt neuvottelut varmistavat, että puukauppa on sekä taloudellisesti että metsänhoidollisesti kestävä, Pesio muistuttaa.



ISTUTTAJAN MUISTILISTA

Metsäpuun taimia aletaan istuttaa maan sulamisen ja lämpiämisen (vähintään +8 °C) jälkeen. Männyntaimet ja kookkaat koivun taimet istutetaan keväällä. Kuusentaimia ja koivun pikkutaimia voit istuttaa syksyyn saakka.

- Taimien säilytys**
Tarkista taimet ja säilytä ne varjossa. Avaa taimilaatikon tuuletusaukot. Kastele riittävästi, taimet eivät saa kuivahattaa. Istuttaessa pitää paakusta valua puristettaessa vettä.
- Käsittele taimia käsiin kädessä**
Useimmat taimet on käsitelty kemiallisesti tukkimiehentäitä vastaan, joten käytä käsiin.
- Istuta taimi oikeaan paikkaan**
Mätästyskohteella istuta korkeimpaan kohtaan riittävän syväälle. Kuusi vähintään 5 cm syvyyteen, etäisyys mättään pinnasta paakun yläreunaan. Vihreää versoa pitää jäädä vähintään puolet mättään yläpuolelle.
Laikutuskohteella istuta mahdollisimman keskelle laikkaa 2-3 cm syvyyteen kivennäismaahan vähintään 10 cm laikun reunasta.
Äestyskohteella istuta keskelle äesvakoa 2-3 cm syvyyteen vähintään 10 cm äesvaon reunasta.
- Istutustiheys**
Oikea istutuspaikka on varmempi tae hyvään kasvuun kuin tarkasti mitattu istutuspaikka. Keskimääräiset istutustiheydet:
• mänty noin 2 000 kpl hehtaarille, väli 2,25m
• kuusi noin 1800 kpl hehtaarille, väli 2,35m
• koivu noin 1600 hehtaarille, väli 2,5m
- Istutus pottiputkella**
Taimet istutetaan sopivankokoisella pottiputkella. Polkaise putki maahan, pudota taimi putkeen ja avaa putken leuat. Nosta putki pois ja tiivistä jalalla maan taimen ympäriltä. Taimen pitää pysyä maassa kevyesti "tukistettaessa".



Pottiputki ja taimivakka, taimien lisäksi istuttajan tärkeimmät työkalut.



Metsän istutus töihin kannattaa ottaa mahdollinen tuleva metsänomistajasukupolvi mukaan.

Tulossa vilkas viljelykesä

Istutustyöt alkuun vasta roudan sulamisen jälkeen

Kevät on edennyt hyvää vauhtia ja pian metsänviljelytyöt alkavat myös Koillismaalla. Tulevana kesänä alueella tullaan tekemään maanmuokkaustöitä noin 800 hehtaaria, joista noin puolet kaivinkonemuokkauksina erityyppisillä mätästyskylillä tai laikutuksella. Metsänhoitoesimies **Joona Korpela** Pudasjärven toimistolta kertoo, että takavuosisikymmenien yleisintä muokkausta sääntöaurausta tullaan tekemään vielä noin 60 hehtaarin verran.

- Loput uudistusalat muokataan äestämällä, ja samalla osalle äestysalueita kylvetään männyin siemeniä koneellisesti.

Erityisesti Koillismaan itäosassa äestys ja konekylvö on suosittu maanmuokkaustapa. Yhdistyksen länsipuolella alavammat, soisemmat maastot ja paksukuntaisemmat maat saavat metsänomistajat suosimaan enemmän kaivinkoneella tehtäviä muokkauksia sekä sääntöaurausta.

Männyin ja kuusen taimia kulkee Metsänhoitoyhdistyksen kautta tulevalla istutuskaudella noin 1,1 miljoonaa kappaletta. Yli puolet taimista istutetaan Metsänhoitoyhdistyksen metsureiden ja urakoitsijoiden toimesta.

Varaa taimet ajoissa kevään viljelyyn!



Mhy:n kautta tilanneille istutusvälineet veloituksetta lainaksi.

Meiltä metsuripalvelu myös istutukseen. Varaa valmiiksi!



Metsänhoitoyhdistyksen välittämät taimet ovat paikalliselta taimitarhalta, ja taimien laatu on kerännyt kiitosta vuosien saatossa. Taimien kuljetus tarhalta toimii sujuvasti Metsänhoitoyhdistyksen taimivarastolle tai istutettavalle palstalle.

Männyin siemeniä kylvetään tulevana kesänä yhdistyksen alueella 110 kiloa. Korpelan mukaan valtaosa siemenistä kylvetään äestysyhteydessä koneellisesti, mutta myös henkilötyönä, joko metsurin tai maanomistajan itsensä toimesta.

Maanmuokkaustyöt aloitetaan heti lumen ja jään sullettua, jo huhtikuun aikana. Märkien soiden takana sijaitsevia kohteita on muokattu jo keväällä aikana.

- Routainen maa ja kelirikkoiset tiet siirtänevät suuremmissa määrin töiden aloitusta lähemmäs kessää, huomauttaa Korpela.

Lyhyeksi jäänyt talvi ja ripeästi edennyt kevät ovat antaneet lupauksia, että viljelytyöt päästäisiin aloittamaan tänä vuonna aikaisemmin, mahdollisesti jo toukokuun puolella. Kuitenkin sateettomuuden takia maaperän routa ei ole päässyt vielä sulamaan, ja takatalvenkaan mahdollisuutta ei voi koskaan sulkea pois. Varminta onkin todeta, että viljelytyihin päästään käsiksi viimeistään kesäkuussa.

Metsänomistajan kevään muistilista:

- Varaa heti taimet ja siemenet.
- Suunnittele syksyn maanmuokkaustyöt nyt.
- Tarkista pienten viljelytaimikoiden kunto ja mahdollinen täydennystarve: kasvukunto, mahdolliset tuholaishäiriöt ja sienituhot, talvivauriot ja pitääkö tukahduttavaa kasvillisuutta poistaa.
- Kartoita taimikonhoitotarve, kysy meiltä tarjous ja varaa metsuri valmiiksi, jos et itse tee raivaussahatyötä. Muista mahdollinen Metka-tuki.
- Tarkista taimikoissa mahdolliset hirvituhot varsinkin hirvien talvehtimisalueilla.
- Kartoita kesän hakkuukohteet.
- Kartoita mahdolliset lannoituskohteet.
- Verosuunnittelu: Metsätalouden tulosten ja meinojen ajoittaminen

Et ole yksin, metsäasiantuntijamme neuvoo aina. Meiltä saat kaikki metsäsi hoitoon liittyvät palvelut!

Jukka Moilanen huolehtii taimikkonsa tulevaisuudesta tekemällä hoitotyöt ajoissa.



Lataa taimikonhoitopas

Aktiivinen metsänhoito kantaa hedelmää

Nyt on oikea aika suunnitella kesän työt

AILA MIKKONEN

Taivalkoskella sijaitsevalla tilallaan Jukka Moilanen on panostanut pitkäjänteiseen ja suunnitelmalliseen metsänhoitoon. Viime syksynä hänen noin kaksimetrisen männyin taimikkonsa sai kaivattua hoitoa, kun Mhy Koillismaa toteutti kohteessa taimikonhoidon.

Taimikko oli päässyt lehtipuiden valtaamaksi, mikä uhkasi männyin taimien kasvua. Hoitotyössä ylimääräinen lehtipuusto poistettiin, jotta männyt saivat lisää valoa ja kasvutilaa. Toimenpide oli tärkeä metsikön kehityksen turvaamiseksi. Oikea-aikainen hoito parantaa merkittävästi metsän tulevaa tuottoa ja laatua.

Moilanen on aktiivinen metsänomistaja, joka huolehtii metsistään ajallaan. Sekä taimikonhoidot että

hakuut ja viljelytyöt on toteutettu suunnitelmallisesti oikeaan aikaan, ja puukaupat hän on tehnyt metsänhoitoyhdistyksen asiantuntemusta hyödyntäen. Taimikonhoidossa apuna on ollut myös Mhy:n metsuripalvelu silloin, kun hän ei itse ole päässyt osallistumaan töihin.

- Taimikonhoidot pitää tehdä ajallaan, odottelemaan ei kannata jäädä, vakuuttaa Moilanen.

Kulunut talvi toi kohteeseen lisähaasteita, kun tykylumi aiheutti paikoin vaurioita taimikkoon. Hyvin hoidettu metsikkö kestäi kuitenkin paremmin luonnon rasituksia, ja tehty hoitotyö antaa männikölle hyvät edellytykset toipua ja jatkaa kasvuaan. Luonnonvoimat muistuttivat metsänomistajaa siitä, että metsänkasvatuksessa tarvitaan pitkäjänteisyyttä ja varautumista vaihteleviin olosuhteisiin. Kokonaisuudessaan taimikonhoito oli kuitenkin onnistunut

METKA-tuen ehdot taimikonhoitoon:

- Tuki 200 €/ha. Kun hoitotyön yhteydessä kerätään pienpuuta, tuki on 250 euroa hehtaarilta.
- Taimikon keskipituus 0,7–11 m havupuu/14 m lehtipuuta. • Pinta-ala vähintään 1 ha joka voi koostua yhdestä tai useammasta kuviosta.
- **Hakeminen:** Tuki haetaan työn jälkeen. Hakemus on jätettävä viimeistään 6 kk työn aloittamisesta ja 2 kk sen valmistumisesta.
- **Kertatuki:** Tukea voi saada uudelleen 5 vuoden kuluttua edellisestä METKA- tai Kemera-tuesta.

ja tarpeellinen investointi metsän tulevaisuuteen. Vaikka talven tuhot jättivät jälkensä, hyvä hoitopohja antaa männikölle parhaat mahdollisuudet toipua ja jatkaa kasvuaan kohti tukkipuuvaihetta

Nyt onkin oikea hetki katsoa eteenpäin. Metsänomistajia kannustetaan ottamaan yhteyttä omaan metsäasiantuntijaansa ja suunnittelemaan tulevan kesän taimikonhoitotyöt ajoissa. Työhön on saatavilla myös Metka-tukea, jota myönnetään 200 euroa hehtaarilta.

Ajoissa tehty suunnittelu ja hoitotyö varmistavat, että metsät kasvavat elinvoimaisina ja tuottavina myös tulevaisuudessa.

Taimesta tukkipuuksi – tempaus!



Osallistu taimesta tukkipuuksi tempaukseen ja voit voittaa ammattilaisluokan raivaussahan.

Näin pääset mukaan:

- Työ tulee tehdä 1.1. – 31.12.2026 välisenä aikana metsänhoito-ohjeiden mukaisesti; Mahdolliset valtion avustukset voimassa olevan Metka-tuen ehtojen mukaan.
- Minimi pinta-ala 1 ha.
- Työ voi olla joko maanomistajan itse tekemä tai metsänhoitoyhdistyksellä teetetty.
- Toteutuksen raportointi tapahtuu Metsänhoitoyhdistys Koillismaa ry:n kautta.
- Mukaan pääsevät Metsänhoitoyhdistys Koillismaan alueen yksityismetsissä tehdyt työt.
- Arvonta suoritetaan alkuvuodesta 2027.

Lisätietoja Metsänhoitoyhdistys Koillismaan metsäasiantuntijoilta.



Hallintopalvelua tiekunnille



Metsänhoitoyhdistykset tarjoavat tiekunnille asiantuntevaa hallintopalvelua, johon sisältyy:

- Kokoukset
- Laskutus ja reskontra
- Tilinpäätökset
- Pienet yksikköpäivitykset
- Yksikkömaksujen laskutus
- Osakasluettelon ylläpitäminen
- Asiakirjat
- Neuvonta

Kysy tarjous!

Joona Korpela
p. 044 9019 108
joona.korpela@mhy.fi

Metsänomistajat
Mhy Koillismaa



Vuosia kestänyt hanke saatiin viimein maaliin

JOONA KORPELA

Metsäteiden perusparannushankkeilla on maine pitkänä projektina tiekunnan kokouksineen, eri työvaiheineen ja rahoitusprosessineen. Kuitenkin karkeasti voidaan sanoa, että keskimääräinen perusparannushanke kestää noin 1–2 vuotta. Aina ajoittain vastaan tulee kuitenkin hankkeita, jotka tuntuvat etenevän kuin ”Iisakin kirkon rakentaminen”.

Taivaalkosken Inkeellä sijaitsevan Luukkosenpalon metsätien tiekunta päätti yleisessä kokouksessa elokuussa 2020 aloittaa tien perusparannushankkeen Suomen Metsäkeskuksen silloisella KEMERA-avustuksella, jonka suuruus oli 60 prosenttia hankkeen avustuskelpoisista kustannuksista. Hanketta lähdettiin edistämään yhdessä Metsänhoitoyhdistys Koillismaan kanssa. Maailmanlaajuinen Korona-pandemia kokoontumisrajoituksineen viivästytti hankkeen etenemistä, ja tukihakemus saatiin käsitellyyn vasta kesällä 2022. Saman vuoden aikana kävi kuitenkin niin, että tiekunta ei saanut rahoitusta Metsäkeskuksesta ilman että hankesuunnitelmaan ja kustannusarvioon olisi tehty suuria muutoksia.

Uusi, useita tiekuntia kiinnostava rahoitusmahdollisuus kuitenkin ilmaantui saman vuoden lopulla, ja silloisen ELY-keskuksen yksityisteille tarkoitettu perusparannusavustus oli noussut vaihkaa metsätiepuolellakin varteenotettavaksi tukimuodoksi. Aiemmin 50 prosentin suuruisen avustuksen tukiprosentti nousi määräaikaisesti vuosien 2023–2025 ajalle 70 prosenttiin. Tähän saumaan myös Luukkosenpalon tiekunta päätti yhdessä Mhy Koillismaan teiasiantuntijan kanssa hyökätä ja tiekunta päätti keväällä 2023

hakea ELY: n avustusta tien perusparannukseen.

Valitettavasti hanketta ei päästy toteuttamaan vielä ELY: n tuellakaan, sillä tukivarat ehtivät loppua kesken, johtuen korotetun tukiprosentin aiheuttamasta hakemustulvasta. Saman kohtalon kokivat monet muutkin tiekunnat ympäri Suomen. Alkoi näyttää siltä, että tietä ei saada koskaan korjattua, ainakaan julkisen tuen avulla. Horisontissa häämöitti kuitenkin vielä yksi oljenkorsi, mahdollisesti viimeinen.

Metsäkeskuksen määräaikainen Kemera-tuki oli tulossa päätökseen vuoden 2023 lopulla. Korvaavaksi tukimuodoksi oli tulossa vuoden 2024 aikana niin sanottu Metka-tuki, jonka tukiprosentti tulisi olemaan 70 prosenttia, eli korkeampi kuin Kemera-tuki. Joten jo kolmantena keväänä peräkkäin tiekunta kokoon-tui sankoin joukoin päättämään perusparannushankkeen toteuttamisesta. Osakkaat päättivät hakea Metka-tukea hankkeen suunnitteluun ja toteutukseen, ja hakemus saatiin Metsäkeskukseen sisään kesällä 2024.

Miltei puoli vuotta kestäneen väännön, suunnitelman ja hakemuksen täydennysten kanssa, jälkeen Metsäkeskus lähetti tiekunnalle puoltavan tukipäätöksen. Tie saataisiin lopultakin kuntoon! Mhy Koillismaa ja hankkeen asiamies kilpailuttivat hankkeen työt asianmukaisesti, ja tien kaivuutyöt päästiin aloittamaan juhannuksen jälkeen. Kuivan kesän ansiosta tien runko kuivui hyvin jo kesän aikana ja päällysrakenteen ajo päästiin aloittamaan jo kaivuutöiden jälkeen.

Valmis hanke luovutettiin lopulta Metsäkeskukselle lokakuussa 2025, alle vuosi myönteisen tukipäätöksen jälkeen. Joku voisi sanoa, että hyvää kannattaa odottaa.

KUNTOKARTOITUS METSÄTEILLE

Kuntokartoituksessa arvioidaan tien tämän hetken kunto, kunnostustarpeet sekä niiden kustannukset.

Kuntokartoitus kustantaa 600 €, joka hyvitetään tiekunnalla mahdollisen mhy:n tekemän perusparannushankkeen suunnittelun yhteydessä 2 vuoden aikana.

Lisäksi arvioidaan mahdollisen tien kunnostuksen rahoitusmahdollisuudet

Metka-tuen tai muiden rahoituslähteiden perusteella.

Ota yhteyttä tienrakennusasiantuntijoihimme:



JOONA KORPELA
p. 044 901 9108
joona.korpela@mhy.fi

Metsänomistajat
Mhy Koillismaa

Metsänhoitoyhdistykset uudistavat puukaupan palveluja – metsänomistajalle enemmän tietoa ja vahvempi tuki

Metsänhoitoyhdistys-ketjussa kehitetään palveluja niin, että ne vastaavat entistä paremmin tämän päivän metsänomistajien tarpeisiin.

Metsänhoitoyhdistykset uudistavat puukaupan toimintamallejaan, jotta metsänomistaja saa aiempaa paremman kokonaiskuvan vaihtoehtoista ja niiden vaikutuksista. Puukaupasta tulee asiantuntijan avulla selkeämpää, sujuvampaa ja aidosti metsänomistajan tavoitteista lähtevää.

Puukauppa on monelle metsänomistajalle yksi elämän suurimmista taloudellisista päätöksistä, mutta samalla siitä on tullut entistä monimutkaisempaa. Vaihtoehtoja on enemmän, tarjousten vertailu vaikeutuu eikä oman metsän kaikkia mahdollisuuksia aina tunnisteta.

Puukauppaa metsänomistajan ehdoilla

”Olemme aiemminkin tehneet paljon metsänomistajan tavoitteiden eteen, mutta emme ole tuoneet kaikkia mahdollisia vaihtoehtoja riittävän aktiivisesti esiin. Liian usein palvelu on rakentunut sen varaan, että metsänomistaja itse osaa kysyä oikeita asioita. Nyt haluamme kääntää ajattelun toisin päin: meidän tehtävämme on avata vaihtoehdot, kertoa niiden vaikutuksista ja auttaa metsänomistajaa valitsemaan juuri hänen tavoitteisiinsa sopiva ratkaisu”, Metsänhoitoyhdistysten Palvelu MHYP Oy:n toimitusjohtaja **Harri Huupponen** tiivistää.

Uudistuksessa puukauppaa ei nähdä enää yksittäisenä myyntitapahtumana, vaan osana laajempaa metsänomistuksen kokonaisuutta. Metsänomistajalle tämä tarkoittaa samalla puolen



Uusi puukaupamalli otetaan metsänhoitoyhdistyksissä käyttöön vaiheittain kesän ja syksyn aikana.

pöytää olevaa asiantuntijatuken, jossa huomioidaan paitsi puun hinta myös esimerkiksi metsänhoidon tavoitteet, tulevaisuuden suunnitelmat ja luonnonhoidon näkökulmat.

”Kyse ei ole yksittäisestä muutoksesta, vaan pitkäjänteisestä kehitystyöstä, jossa puukauppaa tarkastellaan ensisijaisesti metsänomistajan näkökulmasta. Huomio ei siis ole rakenteissa eikä järjestelmissä. Metsänomistaja saa puukauppaan riippumatonta, tavoitteisiinsa perustuvaa ja vahvaa tukea. Erityisesti silloin, kun päätökset ovat vaikeita ja vaikutukset pitkäkestoisia. Olemme luomassa tulevaisuuskestävää puukauppaa.”

Pilotoinnissa uudistetut toimintamallit ovat saaneet metsänomistajilta erittäin myönteistä

palautetta.

”Piloteissa saadut asiakaspalautteet vahvistavat, että valittu suunta on oikea. Metsänomistajat ovat kokeneet tärkeäksi sen, että heidän toivonsa ja tavoitteensa näkyvät aidosti osana kokonaisuutta. Samalla materiaalit on koettu selkeiksi, helposti lähestyttäviksi ja sellaisiksi, että ne tukevat päätöksentekoa ilman, että asioita tarvitsee osata kysyä itse”, Huupponen kertoo.

Uudistettu puukaupapalvelu on saatavissa kattavasti läpi Suomen vaiheittain tulevan kesän ja syksyn aikana.

Metsänhoitoyhdistyksen korjuupalvelu on luotettava ja paikallinen vaihtoehto!

Metsänomistaja korjuupalvelun keskiössä

Metsänhoitoyhdistyksen korjuupalvelun tärkein tehtävä on metsänomistajan omien tavoitteiden huomioiminen.

Käytämme paikallisia, ammattitaitoisia yrittäjiä ja tukkipuun talteenotto on tarkkaa.

Käytä metsävähennys hyödyksi

Puunkorjuupalvelua käyttämällä saat hyödynnettyä metsävähennyksen parhaalla mahdollisella tavalla.

OTA YHTEYTTÄ OMAAN
METSÄASiantuntijaasi!

Metsänomistajat
Mhy Koillismaa



Koillismaan hoidettu metsä -valokuvakilpailu

Kilpailuaika: 1.3.2026 – 30.10.2026



Koillismaan metsät ovat paljon enemmän kuin pelkkää puustoa – ne ovat elinvoimainen osa alueen luontoa, kulttuuria ja taloutta. Hoidettu metsä tarjoaa monipuolisia mahdollisuuksia: se on virkistyksen lähde, marjastus- ja metsästysalue sekä kestävä puuntuotannon perusta. Metsänhoito näkyy maisemassa huolellisesti suunniteltuina harvennuksina, nuorten taimikoiden hoidossa ja luonnon monimuotoisuuden säilyttämisessä.

Kilpailukauden aikana metsä muuttuu jatkuvasti. Talvella metsä vetäytyy lepoon – lumivaipan alla nukkuvaa metsä on hiljainen ja rauhallinen, mutta täynnä lupauksia tulevasta kasvusta. Keväällä valo paljastaa uudet kasvit, kesällä vihreys on runsaimmillaan, ja syksyllä ruska värittää maiseman lämpimin sävyin. Jokainen hetki tarjoaa ainutlaatuisen näkökulman siihen, miten metsä elää ja hengittää.

Teema:
Koillismaan hoidettu metsä
Kerro kuvalla, miten metsä kertoo tarinaa kestävästä metsänhoidosta ja luonnon kauneudesta.

Osallistuminen:
* Kilpailu on avoin kaikille valokuvauksen harrastajille ja ammattilaisille.
* Kuvan tulee olla otettu kilpailuaikana Koillismaan metsänhoitoyhdistyksen toiminta-alueella lissä, Kuusamossa, Posiolla, Pudasjärvellä tai Taivalkoskella talousmetsässä
* Jokainen osallistuja voi lähettää enintään 3 kuvaa.

Palkinnot:
1. palkinto: 500 €
2. ja 3. palkinto: tuotepalkinto
Lähetä kuva liitetiedostona JPEG-muodossa sähköpostiosoitteeseen Kuvakisa.MHY@hotmail.com 30.10.2026 mennessä. Kirjoita viestikenttään nimesi ja yhteystietosi sekä kuvauspaikka ja kuvauspäivä. Voittajat julkistetaan marraskuussa 2026.

Kilpailun järjestäjä on Metsänhoitoyhdistys Koillismaa ry.

Valokuvakilpailu
Koillismaan hoidettu metsä
Kerro kuvalla, miten metsä kertoo tarinaa kestävästä metsänhoidosta ja luonnon kauneudesta
Kilpailuaika 1.3.-30.10.2026
#MHYKoillismaa90
#metsanomistajatkoillismaa90

Osallistumisen ohjeet

Kuvakilpailu on kaikille avoin. Valokuvien tulee olla osallistujan itsensä ottamia ja hänellä tulee olla kuviin kaikki oikeudet. Mikäli kuvissa esiintyy tunnistettavia henkilöitä, tulee kuvaajalla olla heidän suostumuksensa kuvien julkaisemiseen.

Kuva tulee olla otettu lissä, Kuusamossa, Posiolla, Pudasjärvellä tai Taivalkoskella. Kuva tulee olla tekijän itsensä kuvaama.

Kilpailuun voi lähettää enintään kolme (3) kuvaa. Kuva tulee olla JPEG-muodossa, jossa pisin sivu on 1920px korkea/leveä. Kuviin ei saa lisätä kehyksiä, vesileimaa, tekstiä, kuvaajan tai kuvan nimeä, logoa tms. Kilpailuun ei voi osallistua fottomontaasilla tai muutoin manipuloidulla kuvalla. Kuvaan ei saa lisätä mitään sellaista, mitä ei ole kameran luomassa alkuperäisessä Raw-tiedostossa. Kilpailukuvalle tulee antaa nimi.

Kuva lähetetään liitetiedostona sähköpostilla osoitteen Kuvakisa.MHY@hotmail.com. Kirjoita sähköpostin viestikenttään nimesi ja yhteystietosi sekä kuvan nimi, kuvauspaikka ja kuvauspäivä. **Tuomaristo voi kilpailujan päättymisen jälkeen pyytää alkuperäisen kuvatiedoston nähtäväkseen.**

Valokuvakilpailun tuomariston puheenjohtajana toimii toiminnanjohtaja Antti Härkönen, jäsenenä kuvataideohjaaja, TaM Mirja Mäki ja sihteerinä Ulla Parviainen.

Arviointikriteereinä ovat aiheen valinta, omaperäisyys, taiteellisuus ja kokonaisuvaikutelma. Tuomariston päätöksistä ei voi valittaa.

Tulokset julkistetaan Koillismaan metsänhoitoyhdistyksen 90-vuotisjuhlassa marraskuussa sekä yhdistyksen sosiaalisessa mediassa.

Kilpailun järjestäjällä on oikeus julkaista palkittujen osallistujien nimet ja kuvat valitsemisensa viestintä- ja markkinointikanavissa. Osallistumalla kilpailuun annat tähän suostumuksesi. Kilpailukuvia tai niiden oikeuksia ei tulla myymään eteenpäin.

Yhdistys voi käyttää myös muita kuin palkittuja kuvia omassa viestintä- ja markkinointityössään. Näiden kuvien käytöstä sovitaan kuvaajan kanssa erikseen.

Kilpailun järjestäjä pidättää oikeuden muuttaa kilpailuaikaa pakottavista syistä. Mikäli kilpailu joudutaan perumaan kesken kilpailun, arvotaan kilpailun 1. palkinto kaikkien ennen perumista sarjaan osallistuneiden kilpailijoiden kesken.

Lisätietoja kilpailusta sähköpostilla Kuvakisa.MHY@hotmail.com

TULEVAT TAPAHTUMAT

Metsänomistajien webinaarit verkossa

Haluatko oppia lisää metsästä ja sen hoidosta? Vai kiinnostaako sinua metsänomistajien retket tai työnäytökset. Voit etsiä oman Metsänhoitoyhdistyksesi tapahtumia www.mhy.fi/tapahtumat



Metsässä hyvä koulutussarja
12.3. – 23.5.2026



Puukaupan ajankohtaiskatsaus
7.5. klo 17-19



Ympäristö webinaarisarja
14.4. Pienvedet
21.4. Lajien huomioiminen
7.5. Luonnonarvomarkkinat
21.5. Ennallistamissuunnitelma

KEVÄÄN METSÄNOMISTAJAILLAT

Metsänomistaja, tule kuuntelemaan ajankohtaiset uutiset puumarkkinoilta, metsäpolitiikasta ja metsänomistajan edunvalvonnasta sekä asiaa metsätilojen sukupolvenvaihdoksista. Paikalla metsänhoitoyhdistysten ja MTK:n asiantuntijoita.

Paikkoja on rajoitetusti. Lisätiedot ja ilmoittautuminen alta linkistä tai QR- koodilla.



12.5. Oulu
Oulun keskuskirjasto, Pakkala—Sali
Kaarlenväylä 3, 90100 Oulu
<https://www.lyyti.in/MetsanomistajatOulu>



20.5. Rovaniemi
Lapin ammattikorkeakoulu, Jokiväylä rakennus C
Jokiväylä 11 C, 96300 Rovaniemi
<https://www.lyyti.in/MetsanomistajatRovaniemi>



26.5. Kajaani
Kongressi ja kulttuurikeskus Kaukametsä, Kouta- Sali
Koskikatu 2, 87200 Kajaani
<https://www.lyyti.in/MetsanomistajatKajaani>

Metsänhoitoyhdistys on mukana Pudasjärven markkinoilla 3.-4.7.2026

Seuraa ilmoituksiamme ja tilaa uutiskirjeemme, niin saat tiedot tulevista tapahtumista.

Lannoitusnäytös
Metsänhoitoyhdistyksen palstalla **Pudasjärvellä Haisuvaarassa** myöhemmin ilmoitettavana ajankohtana.



Raivaussaha luovutettiin tyytyväiselle voittajalle

Vuoden 2025 Taimesta tukkipuoksi-taimikonhoitokampanja on päättynyt ja voittaja on arvottu. Kampanjan arvonta järjestettiin kaikkien Koillismaan metsänhoitoyhdistyksen alueella tehtyjen ja teetettyjen taimikonhoitokohteiden kesken ja voittajaksi arvottiin pudasjärveläinen metsänomistaja **Tapani Jaakola**. Pääpalkintona arvonnassa tänäkin vuonna oli raivaussaha.

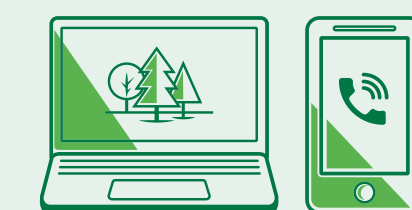
Voittaja kävi noutamassa palkintonsa Mhy Koillismaan Pudasjärven konttorilta. Voittaja oli mielisään kerrankin kohdalleen osuneesta arpaonnasta ja odotti kiinnostuneena, että pääsee testaamaan uutta raivaussaha. Taimikonhoitokampanja jatkuu tänäkin vuonna, joten aktiivisesti nuoren metsän hoitoon!

Vasemmalla sahan voittaja **Tapani Jaakola** viereällä metsäasiantuntija **Janne Kellolampi**.



Mikä asiointitapa sopii sinulle parhaiten?

Meillä toimii yhden kontaktin taktiikka eli saat kaikki palvelumme oman metsäasiantuntijasi kautta. Tavoitat hänet puhelimitse, sähköpostilla tai OmaMetsässä. Voit tulla myös käymään toimistolla tai pyytää hänet tilakäynnille.

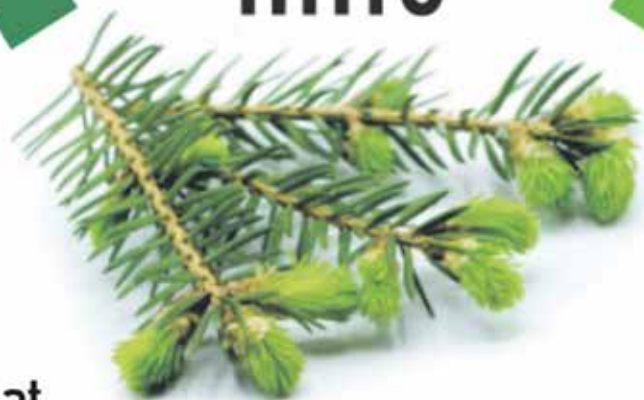


Jäsentä ei jätetä

Jäsenenä
takaamme sinulle:

- Edullisemmat jäsenhinnat metsäpalveluissa
- Oma metsäasiantuntija
- Edunvalvonta kotipitäjässä ja Brysselissä
- Maksuton puunmyyntisuunnitelma
- Metsien PEFC-sertifiointi
- OmaMetsä-verkkopalvelu
- Mhy viestintä- ja asiakaslehdet
- Koulutukset, webinaarit ja jäsentapahtumat

Metsäsi puolustusliitto



Metsänhoitoyhdistyksen jäsenenä olet isa suomalaista metsänomistajayhteisöä ja tuet maailman parasta metsienhoitoa.

Olemme ainoa metsänomistajan oikeuksia puolustava taho.



 Metsänomistajat

”Liian halvalla meni.”

Sen tietää vasta puukaupan jälkeen. Tai silloin kun naapuri kertoo oman hintansa. Puukaupassa kilpailutus ratkaisee, ei jälki- viisaus. Ota yhteyttä, me hoidamme loput. Seuraavalla kerralla ei tarvitse miettiä.

Katso kuinka paljon enemmän euroja saat kilpailuttamalla puukauppassi:
mhy.fi/halvallahmeni

KOKEILE
LASKURIA!



 Metsänhoitoyhdistys



Maan parhaat jäsenedut

Paremmat diilit Mhy-jäsenille

Mhy:n jäsenenä saat tuntuvia alennuksia 40 yritykseltä. Säästöä kaikista ostoista, renkaista sisustukseen. MTK Hankintojen yhteistyökumppaneiden tarjoamalla eduilla teet fiksumpia hankintoja.

Jäsentupäivät- enemmän säästöjä!

Suosittujen jäsenetupäivien aikana saat erikoisalennuksen normaalin jäsenalennuksen lisäksi- etuja, joita ei kannata ohittaa!

Jäsenetupäivät

- Wurth kevätkampanja 23.3. - 31.5.2026
- Onnisen jäsenetupäivät 25. - 31.5.2026
- Motonetin jäsenetupäivät keväällä



Pysy kärryllä jäseneduista ja ajankohtaisista kampanjoistamme - tilaa uutiskirje lähettämällä meille sähköpostia info@mtkhankinnat.fi

JÄSENETU

AARRE
UUDISTUI!

6 kk
65€

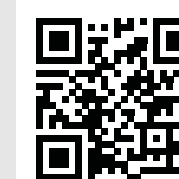
Kestotilauksen 1. jakso
(norm. 83,40 €)

3 kk
35€

Kestotilauksen 1. jakso
(norm. 41,70 €)

Uudistunut Metsänomistajan Aarre on entistäkin pihkantuoksuisempi

Sopii sinulle, joka arvostat rauhallista ja käytännönläheistä sisältöä ja haluat kasvattaa metsäsi arvoa pitkällä tähtäimellä – tehokkaasti, vastuullisesti ja asiantuntevasti.



Tilaa netissä!
aarrelehti.fi/mhyjasen
tai QR-koodilla

Tarjous on voimassa 20.12.2026 asti.

Metsänomistajan
AARRE

Metsänomistaja, oletko jo ottanut käyttöösi OmaMetsän?

OmaMetsässä voit

- ✓ Tarkastella metsäomaisuuttasi
- ✓ Nähdä puustosi tulevaisuuden arvokasvun
- ✓ Seurata metsäsi terveyttä ja myrskytuhoja satelliittihavaintoihin ja tekoälyyn perustuen
- ✓ Saada etukäteistietoa nuoren metsän hoitotarpeista
- ✓ Saada ajankohtaista tietoa puun myyntihinnoista
- ✓ Luoda omia karttamerkintöjä
- ✓ Lähettää viestejä omalle metsäasiantuntijallesi
- ✓ Tilata palveluita

Käy tutustumassa www.omametsa.fi



Lataa

uusi jäsenäppi
kännykkääsi

ja varmistat,

että sinulla on
jäsenpalvelut ja -edut
aina mukana.



Skannaa tämä QR-koodi puhelimesi, tai mene osoitteeseen mtk.fi. Seuraa ohjeita. Siinä ei kauan nokka tuhise.



Vedenpalautus on halpa konsti putsata metsätalouden vesiä

Yksi johdeoja ympäristön ojitusten vuoksi kuivahtaneelle suolle – parhaassa tapauksessa talousmetsän ojavesien puhdistaminen onnistuu näin helposti. Vedenpalautuksessa eli vespauksessa hyödynnetään suon luontaista kykyä puhdistaa vettä.

Suo on tehokas vesipankki ja vedenputsari: turpeeseen ja kasvillisuuteen varastoituu valtavat määrät vettä, ja suon pintakasvillisuus puhdistaa vedestä kiintoainetta ja ravinteita. Tätä luonnon omaa järjestelmää käytetään hyväksi vedenpalautuksessa, jossa ojavesiä ohjataan kuivahtaneelle suolle.

On arvioitu, että Pohjois-Pohjanmaalla on satojatuhania hehtaareita metsänkasvatukseen kelpaamattomia ojitettuja ja kuivuneita soita, jolle voisi johtaa ojavesiä pintavalutukseen.

Metsänhoidon suosituksissa vedenpalautus on ollut vuodesta 2022 lähtien, mutta menetelmää ei vielä tunneta laajasti metsänomistajien keskuudessa.

Vespaus sopii aapasoiille

Metsäasiantuntija Hannu Kajula Oulun seudun metsänhoitoyhdistyksestä on suunnitellut kymmeniä vedenpalautuskohteita. Kajula tähyilee kartoilta sopivia vespauskohteita aina tilaisuuden tullen.

- Suolle pitää olla riittävästi kaatoa ympäröiviltä metsätalouksilta. Silloin vesien ohjaaminen suolle ei aiheuta vetymistä metsässä, Kajula kuvailee.

Meikälaiset aapasuot ovat erityisen sopivia vedenpalautukselle, koska niissä suon keskiosa on matalammalla kuin reuna-alueet. Etelämpänä yleisempiä ovat keidassuot, joiden keskusta on reunaosia ylempänä. Keidassoilla vedenpalautus onnistuu vain reunaosissa, jotka ovat usein metsätalouksikäytössä mutta heikkotuottoisia. Vedenpalautusta ei voi tehdä suojelluille soille tai alueille, joilla on metsälain kymppiykälän kohteita. Suojelusoiden läheisyydessä vespaus voi onnistua yhteistyössä Metsähallituksen kanssa.

Metsänomistajat suhtautuvat lähes aina myönteisesti Kajulan ehdottamaan vedenpalautukseen. Lähemmäs Useimmat pitävät vesiensuojelua ja kalakantojen hyvinvointia tärkeinä.

- Monesti vespauksella voidaan korvata kalliimpia rakenteita kuten putkipatoja ja laskeutusaltaita. Vedenpalautuksen kustannukset ovat usein vain satasten luokkaa, Hannu Kajula kertoo.

Vedenpalautuksella voidaan myös välttää pitkien, suon ohitse kaivettujen laskuojien kunnostamiselta, mistä koituvaa säästö on huomattava.

Monta hyötyä, vähän riskejä

Vesiensuojelun lisäksi vespauksella on muitakin hyötyjä luonnolle. Kun suon vesitalous palautuu, elpyy suokasvillisuus lähemmäs alkuperäistä muotoaan. Ja kun suo vettyy, ei kuiva turve hajoa hiilidioksidina ilmakehään, vaan kasvillisuus alkaa pikkuhiljaa muodostaa uutta turvetta ja suo toimii hiilinieluinä.

Vedenpalautuksen riskit liittyvät suon yläpuolisen metsätalouksmaan vetymiseen. Vetyymisen riski on



Tervonsuo-Pihjalaajan luonnonhoitohankkeessa Pudasjärvellä ohjattiin ympäröivien metsäalueiden ojavedet suolle johdeoja pitkin. Luonnonilainen suo toimii vesiä puhdistavana pintavalutuskenttänä. Etualalla on ennallistettua suota.

VILLE KOUKKARI, SUOMEN METSÄKESKUS

hallinnassa, kun vedenpalautuksen suunnittelee asiantuntija ja se toteutetaan huolella.

- Riskit liittyvät etupäässä toteutukseen. Kun työt tehdään jäätyneellä suolla, riskit ovat pienet, Kajula sanoo.

Jos omilla mailla näyttäisi olevan sopiva kohde vedenpalautukseen, kannattaa ensimmäiseksi ottaa yhteyttä omaan metsänhoitoyhdistykseen tai Metsäkeskuksen luonnonhoidon asiantuntijaan.

Vesiensuojelua valuma-alueittain

Vedenpalautus suoalueelle voidaan tehdä samalla kun kunnostetaan oja tai muokataan maata istutusta varten. Luonnonhoidon asiantuntija **Ville Koukkari** Suomen metsäkeskuksesta kertoo, että vesienpalautus voidaan tehdä myös omana luonnonhoitohankkeena, johon voi hakea tukea metsätalouden kannustajajärjestelmästä METKA: sta.

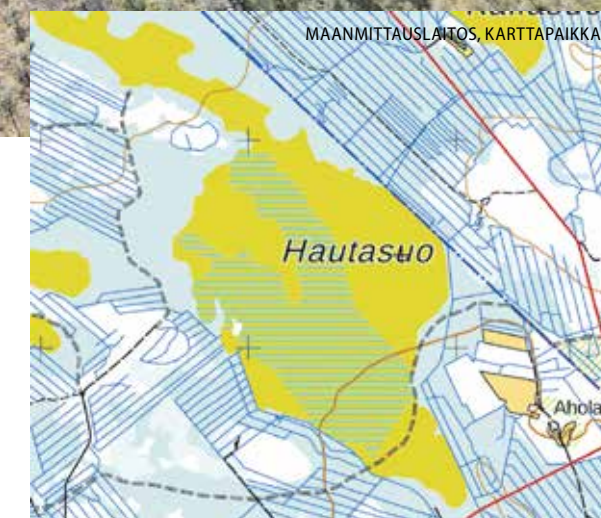
- Jos on kyse vain yhden johdeojan kaivamisesta suolle, ovat kustannukset niin vähäisiä, ettei tukea saa, Koukkari lisää.

Koukkari kehottaa tarkastelemaan omien ja naapureiden metsien vesienhallintaa valuma-alueittain, vesi kun ei tunne paltojen tai kiinteistöjen rajoja. METKA: sta saa tukea luonnonhoitoon ja suometsän hoitoon. Tukiprosentti on suurempi, jos suunnitellun saa mukaan naapurimetsänomistajia.

- Suunnitelmassa voidaan valuma-alueelle hahmotella useita vesiensuojelutoimenpiteitä, esimerkiksi kosteikko sopivaan kohtaan, ennallistaminen ojitetulle osalle suota ja vedenpalautus luonnonilaiseen osaan. Näihin toimenpiteisiin voi myös hakea METKA-tukea, joka on vesiensuojelutoimenpiteissä sataprosenttista, Ville Koukkari sanoo.

Suot vesienpuhdistajina -hanke

Vedenpalautusta halutaan edistää Suot vesienpuhdistajina -hankkeessa, jossa kootaan tietopaketti vedenpalautuksesta. Hankkeessa koulutetaan metsälain ammattilaisia, jotta heillä olisi tietotaitoa ja valmiuksia suunnitella vedenpalautushankkeita. Iijoen vesistöalueelta etsitään vesiensuojelullisesti ja monimuotoisuuden kannalta vaikuttavia vesien-



Sopiva vedenpalautuskohde on luonnonilainen tai luonnonilaisen kaltainen suo, joka on selvästi ympäröiviä alueita matalammalla. Oulun Ylikiimingissä sijaitseva Hautasuo soveltuisi vedenpalautuskohteeksi, johon voisi ohjata suon koillispuolen ojitusalueen vedet.

palautuskohteita. Kahdelle kohteelle tehdään toteutussuunnitelmat. Lokakuun loppuun 2026 jatkuvaa hanketta vetää projektipäällikkö **Riikka Heikkilä** Iin Micropoliksesta. Hanke on Maaseuturahaston rahoittama.

SATU RÄSÄNEN, SUOMEN METSÄKESKUS JA RIIKKA HEIKKILÄ, IIN MICROPOLIS OY

Vesistökuormitusta syntyy aina, kun maanpintaa rikotaan. Metsätalouden aiheuttama kuormitus koostuu kiintoaineesta, ravinteista ja vesiä tummentavasta humuksesta, jota irtoaa erityisesti turvemaiden ojituksista.

Humus voi olla vedessä pieninä hiukkaina tai veteen liuenneena hiilenä. Liuennutta hiiltä ei saada pois vedestä nykyisin käytössä olevilla vesiensuojelumenetelmillä. Vesien tummumista aiheuttavaa liukoisen hiilen kuormitusta voidaan vähentää kunnostamalla oja harkiten ja suosimalla matalampia ojasyvyvyyksiä.

Jatkuvapeitteinen kasvatus on vesiensuojelun kannalta jaksollista kasvatusta parempi vaihtoehto, koska siinä oijen kunnostustarve on vähäisempi eikä maata muokata. Myös heikkotuottoisen suometsän ennallistaminen hyödyttää vesistöjä, kun suo aikanaan palautuu ja alkaa puhdistaa vettä.



Metsänhoitoyhdistys Koillismaa

sähköposti: etunimi.sukunimi@mhy.fi



Metsänomistajat Koillismaa



@mhykoillismaa

Pudasjärven toimisto

Toritie 1, PL 62, 93100 Pudasjärvi



JUSSI PERTTU
LKV Metsäasiantuntija,
Metsäarviot ja metsäkiinteistöjen välitys, metsätilojen sukupolvenvaihdokset, yhteisomistustilojen neuvonta, kaupanvahvistaja
040 760 8939



JOONA KORPELA
Metsänhoitoesimies,
erikoisalana tiet- ja ojahankkeet,
044 901 9108



IIRO VIUHKOLA
Metsänhoitoesimies,
044 491 8020

Hallinto



ANTTI HÄRKÖNEN
Johtaja
0400 157 422



ULLA ILLIKAINEN
Toimistos sihteeri
040 844 2028

Posion toimisto

Riihipolku 1, 97900 Posio



JOHANNA MURSU
LKV Metsäasiantuntija,
Metsäarviot ja metsäkiinteistöjen välitys, metsätilojen sukupolvenvaihdokset, yhteisomistustilojen neuvonta, kaupanvahvistaja
040 650 0692



PETTERI RAHKOLA
Metsäasiantuntija
044 250 8129



TEEMU VETELÄINEN
Metsäasiantuntija
040 146 3754
vanhempainvapaalla 4.5-3.8.
Pohjois-Kuusamo, AlaKitka
Kitka, Juuma, Käylä,
Liikasenvaara, Sarvivaara,
Piiloperä, Hautajärvi,
Kallunki



ARTTU KÄSMÄ
Metsäasiantuntija,
044 902 9001



VIRPI TUOVINEN
Metsäasiantuntija
040 146 4310
Pohjois/itä-Kuusamo
Kärpänkylä, Suininki,
Vuotunki, Määttälänvaara,
Ruka, Salminen,
Mustosenvaara, Kesäniemi, Kantokylä,
Kiitämäjärvi

Kuusamon toimisto

Keskuskuja 1, 93600 Kuusamo



HENRI VÄISÄNEN
Korjuuesimies,
Puunkorjuupalvelu
040 572 1984



OUTI TERVO
LKV Metsäasiantuntija,
Metsäarviot ja metsäkiinteistöjen välitys, metsätilojen sukupolvenvaihdokset, yhteisomistustilojen neuvonta, kaupanvahvistaja
0400 186 557



JUHA VARANKA
Metsähoitotöiden toteutus
044 901 5290



JUHO RONKAINEN
Metsäasiantuntija,
Metsäsuunnittelu ja tila-arviot
040 767 3070

Kuivaniemi



JUHA RAAPPANA
Metsäasiantuntija,
0400 318 607
Kuivaniemen ja Oijärven kylät

Kuivaniemen toimisto

Kuivajoentie 13 B 2, 95100 Kuivaniemi



JANNE KELLOLAMPI
Metsäasiantuntija,
040 663 5286
Siurua ja Aittojärvi



HANNU TIROLA
Metsäasiantuntija
040 715 7293
Hetekylä, Kipinä, Kollaja,
Pudasjärvi,
Ruottisenharju,
Jaalanka ja Jongun
länsiranta



JARI TYNI
Metsäasiantuntija,
0400 286 499
Sarakylä, Yli-Livo
ja Syöte



MATTI PESIO,
Metsäasiantuntija,
0400 183 351
Livo, Pärjänsuo,
linattijärvi, Syöte,
Sotkajärvi



JUHO ALATALO
Metsäasiantuntija,
040 731 8418
Jaurakkajärvi, Puhos,
Korpinen,
Jonku, Ervasti, Kurki

POSIO



VEERA KAREKOSKI
Metsäasiantuntija,
044 493 8594



AILA MIKKONEN
Metsäasiantuntija,
040 739 1325
Koko Taivalkosken alue



EEMELI NIKKA
Metsäasiantuntija,
044 787 2501
Etelä-Kuusamo
Särkelä, Kuolio, Penttilä,
Purnu, Kirkonkylä, Maanselkä,
Meskusvaara, Oivanki,
Vasaraperä



JANI HANHELA
Metsäasiantuntija
0400 282 338
Etelä-Kuusamo
Lämsänkylä, Lusminki,
Hiltunen, Poussu,
Murtovaara, Kurvinen,
Tammela, Kero ja Irni

KUUSAMO

TAIVALKOSKI

Taivalkosken toimisto

Talonpojantie 8 B 17, 93400 Taivalkoski



ELISA PESONEN
Metsäsuunnittelija ja
tila-arviot
040 127 3817



SAKU PALONIEMI
Metsäasiantuntija,
metsäsuunnittelu
ja tila-arviot
040 754 1086

HENKILÖSTÖ



Arttu Käsmä aloitti Kuusamon toimistolla

Olen Arttu Käsmä, ja aloitin huhtikuun alussa määräaikaisena metsäasiiantuntijana Kuusamon toimistolla. Osalle saatan olla tuttu jo viime kesältä, kun olin työharjoittelussa täällä Kuusamon toimistolla. Tällä erää olen marraskuun loppuun täällä töissä.

Olen vielä metsätalousinsinööriopiskelija, mutta valmistun koulusta lähikuukausina. Aikaisemmalta ammatiltani olen metsäkonekuskki, joista sai hyvän pohjan metsäasiiantuntijan töihin. Nyt opiskelujen loppusuoralla on aika tarttua uusiin haasteisiin täällä Metsänhoitoyhdistyksellä.

Olen lähtöisin Taivalkoskelta. Nykyisin asustelen täällä Kuusamossa työtöistäni kanssa. Vapaa ajalla käymme yleensä kuntoilemassa tai luonnossa liikkumassa.

Otan vastuulleni Teemu Veteläisen alueen pohjois-Kuusamosta Teemun vanhempainvapaan ajaksi toukokuun alusta elokuuhun asti. Minut tavoittaa täällä Teemun puhelinnumerosta 040 1463754 ja sähköpostilla arttu.kasma@mhy.fi.



Alueen metsänomistajat, ottakaahan rohkeasti yhteyttä minuun ja suunnitellaan yhdessä puukauppoja ja muita metsäasioita eteenpäin.

Ympyrä on sulkeutunut

TIMO HÖKKÄ

Aloitin työurani metsänhoitoyhdistyksen palveluksessa 1980-luvun lopulla metsäsuunnittelijana Etelä-Pohjanmaalla Korttesjärven, nykyisen Kauhavan kunnassa. Viimeiset viisi vuotta jatkoin "samassa" organisaatiossa, nyt MHY Koillismaan palveluksessa. Koillismaalla työpanos on kuitenkin kohdistunut valtaosaltaan tihankkeisiin.

Reitti Etelä-Pohjanmaalta Koillismaalle on kulkenut muutaman välipysäkin kautta. Korttesjärven jälkeen sain pysyvän työpaikan aluesuunnittelijana silloisessa Pohjois-Pohjanmaan Metsälautakunnassa Rantsilassa ja perheen perustamisen (puoliso löytyi työpaikalta) myötä muutto Oulaisiin ja siellä aluesuunnittelun lisäksi olin mukana rannikkokuntien nauhapalstojen uusjakoon liittyvissä metsänmittauksissa.

Oulaisista muuttimme Metsäkeskukseksi muuttuneen työnantajan sisäisenä siirtona Taivalkoskelle vuonna 1998. Työtehtäviin tuli mukaan metsäsuunnittelun lisäksi metsälakikohteiden kartoittaminen Taivalkoski-Pudasjärvi-Kuusamo alueella ja samalla myös ympäristötukihakemusten tekeminen ja kohteiden merkkaukset. Lisäksi olin mukana muutamissa hankkeissa, joissa kartoitettiin ja entisöitiin lähteitä, jotka olivat metsätalouden toimenpiteistä heikentyneet.

Vuonna 2006 siirryin metsäsuunnittelusta niin sanottujen raskaampien metsänhoitotöiden kimppuun pääasiallisena työalueena Taivalkoski. Ensi alkuaan yhdessä alan konkarin **Taisto Alatalon** kanssa, ja Taiston jäädessä 2007 eläkkeelle jatkoitin tie- ja ojahankkeiden parissa naapuripiirien toimihenkilöiden tuella ja "kantapään kautta" opiskellen.

Vuonna 2012 Metsäkeskuksessa eriytettiin liiketoimintapuoli valtionapu-

toiminnoista ja 2016 liiketoiminnoista perustettiin OTSO Metsäpalvelut. Jatkoisin edelleen pääasiassa tihankkeiden parissa, mutta työalue laajeni. Toimisto oli välillä Pudasjärven ja välillä Kuusamossa ja hetken aikaa toiminta-alueena myös Ylä-Kainuu. OTSO Metsäpalvelujen toiminta ei erinäistä syistä päässyt kunnolla jaloilleen ja 2021 keväällä Mhy Koillismaa haki teiasiantuntijaa. Hain paikkaa ja tulin valituksi.

Aika monessa tie- ja ojahankkeessa olen saanut olla mukana. Varsinkin nuo tihankkeet herättävät välillä voimakkaitakin intohimoja teosakkaiden erilaisista tarpeista johtuen, mutta kylä valmiille tielle käyttäjiä löytyy. Suhteellisen harvoin on ollut tarvetta kokouksissa äänestä, mutta on tärkeää, että kaikille annetaan mahdollisuus sanoa mielipiteensä asioista.

Tiekuntien kokoukset kannattaa pitää säännöllisesti ja myös osallistua niihin, koska niissä tehdään päätöksiä, jotka oleellisesti vaikuttavat tien kuntoon ja korjaustarpeeseen. Säännöllisillä launauksilla ja vesakon poistoilla voidaan peruskorjauksen tarvetta siirtää vuosia kauemmas. Silti myös raskaampi peruskorjaus on joskus tehtävä ja vaikka se mahdollisista avustuksista huolimatta aina on arvokas, se kuitenkin on sijoitus tulevaisuuteen ja nostaa myös kiinteistön arvoa.

Minä siirryn kevään jälkeen palveluiden tarjoajasta niiden käyttäjäksi nuorempien jatkaessa ja toivottavasti olen jotain tietopääomaa saanut siirrettyä eteenpäin. Odotan mielenkiinnolla, että pääsen kiinni monenlaisiin projekteihin kotona ja mökillä, sekä yhteisiin harrastuksiin puolison kanssa ja pappan lastenlapsille.

Metsäasiiantuntija Matti Pesio Pudasjärven toimistolle

Aloitin joulukuussa 2025 aluevastuullisena metsäasiiantuntijana Metsänhoitoyhdistys Koillismaan Pudasjärven toimistolla. Olen kotoisin Pudasjärveltä, Jongun kylältä, missä asumme myös tällä hetkellä perheeni kanssa.

Alueeni pohjoisraja kulkee länneestä Ranuantien varresta Livolta Yli-Livolle, josta se jatkuu Iinattijärven ja Syyteen kautta aina pitäjän itärajalle asti. Alueen eteläraja kulkee puolestaan Pintamolta Kuusamontien varrta Kurenalle saakka. Lisäksi alueeseeni kuuluu osittain Hirvaskoskea, Sotkajärveä ja Parkkilantien varrta, joita hoitamme yhdessä viereisten alueiden asiantuntijoiden, **Alatalon Juhon** ja **Tirolan Hannun** kanssa. Yksityisten metsänomistajien asioiden lisäksi hoidan myös Kivarin yhteismetsän metsäasioita yhdessä yhteismetsän hoitokunnan kanssa.

Olen ollut aiemmin vuosien 2008–2012 aikana silloisen Pudasjärven metsänhoitoyhdistyksen palveluksessa Pudasjärven ja Kuivaniemellä. Sen jälkeen olen toiminut erilaisissa puunhankinnan, puunkorjuun ja puunkuljetuksen tehtävissä muissa metsäalan organisaatioissa. Ennen paluuta metsänhoitoyhdistykselle ehdin toimia myös metsäalalla yritysyrityksenä puolen toista vuotta ajan. Urani varrella onkin ehtinyt tarttua matkaan monenlaisista kokemuksista ja osaamista metsäalalta.



Tavoitteeni on olla alueeni metsänomistajille matalalla kynnyksellä lähestyttävä metsäasiiantuntija kaikissa metsään ja metsänomistukseen liittyvissä asioissa. Olipa asia sitten pieni tai suuri niin aina voi kysyä neuvoa joko puhelimitse 0400183351, sähköpostilla matti.pesio@mhy.fi tai käymällä paikan päällä täällä Pudasjärven toimistolla. Toivottavasti tapaankin mahdollisimman monet teistä metsäisten asioiden merkeissä tämän vuoden aikana.

HENKILÖSTÖ

Metsänhoitoyhdistykset Rokua-Paljakka ja Koillismaa yhdistymisneuvotteluissa

Yhdistysten valtuustojen kokoukset ovat 13.4.2026 hyväksyneet aiesopimuksen, joka toteutuessaan yhdistäisi em. metsänhoitoyhdistysten kaiken toiminnan sekä hallinnon. Alueen nykyiset metsänhoitoyhdistykset haluat tarjota jäsenilleen laadukkaat ja nykyistä kattavammat palvelut metsäomaisuuden hoitoon lähellä metsänomistajaa koko toimialueella kilpailukykyisesti, tarjota vaikuttavaa paikallista edunvalvontaa sekä kehittää metsänhoitoyhdistysten jäsenille tarjottavia palveluita myös pitkällä tähtäimellä. Toimihenkilöiden osalta tavoitteena on lisätä resursseja ja osaamista, kehittää työnkuvia sekä yhteistä toimintatapoja. Tavoitteena on, että isomman yhdistyksen ansiosta metsänomistajien asettamien tavoitteiden saavuttaminen olisi mahdollista.

Toteutuessaan yhdistykset palvelisivat Kuivaniemen, Pudasjärven, Taivalkosken, Kuusamon, Posion, Puolangan, Utajärven sekä Vaalan metsänomistajia. Jäseniä olisi yli 7 000. Toimipaikat (8 kpl) säilyvät nykyisellään ja työntekijät siirtyvät tulevaan metsänhoitoyhdistykseen ns. vanhoina työntekijöinä.

Hallituspaikat jaetaan tasan toiminnan alkaessa. Vuodet 2027-2028 valtuustona toimivat yhdistetyt v 2024 vaalein valitut valtuustot. Valtuustopaikat jaetaan aiesopimuksen mukaan tasan vuoden 2028 vaaleissa.

Tavoitteena on toteuttaa fusio 1.1.2027 ja yhdistyksen nimi on Metsänhoitoyhdistys Pohjois-Suomi ry.



Lisätietoja antavat:
Mhy Koillismaa
johtaja
Antti Härkönen
p. 0400 157 422

Mhy Koillismaa
hallituksen pj
Heikki Lehtiniemi
p. 040 4169 758

Mhy Rokua-Paljakan
hallituksen pj
Pekka Välinen
p. 0400 299 254

Mhy Rokua-Paljakan
toiminnanjohtaja
Jukka Kauppinen
p. 044 0167 100

Heikki Lehtiniemi Koillismaa ja Pekka Välinen Rokua-Paljakka

Tuore metsätalousinsinööri Iiro Viuhkola metsänhoitoesimieheksi

Olen tuore metsätalousinsinööri Lapin AMKista. Lähtöisin olen Pudasjärven pohjoispuolelta Metsälästä. Vapaa-aikani vietan hiihdon ja kuntosalin merkeissä. Usein vietan aikaa metsässä myös koiran kanssa. Metsänhoitoyhdistys Koillismaalla toimin metsänhoitotöiden toteutuspuolella.



INVESTOINTIKATSAUS

Metsä-Group tiedotti vuodenvaihteessa tutkivansa mahdollisuutta rakentaa tekstiilikuitua jalostava tehdas Kemin sellutehtaan yhteyteen. Tekstiilikuitutehdashanketta kehittää Metsä-Spring, jolla on jo toimiva koelaitos Äänekoskella. Suunnitteluvaiheessa olevan tehtaan kapasiteetti olisi noin 100 000 tonnia tekstiilikuitua vuodessa ja tehdas toisi noin 250 pysyvää työpaikkaa. Kemin tehtaiden

raakapuun käyttöä investointi ei lisää, mutta nostaisi sellun jalostusastetta ja siten osaltaan varmistaisi Kemin puun käyttöä. Hankkeen YVA-prosessi on parhaillaan käynnissä, uutta ympäristölupaa tehdas ei tarvitse, koska se ei aiheuta ulkopuolelle lämpö-, jätevesi- tai kaasupäästöjä. Investointipäätös on tarkoitus tehdä keväällä 2027.



Metsätilat.fi

Kiinteistönvälityspalvelut, kauppa-, lahja- ja jakokirjat, kaupanvahvistukset, omistusjärjestelyt



Jussi Perttu
LKV, kaupanvahvistaja
040 760 8939
jussi.perttu@mhy.fi



Outi Tervo
LKV, kaupanvahvistaja
0400 186 557
outi.tervo@mhy.fi



Johanna Mursu
LKV, kaupanvahvistaja
040 650 0692
johanna.mursu@mhy.fi

Mhy Koillismaa Pudasjärven toimisto p. 040 760 8939

Olemme johtava maaseutukiinteistöjen välittäjä Koillismaan alueella.

Turvallinen metsän ammattilainen välittää!



Pohjois-Suomen metsämarkkinat LKV



Metsämarkkinoilla kaksijakoinen tilanne

Metsätilamarkkinoilla vallitsee tällä hetkellä kaksijakoinen tilanne. Kauppamäärät ja kauppahinnat olivat 2025 vuonna ennätyskorkealla, sekä tiloja on myynnissä ennätysellisen paljon. Toisaalta osa metsätiloista jää myymättä tai myyntiajat ovat pidemmät ja tarjousten arvon suhde metsätilan käypään arvoon on laskenut.

2025 vuoden aikana Metsätilat.fi ketjun kautta Pohjois-Suomessa (Lappi, Kainuu, Pohjois-Pohjanmaa) tehtiin noin 600 metsätilakauppaa, mikä lähes 15 % edellisvuotta enemmän. Pohjois-Pohjanmaalla määrä oli noin 400 kauppaa. Metsätilat.fi ketjun kautta tehdyissä kaupoissa metsämaan hinta on Pohjois-Pohjanmaalla tällä hetkellä 3 400 €/metsämaa hehtaari (pois lukien kitu/joutomaat). 2024 vuoteen verrattuna hehtaarihinta on noussut noin 10 %. Keski-kuutiointihinta on 38 €/m³, joka on peräti 13 % 2024 vuotta korkeampi. Hintojen kasvun taustalla on puun kantohintojen voimakas nousu. Koska metsätilojen arvo muodostuu suurimmaksi osaksi metsätalalla olevasta puustosta, on puun kantohintojen voimakkaalla kasvulla suuri vaikutus metsätilojen kauppahintoihin.

Ennen puun kantohintojen voimakasta nousua, metsätilojen kauppahinnat ylittivät tila-arvion käyvän arvon pääsääntöisesti hyvinkin reilusti. Tällä hetkellä tämä erotus on pienentynyt ja joissakin kohteissa kauppahinnat jäävät jopa alle käyvän arvon. Suurin tekijä on, että arvioissa käytetyt puun kantohinnat ovat nyt selvästi aikaisempaa korkeammat. Tila-arvioissa käytetyt puun hinnat ovat pidemmän ajan

keskiarvoja, ja kun puun hinnat laskivat syksyllä nopeasti, ei muutos ole näkynyt vielä arvioissa. Lisäksi metsätiloja on tarjolla nyt ennätysellisen runsaasti, jonka takia ostajilla on varaa keskittyä kiinnostavimpiin kohteisiin. Eli "heikommat" kohteet, joissa on esimerkiksi huonot tieyhteydet ja pienet hakkuu mahdollisuudet, jäävät herkästi kiinnostavampien metsätilojen varjoon.

Tälläkin hetkellä osa kohteista jää myymättä, vaikka kauppamäärät ovat ennätystasolla, myyntikohteiden ominaisuudet ratkaisevat käykö tila kaupaksi. Onko nyt hyvä aika myydä? Hinnat ovat ennätyskorkealla. Esimerkiksi 2020 vuonna metsämaan hehtaari hinta oli Pohjois-Pohjanmaalla noin 2 400 €/metsämaa ja kuutiointihinta 27 €. Miksi tarjontaa on suurta? Vaikeaa antaa yksiselitteistä vastausta, mutta yksi selittävä tekijä on se, että suuret ikäluokat luopuvat metsätiloista, koska sukutilan jatkajaa ei useinkaan löydy perheen piiristä.

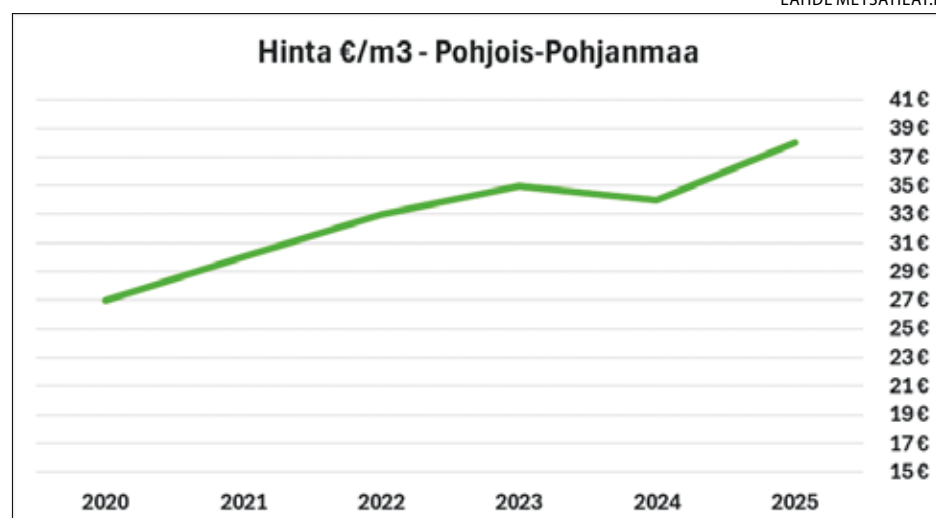
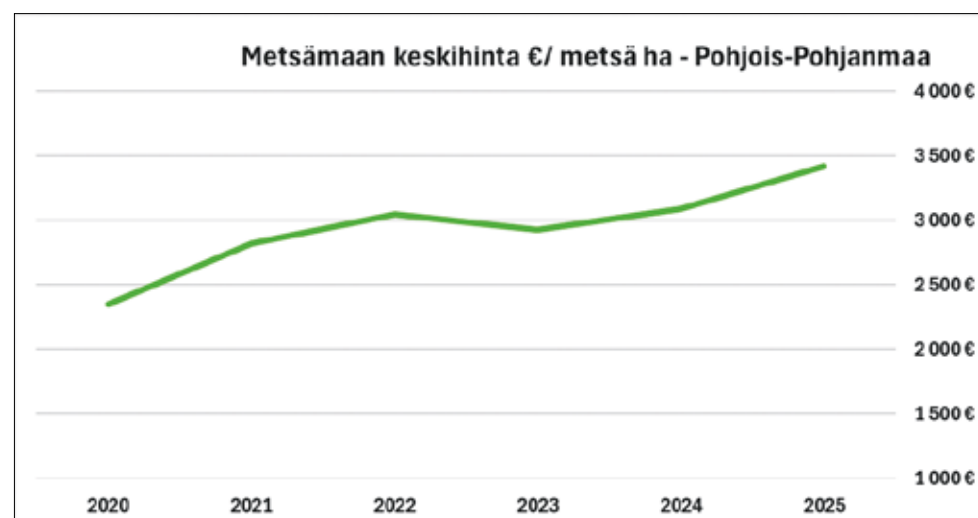
Markkinatilanteeseen voidaan odottaa vuoden aikana positiivista piristystä, sillä metsävähennyksen määrä nousi vuoden alussa 60 prosentista 75 prosenttiin. Metsävähennys on tiivistetysti metsänomistajalle veroetu eli yksityinen metsänomistaja voi vähentää osan metsätalonsa hankintamenoista metsätalouden verotuksessa. Eli käytännössä metsäomistaja voi myydä puuta enemmän verovapaasti. Tässä tapahtuu merkittävä muutos, sillä henkilöömistäjien asema paranee suhteessa yhtiötaustaisiin ostajiin.



SEPPO KYLLÖNEN
POHJOIS-SUOMEN METSÄMARKKINAT OY, METSÄTILAT.FI

Pohjois-Suomen Metsämarkkinat Oy LKV (PSMM) on metsänhoitoyhdistysten ja yhteismetsien omistama yhtiö, joka toimii metsäkiinteistövälityksen lisäksi yksityismetsien puukaupassa koko Pohjois-Suomessa. Kiinteistökaupassa olemme osa koko Suomen kattavaa Metsätilat.fi – ketjua. www.metsatilat.fi

LÄHDE: METSÄTILAT.FI



Pohjois-Suomen metsämarkkinat LKV

MYYTÄVÄT METSÄTILAT, MAASEUTUKIINTEISTÖT, TONTIT JA ERÄPAIKAT

Kuusamon yhteismetsä osuus 0,024800, Kuusamon yhteismetsä on Suomen suurin yhteismetsä pinta-ala n. 93 100 ha. Yhteismetsä harjoittaa metsätaloutta, myy puuta, maa-aineksiä, metsästyslupia, vuokraa tontteja ja eräkämppiä. Yhteismetsä jakaa vuosittain ylijäämää. **Hp. 49 600 €**

Kuusamossa Pohjolanvaarassa on myynnissä n. 67,4 ha metsätila Vesisuontien ja Vaaranpääntien varrella. Puusto on nuoria ja varttuneita kasvatusmetsiä sekä taimikoita. Puustoa 3 550 m³. Tullikelpoista peltoa on 5 ha. Tilalla on pieni vanha erämökki, vessa ja liiteri. **Hp. 135 000 €**. Tarjoukset 11.5. mennessä

Kuusamossa Kurkijärvellä on myynnissä 65,66 ha metsätila Vätilä. Tila koostuu kahdesta palstasta, Majavasuolla ja Takavaarassa. Puusto on pääasiassa taimikoita, nuoria ja varttuneita kasvatusmetsiä. Puustoa 1 469 m³. Tilalla on 0,023500 osuus Kuusamo yhteismetsään. **Hp. 117 000 €**. Tarjoukset 18.5. mennessä

Kuusamossa Kajaanintien varrella Juntilassa on myynnissä 61,3 ha metsätila Juntila. Puusto on pääasiassa taimikoita ja varttuneita kasvatusmetsiä. Puustoa 2 572 m³. **Hp. 105 000 €**. Tarjoukset 20.5. mennessä

Lisätietoja em. kiinteistöistä:
Outi Tervo p. 0400 186 557

Pudasjärvi, Livo, Malinen 16:27, Alalivolla Livojokivarressa n. 1,7 ha:n tila, rantakaavassa raken-

nuspaikka mökille. Puustoinen tila kangasmaalla ja päivä- ja ilta-aurinko sopii paistamaan hyvin. Sarakyläntielle n. 250m. **Hp. 21 000 €**

Pudasjärvi, Ervasti, 41,2 ha:n määräala Kaisto 7:54 tilasta Ylikurentieltä. Taimikkovaltaista metsää, metsämaata 34 ha, josta taimikoita 23 ha, puustoa n. 1230 m³. **Hp. 64 000 €**, tarjoukset viimeistään 11.5.

Pudasjärvi, Hirvaskoski, 18,8 ha:n määräala Rinne I 29:68 tilasta, metsämaata 16,1 ha, puusto n. 1900 m³. **Hp. 64 000 €**, tarjoukset viimeistään 11.5.

Pudasjärvi, Pärjänsuo, Pääsky 137:2, 72,9 ha, myyjälle jää talo määräalalla. Metsämaata 42,9 ha, puusto n. 3170 m³. **Hp. 95 000 €**. tarjoukset viimeistään 11.5.

Pudasjärvi, Pudasjärvi, 80,3 ha määräala tilasta Pihlaja 7:21. Palsta Petäjäkankaantien varrella. Metsämaata n. 24,4 ha, puusto n. 2170 m³ **Hp. 53 000 €**

Lisätietoja em. kiinteistöistä:
Jussi Perttu p. 040 760 8939

Taivalkoskella metsätila. Taivalkosken itäosassa yhdestä palstasta muodostuva metsätila, pinta-ala n. 64 ha. Metsäautotie kulkee tilan pohjoisnurkalta. Pääosin tuoreen kankaan puustoa, taimikosta, varttuneeseen kasvatusmetsään. Kokonaispuustomäärä n. 4300 m³. **Hp. 117 000 € / tarjoukset 19.5. mennessä.**

Kuusamon yhteismetsän osuus 0,033900. Yhteismetsän metsät sijaitsevat Kuusamossa, Suomussalmella, Taivalkoskella ja Posiolla. Yhteismetsä jakaa vuosittain ylijäämää. Ylijäämä on osakkaille verotonta tuloa, sillä Kuusamon yhteismetsä on huolehtinut verojen maksusta. **Hp. 67 800 €/tarjoukset 18.5. mennessä.**

Kuusamon yhteismetsän osuus 0,059500. Yhteismetsän metsät sijaitsevat Kuusamossa, Suomussalmella, Taivalkoskella ja Posiolla. Yhteismetsä jakaa vuosittain ylijäämää. Ylijäämä on osakkaille verotonta tuloa, sillä Kuusamon yhteismetsä on huolehtinut verojen maksusta. **Hp. 120 000 €/tarjoukset 20.5. mennessä.**

Lisätietoja em. kiinteistöistä:
Johanna Mursu p. 040 650 0692

Metsätiloille on kysyntää, jos harkitset myyntiä niin soitele, välityspalkkiomme on 4,0% kauppahinnasta, minimi 1700€ (+ Alv).

Myyntikohteiden kartat ja arviot - katso www.metsatilat.fi/pohjoissuomi

Uusia kohteita tulossa lähiaikana myyntiin, kannattaa seurata nettisivujamme



MT LEHTI JA DIGI+
JÄSENETU

80 €
/3kk

Kestotilauksen 1. jakso
(Norm. 99,60 €)

MT DIGI+
JÄSENETU

45 €
/3kk

Kestotilauksen 1. jakso
(Norm. 59,70 €)



Metsänomistajan ja maaseudun yrittäjän paras tietolähde.

Luotettavaa ja ajankohtaista sisältöä painettuna kolme kertaa viikossa – ja diginä silloin kun sinulle sopii. **MT.FI** tarjoaa päivittäiset uutiset verkossa ja sovelluksessa. Kantri ja MT Suomalainen Maaseutu täydentävät kokonaisuuden, myös näköislehtinä.



Tilaa netissä!
MT.FI/mhyjasen
tai QR-koodilla

Tarjous on voimassa 20.12.2026 asti.

MAASEUDUN TULEVAISUUS
KOSKETTAÄ SINUA KIN

METSÄSÄÄTIÖ



VILMA ISSAKAINEN

Metsänomistajat ovat kaikessa hiljaisuudessa suojelleet yli miljoona hehtaaria metsää

Pellervon taloustutkimuksen PTT:n selvityksen mukaan niin sanottu hiljainen suojeleminen kattaa noin 1,1 miljoonaa hehtaaria metsätalousmaata. Tulos nostaa esiin ilmiön, joka on ollut pitkään olemassa, mutta jota ei ole aiemmin tilastoitu.

tutkimus haastaa yksinkertaisen jaottelun talousmetsiin ja suojelemetsiin.

”**Monet haluavat hoitaa** metsään muullakin kuin euroilla mitattavalla tavalla. Se on näkymätön, mutta merkittävä osa suomalaista metsänhoitoa”, Laturi sanoo Forest.fi-lehden haastattelussa.

PTT:n tutkimuksessa hiljaisella suojelella tarkoitetaan metsänomistajien omaehtoisia ja korvauksettomia suojelempäätöksiä. Metsänomistajat rajaavat metsäalueita omalla päätöksellään kokonaan metsätaloudellisen käsittelyn ulkopuolelle tai niitä käsitellään vain hyvin pienimuotoisesti.

suurilla. Vaikka suojeleminen ei ole kaikilla kohteilla pysyvää, se on monilla tiloilla pitkäaikaista. Suurin osa vastaajista arvioi jatkavansa hiljaista suojeleminen niin kauan kuin omistaa kohteen tai vähintään kymmenen vuoden ajan.

Hiljaisen suojeleminen taustalla voi olla metsänomistajan painottamat luonto-, maisema- ja virkistysarvot. Hiljainen suojeleminen voi tulla kysymykseen myös esimerkiksi silloin, kun metsään on hankala kulkea, tai sillä on vähäiset metsätaloudelliset tuotto-odotukset. Sekin on hiljaista suojeleminen, kun metsänhoitoa tai metsänkäsitteilyä koskevia päätöksiä lykätään sukupolvenvaihdosta odoteltaessa.

Lähes joka toinen metsänomistaja suojelee hiljaisesti

Hiljaisen suojeleminen vaikutus puumarkkinoihin ei ole yksiselitteinen. Osa hiljaisesta suojeleminen on väliaikaisista tai kohdistuu metsätaloudellisesti vähäarvoisiin tai vaikeasti hyödynnettäviin kohteisiin. PTT:n vanhemman metsäekonomistin **Jani Laturin** mukaan

PTT:n kyselytutkimukseen vastasi 853 metsänomistajaa. Heistä 43 prosenttia toteutti hiljaista suojeleminen. Suojeleminen metsien osuus oli keskimäärin 8,3 prosenttia vastaajien ilmoittamasta metsätalouden pinta-alasta. Kun tulokset skaalataan koko maan yksityismetsiin, hiljaisen suojeleminen kokonaispinta-alana nousee noin 1,1 miljoonaan hehtaariin.

Tämäkin tutkimus toteutettiin Suomen Metsäsäätiön apurahalla – metsänomistajien ja puuta jalostavan teollisuuden lahjoittamalla metsäsäätiömaksuilla puukauppojen yhteydessä. Muista Metsäsäätiö puukaupoista ja tue metsäelinkeinon tutkimusta.



SUOMEN METSÄSÄÄTIÖ

Miltä näyttää maailman paras metsänomistamisen taito?

Riippumaton Metsälehti tuo luoksesi metsänomistamisen parhaat käytännöt ja taidot, tuoreet uutiset ja uusimmat tutkimukset sekä alan johtavat asiantuntijat.

VUODEN 2026 TILAUS JÄSENETUHINTAAN

95 €

Norm. 173,50 €, etusi 78,50 €

Sisältäen Metsälehti Digin (arvo 142,80 €) ja Metsäverokirjan (arvo 30 €)

TILAA JO TÄNÄÄN:
metsalehti.fi/jasenetu/mhy tai 09 315 49 840

Kerro soittaessasi, että teet MHY-jäsenetutillauksen.

Metsälehti

Polku omaan metsään



HUOM!
Tilauksmaksu on verovähennysoikeellinen!



Mhy.fi



Metsänomistaja!

Onko tuulivoimayhtiö ottanut yhteyttä voimalatontin tiimoilta?

Jos on, kannattaa olla tarkkana. Älä hätköi allekirjoittamaan sopimusta. Yhdessä naapurien kanssa neuvotellen on mahdollista saada parempi tulos.

Metsänhoitoyhdistys kokoaa metsänomistajat yhteen ja hoitaa neuvottelun. Neuvotteluvaltakirja metsänhoitoyhdistykselle aloittaa asian.

Esittikö tuulivoimayhtiö muutosta vanhaan sopimukseen? Kannattaa neuvotella myös muut ehdot kohdalleen!

Ole yhteydessä
Mhy Koillismaahan ja johtaja Antti Härköseen p. 0400 157 422 tai antti.harkonen@mhy.fi

Yhteistyöterveisin

Metsänomistajat
Mhy Koillismaa

MTK:n tuulivoimaopas
MTK:n tuulivoimaopas maanomistajille tarjoaa realistista tietoa tuulivoimahankkeiden etenemisen eri vaiheista maanomistajille ja maanomistajien edunvalvojille. Useimmille maanomistajille tuulivoimahanke on uusi asia, johon on syytä perehtyä huolellisesti.



Lue tuulivoimaopas QR- koodista.

Sopeuta metsäsi mahdolliseen metsätuhoon

LEENA SIKKILÄ

Science-lehdessä julkaistun tutkimuksen mukaan Euroopan metsätuhot voivat pahimmillaan jopa kaksinkertaistua vuoteen 2100 mennessä. Tutkimukseen osallistui myös Luonnonvarakeskuksen (Luke) tutkijoita. Ilmaston muuttamisen myötä esimerkiksi metsäpalon, myrskyn ja kirjanpajan aiheuttamien tuhojen vaikutus arvioidaan Pohjois-Euroopassa maltillisemmaksi kuin Etelä- ja Länsi-Euroopassa, mutta tuhoriskit voivat olla suurempia yksittäisillä alueilla. Tämä voi vaikuttaa merkittävästi puun saatavuuteen, hiilivarastoihin ja luonnon monimuotoisuuteen. Hannes- myrskyn aiheuttamat metsätuhot ovat olleet ennalta arvaamattomia.

Suomessa sopeutuminen muuttuviin olosuhteisiin on ratkaisevaa. Tuhojen riskiä voidaan pienentää erityisesti lisäämällä sekapuustoisuutta, metsien rakennetta monipuolistamalla, ja varmistamalla metsien ilmastokestävyyttä tukien metsänhoitomenetelmien käyttöä. Tämä on metsänomistajalle pitkäjänteistä työtä, jossa ennakointi, aktiivinen metsänhoito ja oikea-aikaiset toimenpiteet ovat keskiössä.

1. Metsänhoito

Uudistamisessa ei viivytellä: Päätehakkuun jälkeen uudet hiilinielut kasvuun pikaisesti. Jalostetun viljelymateriaalin käyttö: Jopa 30 % suurempi puuntuotos ja hiilensidonta kuin jalostamattomalla materiaalilla.

Oikea puulaji oikealle kasvupaikalle: Kuusen viljelyä kuiville kankaille tulisi välttää, sillä ne ovat altimpia esimerkiksi kirjanpajatuhoille.

Sekametsien suosiminen: Monimuotoinen metsä on vähemmän altis laajalle tuholle kuin yhtenäinen kuusikko.

Metsikön harvennus: Ajallaan tehdyt harvennukset pitävät puuston elinvoimaisena. Kilpailu vedestä ja ravinteista vähenee, mikä parantaa vastustuskykyä tuholaisista vastaan.

Metsätuholain noudattaminen: Myrskytuho-

en ja tuoreen havupuutavaran poisto metsästä ajoissa estää hyönteistuhojen leviämisen. **Suometsissä jatkuvan kasvatuksen menetelmät:** Käytetään niille soveltuvilla paikoilla. Lannoitus: Lisätään lannoituksella puun kasvua ja hiilensidontaa kasvatusmetsissä.

2. Seuranta ja havainnointi

Säännölliset maastokäynnit: Tarkkaile metsäsi, erityisesti myrskyn jälkeen tai kuivina kesinä. Etsi merkkejä tuhoista (esim. kirjanpajan purujäljet, puiden värimuutokset).

Tuhokartoitus: Hyödynnä metsäsiantuntijoita tai Metsäkeskuksen palveluita metsätuhotilanteen arvioinnissa.

3. Taloudellinen varautuminen

Vakuutukset: Metsävakuutus korvaa myrsky-, lumi- ja palotuhojen aiheuttamia taloudellisia menetyksiä. **Kiertoaika:** Sovita kiertoaika metsätuhoihin sopivaksi – ylipitkät kiertoaajat lisäävät riskiä, kun puusto vanhenee ja heikkenee.

4. Toiminta tuhon sattuessa

Nopea reagointi: Etenevä metsätuho (kuten kirjanpajatuho) vaatii nopeaa toimenpidettä, jotta puuston arvon alenema minimoidaan.

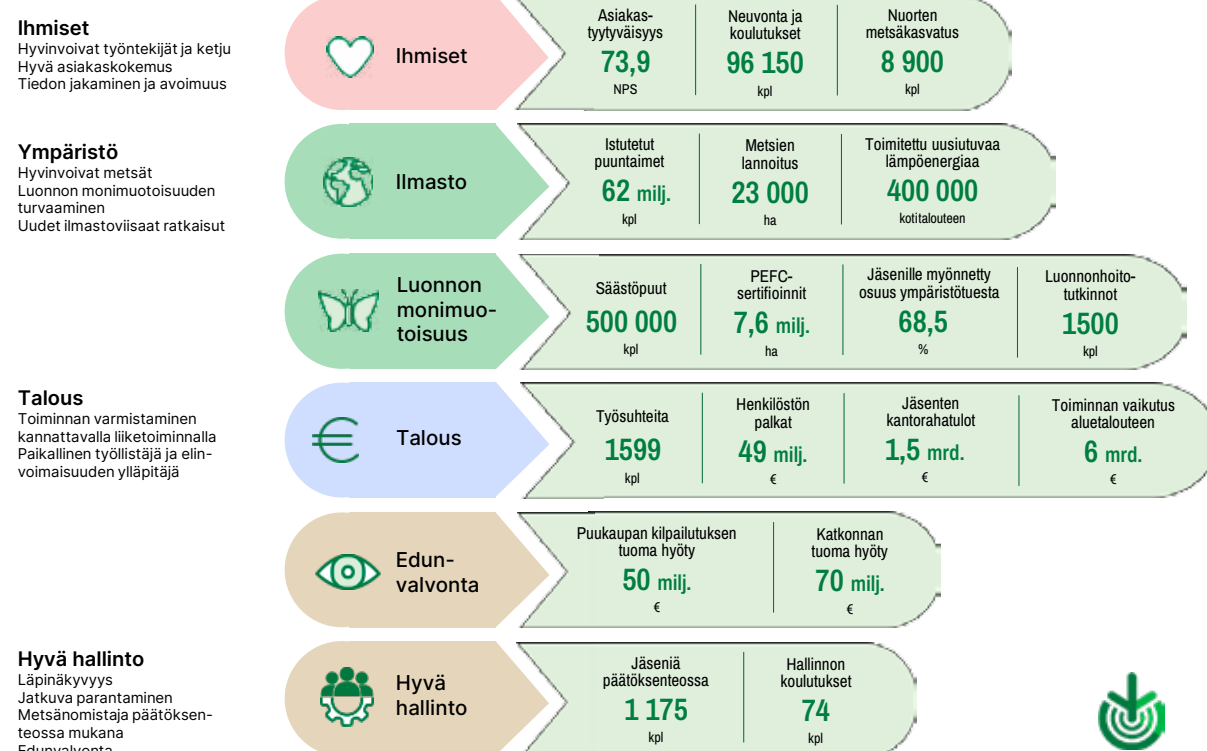
Tuhopuiden korjuu: Huolehdi vahingoittuneiden puiden poisto metsästä viimeistään metsätuholaisa merkittyyhin päivämääriin mennessä.

Varautumalla ennakolta metsänomistaja voi vähentää tuhon aiheuttamia taloudellisia menetyksiä merkittävästi, jopa tuhansia euroja hehtaarilla verrattuna myöhästyneisiin toimenpiteisiin.



Metsätuholaki

Toimintamme vaikutus



Kuusenkerkkä on keväisen metsän terveysjätiläinen

ULLA PARVIAINEN

Alkukesästä kuusikot muuttuvat muutamien viikkojen ajaksi heleän vihreiksi, kun kerkät ilmestyvät kuusen oksien kärkiin. Kuusenkerkkä ovat metsäkuusen nuoria ja pehmeitä vuosikasvaimia, jotka ovat parhaimmillaan pehmeinä 2-3 cm mittaisina kasvuina.

Syömällä kuusenkerkkiä, vanha kansa ennaltaehkäisi C-vitamiinin puutosta. Kerkkien A-vitamiinin esiasteen karoteenin pitoisuus on myös korkea. Lisäksi niissä on paljon kivennäis- ja aromiaineita sekä flavonoideja. Kuusenkerkkiä on perinteisesti käytetty hengitysteiden hoitoon, mutta niitä pureskeltiin myös pitämään yllä suun ja hampaiden hyvinvointia.

Nykyisin voi ostaa erikoiskaupoista erilaisia pienyritysten tekemiä kuusenkerkkätuotteita, kuten kuusenkerkkäsiirappia, -hyytelöitä, -kastikkeita ja -marmeladeja sekä kuusenkerkkäteetä. Näiden tuotteiden valmistus onnistuu myös kotioloissa.

Kuusenkerkkästä voi kotikonstein valmistaa myös luonnonkosmetiikkaa. Uuttamalla kuusenkerkkiä veteen saa ihoa tehokkaasti puhdistavaa, parantavaa ja hoitavaa kasvovettä. Kuusenkerkkä nopeuttaa myös luonnollisesti haavaumien paranemista. Kuusenkerkkä on antiseptisiä ainesosia, jotka vaikuttavat ihoa rauhoittavasti ja tulehdusta hillitsevästi.



Kuusenkerkkä uutetta voi käyttää myös kotitekoisten voiteiden valmistukseen. Kun tuoreita kuusenkerkkiä uuttaa veteen, siivilöidyt lämpimät kerkät voi käyttää kasvojen iholle rauhoittavana ja virkistävänä kasvonaamiona. Kuusenkerkkävesi säilyy myöhempään käyttöön parhaiten pakastettuna.

Kuusenkerkkästä voi tehdä myös öljyjuustoa. Itse olen uuttanut kerkät rypsiöljyyn ja käyttänyt öljyä perinteisen menetelmän saippuanvalmistuksessa. Öljyjuusto on erittäin käyttökelpoista myös ihovoiteiden valmistukseen. Öljyjuusto säilyy pimeässä ja viileässä noin vuoden ajan, riippuen öljyn parasta ennen päiväyksestä.

Kaikille kuusenkerkkä ei sovi, sillä kuusi voi aiheuttaa allergisia oireita. Kuusenkerkkiä ei pidä myöskään käyt-

tää, jos sairastaa astmaa tai hinkuuskä. Myös hartsiallergiikkojen on syytä jättää kerkät väliin.

Oikeaoppinen kerkkien keruu ei aiheuta kuuselle merkittävää vahinkoa. Kolmi-nelimetrisen kuusen kasvu ei kärsi siitä, jos kerkkiä kerätään tasaisesti ympäri kuusen joka toinen tai kolmas vuosi alaoksilta siltä korkeudelta, jolle ihminen yltää, ja jos kerää korkeintaan kolmasosan puun kerkistä.

Metsänomistajalle kuusenkerkkä, kuten muidenkin metsien vähän käytettyjen raaka-aineiden kerääminen, voisi olla varteenotettava lisäansio. Luonnontuotteita keräämällä tai keruukoiksi vuokraamalla metsänomistajalla olisi mahdollisuus tuloihin niinä aikoina, jolloin puunmyyntituloja ei ole metsästä saatavilla.

Kuusenkerkkäsiirappi

2 l tuoreita kuusenkerkkiä
1-1,5 l vettä
1-1,5 kg sokeria
(halutessa tilkka sitruunamehua tai vaniljasokeria)

Huuhtele kuusenkerkkä nopeasti kylmällä vedellä, laita kattilaan ja lisää vettä sen verran että kerkät peittyvät. Anna liota vedessä muutaman tunti tai yön yli. Kuumenna kiehuvaan ja anna hautua miedolla lämmöllä reilu tunti. Siivilöi neste ja purista kerkistä kaikki maku talteen. Lisää sokeri liemeen ja keitä miedolla lämmöllä, kunnes seos sakenee siirappimaiseksi. Sekoita muutaman kerran, ettei kuohahda yli. Laita kuumana puhtaisiin lasipurkeihin. Siirappi sopii juomiin, jälkiruokiin ja maustamiseen – ja tuo kevään metsän maun talteen.



KOLUMNI

Vahvat jyrää – metsänomistaja kestä!

On olemassa kahdenlaisia vahvoja. On niitä, jotka ilmoittavat olevansa vahvoja, ja sitten on niitä, joiden täytyy oikeasti kantaa halkoja, kun liiteri on tyhjä ja pakkaneen puree poskia kuin verottaja joulukuussa.

Ensimmäiseen kategoriaan kuuluvat järjestöt, liikkeet ja media – Greenpeace, Elokapi ja Yle. He jyräävät bannereilla, vetoamuksilla, somekampanjoilla ja uutisilla. He puhuvat voimasta, näkyvät ja saavat muut huomaamaan, kuka on oikeassa, kuka väärässä ja kuka päättää, mitä pitäisi ajatella. Hän ei tarvitse otsikoita tai kuulu moottorisahan ääni vaan megafonin tai uutisankkurin ääni. He mittaavat vaikutustaan tykkäyksillä, tempauksilla ja otsikoilla, ja usein koko maailma pysähtyy hetkeksi katsomaan, kuka on jyräämässä nyt.

Toiseen kategoriaan kuuluu suomalainen metsänomistaja – mutta ei yksin. Hänen rinnalla kulkee hiljainen koneisto: oma edunvalvontaorganisaatio, teollisuuden raaka-aineen huolto, työllisyys ja metsän tuomat vientitulot. Hän ei tarvitse otsikoita tai someuraajia. Hän vain toteaa, että ”täytyy kaataa leimikko ennen kuin lumi tulee” – ja samalla saha käy, traktori rullaa ja paperikone pysyy käynnissä. Palkat maksetaan, vientitulot kilahtavat tilille ja koko ketju pyörii, vaikka kukaan ei twiittaa siitä.

Vahvuus näkyy myös siinä, miten vastoinkäymiset kohdataan. Kun järjestö kohtaa kritiikkiä, se julkaisee vastineen ja käynnistää uuden kampanjan. Kun liike kohtaa vastoinkäymisiä, se palaa kadulle entistä päättäväisempänä. Kun media kohtaa kritiikkiä, se tekee uuden jutun – joskus aiheesta, joskus kritikoista. Metsänomistaja kohtaa vastoinkäymisen, kun traktori ei käynnisty -25 asteessa. Hän ei tee videoita tai päivitystä

soomeen. Hän kiroaa, potkaisee rengasta (tieteellisesti todistettu korjausmenetelmä) ja yrittää uudestaan. Lopulta traktori käynnistyy, tehdas pyörii ja palkat maksetaan.

Silti suurin ero löytyy tarkoituksesta. Järjestöjen ja liikkeiden vahvuus on vaikuttamista ja herättämistä: kuka saa äänen kuuluviin, kuka pysäyttää, kuka pakottaa muut katsomaan. Medialle vahvuus on määrittelyä: kuka saa puheenvuoron, mikä nousee otsikoksi ja mikä jää rivien väliin. Metsänomistajalle – ja hänen rinnallaan koko metsätalouden ketjulle – vahvuus on arkea: kuka kaataa, kuka kuljettaa, kuka jalostaa ja kuka pitää teollisuuden pyörät liikkeessä.

Ja juuri siinä piilee hiljainen, mutta kestävä voima. Metsänomistajan jyrä ei pysähdy tempauksiin, kritiikoihin tai otsikoihin. Se kulkee vuodesta toiseen halkojen, traktorin ja sahan tahdissa, varmistaen, että suomalainen metsä antaa meille työt, tulot ja raaka-aineen. Hän ei huuda, ei twiittaa eikä liimaa itseään puuhun – mutta hänen tekemisensä kestä.

Vahvat kyllä jyräävät – mutta riippuu, mitä jyrätään. Toiset jyräävät mielipiteitä ja julkista keskustelua, toiset otsikoita ja liikennettä. Metsänomistajan jyrä on hiljainen, pitkäkestoinen ja kaiken arjen perusta. Ja jos joskus pitäisi valita, kumman kyytiin hyppää, hän valitsee sen, jossa on lämmin ohjaamo, kahvit termarissa ja radio, josta soi iskelmä. Se on nimittäin sellaista vahvuutta, joka ei huuda – mutta kestä.

RASTI-ANTTI

Pohjois-Suomen maakuntavaliokunta – alueen maa- ja metsätalouden vahva vaikuttaja

Pohjois-Suomen maakuntavaliokunta on MTK Pohjois-Suomen ja alueen metsänhoitoyhdistysten yhteinen yhteistyö- ja asiantuntijajelin, jonka tehtävä on vahvistaa alueen maa- ja metsätalouden toimintaa edellytyksiä sekä tuoda jäsenten ääni kuuluviin päätöksenteossa. Valiokunta kokoaa yhteen osamista ja näkemyksiä, jotta järjestön yhteinen edunvalvonta olisi mahdollisimman vaikuttavaa.

Maakuntavaliokunnan työn ytimessä on laaja-alainen vaikuttaminen alueellisiin ympäristö- ja maankäytökysymyksiin, riista- ja petopolitiikkaan, energia-markkinoihin sekä liikenne- ja infrastruktuuriasioihin. Lisäksi valiokunta seuraa ja ohjaa maakunnan strategisia hankkeita, kuten kaavoitusta, maaseudun kehittämissuunnitelmia ja ilmasto- sekä energiaohjelmia.

Valiokunta toimii myös tärkeänä yhteistyölinkkinä järjestön sisällä, edistäen tiedonkulkua MTK-yhdistysten, metsänhoitoyhdistysten ja keskusliiton välillä. Se valmistele yhteisiä kannanottoja ja tekee esityksiä ajankohtaisista asioista sekä vahvistaa sidosryhmäyhteistyötä kutsumalla kokouksiinsa muun muassa viranomaisia ja alueen päätöksentekijöitä.

Jäsenet kokoontuvat vähintään kaksi kertaa vuodessa, ja tapaamiset voivat olla myös sähköisiä tai teemallisia retkeilykokouksia. Työskentelyä tukevat tarvittaessa lyhytaikaiset työryhmät, joissa yhdistyvät valiokunnan jäsenten ja ulkopuolisten asiantuntijoiden osaaminen.

Maakuntavaliokunnan toiminta on tärkeä osa alueen maa- ja metsätalouden edunvalvontaa – yhdessä tehty työ näkyy sekä jäsenpalveluiden kehityksessä että siinä, että alan ääni kuuluu vahvasti maakunnan päätöksenteossa.

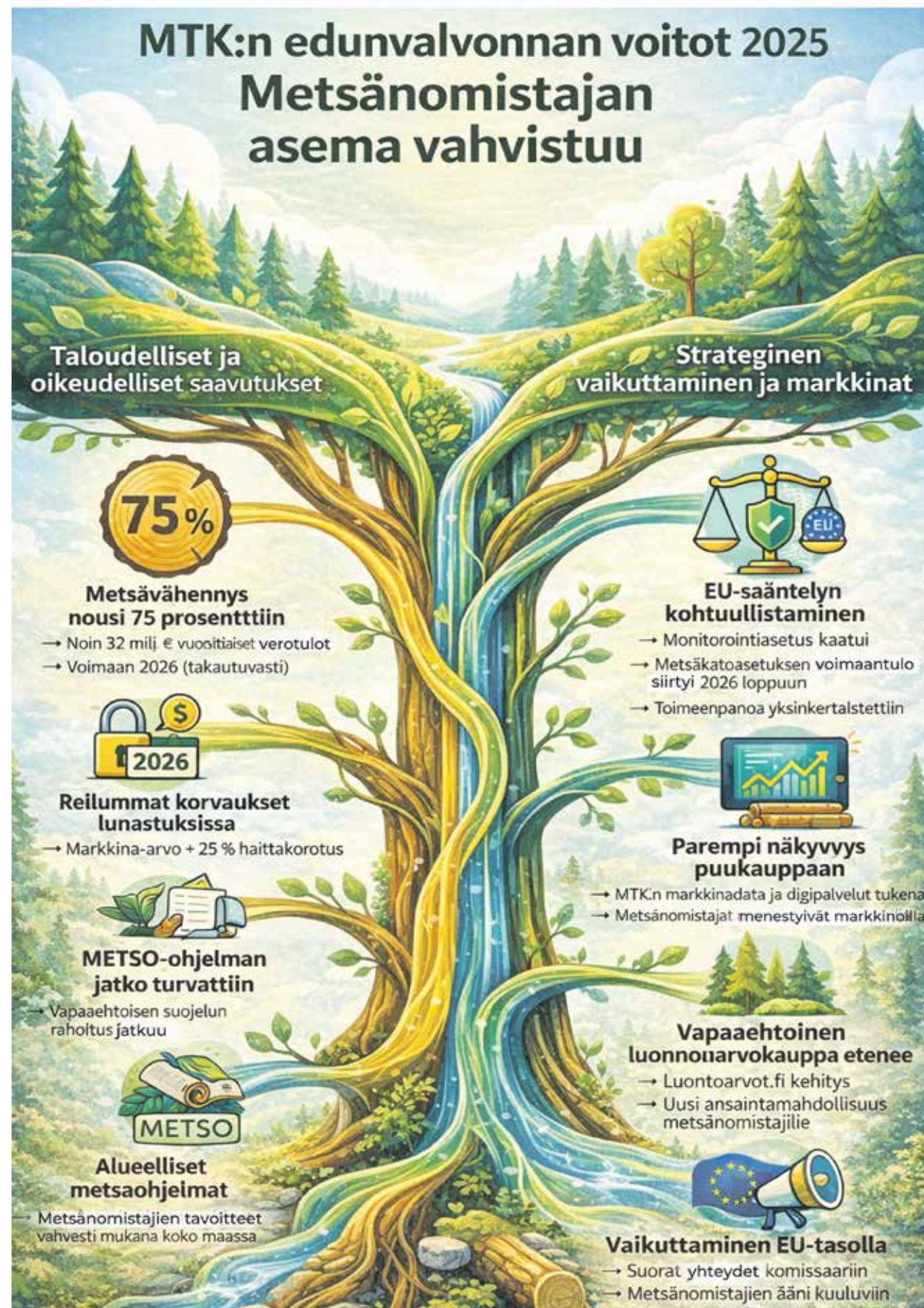
MTK Pohjois-Suomen

maakuntavaliokunnan kokoonpano:

Heikki Moilanen, puheenjohtaja, Mhy Kainuu
Jari Haapasalo, Mhy Oulun seutu
Auri Haataja, Mhy Koillismaa
Matti Heikkilä ja Marko Koskela, Mhy Siikalakeus
Mika Autio, Eija Komulainen ja Mari Kosamo, MTK Pohjois-Suomi

Toimihenkilöt:

Marko Koskela, Mhy Siikalakeus
Hanne Aho, MTK Pohjois-Suomi
Markku Ekdahl, MTK Metsänomistajat-linja
Seppo Miettunen, MTK Metsänomistajat-linja



Lintujen pesintäaikaisiin hakkuisiin rajoituksia

Eduskunnalle annettiin 19.3. hallituksen esitys pesintäaikaisien hakkuiden lainsäädännöstä. Esityksen taustalla on EU-tuomioistuimen ratkaisu lintudirektiivin tulkinnasta. Esityksen tarkoituksena on parantaa lintujen huomioimista pesintäaikana ja se lisää metsälakiin rajoituksia metsän hoitamiseen ja käyttämiseen.

Ennen puunkorjuuta ja muita metsän käyttöä ja hoitoa koskevia toimenpiteitä velvoitettaisiin metsänhakuun toteuttajaa arvioimaan metsänkäsit-

telyalueen linnustoa. Puunkorjuu kiellettäisiin rehevissä lehtipuuvaltaisissa metsissä, korvissa ja rantametsissä pohjoisessa Suomessa 1.5.–31.7. ja muualla Suomessa 15.4.–15.7. Pesintäaikana tehtävässä hakkuussa pesää, jossa on pesintä käynnissä, ei saa vahingoittaa. On myös säästettävä isot haavat, kolopuut ja pystylahopuut. Näiden puiden poistaminen sekä rehevien lehtipuuvaltaisien metsien, korpien ja rantametsien hakkaaminen lintujen pesintäaikana määriteltäisiin metsärikkomuksiksi.

Rajoitukset, jotka jo vastaavat metsälalla laadittuja jo olemassa olevia metsänkäsitteitä ja linnustoa koskevia suosituksia, muuttuisivat pakollisiksi. Hallitus myös esittää, että metsän hoitaminen ja käyttäminen olisi kiellettyä harvalukuisten petolintujen pesien läheisyydessä, jos siitä voi aiheutua pesinnän keskeytymiseen johtavaa häiriötä.

Lakipäätös on tarkoitus saada kesään mennessä. Tarkemmat ohjeet saadaan vasta sen jälkeen.

Metsätalouden tälle vuodelle varatut tukivarat eivät tule riittämään – myöhemmin kesällä tehtäviin töihin tuki vuoden 2027 puolella



LEENA SIKKILÄ

Metsäkeskuksen hankehallinnon päällikkö Sameli Salokantele mukaan tällä hetkellä näyttää siltä, että taimikon ja nuoren metsän hoidon tukivarat loppuvat kesällä, eli tukivarat riittävät todennäköisesti vielä kevään aikaisiin hoitotöihin. Jos myöhemmin kesällä tekee hoitotöitä niin voi varautua siihen, että tuen saa vasta vuoden 2027 puolella. Tuet on jaettu maakunnittain (koskee kaikkia työläjärejä), eli toisissa maakunnissa tuet tulee loppumaan aikaisemmin kuin toisissa.

- Taimikonhoidon tukiin varatuista 20,6 miljoonasta eurosta on tällä hetkellä käytetty 15,2 miljoonaa euroa. Hakemuksia on tällä hetkellä käsitellyssä 2,4 milj. euron edestä, valottaa Salokannel varojen käyttöä.

Metsäteiden osalta vuonna 2026 käytettävissä oleva 11 miljoonan euron myöntämisvaltuus kuluu vuonna 2025 toimitettujen rahoitushakemuksien käsitelyyn, eikä tule riittämään edes näihin. Valtuuden loppua osaan vuonna 2025 toimitetuista rahoitushakemuksista joudutaan tekemään Metka-lain säännösten mukaisesti hylkäävä päätös. Todennäköisesti kaikki vuonna 2026 saapuvat metsäteiden rahoitushakemukset käsitellään vasta vuoden 2027 puolella (tuki hakemuksien hyväksymiseen käytetään vuoden 2027 myöntämisvaltuutta).

Metsäkeskus hyväksyi vuonna 2025 metsäteiden tukihakemuksia yli 9,2 miljoonan euron edestä ja Salokannel kannustaa nyt toteuttamaan jo näitä hyväksytyjä hankkeita. Määrärahoja metsäteiden tukien maksamiseen vuodelle 2026 on jäljellä vielä noin 6,2 miljoonaa euroa.

Pölkky osaksi Pfeiferin perheyrittystä

Pölkyn nimi jää historiaan 1.6.2026 alkaen. Jatkossa meidät tunnetaan Pfeifer Nordics Oy:nä, puhekielellä Pfeiferina. Nimen vaihdos on luonnollinen jatkuu Pölkyn integroimiselle osaksi Pfeiferin perheyrittöä.

Mikä muuttuu nimenvaihdoksen myötä? Metsänomistajan näkökulmasta ei varsinaisesti mikään. Yhtiön Y-tunnus säilyy edelleen samana ja olemme rekisteröityneinä Suomen kaupparekisteriin.

Sahaus jatkuu Kuusamossa, Taivalkoskella ja Kajaanissa entistä tehokkaammin uusien valmistuneiden investointien ja kehitysohjelmien myötä. Myös jatkojalostukseen on panostettu Taivalkoskella ja Kuusamossa jalostuksen toimissa täydellä kapasiteetilla. Jatkojalostuksen kasvattaminen on luonut Koillismaalle lisää uusia työpaikkoja 20 hengelle. Nykyisessä markkina tilanteessa kuljemme vastavirtaan positiivisessa mielessä.

Mikä on Pfeifer?

Pfeifer Holding GmbH perustettiin vuonna 1948 Itävallassa, ja se on tänään perheomisteinen yritys kolmannessa sukupolvessa. Konsernilla on noin 2 600 työntekijää 13 toimipaikassa Itävallassa, Saksassa, Tšekissä ja Suomessa, ja se kuuluu Euroopan johtaviin puunjalostusalan yrityksiin.

Täysin integroiduissa sahoissa työstetään puuta koko arvoketjussa kestäviksi tuotteiksi, kuten sahatavaraksi, höylätyksi puutavaraksi, muottivaneriksi, välipohjapalkeiksi, ristilaminoiduksi puutavaraksi (CLT), liimapuuksi, liimatuiksi massiivipuulevyiksi sekä lavapalikoiksi, briketeiksi, pelleiteiksi ja biovoimaksi. Uuelzen toimipaikassa Pfeifer panostaa lisäksi jätetuuna kierrättämällä puuvarojen uusio- käyttöön. Yhtiön pääkonttori on Imstissä, Itävallan Tirolissa.

Metso-metsien-suojeluohjelma sai jatkoa

Valtioneuvosto teki periaatepäätöksen maanomistajien vapaaehtoiseen suojelu- ja luonnonhoitotoimiin perustuvan Metso-ohjelman jatkosta vuosille 2026–2040. Ohjelman tavoite on parantaa metsäisten luontotyyppeiden ja metsälajien tilaa painottuen eteläiseen Suomeen, mutta se laajenee kattamaan koko maan. Pohjoisessa suojelu kohdentuu vanhoihin ja luonnontilaisiin metsiin.

Metso-ohjelman toteuttavat alueelliset elinvoimakeskukset, Suomen metsäkeskus, Metsähallitus ja joukko sidosryhmiä. Ohjelman toimenpiteet edellyttävät valtiolta merkittävää panostusta ohjelman rahoitukseen. Suurimmat suorat kustannukset aiheutuvat luonnonsuojelualueverkoston kehittämisestä yksityismailla sekä yksityismaiden ympäristötuen ja luonnonhoidon kustannuksista.

Tällä hetkellä näyttää siltä, että myös ympäristötuen osoitetut tukivarat tulevat loppumaan kesken. Määrärahoja on jäljellä 11,6 miljoonaa euroa ja hakemuksia käsiteltävänä liki saman verran. Tuet on jaettu maakunnittain, eli toisissa maakunnissa tuet tulee loppumaan aikaisemmin kuin toisissa.

- Kuitenkin METSO- ja Helmi-ohjelmien luonnonhoitohankkeisiin, vesiensuojeluhankkeisiin ja kulutukseen on hyvin määrärahoja jäljellä, mainitsee Salokannel.



Puukauppa

Varsin erilaisen talven jälkeen aurinko on tullut esiin. Auringon paiste ja vähälumiset metsät ovat saaneet metsänomistajat liikkeelle, ja puukauppa on jälleen lähtenyt käyntiin. Nyt on hyvä aika miettiä puukaupan tekoa ennen kesäisten kiireiden alkamista. Käytämme sahoillamme niin pieniä kuin isojakin tukkeja, joten sahaukseen kelpaava puu kerätään tarkasti talteen. Olemme kiinnostuneita mänty- ja kuusivaltaista leimikoista.

JANI JAAKKOLA
METSÄJOHTAJA
PÖLKKY OY




Metsäalan aikuiskoulutusta

Haluatko oman metsäsi asiantuntijaksi? Kiinnostaako itsenäinen ja vaihteleva työ metsässä? Haluatko vaihtaa alaa tai tarvitsetko sivutoimen?

Metsäalan ammattitutkinto
Metsätalousyrittäjä

Erityisesti metsänomistajille!

JOENSUU, KITEE, VALTIMO
> Hakuaika 9.4.-3.6.2026
> Aloitus 11.1.2027

Metsäalan perustutkinto
Metsuri-metsäpalvelujen tuottaja
Tutkinnon osat

JOENSUU
> Hakuaika 9.4.-3.6.2026
> Aloitus 8.1.2027

VALTIMO
> Hakuaika 12.2.-8.4.2026
> Aloitus 7.1.2027

Koulutukset toteutetaan monimuotokoulutuksena!

Myös muita metsäkonealan koulutuksia alkamassa Valtimolla elokuussa 2026 ja tammikuussa 2027!

Lue lisää: riveria.fi/metsaopetus

RIVERIA.FI

VARMISTA RAKENNUSPROJEKTIN ONNISTUMINEN!



urakointi
projektijohto
konsultointi
karatia.fi

PIIRAISEN Kuntta®

Metsänomistaja, muista kuntta kun suunnittelet hakkuita!
Etsimme kuntannostoon sopivia mäntykankaita syksyn ja ensi kesän tarpeisiin.
Kuntasta saa hyvän tuoton / hehtaari, jopa paremmin kuin harvennushakkuista.
Ota yhteyttä hyvissä ajoin, vaikka muutama vuosi ennen hakkuita.

050 412 0498
jouko@piiraisen.fi

PIIRAISEN viherpalvelu
Viherrakentaminen
Pihojen hoito
Piiraisen Kuntta®

PÖLKKY

MEMBER OF THE PFEIFER GROUP

Aki Huttu
Kuusamo (E)
040 678 7064



Tytti Taivalkoski
Kuusamo (P),
044 4133 156



Antti-Kalle Karasti
Posio,
Taivalkoski
044 4133 601



Piia Romppainen
Pudasjärvi
044 413 3147



Ossi Tiikkainen
Ii, Kuivaniemi,
Oulun seutu
044 413 3677



OSTAMME ELÄMÄNTYÖTÄ KOILLISMAALTA

Harkitsetko metsäsi myyntiä?
Pölkyn metsäasiantuntijoiden kanssa puukaupat hoituvat luotettavasti ja helposti. Ota yhteyttä niin rakennetaan sinua ja metsäsi hyödyttävä kumppanuussuhde!

 etunimi.sukunimi@polkky.fi
 www.polkky.fi

Mikä asiointitapa sopii sinulle parhaiten?

Meillä toimii yhden kontaktin taktiikka eli saat kaikki palvelumme oman metsäasiantuntijasi kautta. Tavoitat hänet puhelimitse, sähköpostilla tai OmaMetsässä. Voit tulla myös käymään toimistolla tai pyytää hänet tilakäynnille.

