



metsänhoitoyhdistys

Onnistuneen puukaupan eväät

Kenttäpäällikkö Pauli Rintala

MTK Metsälinja

Kuka voi tehdä puukaupan?

- Kiinteistön omistaja/omistajat

Jos on useita omistajia, tarvitaan kaikkien kirjallinen suostumus tai valtuutus (valtakirja)

- Kiinteistön hallintaoikeuden haltija
(hallinta- ja omistusoikeus voivat olla eri henkilöillä)
- Joku muu valtakirjalla



Puukaupan vaiheet



1. Ota yhteys metsänhoitoyhdistykseen (75% puukaupoista)
2. Puunmyyntisuunnitelman teko ("leimikko")
3. Tarjouspyynnöt ostajilta (myös mhy korjuupalvelu)
4. Tarjousten vertailu (katkonta ja hinta huomioiden)
5. Päätös ostajasta (metsänomistaja päättää)
6. Puukauppasopimus (metsänhakkuusopimus)
7. Ennakkomaksu (pystykaupassa)
8. Korjuun, katkonnin ja mittauksen valvonta
9. Mittaustodistuksen hyväksyminen (kaupan päätös)
10. Puukaupan loppumaksu



Puunmyyntisuunnitelma

- Metsänhoitoyhdistys tekee puunmyyntisuunnitelman **metsänomistajan lähtökohdista**
 - Suunnitelman tekoa voi rahoittaa esim. jäsenmaksuilla osittain tai kokonaan
 - $\frac{3}{4}$ puukaupoista aloitetaan mhy:n puunmyyntisuunnitelmalla
- Huomioidaan: metsänomistajan tavoitteet, puumarkkinatilanne, metsänhoidollinen tila ja luonnon monimuotoisuus
- Määritellään: MITÄ hakataan, MISTÄ hakataan ja KUINKA hakataan, MITÄ säästetään jne.
- Alue merkitään kartalle ja yleensä myös maastoon

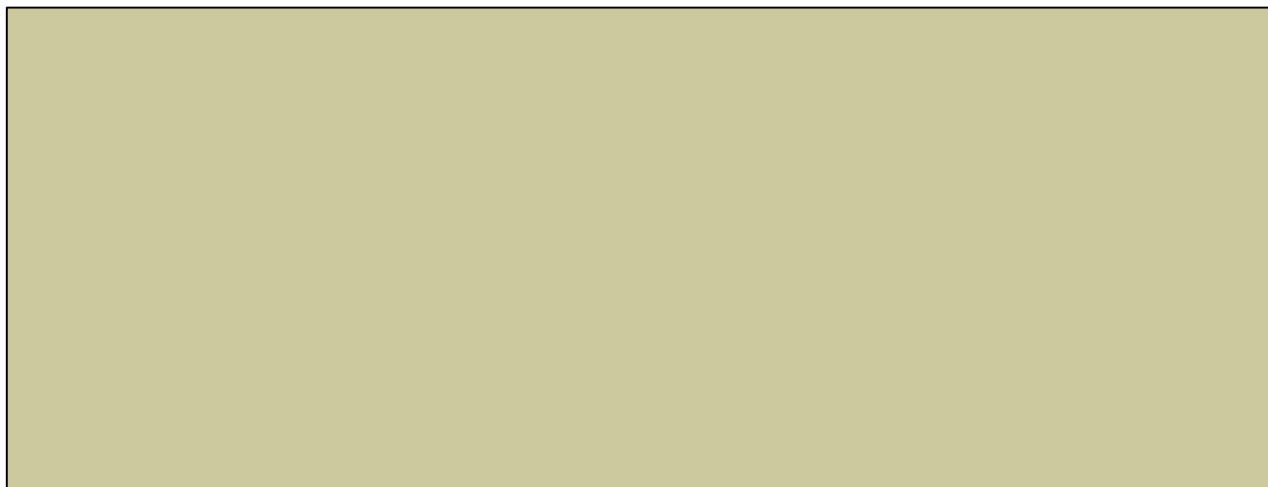


Puunmyyntisuunnitelmassa näkyvät muun muassa:

- Alueet, pinta-alat ja hakkuutavat
- Arviot puutavaralajien määrästä ja arvosta
- Puun korjuuseen liittyen: sopiva vuodenaika, varastopaikat, lähikuljetusreitit, säästettävät luontokohteet ja muut huomioitavat asiat, ennakkoraivauksen tarve...
- Hakkuun jälkeen tehtävät hoitotyöt, mahdolliset rahoitustukien hakeminen
- Kartta, jossa mm. kuviot rajoineen

Lisäksi laaditaan mm. metsänkäyttöilmoitus sekä suunnitelma uudistus- ja hoitotöistä



**Suunnitellun puukaupan hakkuukuviot**

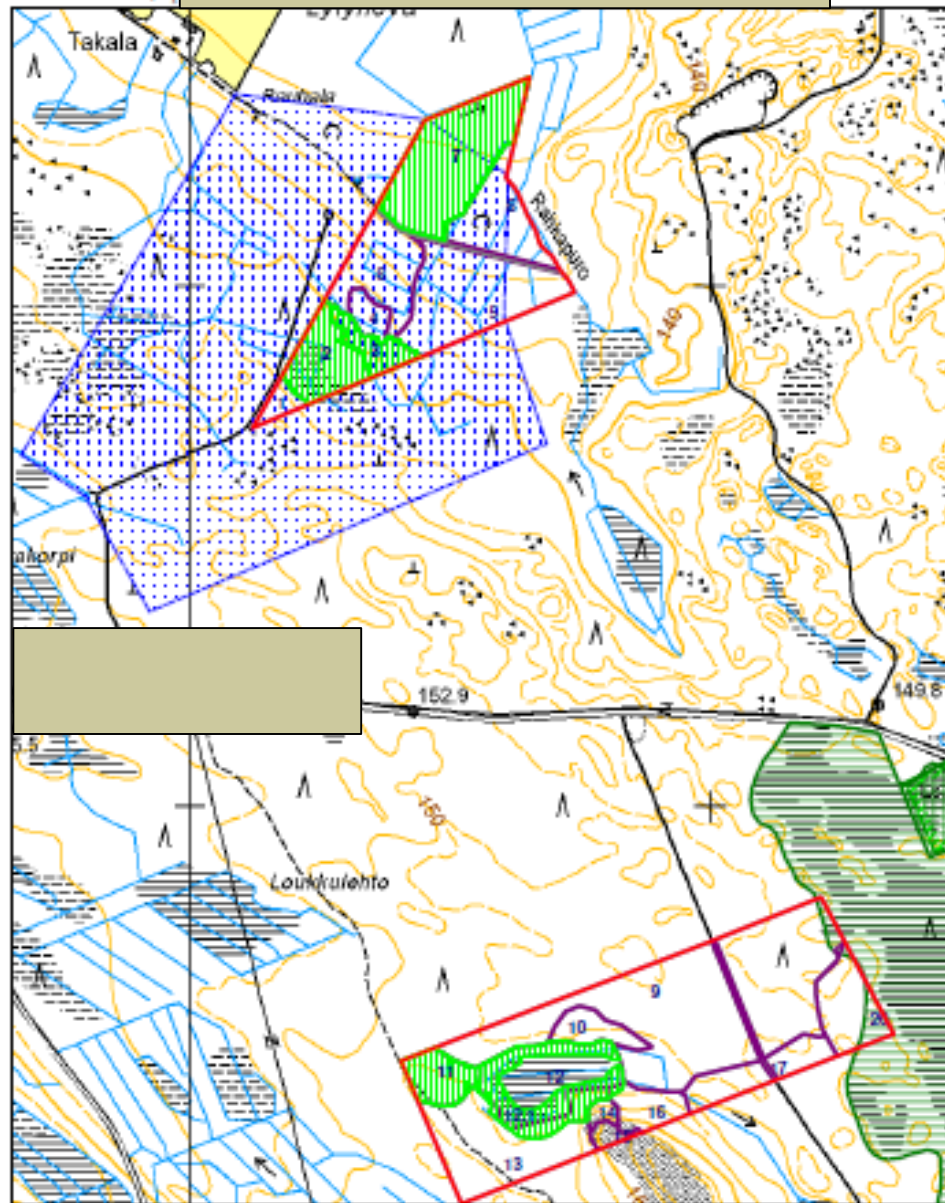
Loh	Kuvio	Ala ha	Maaperä- luokitus	Erityisen tärkeä elinympäristö	Puusto KI	Hakkuutiedot m ³ /ha Hakkuutapa	Raiv. tarve	Korjuu- kelp.	Metsäk. matka, m
31	2,0	1,7	1 1 4 10	0	02	166 Ensiharvennus/alah.	-----	Kesä	0
31	7,0	4,4	1 1 3 20	0	02	140 Ensiharvennus/laatu.	-----	Talvi	500
31	11,0	1,1	1 1 4 10	0	02	120 Ensiharvennus/alah.	-----	Kesä	600
31	12,1	2,3	1 1 4 60	0	02	130 Ensiharvennus/alah.	-----	Talvi	300
31	3,0	0,8	1 1 3 10	0	03	160 Harvennus/alah.	-----	Kesä	200

Suunnitellun puukaupan hakkuukertymä

Loh	Kuvio	H-tapa	Ala ha	MIB	Kut	Kot	Msk	Kuk m ³ /kuvio	Kok	Mut	Muk	Enp	Yht	Hakkuukertymä m ³ /ha	dm ³ /runko
31	2,0	Ensiharve	1,7	0	0	0	51	9	0	0	0	0	60	35	90
31	7,0	Ensiharve	4,4	0	0	0	110	0	22	0	0	0	132	30	90
31	11,0	Ensiharve	1,1	0	0	0	26	3	3	0	0	0	33	30	70
31	12,1	Ensiharve	2,3	0	0	0	62	0	7	0	0	0	69	30	70
31	3,0	Harvennu	0,8	2	2	1	7	9	7	0	4	0	32	40	120
Yhteensä			10,3	2	2	1	257	21	39	0	4	0	326	32	85

Ensiharvennus yht.	9,5	0	0	0	250	12	32	0	0	0	0	0	294	31	82
Harvennus yht.	0,8	2	2	1	7	9	7	0	4	0	0	0	32	40	120





- Hakkautus pöyhäkkömuutostilain
- Ensiharvennus (8.5 ha)
- Harvennusohjelmaa (0.8 ha)
- Uudistushakkautus
- Muut hakkaus





Metsänkäyttöilmoitus

Sopimus- / työmaanumero

08-515-052E-05

28.09.05 1(1)

Omistaja		Hakkuuoikeuden haltija / puunostaja	
Metsänomistajaryhmä -----	Metsäverojärjestelmä Myyntivero	Nimi	Puhelin

Työt tehdään:

 Kuviotiedoissa ja liitekartassa esitetyn mukaisesti. Metsäsuunnitelma: alue: 384 mukaisesti. Laatiijaorg.: _____**Kuviotiedot:**

LOHKO KUVIO	ALA, ha	HAKKUUN TARKOITUS	ERIT. TÄRKEÄ ELINYMPÄRISTÖ	MUU TOIMENPIDE KUIN HAKKUU 1
			MUU LUONTOKOHDE	MUU TOIMENPIDE KUIN HAKKUU 2
KASVUPAIKKA	MAA	PÄÄPUULAJI	KEHLK/ IKÄ/ LPM	PERUSTAMINEN LOPPU
UUD. PUULAJI	UUD. TAPA	MAANP. KÄSITTELY	MUUT PERUSTAMISTOIMENPITEET	
1	33,0 5,2	Uudistushakkuu	0 = -----	
Tuore/+		Kuusi	04 / 90 v / 0 cm	
Kuusi	Istutus			

Muuta:

Puukaupan vaihtoehdot



- **Pystykauppa**, osuus 80% (myydään ostajalle hakkuuoikeus, myyjä saa puusta kantohinnan eli kantorahatulon, ostaja maksaa hakkuun, korjuun ja kuljetuksen)
- **Hankintakauppa**, osuus 5-10% (puut myydään yleensä tienvarressa hankintahinnalla, myyjä tekee/maksaa hakkuun ja korjuun, ostaja vastaa kuljetuksesta tehtaalle)
- **Metsänhoitoyhdistyksen puunkorjuupalvelu**, osuus 10-15% (hankintakauppamuoto, jossa myyjä ostaa metsänhoitoyhdistykseltä puunkorjuupalvelun, puut myydään tienvarressa hankintahinnalla/tehtaalla tehdashinnalla, mhy etukäteen neuvotellut hinnat eri puutavaralajeille eri toimituskohteisiin, eräänlainen yhteismyynti, myyjän tilille "kantohinta" (tehdashinta-korjuu-kuljetus-työnjohto)

Puukaupan toimeksianto eli valtakirjakauppa on turvallinen ja varma tapa hoitaa puukauppa

- Voit valtuuttaa metsänhoitoyhdistyksen valvomaan etujasi ja hoitamaan puukaupan puolestasi
- Toimeksiantoon kuuluvat mm:
 - **puukaupan kilpailutus**
 - **sopimuksen allekirjoitus**
 - **tarjousten vertailu**
 - **korjuun valvonta**
 - **katkonnän huomiointi!**
 - **mittauksen valvonta**
 - **neuvottelu muista kauppaehdoista**
 - **mittaustodistusten hyväksyminen**





Valtakirja ja puukaupan toimeksiantosopimus

Sopimus- / työmaanumero

08-515-052E-05

25.09.05

Valtakirjan antaja / Toimeksiantaja	Valtuutettu / Toimeksisaaja
	

Metsänhoitoyhdistys Metso r.y. (jäljempänä Mhy) valtuutetaan yksinoikeudella myymään puutavara tarkoituksensa mukaisimmalla kauppataavalla parhaaksi katsomillaan hinnoilla ja ehdoilla mitta- ja laatuvaatimukset huomioiden tässä ja oheisissa liitteissä yksilöidystä kohteesta (Nro 08-515-052E-05). Valtuutus on voimassa toistaiseksi.

Puukaupasta peritään menekinedistämismaksu Suomen Metsäsäätiölle 0,2 % pystykaupan arvosta tai 0,1 % hankinta- / käteiskaupan arvosta, vähintään 8,00 euroa. [] Maksua ei peritä.

Mhy valtuutetaan toimeksiantajan edustajana valvomaan puun korjuuta ja mittausta.

Mhy valtuutetaan allekirjoittamaan mittaustodistus.

Mhy valtuutetaan luovuttamaan puutavaralajit ostajalle.

Mhy:n päätöksellään nimeämä toimihenkilö valtuutetaan allekirjoittamaan metsänkäyttöilmoitus.

Kilpailuta puukauppa



- Kilpailuttamisen pohjana käytetään puunmyyntisuunnitelmaa
- **Metsänhoitoyhdistys pyytää tarjoukset kaikilta puunostajilta ja tekee tarjousvertailut**
- Tarjousten pyytäminen ei edellytä puukaupan tekemistä
- Kilpailuttaminen on taitolaji, kenellekään ei tule antaa etusijaa/erityisasemaa tai "ohituskaistaa"
- Ostajien tasapuolinen kohtelu (paitsi, että metsänhoitoyhdistys on myyjän puolella)

Puun hintaan vaikuttavat

- myytävä puumäärä
- kertyvät puutavaralajit
- puiden järeys ja laatu
- hakkuutapa
- suhdanteet, markkinatilanne
- metsän sijainti
- etäisyys metsäautoteistä
- maasto, korjuuolot
- korjuu- ja kuljetuskelpoisuus
- energiapuun kertymä

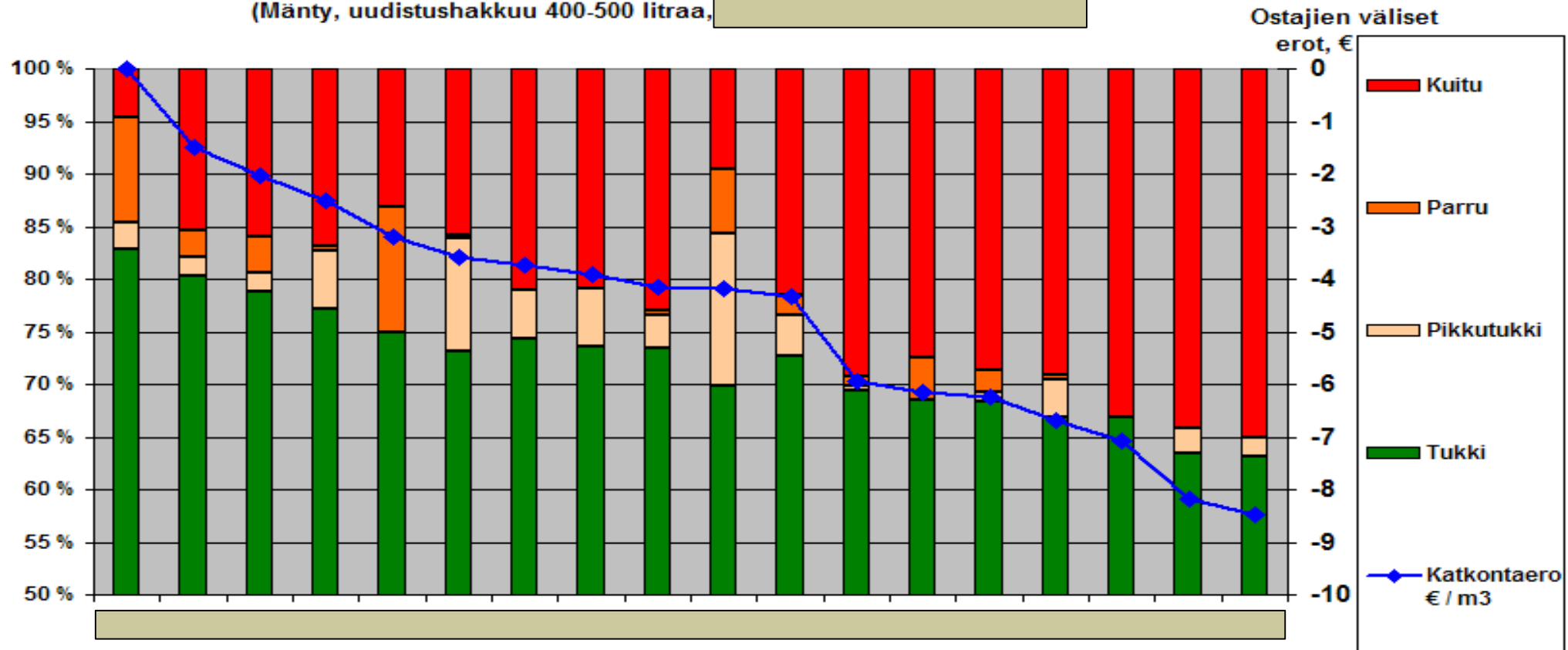
Puukauppatarjousten vertailu

Tarjousten vertailussa otetaan huomioon mm:

- Yksikköhinnat
- **Katkonta** (ostajien aiempi katkonta samantyyppisissä leimikoissa, runkojen katkonnassa monesti isommat erot kuin yksikköhinnoissa!)
- Mitta- ja laatuvaatimukset, laatuhinnoittelu
- Korjuujälki aiemmissa hakkuissa
- Korjuuaika ja ajankohta
- Maksuehdot
- Ostajan vakavaraisuus

KATKONNAN MERKITYS

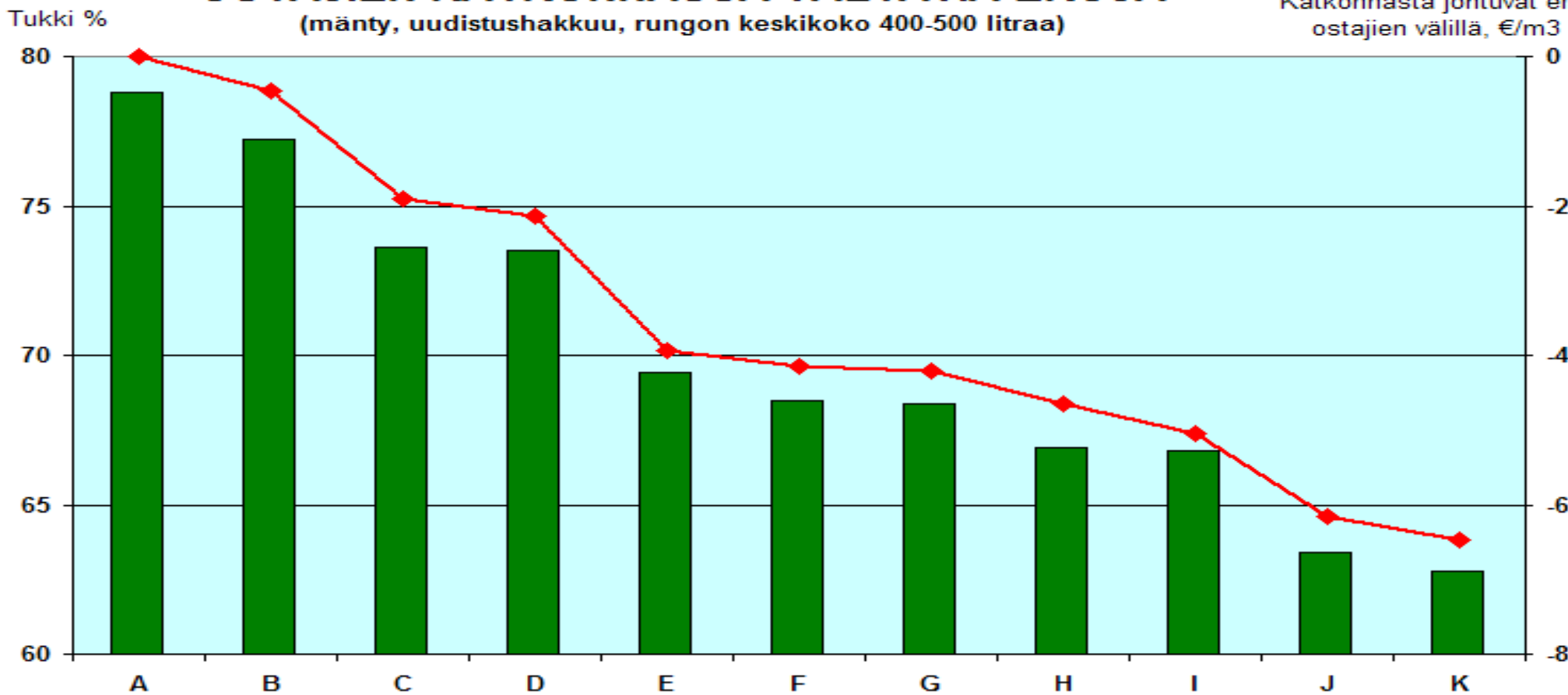
(Mänty, uudistushakkuu 400-500 litraa, [redacted])



OSTAJIEN KATKONNASSA VALTAVIA EROJA

(mänty, uudistushakkuu, rungon keskikoko 400-500 litraa)

Katkonnasta johtuvat erot ostajien välillä, €/m³



Tarjousten vertailu



Käytä hyväksesi mhy:n asiantuntemusta

- Läpimittavaatimukset
- Pituusvaatimukset
- Laatuvaatimukset
- Erikoispuutavaralajit, niiden mitat ja laadut
- Energiapuu, kemera-tuet
- Erilaiset bonukset, hoitotyöedut
- Samoilla mitta- ja laatuvaatimuksilla erilaista katkontaa eri ostajilla (laadun tiukkuus, katkonnan ohjaus...)

Puukauppasopimus

- Ei ole koko alan kattavia vakioehtoja, vaan **jokainen puukauppa on erillinen sopimus**
- Ehdosta voi neuvotella (lue ehdot!)
- **Tarkista yksityiskohdat:** hakkuutapa, mittaustapa, korjuuaika, tehdäänkö kantokäsittely, kaikki puutavaralajit sekä niiden yksikköhinnat, kaikkien puutavaralajien mitta- ja laatuvaatimukset, maksuaikataulut, omistusoikeuden siirtyminen, varastopaikat, tiet...



Puukauppasopimus

- Pystykaupassa sovitut **yksikköhinnat sekä mitta- ja laatuvaatimukset ovat sitovia**
- Kauppa tehdään kuitenkin **arviomäärillä**
- Lopullinen **puukauppatilitys maksetaan hakatun ja mitatun puumäärän perusteella**
- **Pystykaupassa ostaja saa hakkuuoikeuden tietyn alueen puiden hakkaamiseen ja korjaamiseen tietyn ajan kuluessa sovituilla ehdoilla**



Puunkorjuun valvonta

Metsänhoitoyhdistys tarkastaa hakkuussa esim:

- Hakkuukoneen mittalaite on riittävän tarkka
- Tehdään kaikkia sopimuksessa olevia puutavaralajeja sovitulla laadulla ja mitoilla (= katkotaan sovitusti)
- Maastoon ei tule pahoja korjuuvaurioita
- Harvennus tehdään oikein ja kasvamaan jää sopiva määrä halutunlaisia puita
- Metsätiet pysyvät kunnossa tai kunto palautetaan
- Kauppa ja hakkuu toteutetaan muutoinkin sovitusti





Puunkorjuun valvontaraportti

Sopimus- / työmaanumero

08-515-052E-05

26.09.05 1(1)

Työmaa	Uudistushakkuu	Kasvatushakkuu	Ei eritelty
Ala, ha	5,2	0	
Arvio, m ³	998	0	
Toteutunut, m ³	1055	0	0
Tukki -%, mä	80	0	0
Tukki -%, ku	82	0	0

Puutavaran mittaus

Mittaustapa	Motomitta
Mittalaitteen tarkistuspm	25.9.2005
Mittalaitteen tarkkuus	Kunnossa
Käytetyt mitta- ja laatuvaatimukset	Kunnossa

Korjuun toteutus

Katkonta	Kunnossa
Korjuuvauriot puustossa/m aastossa	Kunnossa
Varastopaikan ja teiden kunto	Huomautettu Yhtiö lanaa tien kuljetuksen päätyttyä

Ympäristö

Työmaan siisteys	Kunnossa
Luontokohteet	Kunnossa
Säästöpuut	Kunnossa



Puukaupan lopetus



MITTAUSASIAKIRJALLA eli mittaustodistuksella päätetään puukauppa

- Kaikista virheistä huomautetaan ja reklamoidaan ennen mittausasiakirjan hyväksymistä
- Aikaa $7+14=21$ vrk reagoida, tarvittaessa voi pyytää virallista mittausta Lukelta
- Hyväksytään hakkuu ja korjuu sekä mittaus
- Loppumaksu maksetaan mittausasiakirjan allekirjoituksen/hyväksymisen jälkeen
- Kauppa on siis tehty arvioiduilla määrillä, mutta tilitykset tehdään toteutuneilla määrillä

Puukaupan rahavirrat

- **Ennakkomaksu** pystykaupassa yleensä 1 kk:n kuluttua puukauppasopimuksen allekirjoituksesta. Sovitaan erikseen, osuus ja summa on täysin tapauskohtainen.
- **Välirahoitusta** voidaan maksaa pystykaupassa puunkorjuun ajankohdasta ja etenemisestä riippuen. Ei kovin yleistä ja sovittava erikseen.
- **Loppumaksu** yleensä 1kk (2kk) kaupan päättämisestä eli mittausasiakirjan hyväksymisestä tai allekirjoittamisesta.

Puukaupan verot

Pääomatuloverot ja arvonlisäverot

- Myyntitulosta ostaja tekee ennakonpidätyksen
 - Pystykaupoissa 19 %
 - Hankinta- ja käteiskaupoissa 13 %
- Ostaja maksaa alv-velvolliselle puun hinnan lisäksi 24 % arvonlisäveroa. Myyjä (metsänomistaja) tilittää metsätalouden hankintojen (ostojen) alv:llä vähennetyn summan verottajalle seuraavana vuonna 28.2. mennessä.

Puukaupan tilitykset

ESIMERKKI:

Ostaja maksaa pystykauppatuloa	+ 100 000 €	(2C)
Ostaja pidättää ennakkoa 19%	- 19 000 €	(-)
Alv-velvolliselle lisäksi 24%	+ 24 000 €	(Alv)
Myyjän tilille rahaa	<u>+ 105 000 €</u>	(-)

- Metsänomistaja maksaa arvonlisäveron seuraavan vuoden helmikuussa!
- Ostajan pidättämä ennakko huomioidaan verolipulla, eikä sitä tarvitse ilmoittaa erikseen missään (mutta tarkista verolipusta)!
- Tilille tullutta summaa ei ilmoiteta missään.
- Metsävähennys (60%) huomioitava/ilmoitettava erikseen (2C)
- Verottaja huomioi yrittäjävähennyksen



Mhy korjuupalvelun lisäarvo ja metsävähennys

Esimerkki 1ha ensiharvennushakkuusta

Hakkuumäärä 40m³/ha, Puunhinta 12 €/m³, Korjuukulu 19 €/m³

	<u>Pystykauppa</u>	<u>Korjuupalvelu</u>
Kantorahatulo	480€	
Hankintakauppatulo		1240€
Korjuukulut		760€
Puukauppatulo	480€	480€
Metsävähennys (60%)	288€	744€
Pääomaverot (30%)	58€	-79€
Käteen verojen jälkeen	10,5 €/m ³	14,0 €/m ³



Mistä saa apua puukauppaan?

- **Metsänhoitoyhdistys (mhy) on puukaupassa metsänomistajan asialla ja pitää reilusti sinun puolta. Mhy veloittaa toki omat kulut, mutta silti sinullekin jää enemmän.**
- **Metsänhoitoyhdistys toimii koko maassa**
- Katso www.mhy.fi tai www.mtk.fi

