

Lounais-Tuuli

Metsänhoitoyhdistys Lounais-Hämeen jäsentiedote 1/2012 • 20.4.2012

Pertti Heikkinen/Imagepark



**Forssa
Tammela
Urjala**

- Metsänhoitomaksua maksavien metsätilojen pinta-ala 57 800 hehtaaria
- Metsänomistajia 2400
- Hakuusuunnite 350 000 m³
- Puuston vuotuinen kasvu 380 000 m³

sivu 2

**Hallituksen
puheenjohtajan
terveiset**

sivu 3

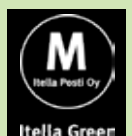
**Hyvä puukauppa
mhy:n avulla**

sivu 4

**Valtuustovaalit
syksyllä 2012**



PEFC/02-21-13
PEFC/02-21-15



Myrskyn jälkeen on poutasää

Viime tapaninpäivänä ja sitä seuraavana viattomien lasten päivänä puhalsi erittäin voimakas luoteistuuli Pohjanlahden rannikolta Satakunnasta valtatie kahden suunnassa pääkau-punkiseudulle. Arviot Tapani-myrskyn kaatamasta puun määrästä ovat asettuneet noin 3-4 miljoonan kiintokuutiometrin tietämiin. Hetkenä, jolloin tuuli tuiversi lounaisinta Suomea, olivat metsämaat sulia ja ilman lämpötila oli yli plus viisi astetta, sen seurauksena puut kaatuivat juurineen ja nostivat pystyyn valtavia maakantoja.

Metsänhoitoyhdistys Lounais-Hämeen alueella vahingot ovat noin kuusi kiintokuutiometriä jokaista metsähehtaaria kohden keskimäärin eli yhdistyksen alueella noin 350.000 mottia. Suurimmat yksittäistä metsänomistajaa kohdanneet vahingot ovat noin 5000 kuutiometriä. Joillakin tiloilla kaatui kymmenen seuraavan vuoden hakkuut kerralla, metsätaloussuunnitelmat menivät siten uusiksi usealla tilalla. Pahiten myrsky kouraisi hiljattain harvennettuja metsiköitä ja edellisten vuosien uudistusalojen reunoja. Vaaravyöhykkeessä olivat myöskin yli-ikäiset lahoamisen alussa olevat kuusikot.

Taloudellisen hyödyn metsänomistajia kohdanneista vahingoista kerää ensimmäiseksi verottaja, koska vuoden alusta metsätalouden puhtaan tulon veroprosentti on 30 ja yli 50.000 euron pääomatulon osalta veroprosentti on 32. Toinen hyödyn tavoittelijoiden ryhmä on suurmetsäteollisuus ja sahat. Alueellamme puuta ostava teollisuus alensi myrskyä seuraavina päivinä kantohintaa sahatukin osalta keskimäärin 25% ja kuitupuun kantohintaa noin 40%. Hinnan alentamista perusteltiin kaatuneen puun heikolla laadulla ja kohonneilla korjuukustannuksilla. Hakkuukoneyritysten kohonneita korjuukustannuksia teollisuus oli haluton kompensoimaan hakkuutaksoja korottamalla.

Tapani-myrskystä on nyt kulunut noin 110 päivää ja ke-lirikko-aika on käsillä. Yhdistyksemme alueella on myrskypuista saatu korjatuksi ajotien varteen noin 200.000 mottia. Myrskypuusavottaan ovat osallistuneet kaikki merkittävät raakapuun ostajat lisätynä parilla puuenergian parissa toimivalla yhtiöllä. Etevimmat hakkuukonekuljettajat ovat hakanneet myrskyleimikoista jo lähes 25.000 kuutiota puuta teollisuuden tarpeisiin.

Viimeistään tässä vaiheessa on jokaisen metsänomistajan tarkistettava metsiensä vakuutusturva, koska kovat tuulet ja myrskyt ovat tulleet yhä yleisimmiksi. Katse on suunnattava eteenpäin, jotta myrskyn tekemillä uudistusalueilla saadaan uusi puusukupolvi mahdollisimman pian kasvamaan.

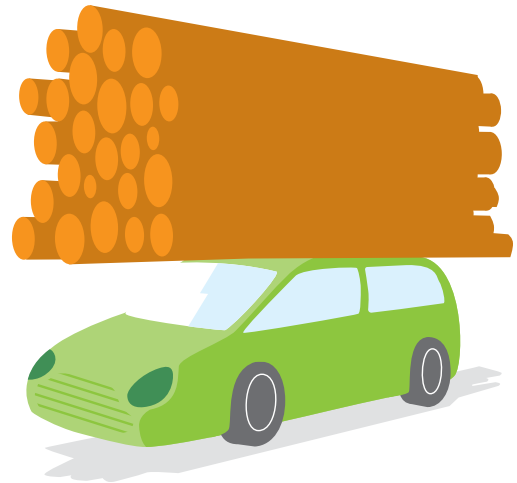
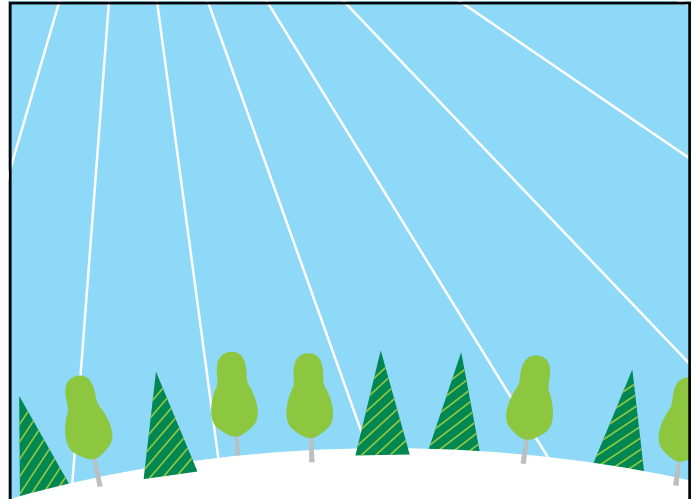
Arvoisat metsänomistajat, toivotan teille kaikille seesteistä ja lämmintä kesää.

Koijärvellä 12.4.2012

Yrjö Lehtinen, hallituksen puheenjohtaja



Metsänomistajat
LOUNAI-HÄME



**Metsänomistajan
on selvittävä
puukaupoissa omin
neuvoin.**

Eihän se nyt niin mene!

Puumarkkinoiden paras paikallistuntemus löytyy metsänhoitoyhdistyksestä. Me kilpailutamme leimikon puolestasi, valvomme tukin katkonnan, korjuutyön ja mittauksen. Avullamme saat parhaan hinnan puukaupasta.

Kun harkitset puukauppoja, ota yhteyttä Mhy Lounais-Hämeeseen. Yhteystiedot löydät osoitteesta www.mhy.fi/lounaishame



Metsänomistajat

Metsänhoitoyhdistykset, MTK ja Metsänomistajien liitot.
Edunvalvontaa puun juurelta Brysseliin.

Hyvä puukauppa mhy:n avulla

Metsänomistajalle hyvin onnistunut puukauppa sisältää ketjun työvaiheita alkaen leimikon suunnittelusta ja päättyen mittaus- todistuksen allekirjoittamiseen.

1. Puunmyyntisuunnitelma toivomukseksi mukaan

Puunmyyntisuunnitelmaa laadittaessa huomioidaan metsäomistajan ja metsän tarpeet sekä puumarkkinatilanne. Metsänhoitoyhdistyksen tehdessä suunnitelman pääpaino on aina ensisijaisesti metsäomistajan tarpeissa. Puunmyyntisuunnitelmasta ilmenee arvio hakkuun kuutiomääristä, hakkuutavat ja -ajankohta, omistaja- ja tilatiedot sekä metsänomistajalle tärkeät erityisvaatimukset koskien hakkuuta.

2. Kilpailutuksella oikea hinta puulle

Puunmyyntisuunnitelma luo hyvän pohjan leimikon kilpailutukselle, mikä varmistaa aina parhaan mahdollisen hinnan puustasi. Metsänhoitoyhdistys kysyy tarjoukset kaikilta alueen puunostajilta ja laatii saaduista tarjouksista vertailulaskelman, joka luo metsänomistajalle hyvän perustan puukauppapäätöksen tekoon. Laskennassa hyödynnetään mhy:n keräämää aineistoa toteutuneiden hakkuiden katkonnasta ja huomioidaan sen avulla kunkin ostajan katkonnan vaikutus tukkikertymään. Toisinaan erot ostajien välillä ovat yllättävän suuria.

3. Puukauppasopimus huolella

Puukauppasopimukseen kirjataan kaupan ehdot mahdollisimman tarkkaan. Myyjän tiedoista tarkistetaan Y-tyyppisyys ja tilinumero. Puumäärä perustuu arvioon, mutta yksikköhinnat ja karttaan perustuvat kuviokohtaiset hakkuutavat ja pinta-alat ovat sitovia. Myös kaupan maksuaikataulu sekä hakkuuajan- kohta merkitään sopimukseen.

4. Korjuun valvonta tärkeä osa puukauppaa

Korjuun valvonnalla varmistetaan, että hakkuut tehdään puukauppasopimuksen mukaisesti. Maastokäynnillä todetaan mit- talaitteen tarkkuus, harvennushakkuilla ajourien suunnittelu, harvennusvoimakkuus sekä mahdolliset korjuuvauriot. Puiden ollessa maastossa vielä levällään voidaan todeta katkon- nan onnistuminen, eli onko tukki otet- tu tarkasti talteen ja laatuvaatimuksia noudatettu. Mikäli hakkuuta ei ole tehty sopimuksen mukaisesti, sovitaan mah- dollisista korjaavista toimenpiteistä tai esitetään ostajalle karvausvaatimus.

5. Mittaustodistuksella sinetti puukaupalle

Mittaustodistuksella todetaan hak- kuussa kertyneet puumäärät ja puu- kauppatulo. Siinä olevat kuutiomää- rät ovat lopullisia. Mahdolliset kor- juuseen kohdistuvat reklamaatiot on tehtävä ennen kaupan päättämistä. Nykyään osa ostajista ei ota mittaus- todistukseen myyjän allekirjoitusta, vaan metsänomistajalla on paperin saatuaan tietty aika halutessaan rek- lamoida hakkuusta.

Leimikon hintavertailulaskelma

Vaiheessa 1 huomioitiin vain yksikköhinnat, kuutiomäärät kaikilla samat
Vaiheessa 2 hyödynnettiin mhy:n aiemmista samantyyppisistä kaupoista tallentamia ja oikeasti toteutuneita ostajakohtaisia kuutiomääriä

Puukaupan hintavertailu 1 katkottaa ei huomioitu

	Määrä	Ostajat		
		A	B	C
Kut	700	59 €	60 €	57 €
Kuk	250	25 €	24 €	23 €
Laho	50	15 €	15 €	15 €
Yht.	1000	48 300 €	48 750 €	46 400 €

Puukaupan hintavertailu 2. Ostajien katkonnan huomiointi

	Määrä	Ostaja	Määrä	Ostaja	
				A	B
Kut	750	59	700	60	57
Kupt	50	35	0		
Kuk	150	25	250	24	23
Laho	50	15	50	15	15
Yht.	1000	50500	1000	48750	46400

Laskelmassa huomioitiin mitta- ja laatuvaatimusten vaikutus
Yhtiö A tarjosi eri hintaa pikkutukille, jota arvioitiin kertyvän 50 m³
tukin 15 cm latvaläpimittä ja lyhyet mitat lisäävät A:lla kuusitukin määrää
Yhtiöillä A ja B normaalit laatuvaatimukset

Yhtiöiden mitta- ja laatuvaatimukset

	A	B ja C
Kut min. lpm	15 cm	16 cm
Min tukin pituus	37 dm	43 cm
Pikkutukki lpm	12 cm	
Pikkutukki min pit	37 dm	

Lopputulos: Yhtiön A tarjous oli 1750 € korkeampi kuin B:n



Metsänomistajat
LOUNAI-S-HÄME

FIN FORELIA

T A I M I A , J O T K A K E S T Ä V Ä T

Meillä on ollut tapana selviytyä.

FIN FORELIA



Nyt pääset vaikuttamaan Metsänhoitoyhdistys Lounais-Hämeen tulevaisuuteen!

Metsänhoitoyhdistysten valtuustovaalit pidetään syksyllä 2012.

Asetu itse tai pyydä tuntemaasi aktiivista metsänomistajaa asettumaan vaaliehdokkaaksi.

Metsänhoitoyhdistys toimii juuri niin hyvin kuin metsänomistajat haluavat sen toimia.

Tähän tarvitaan aktiivinen hallinto. Siksi valtuustovalehdokkaita tarvitaan kaikista metsänomistajaryhmistä.

Tarkemmat ohjeet ja lomakkeet ehdokasasettelusta löytyvät nettisivuiltamme

<http://www.mhy.fi/lounaishame/ajankohtaista>.

Valmiit ehdokashakemukset palautetaan mhy:n Tammelan toimistolle.

Ehdokasasettelun viimeinen päivä on 10.8.2012.

Äänioikeusrekisteri on nähtävillä Mhy Lounais-Hämeen Tammelan toimistolla

8.6.-29.6.2012 ma-pe klo 8.00-16.00 (Rauhatie 3 as 1 31300 Tammela)

ja Urjalan toimistolla 8.6. ja 15.6.2012 klo 8.00-9.00 (Kisatie 2 31760 Urjala).

Äänioikeusrekisterin oikaisuvaatimukset on tehtävä viimeistään 29.6.2012



metsänhoitoyhdistys
LOUNAIS-HÄME

Metsänhoitoyhdistys Lounais-Häme ry

kotisivut: www.mhy.fi/lounaishame, sähköposti: etunimi.sukunimi@mhy.fi

Tammelan toimisto: Rauhatie 3 as 1 31300 Tammela

Kannisto Kari toiminnanjohtaja 040 7070459

Jussila Pirjo toimistonhoitaja 040 7429704

Ojansivu Timo metsäneuvoja 0400 200413

Saarikko Tero metsäneuvoja 0400 537847

Urjalan toimisto: Kisatie 2 31760 Urjala

Kuurimo Timo metsäneuvoja 0400 338319

Savioja Erkki metsäneuvoja 0400 647941



Lepistökatu 1,30100 Forssa | ark.7-18 la 8-15
(03) 424 0500 | www.rautia.fi



www.k-maatalous.fi



Mhy Lounais-Hämeen metsätaitokilpailut pidetään Tammelassa 11.6.2012

Kokoontuminen mhy:n
Tammelan toimistolla klo 13.00.
Uudet ja vanhat kilpailijat, tervetuloa!



metsänhoitoyhdistys
LOUNAIS-HÄME