

SkogsÄgaren

Skogsvårdsföreningen Österbottens medlemstidning 3/2022 • September



Samfällid skog har många fördelar

SkogsÄgaren möter syskonen Røj

10

s. 8



Medlemsdag 2022

s. 17



Vind- och solkraft

s. 19



Entreprenörer

DET FINNS BRÄNSLE I VÅRA SKOGAR

BÄSTA SKOGSÄGARE. Vi står inför en ny skogssäsong som präglas av ett något svajigt marknadsläge för virke och en för tillfället instabil energimarknad. Efterfrågan av klenvirke kommer troligen att öka under vinterns lopp då tio miljoner importvirke från vår östra granne skall ersättas med virke ur våra egna skogar. Nu kommer skogen och energimarknaden att kopplas allt tätare ihop. Om utsagor och prognoser slår in står vi inför en kritisk situation vad gäller energiförsörjningen i vinter. Enerpriserna rusar för närvarande i höjden då bränsle och elektricitet fungerar som påtryckningsmedel i sviterna av Ukraina-kriget.

Min naturliga tanke och reaktion är förstas att vi skall ersätta en del av eluppvärmningen med bränsle ur våra skogar. Vi är väldigt duktiga på skogsenergi i Österbotten och potential finns för ökad användning. Tyvärr togs vi nog lite på säng av hur energi- och bränslemarknaden har reagerat. Vi läser i tidningar om att vedhandeln har sålt slut på sina vinterlager redan före den egentliga eldningsäsongen börjat. Tillverkningen av ved och energivirke fordrar ett års framförhållning och hänger inte med i de svängningar som nu inträffat.

Vi kan med fog säga att klenvirkeshantering är ryggraden i skogsvårdsföreningens verksamhet. En

stor del av detta virke går till energiframställning. Avsättningsmöjligheterna är mycket goda och tillgången på virke är tryggad. Men potential till mera finns. För första gången i mannaminne har nu tillväxten i Finlands skogar minskat och avverkningsmängderna närmar sig det uthålliga uttaget. Detta medför en minskad kolbindning, som är avgörande för hur stor mängd virke vi kan ta ut ur våra skogar. Orsaken är en minskande röjnings- och gallringsaktivitet. Hur osannolikt det låter så ger en minskad avverkning en minskad möjlighet att avverka, om det är kolbindning vi siktar på. Det är nu skäl att utföra de beståndsvårdande avverkningar som är ogjorda. Troligen kommer efterfrågan på klenvirke, både energi- och massaved, att leda till högre priser. I och med detta finns alla incitament för att få bort de ogjorda skogsvårdsarbetena. Vi måste hålla upp tillväxtkapaciteten i skogarna för framtiden.

För oss skogsägare ger också vindkraften och solkraften nya möjligheter att bidra till energiförsörjningen. Med rätt planering och rättvisa avtal kommer nog dessa båda energiformer att bidra med mycket pengar till den Österbottniska landsbygden. Det är viktigt att vi får nya näringsgrenar som vänder den negativa utvecklingen som sker inom landsbygdsnäringarna. Vad som är viktigt att komma ihåg är, att det är vi markägare, som äger

resurserna och bör bevaka noga att fördelningen av kakan ske rättvist och avkastningen kommer landsbygden till godo.

Det blev ett energirikt innehåll denna gång. Vi skall ta vara på den Österbottniska energin och ta oss an en ny skogssäsong med fina avsättningsmöjligheter i sikte. Så här på höstkanten skall vi också ta vara på annat som skogen bjuder. Bär, svampar och vilt ger oss tillfälle att gå i skogen om vi inte vill gå till skogs med såg.



KENNETH PÅHLS
STYRELSENS ORDFÖRANDE

Skogsägarna Svf Österbotten

Privatskogor:	490 700 ha
Skogsmark	569 000 ha
Tvinmark	14 900 ha
Impediment el. mots.	16 700 ha
Skogsfast. medelareal	23 ha
Totalvolym:	68 milj. m ³
I medeltal på skogsmark:	121,9 m ³ /ha
Medeltillväxt:	3,54 milj.m ³ /år
Avverkningsvolym:	1,5 milj.m ³ /år
Försäljningsvolym:	1,3 milj.m ³

www.skogsvardsforeningen.fi



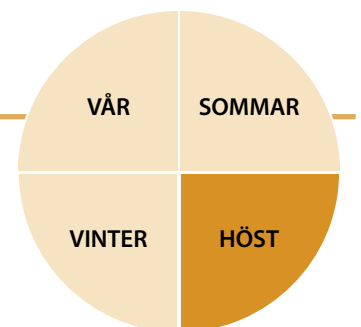
Skogsägarna

ÅRSTIDSTIPS

HÄLSNINGAR FRÅN
FÄLTCHEF ANDERS HJORTMAN
SVF ÖSTERBOTTEN

- Hösten har kommit med skörd av skogsmarkens produkter.
- Hösten är en tid för att planera vinterns aktiviteter.
- Det är läge att fixa inloggningen till skogsägarportalen EgenSkog så att kommunikationen till SVF går bra. Se notis i denna tidning.
- Planteringarna skall kollas. På bördiga marker är det dags att se om gräs som hotar att lägga sig över plantorna. Kan vara dags att trampa bort gräset runt plantorna.
- Tallplanteringar kan behöva säkras från älgbetning. Trico är ett medel som fungerar bra att spraya på tallplantornas toppskott. Medlet finns att köpa av de lokala jaktvårdsföreningarna <https://riista.fi/sv/viltforvaltningen/jaktvardsforeningarna/>.
- Denna höst är det läge att planera för gallring av klens bestånd. Landet behöver energi, priset på skogsenergi är bra och stödet för att ta ut klenvirke har stigit.
- När höstmörkret faller kan det vara läge att märka upp oklara rår. Det låter konstigt men principen är denna;

- Ta med en kamrat/rågrannen med reflexväst
- Två bra ficklampor
- Märkband
- Surra ena ficklampan vid det ena röset så att den lyser rakt upp
- Gå till det andra röset
- Du lämnar vid röset och skickar i väg kamraten mot ficklampsröset
- Du lyser på kamratens reflexväst med din ficklampa och pratar i telefon med honom och styr honom så att han håller sig i linje med ficklampsröset och dig
- Kamraten hänger märkband i rålinjen
- Därefter är det bara att dra i gång motorsågen när det ljusnar följande dag



Skogsvårdsföreningen är skogsägarnas egna förening i Österbotten. Hos oss behandlas alla skogsägare jämlikt. Du som medlem kan alltid be om råd i anknytning till din skog, det må sedan gälla virkeshandel, skogsvård, skogsbeskattning, fastighetsförmedling eller naturskydd. Vi arbetar nära dig och sysselsätter lokalt, våra skogsfackmän, skogsarbetare och lokala entreprenörer känner väl till ditt område.

UTGIVARE:
Skogsvårdsföreningen
Österbotten

REDAKTIONSRÅD:
Dan Kullman, Jan Slotte,
Anders Hjortman, John
Berg, Charlotta Frantz och
Lisbeth Bäck

OMBRYTNING:
Maria Lillås,
Kustmedia

UPPLAGA: 9470 ex.

TRYCKERI:
BotniaPrint 2022

PÄRMFOTO:
Lisbeth Bäck/Kustmedia

DISTRIBUTION:
Till medlemmarna i
Skogsvårdsföreningen
Österbotten

MEMLESTIDNING 3/2022



Aktuellt på EU-nivå

– och hur det påverkar det finländska skogsbruket

EU har ingen gemensam skogsbrukspolitik, vilket betyder att skogsfrågorna främst utgör en nationell behörighet. Trots det har unionen fastställt en europeisk skogsstrategi, och för tillfället är frågor som även påverkar det finländska skogsbruket under behandling inom EU.

TEXT: ANNA SAND
FOTO: PRESSBILDER

– **Det handlar** om flera olika förordningar och strategier, men problemen för Finlands del är genomgående de samma, konstaterar EU-parlamentariker Nils Torvalds. De två stora utmaningarna vi brottas med är skogarnas anpassning till klimatförändringarna – och deras bidrag till kampen mot dem.

Alla dras över samma kam

Våra skogar förväntas både lagra kol och ersätta fossila bränslen, och förväntningarna på unionens skogar konkurrerar därmed med varandra.

– Det här motstridiga målen leder oundvikligen till en hel del politiska spänningar, fortsätter Torvalds.

Enligt European Green Deal, EU: s gröna giv, ska EU bli världens första klimatneutrala zon. EU lade sommaren 2021 fram sin nya, riktgivande skogsstrategi samtidigt som man betonar att beslutanderätten i skogspolitiken i sista hand ligger hos medlemsländerna.

– Inom EU finns många olika typer av skogar men man har trots det en tendens att dra alla över samma kam, och strategierna blir då lätt bekymmersamma för Finlands del, förklarar Torvalds.

Besvärlig diskussion

Det finns ett populistiskt tryck att ta hänsyn till, samtidigt som många helt saknar kunskap om skogsbruksfrågor.

– I vissa länder, så som Rumänien, litar man inte på sina egna myndigheter utan förflyttar hellre över dylika ansvarsfrågor på EU. I Finland är det tvärtom. Dessutom finns det många allvarliga missförstånd i bakgrunden gällande exempelvis biodiversitet, vilket leder till att diskussionen är konstant besvärlig.

EU jobbar också på en omfattande strategi för att stärka den biologiska mångfalden. Det banbrytande lagförslaget lades fram i juni och målet är att reparera 80 procent av natur med viktiga livsmiljöer som försvunnit. Förslaget medför oundvikligen en reglering av det nationella skogsbruket.

– Även där ställs orimliga och orättvisa krav på Finland, säger Torvalds.

Ökat antal kolsänkor

I juni röstade parlamentet även för en uppdatering av reglerna för sektorn markanvändning, förändrad markan-



EU-parlamentariker Nils Torvalds konstaterar att frågor som berör skogsbruket ofta leder till besvärliga diskussioner på EU-nivå, då de nordiska länderna och skogarna dras över samma kam som resten av unionen.

vändning och skogsbruk. Syftet är att öka antalet kolsänkor. Idag absorberar EU:s skogar motsvarande sju procent av EU: s totala utsläpp av växthusgaser varje år, och genom att öka de naturliga kolsänkorna, genom att säkra våtmarker och myrar, öka planteringarna och stoppa avverkningen, vill man alltså nå en större minskning av utsläppen. Översynen av dessa regler är en del av Fit for 55-paketet, som i enlighet med klimatlagen syftar till att uppnå EU: s mål att minska utsläppen av växthusgaser med minst 55 procent fram till 2030.

Taxonomin

I höstas lade EU även upp kriterier för vad som ska räknas som gröna, hållbara investeringar. En del av diskussionen handlade om hur ett hållbart skogsbruk ser ut, och Sverige och Finland var där av helt annan åsikt än övriga EU.

– Denna taxonomiförordning används för att begränsa klimatförändringen och

skydda den biologiska mångfalden. Den berör i högsta grad skogsbruket. Skogen ses inte som hållbar, vilket är rent galenskap, anser Torvalds.

Klarare efter hösten

Torvalds själv ansvarar för arbetet med att hitta en kompromiss som Finland och Sverige kunde acceptera gällande frågan om förnybara bränslen.

– Vi slutförhandlar som bäst och kommer att ha en ny omröstning innan slutet av september. Jag tror och hoppas att vi ska hitta en lösning som inte är lika ideologisk som den som lades fram på våren.

Flera av de frågor som just nu är under behandling inom EU kommer att vara klara under hösten eller senast i vår.

– Efter det är vi förhoppningsvis kloka om vad som kommer att gälla framöver, men många av frågorna är extra besvärliga för Finlands och Sveriges del. Med tanke på att vår skog växer hela tiden, borde det inte vara så, konstaterar Torvalds. ■



TAJFUN
Vedmaskiner, kranar och lunningsvinchar flera modeller på lager.



FARMA

VÖRÅ MASKIN o. TRAKTOR

Rejpletvägen 1, Vörå
06 384 4600
0440 366 675
050 5276588
044 5690003
www.voramaskin.fi

Farma kranar till specialpriser, de flesta modeller i lager. Brist på byteskranar.

Endast hälften av årets virkesbehov köpt

Skogsägaren har rätt att kräva rättvis ersättning från virkesmarknaden

Virkeshandeln har kvicknat till i och med höstens ankomst. Men med beaktande av rådande läge är det förhållandevis lugnt, då endast hälften av det virke som industrin behöver från privatskogarna är köpt och det är endast en tredjedel av året kvar. Därtill kommer virkesbehovet att stiga kraftigt nästa år.

TEXT: KALLE KARTTUNEN, FORSKNINGSCHEF, MTK RY
FOTO: LISBETH BÄCK/KUSTMEDIA

Virkesprisnivån har stigit och varit stabil, men speciellt det låga priset på massaved har förvånat. Skogsägarnas förväntningar och skogsindustrins syn möts inte på virkesmarknaden. Skogsindustrins metoder att skydda den låga prisnivån på inhemsk massaved har fått komiska drag. Skogsindustrin betalar för importerad massaved från Baltikum över tre gånger bättre pris i jämförelse med inhemskt virke. Det skulle med andra ord vara mer lönsamt att sälja virke i utländska hamn och sedan transportera det tillbaka till finska industrier.

Man hoppas på att det faktum att importen från Ryssland upphörde och det ökade behovet av inhemskt virke skulle främja en gemensam front. Den låga prisnivån på klenvirke har inverkat negativt på nivån på skogsvård. Vi borde gemensamt kunna påverka en hållbar virkesproduktion och -tillgång. De privata skogsägarna är skogsindustrins viktigaste kundgrupp i virkesansaffningen och betydelsen ökar.

Att förbättra virkesmarknadens

funktion är viktig för att lösa situationen och skogsägarna bör känna till sina rättigheter och skyldigheter. Skogsägaren har rätt att godkänna, förkasta eller ge ett motanbud. Skogsägaren kan också självständigt ge ett lägsta pris och ett målsattpris för vilket hen är villig att förverkliga och godkänna prisanbud. Det bästa sättet att förbättra virkesmarknadens funktion är konkurrensutsättning.

Skogsindustrin skyddar det låga massavedspriset

Skogsindustrin har i årtionden strävat till att hålla virkespriset nere. Detta har motiverats med att man på så sätt upprätthåller skogsindustrin i Finland. Men nu har den nordiska skogsindustrins konkurrenskraft förbättrats avsevärt. Det är fråga om en permanent förändring.

Skogsindustrin använder sig för tillfället av speciella knep för att hålla ner priset på inhemsk massaved. I



ännu. Därtill kan man öka andelen virke av stockdimension i fiberindustrin. Massavedspriset har också skyddats genom att höja priset på andra sortiment, såsom energivedspriset. De bonusar och tilläggsförmåner som skogsindustrin erbjuder är också sätt att hålla virkespriset nere.

Att skydda priset på massaved håller på att komma till sin vägs ände. För tillfället styrs en del av massaveden till energianvändning för vilket man ställvis betalar ett bättre pris. Det beror på den ökade efterfrågan på råvara då energipriset stigit, Virkets energivärde är för tillfället högt. Cellulosaindustrin som är översjälvförsörjande drar nytta av virkets höga energivärde genom att sälja el och värme på marknaden. Från en skild fabrik kan man från elförsäljningen få in miljoner i tilläggsinkomst.

Enskilda skogsägaren kan påverka virkesaffären

Då skogsindustrin skyddar prisnivån med alla medel bör skogsägaren känna till sina skyldigheter och rättigheter. Den viktigaste faktorn är att konkurrensutsätta affärerna. Detta är vettigaste att utföra via den egna skogsvårdsföreningen. Efter att skogsvårdsinstruktören på skogsvårdsföreningen har gjort en anbudsjämförelse är det upp till skogsägaren att ta ställning till att godkänna eller förkasta. Ett alternativ är också att göra ett motanbud, ifall de målsättningar som skogsägaren ställt inte uppfylls. Skogsägarna bör börja tänka på sig själv som försäljare av rundvirke som ställer ett prismål för sina produkter. ■

VIRKESPRISER

Medelpriserna per avverknings-sätt, 36/2022. I statistiken ingår den virkesmängd som skogsindustrin och de större privata sågarna köpt från privatskogarna.

KÄLLA: LUKE

Prisområdena i skogsforsknings-institutets statistik



I-GALLRING, rotpriser (36/2022), €/m³

Område	TIMMER			MASSAVED		
	Tall	Gran	Björk	Tall	Gran	Björk
Södra Österbotten	-	-	-	-	-	-
Mellersta Finland	-	-	-	15,32	-	15,44
Hela landet	44,94	42,25	33,40	14,99	14,44	15,14

FÖRNYELSE, rotpriser (36/2022), €/m³

Område	TIMMER			MASSAVED			SMÅSTOCK	
	Tall	Gran	Björk	Tall	Gran	Björk	Tall	Gran
Södra Österbotten	-	-	-	-	-	-	-	-
Mellersta Finland	72,55	74,91	46,93	22,65	25,96	21,79	33,22	36,17
Hela landet	71,71	74,44	51,07	21,83	23,74	21,63	31,34	31,94

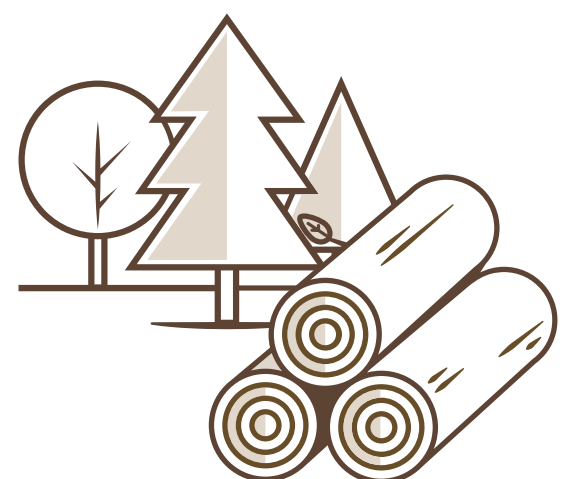
LEVERANSPRISER (36/2022), €/m³

Område	TIMMER			MASSAVED			SMÅSTOCK	
	Tall	Gran	Björk	Tall	Gran	Björk	Tall	Gran
Södra Österbotten	64,51	65,51	-	36,37	-	36,66	-	-
Mellersta Finland	-	-	-	37,12	-	36,97	-	-
Hela landet	66,57	68,52	52,97	36,04	36,53	38,46	-	-

(-) innebär att ingen statistik finns tillgänglig på grund av en för liten såld mängd

GALLRING, rotpriser (36/2022), €/m³

Område	TIMMER			MASSAVED		
	Tall	Gran	Björk	Tall	Gran	Björk
Södra Österbotten	53,36	56,28	35,48	18,80	-	18,54
Mellersta Finland	63,08	64,24	41,07	19,79	20,05	19,72
Hela landet	60,20	61,62	43,30	19,28	19,79	19,34





JAN SLOTTE
VERKSAMHETSLEDARE

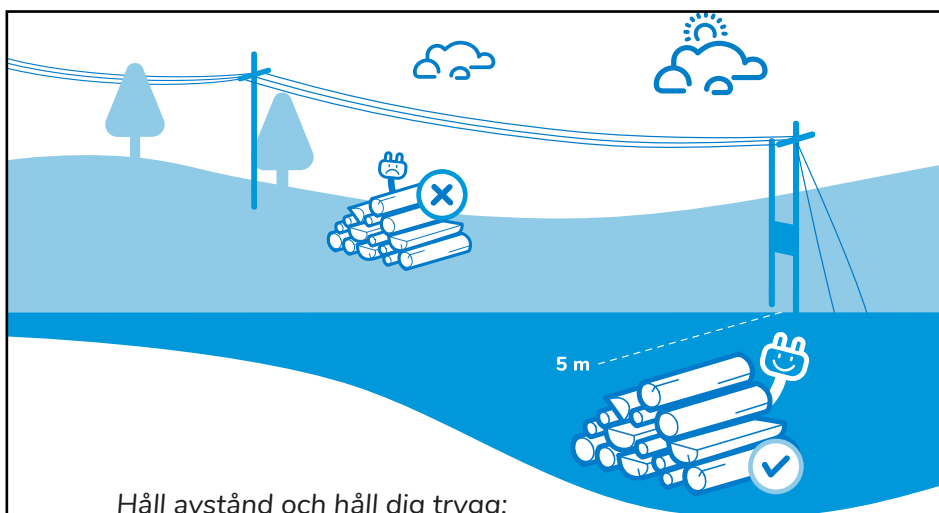
Sätt ungskogarna i skick!

Hittills i år har situationen på virkesmarknaden varierat. Strejken inom UPM i början av året inverkade på virkesefterfrågan i regionen markant och därefter kom Ukrainakrisen med bland annat skenande bränslepriser som följd. Marknaden har fått anpassa sig till en föränderlig verksamhetsmiljö.

I och med krisen i Ukraina avtog virkesimporten från Ryssland, vilket nu ökar efterfråga på både energived och massaved i hela Finland. Vad gäller torv och energived finns lager för att klara kommande säsong, men därpå följande säsong är ett frågetecken.

Skogsindustrin har köpt virke hittills under året som motsvarar hälften av behovet. Detta syns på så sätt att industrin har låga rotlager vilket betyder att det finns en stor potential för livlig virkeshandel resten av året. Kemiska skogsindustrin gör alla tiders resultat. Både pris och efterfråga på cellulosa är bra, sett ur den synvinkeln.

Mot bakgrunden att efterfråga på energived och massaved är hög eftersträvar vi från skogsvårdsföreningen att våra skogsägare, i detta marknadsläge, ska sätta ungskogarna i skick. Situationen är att eftersläpande gallringar, som ackumulerats under årtionden, nu ur både national-ekonomisk och skogbruksmässig synvinkel har perfekt premiss för att åtgärdas.



Håll avstånd och håll dig trygg:

Så här hanterar du virke i närheten av en elledning

Att hantera och förvara virke i närheten av en elledning är riskabelt. Håll dig trygg och kom ihåg följande saker när du arbetar i närheten av en 20 kV-elledning.

- Det är förbjudet att förvara virke under och i närheten av elledningen.
- Virkeshögarna bör placeras på minst 5 meters avstånd från elledningen. Observera att linjegatan är 10 m bred.
- Virkets och lyftbommens säkerhetsavstånd till ledningen är 3 m i sidled och 2 m i höjded.
- Planera transportrutterna på förhand och beakta säkerhetsavstånden.

Visste du att?

Du kan få en elstöt på avstånd utan att virket eller skogsmaskinen rör vid elledningen! Följ arbetsavstånden och håll dig trygg.

Du kan också ringa oss 06 324 5710 (24 h).



SKATTEKVÄLL - ARVSKATTEPLANERING OCH SKOGSAVDRAG

Skogsvårdsföreningen Österbotten och Ab Skogsfastigheter AFM tillsammans med Skattebetalarnas Centralförbund bjuder in till skattekväll **onsdagen 12.10.2022 kl 18-20**. Föreläsningar och möjlighet att ställa frågor.

Plats: Kulturföreningen AV, Formansgatan 14, Vasa

Program:

Arvskatteplanering
skattejurist Johnny Örnberg, Skattebetalarna
(föreläsning på finska)

Skogsavdraget - möjligheter och konsekvenser
fältchef Anders Hjortman, Skogsvårdsföreningen Österbotten
(föreläsning på svenska)

Tillfället är tvåspråkigt och kostnadsfritt. Max. 100 deltagare

Anmälan:

På förhand på adressen <https://ssl.eventilla.com/event/pE1Va> eller per telefon till Skattebetalarnas kundtjänst, 03010 5511

VERONMAKSAJAT
Puolenpitoa.

FAKTURAN DIREKT TILL NÄTBANKEN

E-faktura är ett behändigt sätt att sköta betalningar, alla uppgifter finns automatiskt och det behövs bara ett par klickningar för att godkänna fakturan. Därtill så arkiveras fakturorna i din nätbank.

Så här tar du i bruk nätfakturering
(exempel Nordea nätbank - termerna varierar mellan olika bankgrupper):

- 1 Sök efter din senaste pappersfaktura från skogsvårdsföreningen och logga in på nätbanken.
- 2 Sök fram E-fakturor på din nätbank och välj en ny fakturautställare.
- 3 Sök på Skogsvårdsföreningen Österbotten (om FO-nummer behövs är den 2207882-9). Som identifiering behövs ditt kundnummer som finns på den senaste fakturan (kan också efterfrågas på members@svf.fi).
- 4 Framöver kommer alla fakturor, förutom medlemsavgiften från skogsvårdsföreningen direkt till din nätbank

FRÅGA OSS!

Har du någon skogsrelaterad fråga du vill ha svar på? Frågan kan röra skogsbruk, skogsvård, skogsvägar, fastighetsöverlåtelse eller något annat inom ramen för vår verksamhet.

Skicka din fråga till oss, ett urval kommer att besvaras och publiceras i tidningen. Skicka din fråga som meddelande på Facebook eller via post med talongen i "Delta och vinn".



Skogsägarna bjöds på kaffe och grillkorv.



Utkörning av gallringsvirke pågick på platsen.



De nyblivna pensionärerna Thomas Jåfs och Guy Djupsjöbacka i samspråk.

Skogsdag i Ovkangar

I början av sommaren ordnades en skogsdag i Ovkangar, där skogsvårdsinstruktör Guy Djupsjöbacka tackade för sig efter lång och trogen tjänst. Ett hundratal skogsägare dök upp och bjöds på kaffe, grillkorv och en pratstund med Guy.

TEXT OCH FOTO: CHARLOTTA FRANTZ



Guy avtackas av skogsarbetare.

DELTA OCH VINN

Ni som har artikelönskemål och/eller funderingar angående tidningens innehåll, tveka inte att ta kontakt med oss genom att fylla i kupongen intill. Bland alla som lämnat synpunkter/tips/frågor lottar vi ut ett överraskningspris.

Vinnare i SkogsÄgaren 2-2022 blev Bernt Rönnlund i Maxmo.

Gratulationer till dig, vinsten har levererats med posten.



Vad var mest intressant att läsa i detta nummer?

Tips till nästa nummer av Skogsägaren?

Fråga oss?

Jag vill bli kontaktad av Skogsvårdsföreningen

Namn

Adress

Tel

Portot är betalt

SkogsÄgaren

Skogsvårdsföreningen
Österbotten rf
Avtalskod 5018366
Info 65100
00003 Svartsförsändelse

Heimskogen uppdateras inte mera

Den nya portalen heter EgenSkog

 TEXT: ANDERS HJORTMAN

Det är många som vill ha kartan i mobilen med GPS visning var man befinner sig i skogen. Appen Heimskogen har varit ett behändigt hjälpmedel. Uppdateringen av Heimskogen har upphört så man kan inte uppdatera den, eller få den i bruk på en ny telefon.

Skogsägarportalen EgenSkog lanserades för drygt ett år sedan. Portalen utvecklas för att effektivisera kommunikationen mellan skogsvårdsföreningen och medlemmarna. Via portalen får skogsvårdsföreningens medlemmar tillgång till samma digitala funktioner som i Heimskogen, det vill säga möjlighet att i telefonen se skogsfigurerna som finns i skogsvårdsföreningens skogsdatasystem.

Portalen utvecklas hela tiden men redan nu är det möjligt att skicka kontaktbegäran och offertbegäran till sin skogsvårdsinstruktör.

Hur ta i bruk EgenSkog:

- Gå till egenkog.fi i webbläsaren
- Skapa ny användare med e-postadress och lösenord
- Bekräfta e-postadressen
- Logga in och identifiera dig

EgenSkog finns att ladda ner som applikation från Playbutiken (sök på Oma-Metsä). I iPhone sparar man websidan EgenSkog.fi på hemskrämen.

Då du skapar kontot blir du länkad till SVF Österbottens skogsfigruppgifter eller skogscentralens MinSkog-uppgifter beroende på om vi har alla dina uppgifter i vårt kundregister. Ifall du märker att du inte är länkad till SVF Österbotten:

- Gå via namnet – Egna uppgifter - Sänd begäran om granskning av saknat medlemskap – välj Skogsvårdsföreningen Österbotten
- Då kontaktar vi dig för att kolla din personbeteckning



Kurs i kontinuerlig beståndsvård

 TEXT OCH FOTO: ANDERS HJORTMAN

Yrkesakademin, Skogscentralen och skogsvårdsföreningen ordnade inom ramen för det EU-stödda projektet ProForest den 25 augusti en skolningsdag med temat kontinuerlig beståndsvård på mineralmarker.

Forskare Jari Hynynen från LUKE föreläste och fältobjekten som besöktes finns i Alskat och Replot. Vi besökte bestånd med flera skikt och funderade på kommande åtgärder. I ett bestånd hade vindfall avverkats men de hade varit så koncentrerade att avverkningen hade gjort små luckor i beståndet vilket påminner om metoden med luckhuggning. Bra med plantor var på väg om de klarar sig i hallonriset.

Två objekt där plockhuggning gjorts besöktes. Det ena beståndet hade blåst omkull, avverkats och planterats. Det andra beståndet hade lämnats relativt tätt och det är antagligen det som har gjort att nya plantor inte etablerat sig ännu fastän det gått 5 år sedan avverkningen. Mellanskiktet hade dock reagerat på det friställda utrymmet.

Vi kunde konstatera i slutet av dagen att om man skall ställa om en enskiktad skog till en flerskiktad krävs kraftig avverkning för att nya plantor skall etablera sig. Därmed tar vi också en avsevärd risk för att beståndet blir stormskadat och därmed enligt skogslagen måste slutavverkas och förnyas.



SKOGSÄGARE, ÅR AV KUNSKAP TILL DIN TJÄNST

När jag rört mig i skogarna har jag alltid undersökt, samlat information, värdat och bedömt omsorgsfullt. Vid din sida – nu också på nätet.

Information om den egna skogen och stöd för dig som skogsägare. Egenkog.fi

Från Skogsvårdsföreningen får du all service du behöver från ett och samma ställe.

Skogsvårdsföreningen Österbotten rf
Företagsgatan 13, Vasa
010 581 8400, info@svf.fi
www.svf.fi/osterbotten

Skogsägarna SvF Österbotten
www.svf.fi

Hjälp med EgenSkog
fås av Mats Holmgård,
mats.holmgard@svf.fi
Tel. 041 731 7593.



SKOGSFÄSTIGHETER TILL SALU

Karleby, Såka

» del av Svalas, 15:0 ca 8,6 ha

Anbud senast **onsdagen 28.9.2022**. Tilläggsuppg. Åman 040 746 3528

Vörå, Oravais

» Vest 1:54, ca 12,3 ha

Anbud senast **5.10.2022**. Tilläggsuppg. Hermans 050 553 1232

Vörå, Kärklax

Skog- och åkermark

» del av Klemets 4:48, ca 15,8 ha

Anbud senast **onsdagen 28.9.2022**. Tilläggsuppg. Södergård 0500 560 418

Korsholm, Vassor

» del av Hinders 9:128 ca 1 ha ev tomtmark

Anbud senast **onsdagen 28.9.2022**. Tilläggsuppg. Linnén 050 544 2703

Malax, Bergö

Skog- och tomtmark

» Berglund 7:116, 21,34 ha

Anbud senast **onsdagen 28.9.2022**. Tilläggsuppg. Berg 0400 561 343

Anbud inlämnas elektroniskt eller sänds till Ab Skogsfastigheter AFM, PB 186, 65101 VASA.

Anbud ges som fast eurobelopp. Säljarna förbehåller sig rätten att godkänna eller förkasta givna anbud. Värderingar och ytterligare information på:

www.skogsfastigheter.fi eller www.metsatilat.fi/sv

e-post: skogsfastigheter.fi@skogsfastigheter.fi



SKOGSVAKTEN

Registrera dig i skogsvakten, så får du automatiskt meddelande till din e-post då nya skogsfastigheter, tomter etc. kommer till försäljning på ditt område.

www.skogsfastigheter.fi



Ab Skogsfastigheter
AFM

0500 568 804 • 040 823 2364



Skogsägarna
SvF Österbotten

Skogsägarnas medlemsdag



Efter ett längre uppehåll kunde en medlemsdag för skogsägarna äntligen ordnas. Den gick av stapeln vid Fagerbacka fäbodställe i Purmo lördagen den 3 september. Trots det något kylslagna vädret lockade tillställningen cirka 350 både unga och äldre skogsägare. Besökarna hälsades välkomna av föreningens personal och kunde sedan ta del av olika skogliga aktiviteter såsom tipspromenad, gallringsförevisning och informationspunkter. På området förevisades även bland annat pärthyvling och besökarna bjöds på skjuts med häst och kärra. På menyn stod köttsoffa och smörgås samt kaffe med dopp. Dagen avrundades med underhållning av Philip Järvenpää. Tack till alla besökare och samarbetspartners som gjorde dagen så lyckad!

FOTON: ANKI SVENN, GUY DJUPSJÖBACKA, GÖSTA LÖFBACKA, STINA SABEL, TOM LUNDQVIST



Din nya skog växer redan hos oss.

Mellanå Plant
Kristinestad • Dagsmark • (06) 229 2211
www.mellanaplant.fi

Bra i skogen

Skogsägarna
Sv Österbotten



När maskinen är i gång, håll dig på ett säkert avstånd.

- ✓ 90 meter
Säkerhetsavståndet måste iakttas, när det gäller avverkningsmaskin, flisare eller vägröjningsmaskin.
- ✓ Varselväst/Jacka
Bär alltid en varselväst/jacka för att bli uppmärksam. Vistelse på arbetsplatsen sker på egen risk, följ instruktionerna.
- ✓ Ring
Ring chauffören. Om du inte får kontakt, vänta på säkert avstånd tills du blir uppmärksam. Närma dig aldrig maskinen bakifrån.



UPPGIFTSBANANS RESULTAT PÅ MEDLEMSDAGEN

FRÅGA

Trädets höjd
Trädets ålder
Koldioxidbindning
Stamantalet
Naturvårdsträd

SVAR

20,5 m. 20-21 m godkändes
Ca 70 år
3 ha gödning binder ca 6 000 kg CO₂/år
11 st inom 4 m radien (+1 gränsfall). Koefficienten 200 ger 2200-2400 st/ha
Ett fel hade smugit sig in i frågan. 15 cm träd räknas med som naturvårdsträd.
Men 47 stammar över 20 cm fanns vilket räcker för en 2,3 ha stämpling.
I verkligheten räcker ytan dock till mera areal.
Död ved När färsk vindfall av gran överstiger 10 m³/ha (ca 20 grova granar) skall de enligt lagen upparbetas och transporteras bort ur skogen.

Tyvärr var det några som inte hade observerat den sista frågan. Frågorna verkade inte ha varit alltför enkla eftersom ingen hade allt rätt. Vinnare blev **Ann-Sofi Nylund** med 5 poäng. Hon kommer att få en behändig röjkniv. Bland de 7 personerna med fyra poäng lottades också en röjkniv ut. Lotten föll på **Maria Svahn**. 10 personer hade 3 poäng och bland dem föll lotten på **Göran Järn**. Det var bara 2 barn som gick banan. **Lucas Löfbacka** och **Magda Käld** får varsin kikare.



Lotten föll på Maria Svahn som fick en röjkniv.



Från vänster Ann-Sofi Røj-Lindberg, Anders Røj, Maja Røj Urrutia och Stefan Røj.

Skogen vi ärvde blir samfällad skog



Älgen som pryder taknocken på uthuset får stå för det jaktintresse som finns här. Stefan är med i det lokala älgjaktlaget sedan många år tillbaka.

Fyra syskon möter upp i stugan där de själva, deras föräldrar och farföräldrar har bott. En viktig plats att förvalta efter föräldrarnas bortgång. Här har de hus, tomt, lite odlingsmark och skog. Möt Anders Røj, Ann-Sofi Røj-Lindberg, Stefan Røj och Maja Røj Urrutia.



TEXT: LISBETH BÄCK/KUSTMEDIA

Det blir en trevlig kvällsstund hos syster Ann-Sofi Røj runt köksbordet i Rönholm, Malax. Det serveras kaffe och taco paj, det pratas släktband, dåtid och nutid. Mest pratas det om skog. I dag håller de på att bilda bolag för samfällad skog. Projektet är under arbete och vid nyår siktar de på att det nya bolaget kring deras samfällda skog ska vara klart.

Familjeskogen

Föräldrarna Gunnel och Johan Røj drev jordbruk, skogsbruk och svinfarm på gården där Johan var född och där flera

generationer levde under samma tak. Familjeskogen i storleksordningen 40 hektar är belägen i närheten. Gunnel dog för sju år sedan och Johan i februari i år.

Så blev tid för nästa generation att ta över.

Först sammanslutning

– Våra föräldrar var förutseende och redan i ett tidigare skede, för ett femtontal år sedan, överlät de en del av skogen till oss. Bestånd med skog i olika åldrar och som har skötts som



Pappa Johan Røj var en duktig snickare och gjorde bland annat ett antal klockor. Här exempel på en moraklocka.



Stefans arbetsstövlar står innanför dörren. Bara att stiga i när det bär av till skogs.

skogssammanslutning, berättar de och fortsätter.

– I samband med bouppteckningen efter pappa fick vi information om möjligheten att bilda bolag för samfällad skog där vi äger fyra lika stora

andelar. Ett system som har skatte-tekniska fördelar för oss arvtagare, som kan administreras smidigt, som "håller ihop ägorna" och som gör det lättare för följande generation att överta skogen.

- Anslutningen sker så att dina fastigheter uppgår i en gemensam fastighet kommunvis för den samfällda skogen.
- Du äger en andel i den samfällda skogen via en så kallad spöfastighet, det vill säga en fastighet utan fysiska gränser.
- Staten bekostar bildandet av en samfällad skog.
- Den samfällda skogen sköts enligt en skogsbruksplan.
- Den samfällda skogen har dubbel bokföring och krav på utomstående revision.
- Den samfällda skogen är skattskyldig och betalar 26,5 procent i kapitalskatt.
- Delägarna får utbetald färdigt beskattad avkastning enligt ägarandel i den samfällda skogen.
- Spöfastigheten som är delägare i den samfällda skogen kan överlåtas enligt normala fastighetsöverlåtelseprincip.

Kontakta Skogsvårdsföreningen Österbotten i frågor om samfällad skog.



Lantmäteriförrättning nästa

Efter beslutet att bilda samfällad skog har skogsbruksplan gjorts upp och värdering har utförts. Nästa steg är lantmäteriförrättning och juridiskt bildande av bolaget. Det blir ett skifte, ett lägenhetsnummer och syskonen börjar äga en fjärdedel vardera i form av var sin spöklägenhet. Bouppteckningen är klar och arvsskiftet ska verkställas. Hitintills äger dödsboet en del av hemmanet.

Stefan är den som tidigare arbetat i familjaskogen och som inför sin pensionering köpte traktor och skogskärra inför pensionärsjobb i skogen. Han kommer tills vidare att vara ombudsman, sköta administrationen och även röja i skogen. Tillsammans och vid årsstämman fattar de beslut om den samfällda skogen.

Många fördelar med samfällad skog

Som i många andra familjer engagerades mest pojkarna i skogsbruket, inte flickorna i samma utsträckning.

– Skogsvårdsföreningen är till stor hjälp. Tillsammans med skogsvårdsinstruktör Johan Svedström gick vi igenom skogsbruksplanen och det var en ögonöppnare, säger Ann-Sofi.

– Han redde ut symboler, begrepp och förklarade skogliga saker på ett jättebra sätt. Vi ska också ut och vandra längs råarna är det tänkt. I skogsbruksplanen har vi nu ett bra styrdokument.

– Märten Lövdahl från Kustens Skogscentral har också varit engagerad i processen att bilda bolaget.

Stefan inser nu att det finns mycket att lära inför uppgiften som ombudsman.

– Det borde ordnas kurser för sådana som mig, ler han.

– Vi andra är förstås tacksamma över att Stefan åtar sig uppgiften. Och den dagen han stiger åt sidan kan bolaget ta till utomstående hjälp för både förvaltning och skogsarbete. Exempelvis skogsvårdsföreningen, säger Anders.

Bolaget kan köpa och sälja skog. Man kan sälja sin personliga andel eller överlåta den till sina barn. Vid eventuella investeringar kan bolaget ta lån, vilket då inte belastar ägarnas privatekonomi eller -beskattning. Vinstandelar betalas ut till ägarna enligt årsstämmans beslut.

– Staten stöder ekonomiskt vid bildande av samfällad skog och som vi ser det finns det många fördelar med systemet.

Framtidens skogsägare

Ingen av syskonen blev jordbrukare som sina föräldrar. I stället blev det tre lärare och en kemist.

Tre av dem bor i Vasa och Anders har bott större delen av sitt vuxna liv i Kungälv, Sverige. Han är en trogen hemvändare och hans fru kommer också från Malax.

Utöver själva skogsbruket finns andra viktiga aspekter i sammanhanget som har ett värde – främst den känslomässiga aspekten kring att föra arvet vidare och att driva ett gemensamt projekt tillsammans.

Naturen kring hemgården andas lugn. Skogen finns intill.

– Vi ser skogen som en trygghet och växande skog är en värdefull gåva, både att få arva och för eftervärlden.

Syskonen Röj har tillsammans nio barn och tio barnbarn. Kanske framtidens skogsägare. ■

TOOLHOUSE.FI



Det mesta inom verkstadsutrustning

- * Billyftar
- * Däckmaskiner
- * Pelarborrmaskiner med mera

www.toolhouse.fi info@toolhouse.fi 040-1970208



esse elektro-kraft

www.eekab.fi

Vi säljer, installerar och serverar pelletsbrännare, -pannor och kaminer.



MAGATURBO VEDPANNA
i 5 olika storlekar
20-80 kW



KIPI brännare
16-250 kW



Lilla Frö kamin
med eller utan skorsten
3,5-5 kW

Ring, så berättar vi mer!

Wahlroos Verkstad

www.wv.fi

Malax
06-365 7105

En hobby som LÖNAR sig



JOBO ST50

Gallra ekonomiskt med **JOBO ST50 Combi**

- Lätt, snabb och kraftig. Med eller utan rullar.
- fälldiameter 30cm • kvistkraft 22kN
 - svärd 14/16in, 2mm • oljebehov 40-80l/min
 - vikt 265 kg

Tillförlitlig CAN-bus styrning med både längd- och diametermätning (option).

Alternativt **JOBO ST50 Bambi**, vikt bara 205kg. Kan uppgraderas med rullar.

SYKETEC

Vallgrundvägen 78B, 65800 Replot • Börje 040 7008796
info@sykeharvesteri.fi • www.sykeharvesteri.fi





VÄLKOMMEN TILL OSS!

TEAM NORR - Skogsvårdsinstruktörer



THOMAS ÅMAN
040 746 3528

Karleby, Nedervetil
(Öja, Skriko och Jolkka)

Nedervetil
Murickvägen 5
68410 NEDERVETIL



TOM FINNILÄ
050 517 8918

Kronoby, Lepplax

Nedervetil
Murickvägen 5
68410 NEDERVETIL



MARKUS STENBORG
0400 947 995

Terjärv, Nedervetil

Nedervetil
Murickvägen 5
68410 NEDERVETIL



JOHNNY FAGERHOLM
040 736 4547

Teamledare
Larsmo, Jakobstad,
Pedersöre kby, Sundby,
Karby, Bennäs, Lövä, Forsby

Larsmo
Näsvägen 2 D
68560 EUGMO



TOM LUNDQVIST
0500 161 695

Purmo, Källby, Östensö,
Katternö, Lappfors,
Esse

Källby
Industrigatan 2,
68800 KÄLLBY



JOAKIM HOLMQVIST
0400 180 581

Nykarleby (Socklot,
Kyrkoby-Forsby, Markby,
Kovjoki). Pedersöre (Åvist,
Nederpurmo, Edsevö, Källby)

Nykarleby
Sollefteågatan 5
66900 NYKARLEBY



ANDERS RÅSTEDT
0400 260 239

Nykarleby (Harjux, Monå,
Hirvlax, Kantlax, Monäs,
Munsala, Pensala, Jussila,
Vexala och Ytterjeppo)

Nykarleby
Sollefteågatan 5
66900 NYKARLEBY

TEAM MELLAN - Skogsvårdsinstruktörer



HILDING SÖDERGÅRD
0500 560 418

Vörå
(förutom Norra Vörå)

Vörå
Vöråvägen 12
66600 VÖRÅ



JIM HERMANS
050 553 1232

Oravais, Maxmo,
Norra Vörå

Vörå
Vöråvägen 12
66600 VÖRÅ



MATS LINNSÉN
050 544 2703

Teamledare
Kvevlax, Petsmo, Hankmo,
Vassor, Voitby, Miekka, Stavers-
by, Karkmo, Höstves, Runsor,
Kråklund, Helsingby, Tölby,
Vikby, Pundars, Solf, Munsmo

Vasa
Företagaregatan 13
65380 VASA



MATIAS STORM
0500 272 910

Toby, Veikars, Martois,
Koskö, Karperö, Singsby,
Jungsund, Iskmo, Köklot,
Replot, Vallgrund, Björkö,
Gerby, Västervik

Vasa
Företagaregatan 13
65380 VASA



JOHAN HOLMFORS
050 526 2152

Yttermalax, Övermalax,
Sundom

Malax
Köpingsvägen 14
66100 MALAX



JOHAN SVEDSTRÖM
040 503 8321

Petalax, Bergö, Norra
Pörtom

Malax
Köpingsvägen 14
66100 MALAX

TEAM SYD - Skogsvårdsinstruktörer



JOHAN NYNÄS
0500 167 489

Korsnäs, Töjby, Träskböle

Korsnäs
Silverbergsvägen 23
66200 KORSNÄS



MARKUS SEPPI
040 143 8516

Yttermark, Bäckby, Näsby,
Kalax, Tjälax, Nämpnäs,
Norrnäs, Rangsbby

Närpes
Nybrovägen 13
64200 NÄRPES



MIKAEL FRANZÉN
0500 628 702

Pörtom, Övermark

Närpes
Nybrovägen 13
64200 NÄRPES



KJELL HULDÉN
0400 669 245

Teamledare
Finby, Böle, Pjälax, Kaskö,
Tjock, Åback, Lälby, Norra
Lappfjärd

Närpes
Nybrovägen 13
64200 NÄRPES

Lappfjärd
Lappfjärdsvägen 729
64300 LAPPFJÄRD



VICTOR ÅSTRAND
040 544 1449

Södra Lappfjärd,
Dagsmark, Sideby,
Ömossa, Skäftung,
Härkmeri, Uttermossa

Lappfjärd
Lappfjärdsvägen 729
64300 LAPPFJÄRD

E-POST:
fornamn.efternamn@svf.fi

HEMSIDA:
skogsvardsforeningen.fi



Skogsägarna



DRIVNINGSTJÄNST

SKOGSVÅRDSFÖRMAN



DANIEL JANSSON
040 507 4664
Karleby-Nykarleby

Källby
Industrigatan 2,
68800 KÅLLBY



DAN KULLMAN
050 591 0383
Vörå-Malax

Vörå
Vöråvägen 12
66600 VÖRÅ



JESSICA GRANKULL
040-197 7100
Korsnäs-Sideby

Lappfjärd
Lappfjärdsvägen 729
64300 LAPPFJÄRD



ERIK SANDVIK
0500 560 648
Karleby - Sideby

Källby
Industrigatan 2
68800 KÅLLBY

VÄGAR, DIKEN & GÖDSLING



KRISTIAN GÅDDNÄS
040 660 2042
Karleby-Nykarleby

Källby
Industrigatan 2,
68800 KÅLLBY



DAN KULLMAN
050 591 0383
Vörå

Vörå
Vöråvägen 12
66600 VÖRÅ



JOHN BERG
0400 561 343
Korsholm-Pörtom

Malax
Köpingsvägen 14
66100 MALAX



JAMI PIRTTIMÄKI
040 660 2440
Korsnäs-Sideby

Lappfjärd
Lappfjärdsvägen 729
64300 LAPPFJÄRD



MATS HOLMGÅRD
Support EgenSkog
041 731 7593

Nedervetil
Murickvägen 5
68410 NEDERVETIL

LEDNING OCH KANSLI



JAN SLOTTE
050 544 2690
Verksamhetsledare

Vasa
Företagaregatan 13
65380 VASA



ANKI SVENN
040 823 2364
Kontorsföreståndare,
Fastighetsförmedlare
AFM

Vasa
Företagaregatan 13
65380 VASA



EIVOR SUNDQVIST
0400 194 901
Kanslist - skogsarbetare
och virkesutbetalningar

Källby
Industrigatan 2,
68800 KÅLLBY



STINA SABEL
040 670 8595
Kanslist - medlemsärenden

Vasa
Företagaregatan 13
65380 VASA



CHARLOTTA FRANTZ
0500 568 804
Fastighetsförmedlare AFM

Vasa
Företagaregatan 13
65380 VASA



ANDERS HJORTMAN
040 143 7290
Fältchef

Vasa
Företagaregatan 13
65380 VASA



HUVUDKONTOR VASA
BESÖK, FUTURA III,
2:a våningen
Företagaregatan 13,
65380 VASA
Tel. 010 581 8400
POST
PB 186, 65101 VASA

EXPERTTJÄNSTER

Uppgörande av skogsbruksplan

- kartor, virkesvolym och tillväxtberäkningar
- avverkningsmöjligheter
- åtgärdsförslag prioriterade
- inkomster och kostnader

Värderingar

- värdering av skogsfastigheter
- skadevärderingar
- intyg och utlåtanden

Fastighetsförmedling, Ab Skogsfastigheter AFM

- förmedling av skogsfastigheter
- generationsväxlingsfrågor
- uppgörande av överlåtelsehandlingar
 - köpebrev
 - gåvobrev
 - arvskiften
 - skiftesavtal

Skogsbeskattning

- skogsskattedeklaration
- mervärdesskattedeklaration
- skattefrågor i anknytning till virkeshandel

Rådgivning och utbildning

- kurser och skolningar
- personlig rådgivning

SKOGSVÅRDSTJÄNSTER

Skogsförnyelse

- planering, förverkligande, övervakning av skogsvård
- förhandsröjning och markberedning
- val och anskaffning av odlingsmaterial
- sådd och plantering
- efterarbete

Vård av plant- och ungskog

- planering, förverkligande och övervakning
- ansökan om statsstöd

Vägar och diken

- planering och förverkligande av projekt
- ansökan om statsstöd
- väglagstjänster

Gödsling

- planering och förverkligande
- ansökan om statsstöd

VIRKESHANDELSTJÄNSTER

Virkesförsäljningsplan

- utredning av avverkningsmöjligheter
- avgränsning i terrängen
- beaktande av mångfald och livsmiljöer
- uppgörande av virkesförsäljningsplan
- information om marknadsläget
- uppgörande av anmälan om användning av skog
- uppskattning av kostnader för förhandsröjning och förnyelse

Bistånd vid virkeshandel

- offertbegäran
- jämförelse av offerter med beaktande av apteringsdata
- uppdaterad prisuppföljning

Virkesaffär med fullmakt

- underteckna avverkningsavtal
- övervakning av drivningen och mätningen
- rapport över granskningen
- godkännande av mätintyg

Drivningstjänst

- planering, övervakning och förverkligande av avverkningsuppdrag med egna resurser

SKOGENS LIVSCYKEL

**DEL
3**

Den avslutande delen i artikelserien om skogens livscykel handlar om gallrings-skogarna: första gallringskog och äldre gallringskog samt kontinuerlig beståndsvård. Efter att plantskogen blivit över åtta meter lång talar vi om gallringskog. Det finns i huvudsak två olika gallringsskogar: första gallringskog och äldre gallringskog.

Gallringsskogar

TEXT: CHARLOTTA FRANTZ OCH JOHN BERG

FÖRSTA GALLRINGSSKOG

Den första åtgärden i den nya skogen är första gallringen, som ger virke för försäljning i form av massa- eller energived. Gallringen är i första hand dock en skogsvårdande åtgärd vars huvudsyfte är att förbättra kvaliteten på de kvarvarande träden och trygga deras diametertillväxt.

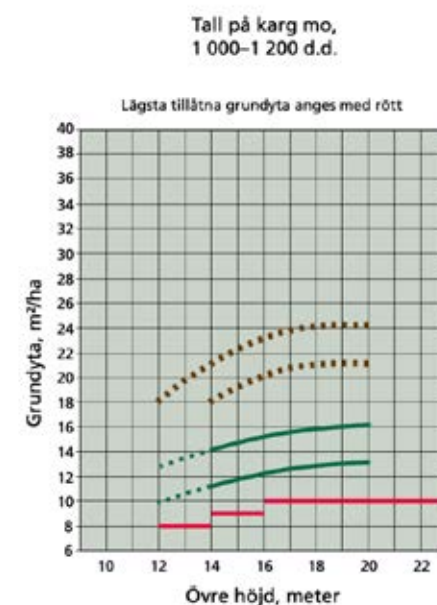
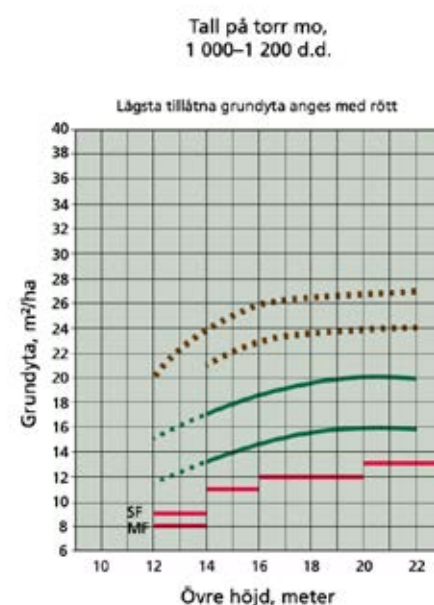
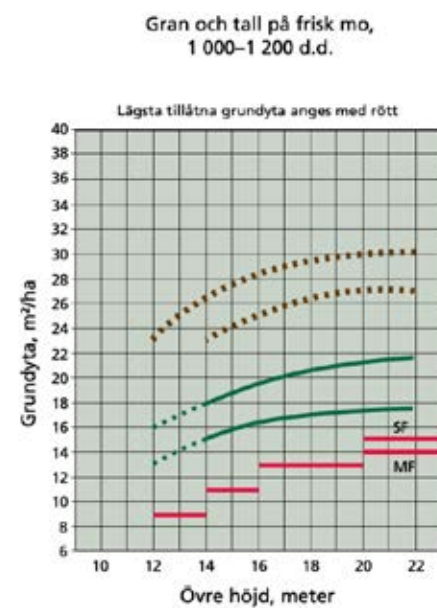
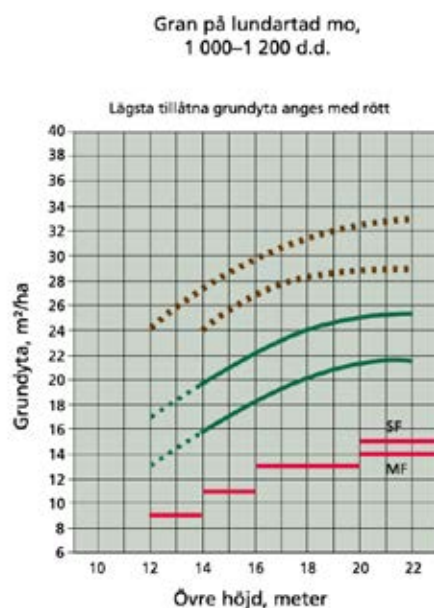
Av träd av dålig kvalitet eller i dåligt skick tas bort så mycket att önskat stamantal efter gallringen uppnås. Om plantskogen har skötts i tid före gallringen finns det oftast många bra stammar att välja mellan så att också bättre stammar kan tas bort för att komma ner till önskad täthet. Ifall ingen plantskogsskötsel skett tidigare måste man ofta också lämna träd av sämre kvalitet för att nå täthetsmålet. Gärna kan man försöka sträva till att lämna en blandskog av flera trädslag ifall det finns bra stammar.

Tidpunkten är avgörande för hur lyckad första gallringen blir. Ofta blir tidpunkten en kompromiss mellan avverkningsuttag, kostnader och kravet på livskraftiga trädskronor. För att bestämma tidpunkten kan man titta på gallringsmallarna för att avgöra vad grundytan borde vara före gallringen, det vill säga hur mycket virke

det ska finnas per hektar för en lönsam gallring. Normalt räknar man med att ta bort 30 - 40 procent av volymen. Ju större andel som tas bort på en gång, desto större risk för stormskador.

En annan metod är att se på andelen grön krona hos de träd som ska stå kvar. Tallarna borde ha minst 40 procent grön krona av trädets längd. Björkarna borde ha minst 50 procent och granarna minst 60 procent grön krona. Har träden mindre andel grön krona så reagerar de sämre och långsammare på gallringen. Med gallringen vill man ju koncentrera tillväxten till de kvarlämnade bästa stammarna så att de fort blir till dyrare stockdimensioner. Den totala tillväxten jämfört med ogallrad skog ökar inte, men vid gallringen tas tillvara de träd som annars så småningom skulle dö i trädkonkurrensen och tillväxten koncentreras till önskade trädindividier.

Oftast sker första gallringen för sent och den gröna kronan blir onödigt liten hos kvarlämnade träd. Detta leder till att mertillväxten skjuts fram tills kronan är tillräckligt stor. Faktum är att all tillväxt sker via fotosyntesen i barren eller löven och om det finns lite barr och löv så blir tillväxten mindre. Ifall man strävar efter att få Kemerastöd för vård av ungskog så kan gallringen ske



Första gallring, tall.



Äldre gallring, tall.



Äldre gallring, gran.

onödigt tidigt, men detta är ändå mycket bättre än att inte göra första gallring.

De gallringsgranskningar som utförts av Skogscentralen har visat att många första gallringsskogar har för få träd kvar, för många har tagits bort. Orsaken kan vara att försöka få ekonomi i åtgärden med stora maskiner. För att förhindra detta vore det bra att i kontraktet skriva in det antal stammar eller grundytan som ska vara kvar efter gallringen. Bra vore också att besöka arbetsplatsen då avverkningen sker och att veta hur det borde se ut då resultatet är som det ska vara. Skolningar för skogsägare ordnas av både Skogscentralen och skogsvårdsföreningar.

ÄLDRE GALLRINGSSKOG

Äldre gallringsskogar kallas ibland för grövre gallring eller senare gallring, vilket är beskrivande för utförandepunkten. Den äldre gallringen sker efter första gallringen och målet med den är att få avverkningsintäkter och förbättra avkastningen av det kapital som är bundet i trädbeståndet. Virkesuttaget består av massaved och stock.

Till skillnad från första gallringen så är tidpunkten mer flexibel. Gallringsmallarna hjälper till vid beslutsfattandet både gällande när det är tillräckligt tätt för gallring samt hur tätt det borde vara efteråt.

Antalet gallringar är oftast två under en omloppstid. Ifall man tar bort mindre virke vid gallringar kan man i stället gallra tre gånger. Likaså kan man gallra tre gånger om man den sista gången gallrar så att nya plantor ska komma upp, tidigare kallat timmerställning.

På torvmarker brukar man sällan gallra mera än en gång eftersom det ofta är svårt att få bra förhållanden då frusen mark krävs. Ifall torvmarken är bördig kan dock två gallringar vara bättre. För glasbjörk på torvmark finns två alternativ, antingen en gallring eller ingen gallring alls om man riktar in sig endast på massa- och energivedsproduktion.

Det finns åtminstone två huvudmetoder för den äldre gallringen. Vid den normala låggallringen tar man bort de mindre, kvalitetsmässigt sämre träden samt så kallade vargräd. Dessa är oftast mycket kvistiga och grova

träd som aldrig blir till stock och som tar mycket utrymme av stockämnen bredvid. Det finns också möjlighet till höggallring, vilket innebär att man tar bort av de största träden som hunnit bli till stockträd och lämnar de näst största träden kvar för att bli till stockträd. Detta kräver att de träd som blir kvar har så stora kronor att de kan reagera på gallringen. Fördelen med höggallringen är att man får ut mera pengar tidigare då mera stock tas ut än vid låggallringen.

Efter utförd gallring är det också väldigt lönsamt med att tillväxtgödsla skogen. Då sprider man ut antingen rent kväve (N) eller kväve och fosfor (NP). De stammar som är kvar blir då ännu snabbare till dyrare stockträd och man kan tidigarelägga slutavverkningen med flera år då önskad grovlek uppnåtts.

Kontinuerlig beståndsvård

Vid kontinuerlig beståndsvård förnyas och sköts skogen inte som en likåldrig trädgeneration, utan skogen består av träd i många olika åldrar och storlekar. Vid avverkningen tar man bort från den grövsta ändan samt också skadade mindre träd. Avsikten är att det ska komma upp ny skog i de luckor som uppstår efter att man avverkat de största träden. Man kan också öppna upp luckor, under 0,3 hektar stora, för att påskynda tillväxten av nya plantor.

Intervallerna mellan avverkningarna är 15 - 20 år. Metoden förutsätter att nya plantor faktiskt kommer upp under de befintliga träden. När man funderar på att börja med denna metod ska man se på hur skogen ser ut före. Ifall där finns yngre plantor i botten samt också lite äldre medellånga växande träd är det enklare och säkrare att börja. I skogar utan plantor i botten lyckas knappast denna metod. Ifall man i de små luckorna måste markbereda eller plantera så blir förlusten ännu större, emedan lönsamheten redan anses vara sämre med denna metod än med de vanliga likåldriga metoderna. Fördelen är att man inte behöver satsa pengar i markberedning, plantering och plantskogsrojning, och då är avkastningskravet också mindre.

Dessa skogar avverkas till lägre grundyta än en likåldrig skog för att plantor ska kunna komma upp. Det finns en stor risk för vindfällan efter avverkningen, speciellt längs kusten. Detta eftersom man tar bort de största träden som har skyddat de mindre.

Djur- och växtliv i gallringsskogen

Bland växterna i gallringsskogen är hallonen på tillbakagång på grund av ökad beskuggning från allt större träd. I stället kommer blåbären och lingonen tillbaka i och med att skogen gallras och mera ljus kommer ner. Svamparna ökar likaså.

Bland djuren så kommer skogshönsfåglarna tillbaka eftersom blåbärriset också kommer tillbaka. Tillika har de skydd att gömma sig under täta granbuskage som det är skäl att spara vid förhandsrojningar inför gallringsavverkningar. Älgarna hittar största delen av sin föda i plantskogar men här finns också sly att äta och gömma sig i. Hjort och rådjur äter av det viktiga blåbärriset speciellt på vintern då det är svårt att hitta annan mat. ■



Bestånd i flera skikt.



FOTO: PRIVAT



Ålands havsörnar 2021



TEXT OCH FOTO: JOHN BERG

Sommaren 2021 förseddes två havsörnsungar från Föglö med GPS-sändare som en del i att förbättra kunskapen gällande havsörn och ejder. Projektet syftar till att studera unga havsörnars rörelser före de slår sig ner och börjar häcka. Sändarna registrerar en position per dygn och drivs av ett solcellsladdat batteri. Sändaren kan slockna under vintern men kommer sedan igång igen när solen börjar skina.

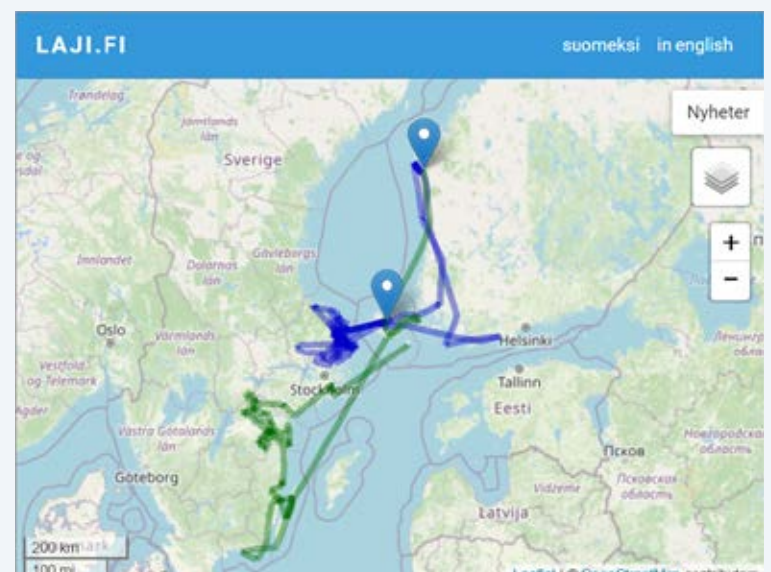
Den ena ungen, en hona, växte upp i ett bo tillsammans med en hane. Öرنen förseddes den 16.6.2021 med GPS-sändare och en fotring märkt FO4H. Småningom sökte den sig till södra Sverige ända till Öland för att vara tillbaka på Åland i början av april. Där stannade den bara en kort tid före den fortsatte norrut. Den 21 april kolliderade den med en kraftledning i Pörtom och dog.

Den andra ungen fick en fotring märkt FO7H och GPS-sändare på samma gång. Den sökte sig första hösten mot Stockholm för att också på våren återvända till Åland. Den fortsatte också mot Österbotten efter en avstickare till Helsingfors. I juni var den tillbaka på Åland för att igen flyga västerut till Sverige o samma områden som föra hösten.

Fågeln kan följas via adressen

<https://www.luomus.fi/sv/alands-havsornar-2021>

Åländska PGS-märkta havsörnar



Naturhänsynen

som vi förbinder oss till



TEXT OCH FOTO: ANDERS HJORTMAN

Som medlem i skogsvårdsföreningen förbinder vi oss att följa de PEFC-certifieringskriterier som man kommit överens om. Man skall skriftligen meddela att man inte vill att ens skog skall omfattas av certifikatet. Eftersom det är ett grupp-certifikat måste vi alla, skogsägare som skogsfackmän och entreprenörer, vara medvetna om vad som gäller. I förra numret skrev jag generellt hur certifieringen fungerar och nu skall vi närmare se på naturvården som vi skall beakta i alla skogsvårdsåtgärder.

Den kritik som skogsbruket ofta får är att det saknas död ved och att det blir för liten variation i skogen när vi i de flesta fall sköter bestånden som likåldriga. För att få större variation i skogen och mera död ved är det viktigt att vi i alla skogsvårdsåtgärder tänker på att lämna områden orörda så att de får växa och senare dö utan mänsklig inverkan. På det sättet får vi på varje beståndsfigur en liten del som blir till en naturhänsynsyta.

Viktigt att komma ihåg är att dessa träd som lämnas skall lämnas kvar för evigt och är lika värdefulla om de blåser omkull som att de lämnar att stå. Det bästa är om träden lämnas i grupper och gärna får de vara i kanten av figuren mot exempelvis en torvmark.



Död ved skall lämnas kvar vid avverkningarna. Färsk död ved är en förökningsplats för skadeinsekter men när den döda veden hunnit så här långt är det ingen fara. Finns det ingen död ved gör kapas några stammar per hektar till högstubbar.

skall vi lämna så kallade viltsnår. Det är exempelvis buskage av vide, asp, rönn eller andra träd och buskar som är viktiga som föda och skydd för viltet och som i förlängningen kan bli en naturhänsynsyta. Finns det ingen speciell växlighet lämnar man bara något ställe där det växer flera olika trädslag. Viltsnåren skall vara minst 10 m² stora. Detta har beaktats i kraven gällande statsstödet för vård av ungskog och högst 10 procent av en röjningsyta får utgöras av viltsnår. Det betyder i praktiken 10 st, 10 m² stora, viltsnår per hektar.

Gallring

Nästa skogsvårdsåtgärd är gallringen.



Naturvårdsträden lämnas helst i grupper. De skall vara kvar för evigt. De är lika värdefulla omkullblåsta som stående. De kan gärna sparas runt något för mångfalden värdefullare träd som här en asp.

I de flesta fall måste maskinell gallring föregås av en bottenröjning. Och redan vid den manuella bottenröjningen skall man fundera på var naturhänsynen skall lämnas på figuren. Det är naturligtvis viktigt att naturhänsynsgruppen innehåller även undervegetationen och skall alltså inte bottenröjas. Vid gallring lämnar vi ju träd kvar att växa men även här skall vi aktivt lämna något som kan definieras som naturhänsyn, det vill säga områden som inte gallras där strukturdragen av flera olika trädslag och flerskiktning bevaras. Om vi utgår från att vi vid förnyelseavverkningen skall lämna 20 naturvårdsträd/ha är det ca 70 m²/ha som i gallringen skall lämna örjät och ogallrat.

I NÄSTA NUMMER
KOMMER VI ATT SE
NÄRMARE PÅ
VATTENVÅRDEN

Kantzoner

Övergången från en naturtyp till en annan är en viktig zon för mångfalden. Det här gäller kantzoner till torvmarker, kärr, källor, vattendrag, naturbäckar och rännilar. En rännil är ett vattendrag där det inte rinner vatten under hela året. I de nya certifieringskriterierna har man kommit överens om att vi skall lämna en bredare övergångszon än vi gjort hittills. Zonen skall vara minst 5 meter och i medeltal 10 meter.

Det viktiga är att man inte röjer buskskiktet och undervegetationen. Kantzonen skall få utvecklas naturligt. Man kan plockhugga i kantzonen. Plockhuggning innebär att man avverkar en del träd i alla diameterklasser så att kvarvarande träd får utrymme att utvecklas. Men om vi repeterar vad jag skrev tidigare i artikeln så skall vi ju lämna naturvårdsträd vid varje avverkning och de får ju gärna vara just i dessa kantzoner så det är ju lika bra att lämna ordentliga kantzoner och kombinera naturhänsynsträden och kantzoner.

Ännu bredare kantzoner

I vissa fall skall vi lämna ännu bredare kantzoner orörda. Det gäller vissa livsmiljöer enligt skogslagen där beskuggningen är viktig. Det är fråga om källor, naturbäckar och rännilar. En del av dessa finns kartlagda men oberoende om de är kartlagda så skall de skyddas. Det är kanske främst rännilar som är väldigt små och inte finns på kartan eller är upptäckta vid inventeringar. Här skall en trädängd lämnas på båda sidor om livsmiljö för att beskuggningen av vattenområdet skall bestå. Det är i allmänhet 20–25 m som i så fall skall lämnas. En eventuell plockhuggning i det lämnade området skall baseras på en skild anmälan om användning av skog.

Om vi på detta vis vid varje åtgärd i skogen lämnar områden till den naturliga utvecklingen kommer vi att ha en varierande skog med förutsättningar för många olika organismer i skogslandskapet.

I nästa nummer kommer vi att se närmare på naturvården. ■

Förnyelseavverkning

När vi skördar skogsfiguren har vi stor skog som vi avverkar. Det är i detta skede ytterst viktigt att vi lämnar naturhänsyn. De är nu vi lägger grunden till att det under de kommande 50 åren med klenare skog på figuren även skall finnas grövre träd och framför allt död ved som främjar mångfalden. I de förnyade certifieringskraven har mängden naturvårdsträd som skall lämnas fördubblats.

Utgångspunkten är att det skall lämnas 10 döda träd (över 20 cm på 1,3 m) och 10 levande träd (över 15 cm på 1,3 m) per hektar. De döda träden kan vara både liggande och stående döda träd. Finns det inte döda träd att lämna skall man göra 2–5 högstubbar/ha. Totalt skall de sparade stammarna/stubbarna i alla fall vara 20 st/ha.

Plantskogsvården

Redan här skall vi börja tänka på att lämna något till den naturliga utvecklingen. Troligen finns det en grupp av naturhänsynsträd som lämnats vid förnyelseavverkningen. I den gruppen görs ingen röjning. Utöver det

Vind- och solkraft

en möjlighet till tilläggsinkomst för markägaren – men var alert med arrendeavtalet

Med sin blåsiga kustremsa har Österbotten profilerat sig som en vindkraftstätt region. Tillgången på grön energi är viktig i kampen mot klimatförändringarna och enligt Sitras framtidsprognos kan vindkraftens andel av energiproduktionen i Finland öka från tio till 75 procent fram till 2050.

Vad ska du som markägare ta i beaktande innan du skriver på ett arrendeavtal som sträcker sig många decennier in i framtiden?



TEXT: ANNA SAND

FOTO: SUOMEN TUULIVOIMAYHDISTYS RY. OCH LISBETH BÄCK

Från olika markägarorganisationers sida har man redan länge förhållit sig positiv till utbyggandet av vindkraften, som ger möjlighet till tilläggsinkomster för markägarna i form av årliga arrenden. Efter de första etableringsåren, då djungels lag mer eller mindre var rådande, har avtalsmodeller som ger alla markägare i ett vindupptagningsområde ersättning tagits fram och det finns tydliga riktlinjer för hur man som markägare ska agera om man får frågan om att arrendera ut sin mark för vindkraft.

Bilda arbetsgrupper

Etableringarna är inte statligt styrda – det finns inget inlösningsförfarande med på kartan, utan förverkligandet baserar sig på avtalsfrihet. En öppen dialog och acceptans är därför avgörande för lyckade vindkraftsetableringar och som markägare står man i en central position. Viktigt att notera här är dock att själva ledningsgatorna

– det vill säga strömöverföringen från kraftverken in till stamnätet – som de facto faller under reglerna för inlösningsförfarande.

Det viktigaste i det första planeringskedet är att man gör gemensam sak och bildar arbetsgrupper tillsammans med övriga markägare, som för förhandlingar om arrendekontrakten och kanske också konkurrensutsätter området till fler aktörer. På så vis har man möjlighet till bättre avtal med högre arrende. Det kan också löna sig att involvera representanter för lokalsamhället i markägargrupperna.

Alla projekt är unika

Planeringsprocessen är ofta fler år lång och förhandlingarna med markägarna inleds först efter att de förberedande utredningarna gjorts. Möjligheten att påverka inleds senast då utkast till

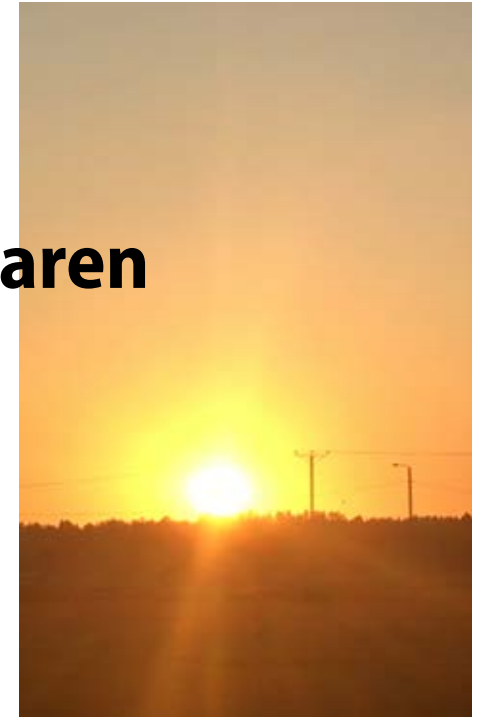
avtalen sänds ut till markägarna och alla arrendeavtal ska vara klara innan de tillstånd som behövs kan sökas av aktören. Utan arrendekontrakt – inga bygglov för möllorna. I regel erbjuds markägarna ett mer eller mindre färdiga avtal, men det är alltid möjligt att påverka detta – i synnerhet om man arbetar i grupp och för en öppen dialog.

När man som markägare står inför ett vindkraftsprojekt och ett arrendeavtal lönar det sig alltid kontakta sakkunniga. Vindkraften kan ge dig som skogsägare en god extra inkomst, men det finns ett stort antal aktörer i branschen och praxis varierar – alla projekt är unika. Avtalsfriheten är en möjlighet men den kräver också att man som markägare är alert och aktiv.

Solparker

Gällande solparker finns det ännu inga avtalsmodeller och än så länge har det mer blygsamma byggandet av solparker i Finland främst fokuserat på åkermark – inte skogsmark. En aspekt som i det här fallet är av stor vikt är arrendetiden. Att binda upp sig för en arrendetid på 50 år är inte att rekommendera då det handlar om odlingsmark. Det påverkar flera generationer framåt i tiden och ingen kan idag säga vad åkermarken värderas till om 50 år.

– Det som verkar dock



som om man vid planeringen av solparker på skogsområden kan agera något annorlunda, konstaterar Viktor Harvio, skogsombudsman på SLC.

– I de här fallen har man erbjudit sig att köpa marken av skogsägaren, i stället för att arrendera den. Det erbjuds till och med ganska stora summor för skogsmarken, fortsätter Harvio.

Solenergiparkerna är mycket mindre än vindkraftsparkerna, men där det finns solpaneler kan inte skog växa. Därför måste man noggrant överväga om det är lönsamt ur miljösynvinkel att ersätta skog med paneler. ■

KONTROLLERA ALLTID ATT FÖLJANDE BEAKTAS I ARRENDEAVTALET:

- Ersättning från och med avtalets undertecknande är ett incitament för bolaget att driva projektet framåt. Det kan dröja många år innan energiparken är i bruk och då är det viktigt att se till att arrendet börjar betalas då man ingått avtal och inte först när arbetet börjar.
- Minimiersättning per installerad megawatt garanterar ekonomisk trygghet. Vilken ersättning betalas till arrendatorn vid eventuella driftstopp och störningar?
- Har en så kallad bygdepeng/vindbonus beaktats? En sådan ger mervärde till den bygd där projektet utförs.
- Så kallad succéersättning - kan betalas ut som sporre exempelvis när bygglov beviljats.
- Specifikation av nyttjanderätt: Vad får markägaren göra på området? Vem bär ansvar för vägarna och hur får de användas?
- Uppsägning av avtalet. Försäkra dig om att avtalet inte bli hängande för länge utan verkställighet.
- Vem som bär ansvaret för nedmonteringen av turbinerna i framtiden samt återställande av marken (Bolaget ska alltid stå för denna kostnad)
- Skisser över linjedragningarna bör ingå
- Är du osäker? Konsultera alltid sakkunniga!



Finns det plats för vatten i skogen?

Samtidigt som tjälen minskar om vintrarna försvåras drivningsförhållanden på mjuk torvmark och vattenhushållningen måste beaktas speciellt. Lyckligtvis utvecklas metoder och användningen av skog har en framtid. Skogarnas betydelse bara ökar när klimatet förändras. De spelar en viktig roll för att förbättra vattenkvaliteten och jämna ut vattenflöden.



TEXT: MARI LAPPALAINEN, SKOGSÄGARE OCH FORSTMÄSTARE, JOBBAR PÅ NTM-CENTRALEN I SÖDRA ÖSTERBOTTEN OCH LEDER KLIVA-PROJEKTET. PROJEKTET VILL BIDRA MED KUNSKAP SOM ÖKAR ANPASSNINGEN TILL KLIMATFÖRÄNDRINGEN.

Vart leds vatten?

Tidigare var målet att så effektivt som möjligt leda bort överskottsvatten från skogen via diken och vidare till vattendragen. Det ledde till delvis onödig dränering och ökad belastning på vattendrag och till och med kraftigare översvämningar nedströms. Genom ökad kunskap har skogsvårdsmetoderna utvecklats så att vi genom att rikta åtgärderna rätt strävar efter ett hållbart skogsbruk.

Skogar spelar en betydande roll i cirkulationen av vatten och ämnen. En upp vuxen skog avdunstar vatten så kraftigt att grundvattennivån på torvmark kan förbli låg utan att diken istandsätts. Träd och annan skogsvegetation minskar även ytavrinningen. Ett hållbart skogsbruk syftar, utöver virkesproduktion, även på vattnets goda tillstånd. Skogarnas vattenmiljöer är värdefulla naturtyper,

vars bevarande ska stödjas. Åtgärderna i skogarna påverkar naturen även längre bort genom transport av vatten.

Även små åtgärder spelar roll

Betydelsen av vattenhushållning i skogsbruket är välkänd idag. I takt med att kunskapen har ökat har metoderna ändrats. Vid avverkning är den huvudsakliga vattenskyddsmetoden att lämna orörda skyddszoner längs vattenmiljöerna. Breda skyddsremisar minskar erosionen och ger skugga för små vattendrag vilket minskar vattnets uppvärmning. Samtidigt ökar mångfalden genom blandskogarna på dessa områden.

Grävningssavbrott och olika filtreringsområden används för att hålla tillbaka det fasta material som frigörs vid markberedning och grävning. Dammar, som



Skyddsremisar längs vattenmiljöer minskar vattenbelastning.



En rätt dimensionerad sedimenteringsbassäng kombinerat med andra metoder minskar sedimenttransport.

bottentrösklar eller rördammar, minskar flödes hastigheten, vilket minskar dikerosionen och sedimenttransporten.

Tillfälligt kvarhållande av vattenflödet i skogsområden jämnar ut avrinningen och förbättrar vattenkvaliteten, utan att minska skogstillväxten. Vattenskyddet kan effektiviseras genom att kombinera olika metoder. Syftet med vattenskyddet är att fånga partiklar och näring i avrinningsvattnet innan det kommer ut i vattendragen.

Är din skogsbruksplan aktuell?

Klimatets uppvärmning på de nordliga breddgraderna är starkare än i genomsnitt på jorden och förändringen kommer särskilt att öka vinterregnen. Tidspannet för skogsbruket är vanligtvis flera decennier och en lösning passar inte överallt. Det är därför viktigt att väga olika alternativ redan nu. Skogsbruket ska förbli en av landsbygdens näringar även i framtiden. Det är myck-

KLIVA projektet 2019-2022



TEXT OCH FOTO: JOHN BERG

KLIVA är ett Interreg Botnia-Atlantica projekt som håller på att avslutas. Sakerligen kommer en fortsättning under annat namn. Målsättningen att stimulera till klimatanpassat jord- och skogsbruk genom en helhetssyn på vattenflöde- och tillgång i ett avrinningsområde. Projektets modellområde är Toby å i Finland och Hertsångerälven i Sverige.

Den 4 maj 2022 presenterades ett pågående projekt i Raseborgs å. Där har huvudfåran och delvis sidobäckarna en benägenhet att översvämma och erodera. Därför är en fördröjning av vattenflöden, erosionsskydd samt rensning av fåror med naturenliga metoder bland de viktigaste åtgärderna.

Då berättades att på ett låglänt videbevuxet område högt uppe i huvudfåran skulle det grävas så att då det kommer mycket vatten skulle det tillfälligt kunna breda ut sig i det videbevuxna området samt att strax ovanför skulle åfåran breddas nära markytan någon km så att stora vattenmassor kan samlas i fåran utan stiga upp på åkrarna bredvid.

På flera ställen där mindre utfall eller större diken kommer ut till bäckar har också grävts olika slags bassänger för att fördröja vattnets hastighet ut i huvudfåran. Då vattnets hastighet minskar så minskar erosionen och flytande sediment sjunker till botten.



Det videbevuxna låglänta området dit vatten skall ledas vid högre vattenflöden i åfåran.

Rördammens utloppsror. Kompletterad med muff som har två öppningar vilket gör att röret sällan täpps till vilket ofta sker med rakt rör ut. Vattnet från röret gick till en dräneringsbrunn nedanför dammen. Därifrån in i täckdikessystemet för att vid behov användas för underbevattning av åkern nedanför. Dessutom vid mycket stora vattenmängder i bassängen kan vattnet rinna ut genom ett grövre rör ovanför (syns inte i bilden).





En våtmark kan ha flera funktioner; den fångar upp näringsämnen och sediment, ökar mångfald och fungerar som vattenmagasin.



För att sänka vattenhastigheten kan olika trösklar eller bottendammar byggas längs diken.



En rördamm reglerar vattenflödet under flödestoppar.

et att tänka på, till att börja med val av trädslag och avverkningsmetoder.

Sura sulfatjordar är en speciell utmaning i Österbotten. Närhelst markberedning är aktuellt vid landhöjningskusten finns det risk för att svavelrik jord avslöjas vilket orsakar markförsurning och surt läckage ut till vattendrag. Även om effekterna spås ut i stor skala kan betydande negativa effekter uppstå lokalt, till exempel vid utvecklingen av trädplanter och på vattenlevande organismer.

Understöd för vattenvårdsåtgärder

Skogsbruksplanering är viktigt på skiftesnivå men även i större skala. Nu uppmanas det till åtgärder som planeras tillsammans med flera markägare. Skogen har potential även som översvämningsskydd och för magasinering av vatten inför torra perioder.

Det är möjligt att ansöka om stöd från Skogscentralen för skogsbrukets vattenskyddsarbeten. För att förbättra tillståndet i Österbottens kustälvar, krävs det förutom rätt riktade åtgärder, uppföljning av effekterna av olika åtgärder och jord- och skogsbruksaktörernas gemensamma projekt. För att främja hållbar vattenhushållning inom jord- och skogsbruk har ett separat understöd bildats för samarbetsprojekt med ansökningstid under hösten, närmare bestämt 18.10.-30.11. Mer information om understödet fås från den regionala NTM-centralen. ■

Morgonen är solig. Luften är frisk. Klockan är sju. Entreprenörerna Jens Stoor och Simon Nyman i Malax börjar på en ny arbetsdag med slyröjning i en fem, sex år vuxen plantskog.



TEXT OCH FOTO: LISBETH BÄCK/KUSTMEDIA

Entreprenörer i skogen



Från vänster Simon Nyman och Jens Stoor.

Det finns mycket att göra i skogarna, speciellt med slyröjning i plantskogar och första röjning i ungskogar. Ett råd är att sköta plant- och ungskogarna. Att följa tillväxten och röja tidigt gör att det kan bli fler omgångar, vilket ändå kan ge lägre slutkostnad eftersom arbetet är lättare utfört då, alltså tar kortare tid.

– Om jag har röjt i sex timmar och fortfarande nästan ser bilen är jag på en plats som borde ha röjts tidigare, säger Jens Stoor.

– Behovet beror på var plantorna växer förstås men efter fem, sex år kan slyet vara tre meter högt på sina ställen.

Egna företag

Jens Stoor och Simon Nyman arbetar tillsammans i skogen men inom egna företag. Jens erbjuder skogsarbete och kör skogsmaskin vintertid. Simon arbetar i skogen och erbjuder även byggnadstjänster.

Deras uppdrag kommer i huvudsak från Skogsvårdsföreningen Österbotten, som Jens har kontrakt med.

– Vi pratar inte mycket med varandra under arbetspassen. Växlar några ord under pauserna men ändå är det roligare att vara två. Inte minst för säkerheten.

– De gånger vi är på olika platser har vi tagit för vana att meddela varandra när vi är färdiga. Så att den andra vet att "man är ur skogen". Ett sätt att ha koll på varandra.

Skog och jakt

Stoor och Nyman arbetar med plantskogsryjning, förhandsryjning, röjning av kalytor och plantering.

De trivs utomhus och de trivs i skogen. Det har de alltid gjort.

– Arbetet är fysiskt tungt, lägg till friskluften och det känns i kroppen efter en arbetsdag. Men trots att själva arbetet är

detsamma gör ständigt nya skiften och terränger arbetet omväxlande.

Vid sidan av familjeliv, med två småflickor var, är det jakt som är främsta hobbyen.

Både Jens och Simon har tre hundar så när de kommer hem från skogen åker de ofta ut – en stund till i skogen med hundarna.

– Vår äldsta flicka som är 4,5 år tycker redan om att vara i skogen så det är trevligt att ha henne med, säger Simon.

Det är svårt att lämna kantareller kvar i skogen tycker Jens, som gärna plockar svamp. Bär plockar han inte i större mängder men äldre flickan tycker om att plocka lingon och blåbär så han brukar vara ut med henne.

Bra samarbete

Arbetsdagen börjar sex-sju tiden på morgonen och pågår sex-sju timmar. Sommartid arbetar de kvällar, nätter eller gryning då det är svalare. Begränsningar vid dåligt väder finns i regel inte men arbetspassen kan bli kortare då. Mat- och kaffepaus blir det i skogen.

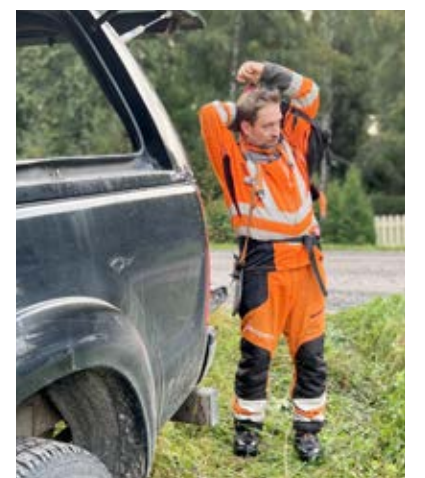
I ryggsäcken bär de också med sig bränsleflaskor.

– Då behöver vi inte gå tillbaka efter bränsledunken utan kan tanka där vi står när tanken är tom.

Samarbetet med skogsvårdsföreningen fungerar väl.

– Våra uppdrag delas ut från Malaxkontoret och jag uppskattar att instruktören Johan Holmfors tar kontakt på förhand och ser hur vi har det med tidsschema. Det underlättar också vår planering, säger Jens.

Bak i bilen har de arbetsredskap, lite verktyg och bränsle. De tar på sig skyddsutrustningen och Simon häktar på sig en av två röjsågar. Den andra är reserv. Så hissar de upp ryggsäckarna på ryggen och går in i skogen. Dagens arbetspass väntar. ■



Lyckad förnyelse



Så här kan en lyckad förnyelse på mycket stenig yta se ut, förnyat 2010. Foto Mats Linnsén.

Personalen på skogscertifieringsskolning



Tisdagen 5.9.2022 ordnade PEFC-Finland och Föreningen för hållbart skogsbruk rf en skolning kring de förnyade PEFC skogscertifieringskriterierna. Skolningen koncentrerade sig ekologiska aspekterna. Bland annat diskuterades övergångszoner, skyddszoner och sparträd. Text och foto: Anders Hjortman

SKOGSDAG I MALAX

Skogsvårdsföreningen ordnade en skogsdag i Malax på Moberget den 8 juni. Det var en fin försommardag med röjsågssurr och skogsmaskinsmuller i skogen.

En del skogsägare hade sökt sig ut för att bekanta sig med skogsvårdsföreningens tjänster, Stihl motorsågar och röjsågar och skogsplantor från Mellanå. Som motvikt till det mekaniserade skogsbruket fanns också möjlighet att pröva på virkeshantering med gamla metoder.

TEXT: ANDERS HJORTMAN



Anki och Stina med justersågen.

Följderna av Aila



Oroliga skogsägare har under sommaren varit i kontakt med skogsvårdsföreningen angående döda granbestånd i bland annat Sundom skärgård. Orsaken är med stor sannolikhet stormen Aila som slog till i september 2019. Aila förorsakade stora volymer vindfällen. Vanligtvis har dessa vindfällen lämnats kvar på holmar i skärgården, samt på naturskyddsområden, vilket nu förorsakar insektsangrepp. Granbarkborreangrepp är den troliga orsaken till att granbestånd dör.

FOTO: DAN FALK

Tallmo-tallar



Skogsvårdsföreningen fick i uppdrag att avverka de gamla tallarna invid Tallmo vårdcenter i Vörå. Ett tufft jobb i den 30-gradiga sommarvärmen. Johnny Ekman ångar på. Vårdcentret ska byggas ut. Foto: Dan Kullman

Ny skogsväg växer fram

Så här kan det se ut när en ny skogsväg växer fram. Bilderna är tagna vid samma plats vid olika tillfällen och visar hur Saltjärv skogsväg tar form i Töjby, Närpes

Text och foto: Jami Pirttimäki



Juni 2020

Väglinjen har pålats ut och en plan på vägbygget uppgjorts.



April 2021

Vägområdet har huggits upp och gräv-maskinsarbeten kan påbörjas.



Augusti 2021

Grundarbeten har gjorts och till nästa skall väggroppen torka.



Juli 2022

Vägen har grusats i två etapper under den gångna vintern och sommaren. Slutligen har gruset jämnats ut och vägen är färdig. Vägen skall ännu överlämnas åt väglaget och eventuellt granskas av Finlands skogscentral.

Redskap för skogsnördar

Jag var en fuktig morgon och testade markberedningstrissan Terracut ämnad för röjsågar. Jag kunde konstatera att redskapet fungerar. Trissan söndrar verkligen markytan där vegetationen av mossor och ris är riklig. Jag testade på en förnyelseyta där det sparats fröträd av tall. Tiden får utvisa om grogrunden för fröna har blivit bättre på de fläckar som jag ruggade upp med trissan.

Redskapet bör inte användas vid torrt före. Risken för gnistbildning blir för stor.

TEXT OCH FOTO: DAN KULLMAN



Exkursjon för elever



Skogsvårdsinstruktör Jim Hermans tog med sjätteklassisterna från Oravais centrumskola på exkursjon, där de fick titta på en gallring och prova på att plantera björk. Föreningen för skogskultur betalade taxin åt eleverna. Foto: Jim Hermans

SVF avverkar för Björklid vindkraftspark

Skogsvårdsföreningen har under sommaren avverkat områden för nya vägar och platser för vindkraftverk på Björklid projektområde i Norra Närpes. På området kommer 7 vindkraftverk. Det är cirka 100 fastigheter om berörs av projektområdet och kabelgrävningen för anslutningen till stamnätet.

TEXT: ANDERS HJORTMAN
FOTO: MARKUS SEPPI



SKOGSGLÄNTAN



TEXT: GUN ANDERSSÉN-WILHELMSS
FOTO: ANNE LINDGREN-SLOTTE

Skogsglántan, skogsvårdsföreningens kvinnliga nätverk, som inledde sin verksamhet i april i år, har kommit bra igång. Vi har träffats fysiskt och via Teams och det har varit både givande och intressant. Vårt främsta syfte med Skogsglántan är att skapa en öppen och inkluderande mötesplats där vi kvinnor kan utbyta erfarenheter och öka vår kunskap om skogen. Intresset för vår verksamhet tolkar vi som att Skogsglántan har en viktig funktion att fylla.

Vid vårt första möte i Vasa i april deltog ca 20 kvinnor, alla med olika erfarenheter av skog men med en vilja att lära sig mera om skogen. Vi presenterade vår verksamhet, fick information om ProForest samt fototips på hur man bäst fångar miljön i skogen. Verksamhetsledare Jan Slotte gav information om skogsvårdsföreningen som intressebevakare och rådgivare.

I mitten på maj begav vi oss ut i skogen utanför Jakobstad med skogsvårdsinstruktör Johnny Fagerholm som guide. Vi besökte bland annat en figur som tidigare varit åker men som planterats med gran. Där kunde vi konstatera hur viktigt det är med gräsbekämpning i tid för att granplantorna ska få en rejäl chans att växa. Efter en slyröjning året innan stod nu granarna gröna och granna i vårsolen. Däremot var situationen för plantorna vid Remsfjärden, en gammal våtmark, en annan. Redan namnet vittnar om bekymmer. Men i höst bör figurerna röjas, konstaterade vår instruktör. Kvällen avslutades med kaffe, semlor och gemytlig samvaro i skogsägarnas sommarstuga i grannskapet. Några medlemmar deltog i träffen via Teams.

Under den tredje träffen, denna gång enbart via Teams, delade Christel Holmlund-Norrén med sig av sina praktiska erfarenheter och kunskaper i vård och skötsel av egen skog. Anne Lindgren-Slotte redogjorde för vad man bör tänka på när man köper eller övertar skog. Vi fick många goda råd den kvällen!

I slutet av augusti kom vi samman till ett Teams-möte, där temat var Skogens livscykel och Skogen och klimatet. Annika Selander från Skogscentralen gav en lärorik genomgång av skogens levnadsförlopp samt gav goda råd om hur vi kan anpassa vårt skogsbruk till de effekter som klimatförändringen för med sig.

Vid skogsvårdsföreningens medlemsdag i början på september vid Fagerbacka Fäbodställe i Purmo deltog Skogsglántan och informerade om verksamheten för intresserade åhörare som också kom med goda tips på kommande evenemang. Tack för det!

>> VILL DU BLI MEDLEM I SKOGSGLÄNTAN
– ta kontakt via e-post: skogsglantana@svf.fi.
Du kan också följa oss på sociala medier.
Facebook: Skogsägarna Österbotten.
Instagram: skogsagarnaosterbotten



Den årliga tillväxten i landets skogar har minskat – berör det mig?

TEXT OCH FOTO: DAN KULLMAN

Fjol på hösten publicerades resultaten från den senaste riksskogstaxeringen, VMI 13. Det är naturresurstitutet Luke som utför taxeringen. Oroväckande nog visade resultaten att den årliga tillväxten i landets skogar har minskat från att i VMI 12 ha varit 107,8 miljoner kubikmeter till att nu vara 103,5 miljoner kubikmeter. Det här visade sig dock ha en naturlig förklaring. Det är i de talldominerade skogarna i norra Finland var minskningen i tillväxt har skett.

Dessa skogar har numera från att under de senaste tiotals åren ha hört till utvecklingsklass två stigit en klass till utvecklingsklass tre. De är numera i huvudsak i åldern 60 till 80 år. Vid denna ålder är det helt naturligt att den årliga tillväxten sjunker en aning. Dessutom har man i norr blivit tvungen att i förtid avverka en del unga skogar som lidit av svåra snöskador.

Men ändå, visst tar man som skogsägare resultaten till sig.

Allt startar från plantan

Man vill ju helst att tillväxttakten ska öka. Visserligen är den årliga omsättningen från andel massa till andel stock oftast god i 60- till 80-åriga bestånd men den totala volymtillväxten skulle gärna också få öka. Vi ser den genomsnittliga tillväxtökningen – kanske med lite väl kritiska ögon – som ett mått på hur väl vi har lyckats med skogsvården.

Så vad kan jag som skogsägare göra för att bibehålla en god tillväxt i mina skogar? Svaret står att finna i ett ståndortsanpassat skogsbruk med rätta skogsvårdsåtgärder i rätt tid. Allt startar från plantan. Se till att skogsförnyelsen lyckas och kom ihåg att följa upp



Knotiga glasbjörkar har sparats som kompletterande trädslag. En kompletteringsplantering med tall i ett tidigare skede hade varit att föredra.



Bild från i vintras. En kraftig gallring har utförts samtidigt som kalavverkningen av skogsfiguren intill. Den oregelbundna kantzonen är speciellt utsatt för storm- och snöskador.

förnyelseresultatet. Rätt planta på rätt ståndort.

Ganska ofta då man rör sig i de österbottniska plantskogarna ser man glasbjörkar som ersättande trädslag på alltför svaga ståndorter. Tallarna har

kanske blivit uppätta av älgar och vid den första röjningen har man sparat glasbjörkar i luckorna; glasbjörkar som inte tar vara på den svaga ståndortens produktionsförmåga. Över lag bör man överväga att utföra den första röjningen

i ett relativt tidigt skede. Då kan man rädda plantorna från att bli sönderpiskade av sly och vid behov kompletteringsplantera.

Skapa tillväxtutrymme

Man bör också överväga att utföra den första gallringen i ett tidigt skede, redan då beståndet är omkring 30 år gammalt. Ett lämpligt uttag skapar ett tillväxtutrymme för de kvarvarande trädens kronor och rotsystem. Grovlekstillväxten ökar och trädens motståndskraft mot storm- och snöskador stärks. Ibland ser man kraftigt gallrade unga bestånd intill en förnyelseavverkning. Det är lockande att utföra gallringen samtidigt som kalavverkningen i skogsfiguren intill. Det kan tyckas ekonomiskt rationellt men riskerna för att det unga beståndet ska bli utsatt för ljuschock och stormskador är stora.

Vidare bör man redan efter drygt tio år från första gallringen undersöka när det vore lämpligt med nästa gallring. Gallringsmallarna är till stor hjälp här, men en okulär bedömning av kronornas utveckling är lika viktig. Även i de fortsatta gallringarna stärker man de kvarvarande träden och ökar deras värdeproduktion.

Dessa råd låter kanske inte så märkvardiga och alla känner säkert väl till dem men ändå ser man här och var bevis på att råden inte följs. Man följer inte upp hur förnyelsen har lyckats och man utför kraftiga och försenade gallringar i svaga och tätvuxna bestånd. Otaliga bevis på detta finns i våra skogar, så nog bör vi väl alla som skogsägare trots allt ta till oss av resultaten från riksskogstaxeringen och fundera på var vi kan bli bättre. ■



Tryckta tidningen
+ Digital prenumeration
nu endast

12⁹⁰
€/mån

Fortlöpande prenumeration

MT Metsä Digital prenumeration nu endast

10⁹⁰
€/mån

Fortlöpande prenumeration

Med MT Metsä Digi -prenumerationen får du tillgång till allt digitalt innehåll gällande skog från både Maaseudun Tulevaisuus och Aarre-tidningen. Du kan också lägga till den tryckta tidningen MT Metsä, som utkommer 10 gånger per år, till din prenumeration.

Beställ MT Metsä nu och bli expert på din egen skog.



Beställ på nätet!
MT.FI/MHYjasen
eller använd QR-koden invid

Beställ per telefon!
020 413 2277
Nämnen prenumerationskoden TAM2038

MT Metsä

Erbudandet är i kraft till den 20.12.2022 inom Finland. Faktureringsstiltlägg 2,90 € för pappersfakturor. Prenumerationen fortsätter som en fortlöpande prenumeration, till ett vid gängse tidpunkt gällande pris. Viestimedia Oy / Kundtjänst, PL 440, 00101 Helsingfors, tel 020 413 2277 (vard. 8-21, 8,35 cent / samtal + 16,69 cent / minut). Dataskyddsbeskrivning: se viestimedia.fi.

Aarre

Medlemsbidraget är i kraft till den 20.12.2022 och gäller prenumerationer i Finland. 1 provnummer / hushåll. Förmånen gäller hushåll, som inte har beställt Aarre inom de 3 senaste månaderna.

Skogsägarens bästa vän.

Med hjälp av Aarre vet du allt om din skogs avkastning och välbefinnande.

FINSK-SPRÅKIG YRKESTIDNING MED FOKUS PÅ SKOG

Medlemsförmån!
Aarre provnummer

0€



Bekanta dig med Aarre-tidningens mångsidiga innehåll, beställ kostnadsfritt provnummer på adressen aarrelehti.fi/jasenetu



MEDLEMS-FÖRMÅN



Skyddsbyxor fr. **133,90€**
Arbetsjacka fr. **77,50€**

Classic skyddshjälm **49€**

Komplett verktygsbälte **159€**

Kombidunk **49€**

ALL INCLUSIVE BOKA NU!
Boka hotell till robotklipparen till vintern!

<p>HUSQVARNA 435 II MOTORSÅG (479€) 349€</p>	<p>HUSQVARNA 445 II MOTORSÅG (589€) 519€</p>	<p>HUSQVARNA 550XP II MOTORSÅG (1049€) 899€</p>	<p>HUSQVARNA 545FR RÖJSÅG (979€) 719€</p>	<p>HUSQVARNA SWEEPER 36" LÖVSAMLARE (549€) 459€</p>	<p>KOM IHÅG LÖVBLÅSAREN!</p>
---	---	--	--	--	---

KÖP BEHÄNDIGT MED HUSQVARNA KONTO!
12 MÅN. RÄNTEFRI BETALNINGSTID
Endast hanteringsavgift 3,90€/månad

Resurs Bank Kom in så berättar vi mera!

ERIKSSONS
Industrivägen 1, Jakobstad
Tfn 06-789 8570
www.erikssons.fi

KONE NYGÅRD MASKIN
Kvartsgatan 2, Vasa
Tfn 06-357 7850
www.konenygard.fi

MÅSKINSERVICE SÖDERMAN
Tegelbruksv. 7 A, Närpes
Tfn 06-224 1020
www.soderman.fi

ATMOS
vedpannor 40 kW

finns i lager (September), ex DC40SX pris 3500 € inkl moms.
Vi har också Easypell och ÖkoFEN pelletspannor med 5 veckors leveranstid.
Fråga offert!

Ab Wifotek Oy,
www.wifotek.com, info@wifotek.com,
050 572 9315

WIFOTEK

Ab Agro-Ytmek Oy
Tel. 0500 294 158, henrik@agroytmek.fi

MÖRE SKOGSPROGRAM ERGO-Digi Stick elbord

Flerfaldigt prisbelönt på internationella mässor!

MÖRE SKOGSVAGN +KRAN 6570
Ett parti med kran 6.6m, vagn 9 ton

Pris 13.000€
+ moms 24%

FÖRSÄLJNING OCH SERVICE

STIHL **TIGA** **VIKING** **ERKO** **RIKU** släpvagnar

Magnesiumram, lång serviceintervall, utmärkt vibrationsdämpning och acceleration gör dessa till dina drömsågar!

STIHL MS 241 C-M VM
• Proffssåg med värmehandtag.
• 4,8 kg
• 42,6 cm³ *Erbjudande*
• 2,3 kW / 3,1 hk **669,-**

STIHL MS 201 C-M
• 35,2 cm³, 1,8 kW / 2,4 hk, 4 kg
Erbjudande **699,-**

M-TRONIC styrsystem
• Ingen shoke och inga justeringar

STIHL MS 261 C-M
• 50,2 cm³, *Erbjudande*
• 3 kW / 4,1 hk
• 4,9 kg **699,-**

Service av Lantbruks- och entreprenadmaskiner, reservdelar, tillbehör, oljor m.m.

Auktoriserad Valtra, Fendt, Sampo, Rosenlew, Huddig och Lännea -service

VALTRA **SAMPO ROSENLEW** **FENDT** **HUDDIG** **Lännea**

MASKINSERVICE • KONEHUOLTO

MARANDER

Cirkelvägen 15, 65100 Vasa. Tel. 318 2950, 0500 364 688
www.marander.fi • e-post: marander@maskin.netikka.fi

snabb och pålitlig service!