

FOKUS PÅ STORMSKADOR NU

14



s. 8-9



SVF har nytt fullmäktige

s. 4-5



Dokumenterade utskogen

s. 16-17



Skötsel av kantlinjer

BÄSTA SKOGSÄGARE

Vi lever i årets mörkaste tid och de flesta av oss väntar nog, i skrivande stund, på kallare väderlek och snö. Även i år verkar det bli en vinter som infinner sig först efter nyår. Dessa slaskvintrar går hårt åt våra skogsvägar och hindrar i många fall skogsarbetet. Det är bara att finna sig i naturens nycker. Denna höst har naturen igen visat sin kraft och i några repriser drabbat oss med ordentliga stormväder. Värst var nog stormen Aila som i september lämnade stor ödeläggelse efter sig. Många och långvariga elavbrott drabbade denna gång främst områden från Karleby ner till Korsnästrakten. Värsta förödelsen drabbade dock våra skogar och då främst väster om Riksåttan.

Det var skärgårdsskogarna som fick ta emot den värsta smällen och speciellt välskötta gallringsskogar drabbades hårt. Uppskattningsvis 100 000 kubikmeter virke skadades i stormen. De bestånd som skadades är i många fall sådana som skall avverkas 40–50 år fram i tiden. Den ekonomiska förlusten är stor. Sannolikheten för dylika väderfenomen verkar att öka och vi kommer nog, var till mans, att få ta oss en funderare hur vi skall motverka och trygga oss mot stormskadorna.

Jaktsäsongen är också i full gång. De senaste

Glädjande är dock att efterfrågan på timmer varit god under hösten och att priserna något kommit upp.

Inte längre går att förnya skogen med rätt trädslag. Skogsskadeanmälningarna verkar inte ha ökat i samma takt som hjortdjursstammarna, vilket förbryllar. Kanske vi ännu lever med bilden att det inte går att få skadorna godkända och berättigade till ersättning.

I dagsläget ser det ut som att älgavskjutningen får stammen att närma sig de målsatta nivåerna i norra Österbotten. I mellersta och södra delarna av vårt landskap finns det ännu en alltför stor täthet. Vi uppmuntrar jägarna att hålla ut hela jakttiden och använda alla de jaktlicenser som utdelats. Klara signaler från Viltcentralen uppmanar jägarna att fylla de kvoter som finns till förfogande.

Viltfrågorna är en viktig del av markägarorganisationernas intressebevakning. I alla lokala jaktvårdsföreningars styrelser finns nu, av markägarna ut-

åren har vi sett en märkbar ökning av både älg- och hjortstammarna i Österbotten. Lokalt förekommer så rikliga älgstammar att det

sedda, representanter som bevakar våra intressen.

Med pandemier och svikande marknader kommer branschen inte att gå för full maskin under en överskådlig framtid. Stormar på hemmaplan och rikligt utbud av virke i Östersjöområdet har minskat efterfrågan på massaved. Glädjande är dock att efterfrågan på timmer varit god under hösten och att priserna kommit upp något.

Valet av nytt fullmäktige är klart och jag önskar de invalda hjärtligt välkomna i föreningens verksamhet. Samtidigt ett uppriktigt tack för att ni ställer er tid och kunskap till förfogande som medlemmarnas röst.



Vi har juletider inom kort och önskar Er alla julefrid och ett framgångsrikt nytt år!

.....
KENNETH PÄHLS
STYRELSENS
ORDFÖRANDE

SKOGSVÅRDSFÖRENINGEN ÖSTERBOTTEN

Privatskogar:	490 700 ha
Skogsmark	569 000 ha
Tvinmark	14 900 ha
Impediment el. mots.	16 700 ha
Skogsfast. medelareal	23 ha
Totalvolym:	68 milj. m ³
I medeltal på skogsmark:	121,9 m ³ /ha
Medeltillväxt:	3,54 milj.m ³ /år
Avverkningsvolym:	1,5 milj.m ³ /år
Försäljningsvolym:	1,3 milj.m ³

www.skogsvardsforeningen.fi



Skogsägarna

LYSSNA OCH LÄR

BRA ATT DU KOM OCH LÄR DIG HITTA JULGRAN. I STÄLLET FÖR ATT SITTA VID DATORN OCH LÄRA DIG EN MASSA FANSTYG. MAN GÅR ALLTSÅ IN PÅ EGET SKIFTE...



...GÅR SEN IN PÅ GRANNENS SKIFTE TAR JULGRANEN DÄR OCH GÅR UT PÅ EGET SKIFTE...DET HAR VI GJORT I FLERA GENERATIONER. SÅNT LÄR MAN SIG INTE PÅ DATORN...



Skogsvårdsföreningen är skogsägarnas egna förening i Österbotten. Hos oss behandlas alla skogsägare jämlikt. Du som medlem kan alltid be om råd i anknytning till din skog, det må sedan gälla virkeshandel, skogsvård, skogsbeskattning, fastighetsförmedling eller naturskydd. Vi arbetar nära dig och sysselsätter lokalt, våra skogsfackmän, skogsarbetare och lokala entreprenörer känner väl till ditt område.



Skogsägarna
ÖSTERBOTTEN

MEDLEMSTIDNING
4/20

UTGIVARE:
Skogsvårdsföreningen
Österbotten

REDAKTIONSRÅD:
Dan Kullman, Jan Slotte,
Anders Hjortman, John
Berg, Charlotta Frantz och
Lisbeth Bäck

OMBRYTNING:
Maria Lillås,
Kustmedia Ab

UPPLAGA: 9700 ex.

TRYCKERI:
I-print, Seinäjoki 2020

PÅRMBILD:
Lisbeth Bäck/Kustmedia Ab

DISTRIBUTION:
Till medlemmarna i
Skogsvårdsföreningen
Österbotten



TUDELAD VIRKESHANDEL

Virkesmarknaden har livat till sig under hösten. Detta märks genom att mängderna sålt och avverkat virke har ökat. Efterfrågan har speciellt riktat sig mot timmerdominerande förnyelseavverkningar som ka avverkas under menförestiden. Virkeshandelsåret har med andra ord avslutats med en slutspurt.

TEXT: KALLE KARTTUNEN/ FORSKNINGSCHEF, MTK

Virkeshandeln har de senaste månaderna varit livligare än under motsvarande tid ifjol. Men och andra sidan kommer virkesförsäljningsmängden för året att bli mindre än föregående år. PTT förutspår att konjunkturen inom branschen utvecklas positivt nästa år vilket avspeglar sig på förväntningarna på virkeshandeln och avverkningsmängderna.

Förnyelseavverkningar eftertraktade

Virkesinköpen tar en slutspurt speciellt vad beträffar timmeranskaffningen. Virkespriserna i timmerdominerade förnyelseavverkningar har förstärkts. Efterfrågan på menföresobjekt har varit stark men svag vad gäller vinterobjekt. Den ökade efterfrågan på sågvaror samt små rotlager avspeglar sig på timmer efterfrågan. Timmerstämplingar avverkas nästan direkt efter uppgjord affär. Skogsägarna har svarat mot den ökade efterfrågan under hösten, fastän det verkar råda ett underutbud på grantimmer.

Förnyelseavverkningarnas ekonomiska betydelse är stor. Från dem kommer 65 % av volymen från beståndets avverkningar. När man räknar virkets värde ökar betydelsen. Däremot är deras andel av den årliga avverkningsarealen liten, till exempel ifjol under 20 %. För tillfället riktas det stark kritik mot förverkligandet av förnyelseavverkningar, speciellt mot kalavverkningar. Kalavverkningar är en del av beståndsskogsbruket där skogen förnyas genom plantering. I råden i god skogsvård finns kontinuerlig förnyelse som alternativ. Vi kontinuerlig förnyelse idkas plockhuggning eller så öppnas små öppningar som man hoppas att förnyas naturligt. Det finns många alternativa skogsvårds- och drivningsmetoder. Dessa alternativ skall komplettera varandra inte utesluta. Marknaden, drivningsförhållanden, drivningsteknologin samt mångfalden och skogarnas kolbalans inverkar på vilka metoder som i praktiken används i framtiden. En viktig aspekt är skogsägarnas önskemål och målsättningar som måste

beaktas vid en långsiktig skötsel av skogsegendomen

Skogsägaren bestämmer

Planeringen av en virkesaffär börjar med att kontakta skogsvårdsföreningens fackman. Skogsvårdsinstruktören går igenom skogsägarens önskemål och målsättningar samt avverkningsmöjligheterna per skifte på basen av åldersklassfördelningen. Skogsvårdsinstruktörens uppgift som expert är att informera om skogsägarens mål kan förverkligas och vad det betyder vid en virkesaffär och för skogens fortsatta tillväxt.

Virkesmarknadsläget varierar mycket mellan olika områden. Olika sortiment och avverkningsätt kan ha olik efterfråga beroende på område och tidpunkt. Den lokala skogsvårdsinstruktören har bäst koll på virkesmarknadsläget lokalt. Vid virkeshandel uppnås det bästa resultatet då skogsägaren vet vilka målsättningar hen har och kan delge dem till skogsvårdsinstruktören. Och andra sidan skall skogsvårdsinstruktören kunna informera skogsägaren om det mest fördelaktigaste alternativet fastän skogsägaren målsättningar inte är helt klara. Skogsägaren tar alltid de slutliga beslutet vid en virkesaffär.

FOTO: LISBETH BÄCK/KUSTMEDIA AB



VIRKESPRISER

Medelpriserna per avverkningsätt, 10/2020. I statistiken ingår den virkesmängd som skogsindustrin och de större privata sågarna köpt från privatskogarna.

Källa: Luke

Prisområdena i skogsforskningsinstitutets statistik



I-GALLRING, rotpriser (10/2020), €/m³

Område	TIMMER			MASSAVED		
	Tall	Gran	Björk	Tall	Gran	Björk
Södra Österbotten	-	-	-	12,31	11,56	11,83
Mellersta Finland	-	-	-	12,78	12,95	12,28
Hela landet	41,20	46,12	34,60	12,47	12,44	12,17

FÖRNYELSE, rotpriser (v 48), €/m³

Område	TIMMER			MASSAVED			SMÅSTOCK	
	Tall	Gran	Björk	Tall	Gran	Björk	Tall	Gran
Södra Österbotten	59,27	59,13	36,42	19,28	-	19,10	29,72	27,95
Mellersta Finland	59,80	62,08	44,22	20,75	22,86	19,30	29,11	31,53
Hela landet	58,13	61,21	45,16	19,94	21,68	19,13	28,83	29,44

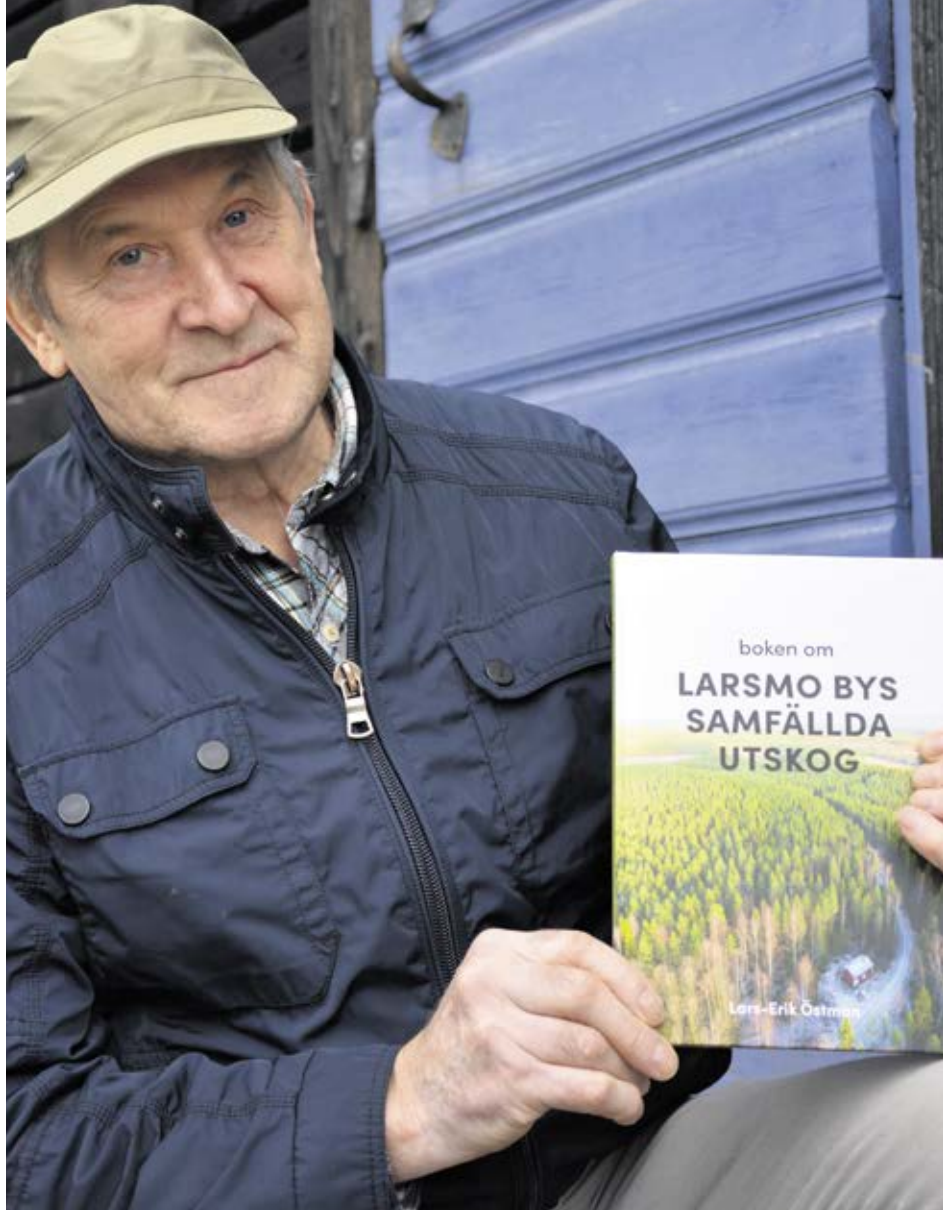
LEVERANSPRISER (10/2020), €/m³

Område	TIMMER			MASSAVED			SMÅSTOCK	
	Tall	Gran	Björk	Tall	Gran	Björk	Tall	Gran
Södra Österbotten	55,13	55,36	-	30,55	29,49	30,66	37,18	36,69
Mellersta Finland	58,21	59,70	47,63	32,82	32,05	32,05	-	-
Hela landet	58,40	60,99	51,00	31,98	33,34	32,23	38,30	39,68

(-) innebär att ingen statistik finns tillgänglig på grund av en för liten såld mängd



Skog är att tänka framåt och inte vara girig



Skogsbruksingenjör Lars-Erik Östman var ansvarig för Larsmo Utskog under åren 1976-2006. Nu har han skrivit boken som berättar om utskogen – en intressant och värdefull dokumentation.

Lars-Erik Östman och fru Benita i Larsmo välkomnar med morgonkaffe, kalvdans och passligt avstånd mellan stolarna vid köksbordet. Föremålet för besöket var det nyutgivna bokverket om Larsmo Utskog. En unik dokumentation av skogsbruk under lång tid.



TEXT OCH FOTO: LISBETH BÄCK/KUSTMEDIA AB

Lars-Erik Östman är skogsbruksingenjör med trettio års erfarenhet från skogsvårdsföreningen och från skogsvårdsverksamheten i Larsmo bys samfällda utskog. Sitt skogliga intresse sträcker sig ännu längre tillbaka än så, ända från när han som barn började vistas i skogen med sin pappa.

Skogsvårdsföreningens man

Först reder vi ut kopplingen till skogsvårdsföreningen. I Larsmoföreningen, som senare uppgick i Norrskog och efter det i Skogsvårdsföreningen Österbotten, var han anställd i trettio år. Dessförinnan arbetade han en tid åt skogsindustrin i Österbotten, Skogskultur i dikes och vägplanering, staden Jakobstad och inom skogsbranschen i Tornedalen, Sverige. År 2008 blev han pensionär och de sista åren inom skogsvårdsföreningen var han projektledare, bland annat för ett EU-finansierat specialprojekt gällande virkesdrivning i skärgården i hela Österbotten.

Hans efterträdare på skogsvårdsföreningen kontor i Eugmo var först Bengt Kronqvist en tid och så Johnny Fagerholm, som jobbar där nu.

Mångsidig natur

Intresset för att följa skogsbruket i Larsmo Utskog föddes tidigt.

– Under hela tiden jag fungerade som utskogsansvarig inom föreningen, samlade jag på material. Jag förstod tidigt att jag här kan följa med och se hur skogen utvecklas under lång period.

Han fortsätter.

– Nu har vi den sjunde skogsbruksplanen godkänd och en plan omspanner som bekant tio år.

Området inbjuder till olika slags natur.

– I dag finns här skog i alla åldrar, stora orörda områden, måsar, myrar, odikade områden. Markområden från bördigaste lund till magraste bergsområde.

– Här flyter Esse å, här finns många

sjöar och obebyggda stränder. Tre vandringsleder av vilka den ena är den populära Utterleden, före detta tjärdalar samt sju torparstugor från förr i tiden.

– Värdefulla fornminnen och tjärdalar har kartlagts. De berättar om användningen före vår tid.

Kvarstod som samfällad skog

Historien om Larsmo bys samfällda utskog tar oss tillbaka till år 1830-talet. Området fick Larsmo vid storskiftet när Pedersöre socken delade sin allmanning åt de byar som hade minst skogsmark. Larsmo var en av de byar som fick tilläggsmark.

– Utskogen kvarstod som samfällad skog för de 172 delägarna som är sprungna ur de 13 hemmansnummer som fanns i Larsmo by – med andel enligt lägenheternas mantal.

Området är 1300 hektar stort och är beläget mellan byarna i Lappfors och Esse i Pedersöre. Tusentals figurer enligt samma slags mosaik som i övriga Österbotten

– Det är ett unikt område och det finns ingen motsvarighet till detta i Svensk-Finland, berättar Lars-Erik.

Han berättar att skogen jämnades med marken vid tiden då Wilhelm Schumann byggde den första stora ångsågen vid Alholmen i Jakobstad. Allt avverkades vid 1900-talets början. Kriget kom emellan men då Larsmo skogsvårdsförening bildades 1938 övertog de skötseln. Före det var det förtroendevalda som skötte om, och hade ansvar för utskogen.

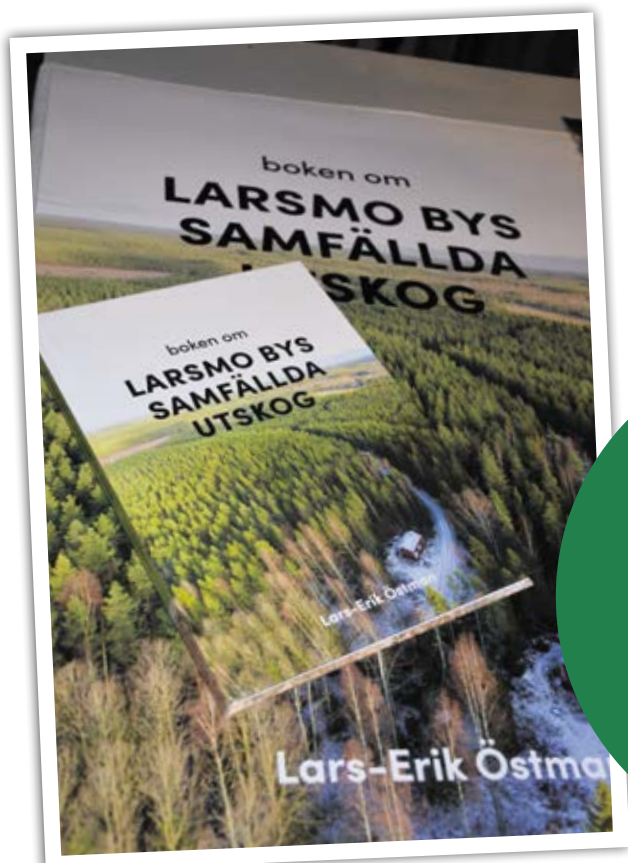
– Utskogsansvariga har varit Levi Vestö, Elis Sandvik, Levi Vik, jag och Johnny efter mig.

– Skogsförman under krigsåren och strax efteråt var Väinö Pihlman.

En skatt för eftervärlden

Dokumentationen är imponerande, en historisk rikedom och en skatt för eftervärlden.

– Det är vårt ansvar att berätta för kommande generationer hur det har varit. Med boken vill jag sprida kunskap om samfällda skogar och den nytta som denna ägandeform ger. Skogsägare som bor



Larsmo Utskog har egen hemsida. Läs mera på larsmoutskog.fi

på annan ort och utomlands kan genom samfällt ägande få sin skog omskött.

– Jag är väldigt nöjd. Jag har gett ut boken i eget namn. Upplagan är 500 och alla delägare har fått sitt eget exemplar. Boken saluförs där man köper böcker i nejden. Dokumentationen är intressant också utanför Larsmo då det är den enda samfällda skogen i Svensk-Finland i den här storleksordningen.

Hjälp med fotografering och lay out har han fått i familjens egna led, av Sofie och David Öhland.

Kännbar årlig inkomst

Skogsvårdsföreningen har ansvarat för skötseln och alla ägare åtnjuter sin del av det resultat som görs i utskogen. Östman backar tillbaka i tiden och berättar att andra byar också fick sin andel av allmänningen. Däremot är Larsmo by den enda som bibehöll sin andel som odelad samfällad skog.

Östman minns ännu från sin barndom hur viktigt det var med "utskogspenga". Det kom att bli en viktig och kännbar inkomst årligen för många familjer.

– I vår familj med sju barn och "e lille heiman" var det värdefull inkomst.

Målet är att bevara utskogen

Lars-Erik Östman har haft förmånen att se den stora bilden och följt skogens tillväxt.

– Det har varit intressant iakttagelse att statistiskt se hur stor uttaget är i förhållande till den beräknade tillväxten. Följa med vad som beräknats i skogsbruksplaner och vad som avverkat i praktiken.

– Det ligger i tiden att bilda mera samfällda skogar. Därför är detta speciellt viktigt nu, understryker han.

– Vi arbetar för att bevara Larsmo Utskog som odelad och lönsam för dess

ägare. Dessutom kan vi enligt delägarlagets beslut ta med nya skogsägare i utskogen. Johnny Fagerholm har skrivit texten om hur det går till och Tore Backa har skrivit om jakten i utskogen.

Mera till våra efterkommande

Östman jobbar ännu i familjeskogen, har under sitt liv investerat i skog och månar om att den sköts bra.

– Förnyelse, röjning, gallring och skötsel under hela tillväxtperioden. Mitt mål är att skogen ska ge högsta möjliga andel stock, som är mest värdefull ekonomiskt. Och min uppgift är att se till att det blir

mera skog, att det blir mera för våra efterkommande. Det är viktigt att inte vara girig utan hela tiden tänka framåt.

Han kan inte få nog av skog. Han plockar också bär och svamp, orienterar och deltar i tävlingar i skogsfärdighet. Han inspireras av skogsarbete och njuter av att se välskött skog.

Till familjen hör Benita, fem barn och deras familjer. Sex barnbarn.

– Testamente ska göras upp. Skog är att tänka framåt. Och efter avverkning gör vi som bonden Paavo – börjar om på nytt...

Tack för stunden och för den utsökt goda kalvdansen!



OTSO

skogstjänster Ab ansökte om företagssanering



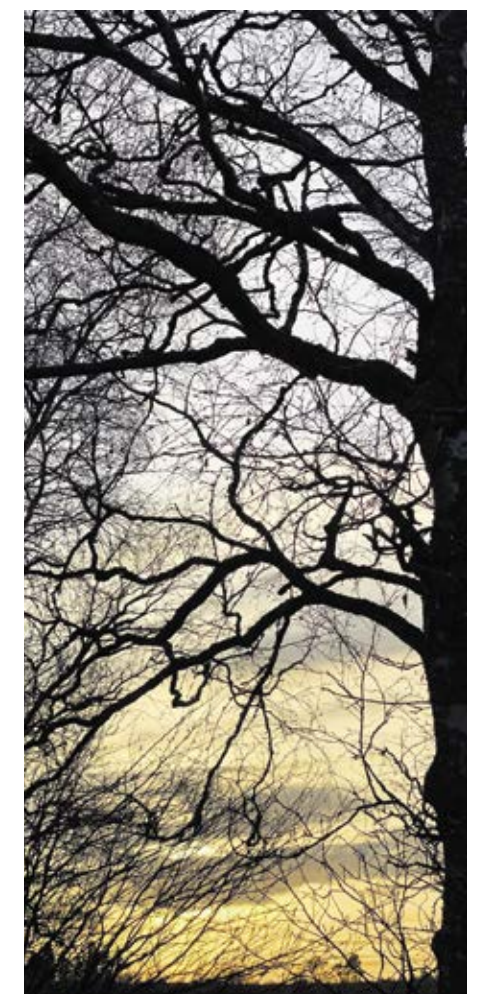
TEXT: JAN SLOTTE

Otso grundades 2016 då skogscentralens affärsverksamhetsenhet bolagiserades. Största ägare är idag investeringsbolaget Helmet Business Mentors. Bolaget meddelade i september att man ansökt om företagsanering. Tingsrätten godkände bolagets ansökan om företagsanering i början av oktober, processen tar uppskattningsvis 6–9 månader. Syftet med företagsanering är att försöka arrangera företagets skulder så att verksamheten kan fortsätta, genom att upprätta en betalningsplan och nå överenskommelse med företagets borgenärer.

En enskild skogsägare kan komma att påverkas. Beträffande statliga stödmedel som Otso fått för utförda projekt gäller att om bolaget går omkull och projekten inte verkställs, så kommer staten (Skogscentralen) att kräva tillbaka pengarna av skogsägarna, eftersom de utbetalade stödmedlen är skogsägarnas men har kanaliserats till Otso. Om en skogsägare har uppgjort virkeshandlingsavtal med Otso och avverkningen är utförd men skogsägaren inte fått någon virkeslikvid, så finns en risk för att en del eller hela likviden går förlorad. Vid fall av konkurs är hela beloppet förlorat.

Otso har verksamhet i Österbotten bland annat inom skogsförbättring, främst väg- och dikesprojekt.

FOTO: LISBETH BÄCK/KUSTMEDIA AB



KÄNN SKOGSÄGANDET SOM EN BÖRDA – ANSLUT TILL ÖSTERBOTTENS SAMFÄLLDA SKOG



Skogsägandet kan bli en börda om man tycker att man inte har tid att sköta den ordentligt. Kanske är du delägare i ett dödsbo eller en sammanslutning där ingen riktigt tar tag i skogsskötseln och arvsskiftet är komplicerat. Ett alternativ är då att överlåta skötseln till sakkunniga genom att ansluta skogsinnehavet till en samfällad skog. I Skogsägaren 3/20 finns närmare beskrivet vad detta med samfällad skog innebär. I korthet betyder det att skogsinnehavet ansluts till en samfällad skog vid en lantmäteriförrättning och ägarna till den anslutna skogen blir delägare med andelar motsvarande värdet på den skog som ansluts. Skogens sköts därefter enligt en skogsbruksplan och varje delägare får årligen utbetalt sin andel av den färdigt beskattade vinsten.

Skogsvårdsföreningen Österbotten har principiellt gått in för att med sitt eget skogsinnehav, cirka 35 hektar, gå med som grundare av en öppen samfällad skog i Österbotten. Tanken är att man kan ansluta sin skog oberoende av var den finns inom skogsvårdsföreningens verksamhetsområde. Skogsvårdsföreningen tar nu emot intresseanmälningar och när tillräckligt många har visat intresse tar processen vid att bilda den samfällda skogen. Målsättningen är att det skall finnas flera hundra hektar intresserade innan Österbottens samfällda skog grundas.

Tanken med Österbottens samfällda skog är att skogsägandet skall underlättas, få passivt skogsägande till ett aktivt skogsbrukande och genom skogsvårdsföreningens fack-

kunskap maximera avkastningen ur skogen. Att ansluta till exempel ett dödsbos skog till en samfällad skog kan väsentligt underlätta ett problematiskt arvskifte. Andelarna i den samfällda skogen kan sedan användas för att utjämna arvskiftet istället för att spjälka sönder skogsfastigheter.

Har du frågor, funderingar eller vill direkt meddela om ditt/ert intresse att ansluta er så tag kontakt med Anders Hjortman, tel nr 040 143 7290, anders.hjortman@svf.fi.

TEXT: ANDERS HJORTMAN


MEDLEMSINFO


FÖRSLAG TILL MEDLEMSAVGIFTER 2021

Styrelsen har avgett sitt förslag till medlemsavgifter för nästa år. Fullmäktige tar slutlig ställning på sitt möte 17.12.

STYRELSENS FÖRSLAG:

Under 10 ha	50 €
10,1 - 20 ha	65 €
20,1 - 30 ha	85 €
30,1 - 40 ha	115 €
40,1 - 50 ha	145 €
över 50 ha	165 €



**Skogsägarna
ÖSTERBOTTEN**

Skogsvårdsföreningen Österbottens verksamhetsområde omfattar landskapet Österbotten och delar av Karleby stad. Antalet medlemmar är drygt 10 500.

För sommaren 2021 erbjuder vi studerande inom skogsbranschen

PRAKTIKANTPLATSER

Praktikanterna kommer att arbeta inom ett team. Det norra teamet omfattar området Nykarleby till Karleby, mellan teamet området Malax till Vörå och södra teamet omfattar området Kristinestad till Korsnäs.

Arbetsuppgifterna består av att bistå våra skogsvårdsinstruktörer i deras arbete samt granskning av förnyelseresultatet och -kvaliteten på de förnyelser som skogsvårdsföreningen utfört under år 2020.

Ansökningar ska skickas **senast 14.2.2021** till rekry@svf.fi, av ansökningarna bör framgå vilket team man prioriterar. På förfrågningar svarar verksamhetsledare Jan Slotte 050 544 2690 / jan.slotte@svf.fi.

Skogsvårdsföreningen Österbotten rf
www.skogsvardsforeningen.fi • fornamn.efternamn@svf.fi
www.facebook.com/skogsagarna

LÄSARFRÅGAN:

Varför "odlas" granbarkborrar i skyddade skogsområden, de sprids ju till rågrannarna? Gäller inte skogsbrukslagen?

Svaret hittas i lagstiftningen. Enligt definitionerna och tillämpningsområdena i skogslagen och skogsskadlagen (lagen om bekämpning av skogsskador) tillämpas dessa lagar inte på skyddsområden på privat mark eller i statsägda naturskyddsområden. Enligt en bestämmelse i skogsskadlagen ersätts dock skogsskador som sannolikt har spridit sig från privata skyddsområden och naturskyddsområden som förvaltas av staten av statsmedel. Vid bedömning av orsakssambandets sannolikhet fästs uppmärksamhet bl.a. vid skadans kvalitet och eventuella andra orsaker till skadan. Svårigheten kan alltså vara att göra det sannolikt att skadeangreppet härrör från det skyddade området



och inte har andra orsaker. Ersättningskrav riktas till Skogscentralen. I korthet så är naturskyddsområden alltså undantagna från de regler som gäller övriga skogsområden, t.ex. om skyldigheten att ta bort stormfällt virke.

TEXT: CHARLOTTA FRANTZ

FRÅGA OSS!

Har du någon skogsrelaterad fråga du vill ha svar på? Frågan kan röra skogsbruk, skogsvård, skogsvägar, fastighetsöverlåtelse eller något annat inom ramen för vår verksamhet. Skicka din fråga till oss, ett urval kommer att besvaras och publiceras i tidningen. Skicka din fråga som meddelande på Facebook eller via post till Skogsvårdsföreningen Österbotten, PB 186, 65101 Vasa.



FELAKTIGA UPPGIFTER

Finns det felaktigheter i vårt medlemsregister. Kontakta oss:

• members@svf.fi 010 581 8410
sms 0406708595

- Medlemsavgiften för 2021 faktureras på basen av de uppgifter som vi har om er i vårt register per 31.12.2020, meddela oss om förändringar i form av överlåtelse, adressändringar och dylikt före det.
- Medlemsavgiftsfakturan sänds ut i mitten av Februari 2021.

DELTA OCH VINN

Ni som har artikelönskemål och/eller funderingar angående tidningens innehåll, tveka inte att ta kontakt med oss genom att fylla i kupongen intill. Bland alla som lämnat synpunkter/tips lottar vi ut ett överraskningspris.

Vinnare i SkogsÄgaren 3-2020 blev Seppo Hartvik i Långåminne.

Gratulationer till dig, vinsten har levererats med posten.



Vad var mest intressant att läsa i detta nummer?

Tips till nästa nummer av Skogsägaren?

Jag vill bli kontaktad av Skogsvårdsföreningen

Namn _____

Adress _____

Tel _____



Portot
är betalt

SkogsÄgaren

Skogsvårdsföreningen
Österbotten rf

Avtalskod 5018366

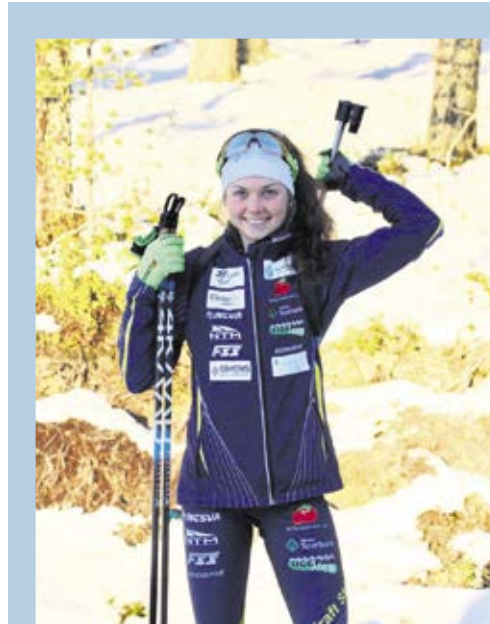
Info 65100

00003 Svartsförsändelse

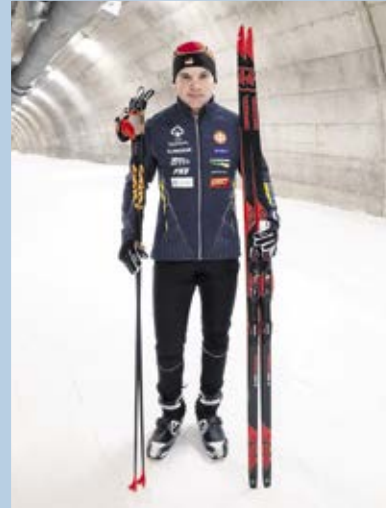
Hej på Er!

“**Alla de** färgglada löven på träden som lyste upp hösten har nu vaggat ner till marken och vintern börjar tåga in med förhoppningsvis mycket snö. Men innan vi hoppar in i vintern ska vi ta en snabb titt tillbaka på hösten som har varit. Om vi börjar med Heidi, så kan vi berätta att hon inledde sin höst med FM i terränglöpning, och där avslutade hon sina juniorår med att ta hem sin första seger i terräng-FM. Patrik å sin sida har hunnit vara med en dag i älgjakten, och han fick spendera sin lediga dag sittandes i skogen och spanandes på fyrbenta filurer.

För Lukas har hösten inte riktigt gått som på räls kan man säga. Han har haft en del bekymmer med ryggen och därför har han fått planera om sin höst en del och anpassat träningen efter vad ryggen har klarat av. Det har i sin tur lett till att han har varit tvungen att stå över de två sista snölägren som var inlagda i kalendern. Men skador hör inte till ovanligheterna då man tränar mycket och pushar sig själv framåt hela tiden, och då skadan är framme handlar det bara om att våga lyssna på kroppen, använda fantasin och göra om nya planer för att kunna komma tillbaka igen så snabbt som möjligt. Och det är precis det som Lukas har gjort: gjort aktiva val och anpassat träningen på hemmaplan, och det har gjort att han nu är på god väg tillbaka! Trots att det inte ännu har blivit så många träningspass på skidor, så finns det ännu gott om tid i och med att det ännu är länge tills säsongens huvudmål. Inför den här säsongen har Lukas siktet inställt på att skida till sig en medalj från Silvertrissan (junior-FM), men även FSS ska bli intressant och spännande i och med att tävlingarna arrangeras på hemmaplan.



Heidi Kuuttinen.
Foto: Patrik Kuuttinen.



Lukas Kuuttinen.
Foto: Elinor Halonen..



Patrik. Foto: Marit Kuuttinen.



Heidi Kuuttinen.
Foto: Patrik Kuuttinen.

I början på november hade Heidi och Patrik årets sista träningsläger i Olos, och som avslutning på det lägret small även startskottet för säsongens första skidskytte-tävlingar. Så nu är säsongen igång och vi håller alla tummar och tår för att varken snöbrist eller coronan ska sätta stop för vinterns tävlingar. Patriks främsta mål-

sättning för säsongen är Junior-VM i skidskytte som går av stapeln i slutet av februari, men även FM-tävlingarna kommer vara tävlingar där han siktar högt, såväl i skidskytte som i längdåkning. För Heidi blir det en speciell säsong med tanke på att hon nu tävlar första säsongen som senior. Därför har hon inte heller lagt upp några större



målsättningar, utan hoppas mest på att få en stabil och bra säsong där hon lyckas höja sin egen nivå och utvecklas som idrottare. Utan desto större förhoppningar eller förväntningar ska det därför bli otroligt intressant och kul att se vad vintern för med sig.

Förvintern är oftast en ganska mörk och dystert årstid innan snön anländer. Så nu när kvällarna har en tendens att vara mörka och kyliga finns det inte mycket som slår en kväll då man får sätta sig ner, placera vedklubbar och pinnar ovanpå varandra, ta fram en tändsticka och tända på en brasa. Att sedan värma en kopp glögg, ta den i sina händer, och sätta sig framför brasan och mysa, det kära vänner, det är något vi vill kalla för mys och avkoppling på hög nivå! Med dessa ord vill vi att också ni ska komma ihåg att ta det lite lugnt nu som då, koppla av och finna ljuset i mörkret, livet blir ju så mycket härligare då :D

Inget mera för den här gången, hoppas ni har haft det trevligt i vårt sällskap! Skogstrollen Heidi, Patrik och Lukas vill tacka alla läsare för det här året, samtidigt som vi vill passa på att önska er alla en jul full av glädje och värme!

God Jul & Gott Nytt År!

HEIDI, PATRIK OCH LUKAS KUUTTINEN

Skogsvårdsföreningen Österbotten önskar detsamma till Heidi, Patrik och Lukas. Glädjande för oss är också att kunna meddela att Kuuttinens även under 2021 kommer att vara ambassadörer för skogsvårdsföreningen. Tack för det!

MAN BRUKAR SÄGA ATT PENGAR INTE VÄXER PÅ TRÄD.

DET HÅLLER VI INTE MED OM.

VÅRA LÄSARE FÅR I MEDEL TAL 3968 € HÖGRE AVKASTNING AV SIN SKOG.

BESTÄLL METSÄLEHTI MED MEDLEMSFÖRMÅN EDUTJASENELLE.FI/MHY ELLER RING 09 315 49 840.

ANGE I TELEFON ATT DU SOM MEDLEM I SVF HAR RÄTT TILL RABATT.

85⁰⁰
(normalt 155 €)
Din förmån 70 €

Priset kan dras av i skogsbeskattningen.

MEDELSFÖRMÅN

MEDELSFÖRMÅN MEDELSFÖRMÅN MEDELSFÖRMÅN MEDELSFÖRMÅN

Beställ Aarre till förmånspris!

FÖRMÅNER FÖR FORTLÖPANDE PRENUMERATION: se aarrelehti.fi/edut

11 tidningar (12 mån) till medlemsförmånspris

ENDAST 89,00

PS... Prenumerationskostnaden för Aarre är avdragsgill i skogsbeskattningen.

BESTÄLL FINSKSPRÅKIG YRKESTIDNING MED FOKUS PÅ SKOG.

1 På nätet aarrelehti.fi/jasenetu

2 Ring 020 413 2277

Kundtjänsten betjänar vardagar klo 8-21. Nämn förmånskoden AAM0025. Samtalet kostar 8,35 cent/samtal + 16,69 cent/minut.

Som medlem av Skogsvårdsföreningen kan du bekanta dig med Aarre-tidningen till förmånspris. Du får de första 11 numren (12 mån) av din fortlöpande prenumeration till priset 89 € (normalpris 109,80 €). Där till får du boken Ankara savotta på köpet, bokens värde är 25 €.

Erbjudandet är i kraft till den 31.12.2020 och gäller endast nya prenumerationer i Finland.

Lotteriregler: aarrelehti.fi/arvonta

RÖSTMAGNETER I VALET

TEXT: LISBETH BÄCK/KUSTMEDIA AB

Johan Holmback Malax

” Nej, jag trodde inte att jag skulle få mest röster i valet. Det var en överraskning. En väldigt positiv överraskning. Jag är tacksam över det förtroende jag fått. Jag finner förtroendeuppdraget inom skogsvårdsföreningen intressant. Jag blev invald för två perioder sedan och satt i styrelsen i sju år, fram till ifjol. Då jag var i tur att avgå 2019 tyckte jag att jag kunde ge över min plats till någon annan. Men engagemanget och nyfikenheten om vad som händer i branschen gjorde att jag ställde upp min tredje period nu och kommer att sitta i fullmäktige.

Föreningen har tagit stora kliv framåt och genomgått omfattande utveckling under de år jag varit med. Jag ger min eloge till verksamhetsledaren och övrig personal för deras arbete.

Eget skogsinnehav omfattar cirka



80 hektar och jag är självverksam i den mån jag hinner. Skaffar ved och röjer gör jag mellan turorna med arbetet som ekologisk spannmålsodlare och Grodd-Pojken, som säljer groddar. Familjen består av fru och två vuxna barn. Orientering är ett intresse sedan fyrtio år tillbaka och saldo i somras var två DM-medaljer, fast det var ju mindre tävlingar än vanligt på grund av corona.

Mats Nordin Närpes

” Det här blir min andra period i skogsvårdsföreningens fullmäktige. Uppdraget intresserar mig, liksom skogsbruk överlag och möjligheten att påverka i skogsrelaterade ärenden. Skogen utgör både mitt arbete och en del av min fritid. Inom skogsvårdsföreningen vill jag verka för deras fortsatta utveckling och berättigande. Skogsvårdsföreningen fyller en viktig funktion. Det är nödvändigt att skogen sköts på rätt sätt.

Inom mitt företag betjänar jag skogsägare och markägare på olika sätt – exempelvis att skaffa markpersonal till skogsarbete, göra upp avverkningsplaner eller utföra terrängmärkningar. Just nu verkar det som att min tjänster passat in bra för efterfrågan har bara ökat.

Eget skogsinnehav upptar en del av min tid. Arealerna överstiger



medeltalet så det finns jobb att utföra i skogen och det bidrar också till att jag är genuint intresserad av skogsrelaterade frågor.

Familjelivet med fru, tre barn och barnens intresse för orientering och skidåkning är ett kärt besvär. Jag åker gärna med ut på deras träningspass i skogen.

Tack för förtroendet och för de många rösterna!

De fem som fick flest röster i fullmäktigevalet var Johan Holmback, Jan-Erik Ravals, Mats Nordin, Bo-Gustav af Hällström och Kjell Granfors. SkogsÄgaren ringde upp Holmback, Ravals, Nordin och Granfors. Af Hällström sitter i styrelsen och ifall han blir omvald i styrelsen tillträder en suppleant i hans ställe i fullmäktige.

Jan-Erik Ravals Korsnäs

” Jag trivs i skogen och jag trivs med att följa med och påverka utvecklingen inom branschen. Jag har varit aktiv inom skogsvårdsföreningsverksamheten sedan 40 år tillbaka, börjades i Korsnäs SVF. Inom SVF Österbotten satt jag först i styrelsen, men föll för åldersstreck- et. Den senaste perioden har jag varit ordförande i fullmäktige.

Jag framhåller gärna att jag anser att det är skogsvårdsföreningarna i Finland vi har att tacka för att vi har skog att avverka. De har sett till och uppmuntrat skogsägare att sköta skogen, att röja, gallra och avverka på det sätt som är bäst för skogen. De står för rådgivning och är många skogsägare till hjälp, även dem som inte bor i närheten av sin skog.

SVF Österbotten gör ett gott arbete och den operativa verksamheten sköts på bästa sätt av personal och styrelse.



Jag är aktiv i egen skog. Sonen och jag hjälps åt på varandras skiften kan man säga. Jakt är också ett intresse och när det inte händer något i jakten brukar jag tänka att jag kunde ha varit i skogen med röjsåg eller motorsåg i stället.

Till familjen hör fru, två barn och barnbarn.

Tack för förtroendet!

Kjell Granfors Vöra

” Jag har inte varit engagerad i skogsvårdsföreningen tidigare. Det här är min första period och jag blev förvånad över det höga röstetalet. Jag fick frågan av Kenneth Påhls och tänkte varför inte.

Jag är spannmålsodlare, medlem i Vöra Energiandelslag och har uppemot hundra hektar skog jag själv förvaltar. För tio år sedan köpte jag en skogsmaskin för att reda upp egna skiften. Jag fick också uppdrag åt andra men valde att avyttra maskinen då jag långt hade gått igenom egna skift och tyckte att den var för dyrbar att stå still. Återstår att se om vi skaffar en annan, ett av barnen studerar till maskinförare vid YA och är intresserad av jord- och skogsbruket.

Inom energiandelslaget är vi sju medlemmar. Vi sköter driften av tre egna värmecentraler som vi



skaffar ved till och eldar. Sen levererar vi flis till kunder och har ett dejoureringssystem medlemmarna emellan.

Det ska bli intressant att se nya ansikten, höra andras åsikter och få nya idéer i SVF-fullmäktige. Tillika tror jag det kan bli riktigt bra.

Familjen består av fru och tre barn. Och så hunden som jag brukar gå ut med, en ”huskey”.

Tack för förtroendet!

Så gick det i fullmäktigevalet 2020

FOTO: STINA SABEL



Skogsägarna, medlemmarna i Skogsvårdsföreningen Österbotten, har röstat fram ett nytt fullmäktige. Valresultatet är fastställt, mandatperioden har inletts och nya fullmäktige ska godkänna budget och verksamhetsberättelse för 2021.

TEXT: LISBETH BÄCK/KUSTMEDIA AB

Antalet röstberättigade i Skogsvårdsföreningen Österbotten rf i detta fullmäktigeval var 10 603 personer. Valet pågick under tiden 4–25 november 2020.

Torsdagen den 3 december på kvällen var rösterna räknade och det fanns ett resultat. Antalet godkända röster var 4 595 röster. Av dem var tre röster var blanka och sju röster förkastades.

Det gjorde en röstningsprocent om exakt 43,43 procent.

Verksamhetsledare Jan Slotte reflekterar.

– Röstningsprocenten är på samma nivå som i senaste val, år 2016, och visar på aktivt deltagande från våra medlemmar. Vi står oss väldigt bra i jämförelse med val som motsvarar vårt och det talar för att medlemmarna är intresserade och engagerade.

Förhållandet mellan elektronisk röstning och poströstning var 20 procent för elektroniskt och 80 för traditionellt sätt genom poströstning. På sikt blir elektronisk röstning att föredra i högre skala då den förenklar processen kring valet.

Valbestyreslen fastslår

Valbestyrelsen höll möte fredagen den 4 december 2020 och vid mötet fastställdes valresultatet och samtidigt inleddes mandatperioden.

Nya fullmäktige består av 39 förtroendevalda och tio suppleanter. De som fått de 39 högsta röstetalen är direkt invalda i fullmäktige. Nya fullmäktige består av 23 ledamöter, som suttit föregående period, och 16 nya ledamöter. Två av dessa är kvinnor och resten män.

– Den geografiska spridningen längs svenskösterbottniska kustremsan ser bra ut, säger Jan Slotte.

– och det totala antalet kandidater var 68 personer, av vilka åtta var kvinnor.

Hoppas på fysiska möten

Då mandatperioden inleds samtidigt som valresultatet godkänns betyder det att det är nya

fullmäktige som ska välja styrelsemedlemmar i deras ställe som är i tur att avgå samt godkänna verksamhetsplan och budget för 2021.

Jan Slotte uppger att det finns ett fastslaget datum, 17 december.

– Antalet deltagare blir omkring 50 personer, inklusive styrelsen, så som det är just idag tillåter inte corona-restriktionerna ett fysiskt möte. Plan B är att det blir elektroniskt möte via Teams.

Jan Slotte tycker att det skulle vara viktigt att gruppen skulle få träffas vid det första mötet.

– Samtidigt respekterar vi, och följer med, de begränsningar som gäller med anledning av pandemisituationen.

Fullmäktige brukar ha två möten per år. Slotte hoppas på att hålla möten under 2021, där man kan träffas fysiskt. Förhoppningsvis blir det under våren då bokslut och verksamhetsberättelse ska fastställas.

– I samband med det mötet hoppas vi kunna ordna skolning för nya förtroendevalda.

Mandatperiod om fyra år

Fyra invalda i fullmäktige är sittande styrelsemedlemmar. Det betyder att fyra suppleanter kallas till fullmäktiges första möte i deras ställe.

– När nya styrelsemedlemmar väljs i deras ställe som är i tur att avgå kan det bli så att fler suppleanter blir medlemmar i fullmäktige, då man inte kan vara representerade i båda organen, säger Slotte.

Styrelsen konstituerar sig i början av år 2021.

Fullmäktige väljer styrelse och även ny ordförande för fullmäktige för hela mandatperioden. Under den gångna mandatperioden har Jan-Erik Ravals varit ordförande i fullmäktige. Fullmäktiges mandatperiod är fyra år.

Fullmäktige är skogsvårdsföreningens högsta beslutande organ, som bestämmer om riktlinjer för verksamheten och serviceutbudets omfattning. Därtill medlemsavgifter och budget.

Skogsvårdsföreningen värdesätter medlemmarnas insats och riktar ett stort tack till alla som röstat!

<< Valbestyrelsen sammanträdde fredagen den 4 december 2020. De fastslog valresultatet och mandatperioden är inledd. Från vänster om bordet Rune Källdström, Bjarne Mara och Benny Tjärö. Till höger om bordet Jan-Erik Ravals och Kenneth Påhls.

SFV FULLMÄKTIGE

DIREKT INVALDA

			Antal röster
1	Johan Holmback	Malax	203
2	Jan-Erik Ravals	Korsnäs	188
3	Mats Nordin	Närpes	176
4	Bo-Gustav af Hällström	Kristinestad	158
5	Kjell Granfors	Vörå	136
6	Christian Storm	Malax	135
7	Benny Tjärö	Karleby	129
8	Robert Flén	Nykarleby	124
9	Kenneth Björkfors	Kronoby	121
10	Ole Backström	Korsholm	118
11	Stefan Sax	Närpes	118
12	Rune Källdström	Larsmo	107
13	Jan-Anders Lassila	Pedersöre	105
14	Patrik Nedergård	Korsholm	104
15	Hans-Erik Sten	Pedersöre	94
16	Richard Hagman	Nykarleby	88
17	Antti Kammonen	Korsnäs	85
18	Johan Hertsbacka	Närpes	85
19	Rickard Ingves	Kristinestad	84
20	Fredrik Hagberg	Korsholm	83
21	Christel Holmlund-Norrén	Korsholm	79
22	Thomas Ekman	Närpes	79
23	Bjarne Mara	Korsholm	76
24	Stefan Råback	Korsholm	75
25	Carl-Erik Norrbutts	Kristinestad	73
26	Mårten Erik Byskata	Kronoby	73
27	Stig Simons	Närpes	70
28	Patrik Vägar	Närpes	70
29	Bernt Slotte	Karleby	67
30	Ulf-Erik Widd	Vörå	65
31	Rolf Syrén	Malax	65
32	Conny Englund	Jakobstad	65
33	Kristoffer Sandbacka	Kronoby	63
34	Kennet Hägg	Vörå	62
35	Thomas Snellman	Pedersöre	62
36	Kim Tarvonen	Pedersöre	59
37	Anne Lindgren-Slotte	Vasa	58
38	Bengt Beijar	Korsholm	57
39	Leif Hammarberg	Kristinestad	54

SUPPLEANTER

			Antal röster
40	Andreas Nynäs	Larsmo	49
41	Fredrik Back	Vörå	48
42	Raimo Östergård	Kristinestad	46
43	Jonas Holm	Vörå	46
44	Gun Anderssén-Wilhelms	Pedersöre	45
45	Björn Snygg	Korsholm	43
46	Tom Cederström	Nykarleby	41
47	Jonas Öist	Korsholm	40
48	Folke Karp	Korsholm	38
49	Niklas Teir	Korsholm	37

Behöver du finansiering för att grunda ett företag, för investeringar eller för att utvidga verksamheten?

Kontakta oss för en offert!



Sparbanken

STÖDER FÖRETAGARENS VILJA

NÄRPES SPARBANK AB | tel. 010 423 9000 | sparbanken.fi/narpes

Välkommen på service till Kronoby och Karleby!



- Filter och reservdelar till de flesta traktorer
- AC-service och reservdelar
- Effekt optimering av alla traktorer
- Diagnostik-utrustning & däckförsäljning
- Förmånliga frontlastare

MÄRKESERVICE på dessa:



Jonas 050-548 9751
Juha 040-672 7517
www.bjorklunds.fi

Jeussbyvägen 39-42
68500 Kronoby
Kaffevägen
67600 Karleby

Tekniskt försprång med STIHL



M-TRONIC styrsystem på både motor- och röjsågar. Ingen shoke och inga justeringar.

Stihl MS 241 CM motorsåg
• Volym 42,6 cm³ • 2,3 kW/3,1 hk • 4,5 kg
Med förgasars- och handtagsvärme pris 699€

Magnesiumram, lång serviceintervall, utmärkt vibrationsdämpning och acceleration gör detta till dina drömsågar!

Stihl MS 261 CM
• Volym 50,2 cm³ • 3,0 kW • 4,9 kg
Med förgasars- och handtagsvärme pris 799€

Stihl MS 201 CM
• Volym 35,2 cm³ • 1,8 kW • 3,9 kg
Världens lättaste profssåg

NYHET FÖR SKOGSBRUKET!
STIHL MSA 220 C-B BATTERISÅG
– LIKA EFFEKTIV SOM VANLIG MOTORSÅG

FRÅGA OFFERT PÅ SÅG MED DUBBLA BATTERIER

Varför pruta på säkerhet eller kvalitet

Nya modeller!
Arbeta säkert och användarvänligt med STIHL skyddsutrustning!
Fråga efter paketpris.

Stihl MS 500i
• Volym 79,2 cm³ • 5 kW • 6,2 kg

VÄRLDENS FÖRSTA MOTORSÅG MED ELEKTRONISK BRÄNSLEINSPRUTNING

1490
Erbj. norm. 1749€
STIHL-404" RMHS MOTO-KEDJOR TILL ERBJ.PRIS

De populära Stihl röjsågarna

Stihl FS 260 CE
Erbj. 699 €

Stihl FS 410 CEMK
Erbj. 869 €

Stihl FS 460 CEMK
Erbj. 979 €

Stihl FS 490 CEMK
Erbj. 1079 €

Ultralätta motorsågar

Stihl MS 170
• Volym 30 cm³ • 4,1 kg
Erbj. 199 €

Stihl MS 194C-E
• Volym 30 cm³ • 3,6 kg
Erbj. 359 €

KOLUMN

Kontinuerligt löfte utan täckning?

Under min tid som skogsombudsman, ett drygt halvår, har det varit intressant att följa med och delta i diskussionen om skogarnas roll, användning och lämpliga skogsvårdsmetoder som har förts på olika fronter både här i hemlandet och på internationell nivå.



Kontinuitetsskogsbruk – även känt som kalhyggesfritt skogsbruk eller kontinuerligt skogsbruk – erbjuds hela tiden mer och mer av en del debattörer som en lösning på många olika utmaningar som traditionellt skogsbruk har blivit beskyllt för att inte kunna lösa. Genom det lovas förbättring i naturens mångfald, bättre vattentillstånd, ökade kolsänkor och till och med bättre avkastning.

Enligt Skogscentralen har avverkningarna inom kontinuerlig beståndsvård ökat en aning i Finland, speciellt i torvmarkskogar men också på momark. Ändå är andelen sådana avverkningar ännu i en klar minoritet. I Österbotten, där det finns mycket torvmarkskogar, är diskussionen inte minst beaktansvärd.

När jag skriver denna kolumn har medborgarinitiativet om att upphöra med kalhyggen i statsägda skogar landat i riksdagen för behandling. Från den privata skogsägarens synvinkel finns det olika sätt att se på saken. Fastän initiativet inte direkt berör privata skogsägare, kunde det öka efterfrågan på virke från privata skogar, å andra sidan finns det risker med det också. Det kanske största problemet ifall initiativet godkänns skulle vara signalen som ges genom ett sådant beslut; ett steg mot en ensidigare syn på skogarna.

Samtidigt har en handfull kommuner och städer redan valt att gå över till enbart kontinuitetsskogsbruk i sina skogar. Vi ska hoppas att en tvärbrant förändring inte slutar illa eftersom det fanns välmotiverade orsaker varför blädning har varit förbjuden.

Skogsvetenskaperna har blivit mer invecklade och därför löses utmaningar med tvärvetenskaplighet och då finns det en hel del aktörer med i debatten som inte har en bakgrund direkt inom skogsvetenskapen.

En påföljd är att det i stadig takt publiceras forskningsresultat som både stöder och motbevisar kontinuitetsskogsbruk. Detta kan vara förvirrande, inte enbart för icke-fackmän.

Man måste komma ihåg att naturen är en betydligt mer komplicerad helhet än parametrar, estimat, modeller eller simulationer, och därför är långfristiga forskningsresultat och erfarenheter från äkta/riktiga skogar ytterst viktiga.

En stor del skogsexperter ser kontinuitetsskogsbruk som ett löfte utan täckning, åtminstone så som det framförs av dem som kritiklöst enbart talar för kontinuitetsskogsbrukets fördelar. Det är sorgligt att diskussionen då är dömd att fastna i löpgravarna.

Skogsvård skall basera sig på vetenskapliga fakta. Därför behöver vi mera forskning, testande och kritiskt tänkande för att fatta holistiska och rätta beslut.

En mångsidig verktygsback behövs för att kunna lösa skogarnas utmaningar i dag och imorgon – till det hör både lik- och olikåldriga bestånd. I många fall finns sanningen någonstans emellan ytterligheterna. Dessutom är skogsägarna, liksom skogarna, en heterogen grupp som inte kan slås ihop i en bunt.

Oavsett vem som äger skogen, är det viktigt att kunna välja de lämpligaste skogsskötselmetoderna både för skogsägarens mål och för växtplatsen. Utgångspunkten skall vara att det finns en frihet att välja de tyngdpunkterna som skogsägaren vill betona inom de ramar som en genomtänkt lagstiftning erbjuder. Det som kan sägas om hållbart skogsbruk är att det kräver kontinuitet. Vi får hoppas att bitarna hittar sina rätta platser i pusslet i framtiden.

PEFC-certifiering är en medlemsförmån



Via skogscertifieringen påvisar man för konsumenten att skogsvården är hållbar och att verksamheten i skogen är ansvarsfull. Skogsvårdsföreningarnas medlemmar får skogscertifieringen via skogsvårdsföreningen, om man inte frivilligt vill avstå. Årligen granskas att certifieringskraven i skogarna uppfylls.

 TEXT: HELI MUTKALA, ORDFÖRANDE OCH CERIFIERINGSKOMMITTÉN I VÄSTRA-FINLAND

Uppföljningsrevisionen för det västra området inleddes i mitten av juni. Då gick man igenom den så kallade interna datainsamlingen, alltså data gällande 2019 års verksamhet från de aktörer som förbundit sig till skogscertifieringen. De aktörsspecifika granskningarna utfördes i slutet av september. Som föremål för granskning var skogsvårdsföreningarna Karstula-Kyyjärvi, Lounametsä, Länsi-Uusimaa, Pohjois-Pirkka, Roine, Uusimaa och Österbotten. Därtill granskades alla större skogsindustribolag, en såg och bolag som anskaffar energived, skogsserviceföretag och en samfällad skog.

Tack för engagemang för barn och unga

Resultaten från granskningen kom i början av november. Revisorerna antecknade en lindrig avvikelse beträffande nio kriterier. De flesta avvikelser kom från insamlad data gällande 2019

FOTO: LISBETH BÄCK/KUSTMEDIA AB



Nuvarande certifieringsperiod fortsätter uppskattningsvist till utgången av år 2022. Anmälningar och förbindelser till certifieringen är ikraft utan särskilda åtgärder till slutet av perioden.

års verksamhet samt fackföreningarnas utlåtanden. Vid fältgranskningarna framkom inga stora fel. Tack fick vi också för anordnandet av skogliga evenemang för barn och ungdomar.


Orsakerna till avvikelserna var att anmälan om användning av skog inte var gjord, för liten areal plantskogs-skötsel, brister vid skydd av värdefulla livsmiljöer, sparträd, skyddszon vid vattendrag och vattenskyddsåtgärder samt försummelse av arbets säkerhet och arbetsgivar skyldigheter. Nu funderar man på hur man skall undvika liknande misstag framöver och därefter uppgörs en plan på korrigerande åtgärder till Kiwa Inspecta, som utförde granskningen.

En ny standard uppgörs

De internationella PEFC-kraven stipulerar vad man skall beakta vid skötseln av certifierade skogar. Detta blir praxis via den nationella standarden som fastställer kriterierna för skogscertifieringen. Den nuvarande PEFC FI 2014-standardserien togs i bruk år 2016. Enligt den borde certifieringsperioden ha avslutats vid utgången av år 2020. Den nu pågående revideringen av standarden medför nya krav som uppskattningsvis träder ikraft först 2022–2023.

Den gamla standarden och anmälningarna är i kraft tills dess. Den slutliga tidtabellen klarnar i ett senare skede.

FÄLTREVISION

 TEXT: JAN SLOTTE

Den 22 september granskades Skogsvårdsföreningen Österbottens verksamhet i fält av Kiwa Inspectas revisor Klaus Yrjönen. Under dagen rörde man sig i de norra delarna av verksamhetsområdet, närmare bestämt Karleby, Kronoby och Larsmo. Inga avvikelser från certifieringskriterierna noterades under dagen. Verksamheten, och dess utförare, fick betyget utmärkt.

FOTO: JAN SLOTTE



Maskinentreprenör Kronholm&Co granskas att utrustningen är i skick på ett arbetsobjekt i Larsmo.



Kristian Gäddnäs redogör för planeringen och verkställigheten av ett istandsättningsdikningsprojekt i Kronoby.



Skogsarbetare Hans-Erik Björnvik och skogsvårdsinstruktör Thomas Åman berättar om pågående förhandsröjning i Öjaskogarna.

Välkommen till oss!

TEAM NORR - Skogsvårdsinstruktörer



THOMAS ÅMAN
040 746 3528

Karleby, Nedervetil
(Öja, Skriko och Jolkka)

Kronoby
Kyrkvägen 4
68500 KRONOBY



TOM FINNILÄ
050 517 8918

Kronoby, Lepplax

Kronoby
Kyrkvägen 4
68500 KRONOBY



MARKUS STENBORG
0400 947 995

Terjärv, Nedervetil

Terjärv
Södra Terjärvvägen 9
68700 TERJÄRV



JOHNNY FAGERHOLM
040 736 4547

Teamledare
Larsmo, Jakobstad,
Pedersöre kby, Sundby,
Karby, Bennäs, Lövä, Forsby

Larsmo
Näsvägen 2 D
68560 EUGMO



TOM LUNDQVIST
0500 161 695

Purmo, Källby, Östensö,
Katternö, Lappfors,
Esse

Källby
Industrigatan 2,
68800 KÄLLBY



JOAKIM HOLMQVIST
0400 180 581

Nykarleby (Socklot,
Kyrkoby-Forsby, Markby,
Kovjoki). Pedersöre (Åvist,
Nederpurmo, Edsevö, Källby)

Nykarleby
Sollefteågatan 5
66900 NYKARLEBY



ANDERS RÅSTEDT
0400 260 239

Nykarleby (Harjux, Monå,
Hirvlax, Kantlax, Monäs,
Munsala, Pensala, Jussila,
Vexala och Ytterjeppo)

Nykarleby
Sollefteågatan 5
66900 NYKARLEBY

TEAM MELLAN - Skogsvårdsinstruktörer



HILDING SÖDERGÅRD
0500 560 418

Vörå
(förutom Norra Vörå)

Vörå
Vöråvägen 12
66600 VÖRÅ



GUY DJUPSJÖBACKA
050 553 1232

Oravais, Maxmo,
Norra Vörå

Vörå
Vöråvägen 12
66600 VÖRÅ



MATS LINNÉN
050 544 2703

Teamledare
Kvevlax, Petsmo, Hankmo,
Vassor, Voitby, Miekka, Stavers-
by, Karkmo, Höstves, Runsor,
Kråklund, Helsingby, Tölby,
Vikby, Pundars, Solf, Munsmo

Vasa
Företagaregatan 13
65380 VASA



MATIAS STORM
0500 272 910

Toby, Veikars, Martois,
Koskö, Karperö, Singsby,
Jungsund, Iskmo, Köklot,
Replot, Vallgrund, Björkö,
Gerby, Västervik

Vasa
Företagaregatan 13
65380 VASA



THOMAS JÄFS
050 526 2152

Yttermalax, Övermalax,
Sundom

Malax
Köpingsvägen 14
66100 MALAX



JOHAN SVEDSTRÖM
040 503 8321

Petalax, Bergö, Norra
Pörtom

Malax
Köpingsvägen 14
66100 MALAX

TEAM SYD - Skogsvårdsinstruktörer



JOHAN NYNÄS
0500 167 489

Korsnäs, Töjby, Träskböle

Korsnäs
Silverbergsvägen 23
66200 KORSNÄS



MARKUS SEPPI
040 143 8516

Yttermark, Bäckby, Näsby,
Kalax, Tjälax, Nämpnäs,
Norrnäs, Rangsbby

Närpes
Nybrovägen 13
64200 NÄRPES



MIKAEL FRANZÉN
0500 628 702

Pörtom, Övermark

Närpes
Nybrovägen 13
64200 NÄRPES



KJELL HULDÉN
0400 669 245

Teamledare
Finby, Böle, Pjälax, Kaskö,
Tjock, Åback, Lälby, Norra
Lappfjärd

Närpes
Nybrovägen 13
64200 NÄRPES

Lappfjärd
Lappfjärdsvägen 729
64300 LAPPFJÄRD



VICTOR ÅSTRAND
040 544 1449

Södra Lappfjärd,
Dagsmark, Sideby,
Ömossa, Skaftung,
Härkmeri, Uttermossa

Lappfjärd
Lappfjärdsvägen 729
64300 LAPPFJÄRD



e-post: fornamn.efternamn@svf.fi | hemsida: www.skogsvardsforeningen.fi

DRIVNINGSTJÄNST

SKOGSVÅRDSFÖRMAN PROJEKT



DANIEL JANSSON
040 507 4664
Karleby-Nykarleby

Källby
Industrigatan 2,
68800 KÄLLBY



DAN KULLMAN
050 591 0383
Vörå-Malax

Vörå
Vöråvägen 12
66600 VÖRÅ



JESSICA GRANKULL
040-197 7100
Korsnäs-Sideby

Lappfjärd
Lappfjärdsvägen 729
64300 LAPPFJÄRD



JENS HELENELUND
0500 560 648
Karleby - Sideby

Närpes
Nybrovägen 13
64200 NÄRPES



KIM BACK
050-403 9401

Vasa
Företagaregatan 13
65380 VASA

VÄGAR, DIKEN & GÖDSLING



KRISTIAN GÄDDNÄS
040 660 2042
Karleby-Nykarleby

Källby
Industrigatan 2,
68800 KÄLLBY



DAN KULLMAN
050 591 0383
Vörå

Vörå
Vöråvägen 12
66600 VÖRÅ



JOHN BERG
0400 561 343
Korsholm-Pörtom

Malax
Köpingsvägen 14
66100 MALAX



JAMI PIRTTIMÄKI
040 660 2440
Korsnäs-Sideby

Lappfjärd
Lappfjärdsvägen 729
64300 LAPPFJÄRD

EXPERTTJÄNSTER

Skogsbruksplanering

- uppgörande av skogsbruksplan
- kartor, virkesvolym och avverkningsmöjligheter
- åtgärdsförslag på kort och lång sikt
- Silvanetti, skogsägarens tjänst på nätet

Värdering av skogsfastigheter

- värdering av och utlåtanden om skogsfastigheter
- granskning av och utlåtanden om skogsskador
- intyg och utlåtanden

Fastighetsförmedling, Ab Skogsfastigheter AFM

- förmedling av skogsfastigheter
- värdering
- uppgörande av överlåtelsehandlingar
- beskattningsberäkningar
- arvskiften

Skogsbeskattning

- skogsskattedeklaration
- mervärdesskattedeklaration
- skattefrågor i anknytning till virkeshandel
- andra skattefrågor

Rådgivning och utbildning

- utbildning och information i kursform
- personlig rådgivning

SKOGSVÅRDSTJÄNSTER

Skogsförnyelse

- planering, förverkligande och övervakning
- röjning, markberedning och gräsbekämpning
- val och anskaffning av odlingsmaterial
- sådd och plantering
- efterarbete

Vård av plant- och ungskog

- planering, förverkligande och övervakning
- granskning och rapportering

Vägar och diken

- planering och förverkligande

Förmedling av plantor, frön, bekämpningsmedel och dylikt

- kartläggning av behov
- förmedling av material

Gödsling

- planering och förverkligande
- arbetsredskap
- ansvar för förverkligandet

VIRKESHANDELSTJÄNSTER

Virkesförsäljningsplan

- utredning av avverknings- och försäljningsobjekt samt avgränsning i terrängen
- utredning av marknadsläget
- uppgörande av virkesförsäljningsplan
- uppgörande av anmälan om användning av skog
- uppskattning av virkesvolym och -priser
- definiering av, och kostnadsberäkningar för, efterarbete
- beaktande av mångbruk och nyckelbiotoper

Virkesaffär med fullmakt

- offertbegäran och jämförelse av offerter med beaktande av aptering och specialvirke
- uppdaterad prisuppföljning och prissättning av avverkningsobjekt
- granskning och uppföljning av affärsvillkor
- övervakning av virkesdrivning samt mätning
- överlåtelse av virke, underskrift av mätintyg

Drivningstjänst

- planering, övervakning och förverkligande vid virkesdrivning

LEDNING OCH KANSLI



JAN SLOTTE
050 544 2690
Verksamhetsledare

Vasa
Företagaregatan 13
65380 VASA



ANKI SVENN
040 823 2364
Kontorsföreståndare,
Fastighetsförmedlare
AFM

Vasa
Företagaregatan 13
65380 VASA



EIVOR SUNDQVIST
0400 194 901
Kanslist - skogsarbetare
och virkesutbetalningar

Källby
Industrigatan 2,
68800 KÄLLBY



STINA SABEL
040 670 8595
Kanslist - medlemsärenden

Vasa
Företagaregatan 13
65380 VASA



CHARLOTTA FRANTZ
0500 568 804
Fastighetsförmedlare AFM

Vasa
Företagaregatan 13
65380 VASA



ANDERS HJORTMAN
040 143 7290
Fältchef

Vasa
Företagaregatan 13
65380 VASA

HUVUDKONTOR VASA
BESÖK, FUTURA III,
2:a våningen
Företagaregatan 13,
65380 VASA
Tel. 010 581 8400

POST
PB 186, 65101 VASA



Efter stormen Aila

Anders Råstedt och Robin Blomqvist..

Skogsvårdsinstruktör Anders Råstedt i Munsala stiger ur bilen i närheten av Klubbskatas hamn i Monäs. Han har fullt upp. Utöver det vanliga arbetet inom skogsvårdsföreningen och det kontinuerliga drivningsarbetet sköter han nu hanteringen av stormskador så gott han kan.



TEXT: LISBETH BÄCK/KUSTMEDIA AB

– **Det här är** en förödelse för många, säger han och hänvisar till höststormarna och främst den vid namn Aila som på sina håll blåste över 30 sekundmeter.

– Havet är nära, vindarna har varit kraftiga, det mesta är nerblåst och det här skiftet gick inte att reda upp.

Entreprenören Blomqvist som är på plats var här och gallrade i fjol. Nu är han tillbaka för att städa upp efter Aila.

Förlusterna är omfattande för många skogsägare. Stammarna har brutits av på cirka 1 till cirka 3 meters höjd och det betyder att det lämnar en hel del högstubbar på den här förnyelseytan. Bra för fåglarna, tråkigt för skogsägaren eftersom den mest värdefulla delen av stammen är förstörd. Alternativet hade varit att säga av stubbarna till energivedsklabbar men eftersom inga andra hyggesrester samlas från denna yta så får de stå kvar som sparträd och en påminnelse om beståndets historia.

Ha skogen försäkrad

Anders Råstedt skakar på huvudet.

– Kusten drabbades värst den här gången. Min egen ovetenskapliga iakttagelse där jag rört mig är att granskog tycks ha klarat sig bättre än tallskog.

– Det är faktiskt ganska jäkligt i det

här området. Gallrade ungskogar har tagit stryk, skog som borde ha fått växa 20–40 år ännu. Som tur är har den här skogsägaren sin skog försäkrad.

Andra gallringen utfördes här i fjol. Det var nu som stockarna hade fått nytt utrymme att växa.

– Nu låg allt utom en liten kil, som det inte lönar sig att spara. Ingen är intresserad av att komma och gallra eller avverka 0,1 hektar sen.

– Här börjar skogsägaren om från början med markberedning och plantering.

Råstedt vet var skogsvårdsföreningen haft gallringsuppdrag på senare tid och i den mån tiden medger försöker han skapa kontroll över läget.

Sköt skogen i rätt tid

Skogsmaskinföraren Robin Blomqvist stannar maskinen och kommer ut till vägkanten.

– Jo, vi är sysselsatta, säger han. Föret har varit utmanande i höst. Vi har varit i Vexala och arbetat med vindfällan men fick pausa där nu för underlaget är för vått och mjukt. Vi får ta itu med det när marken fryser på. Här är framkomligheten bättre.

Att börja på vid skiften där stora stammar spretar åt alla håll är tåla-

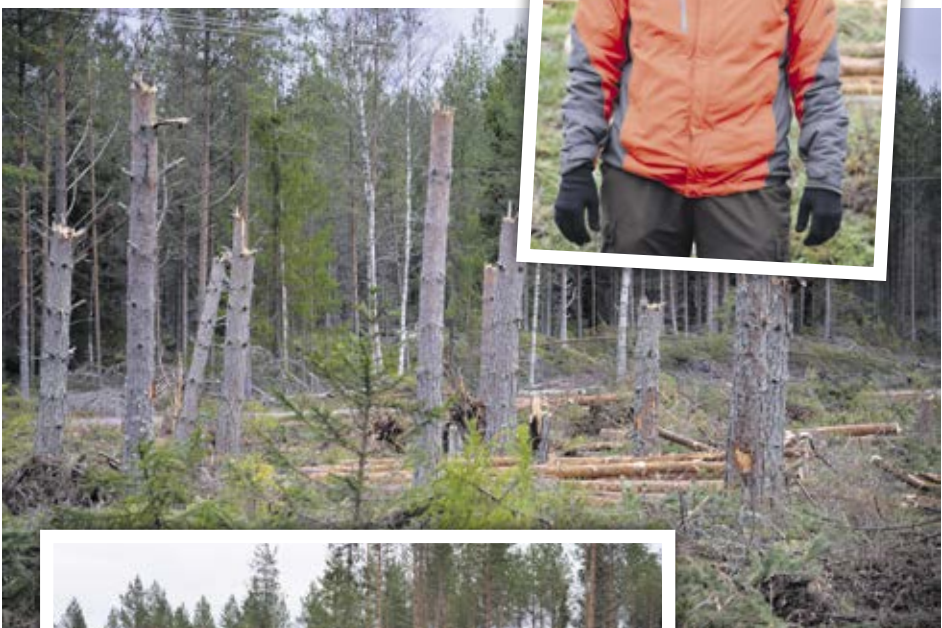


Vi kör till en annan yta i närheten som är ännu närmare stranden. Det är var skogen bakom en sommarstuga. Och det är lätt att hålla sig för skratt när det här ska börja redas upp.





Anders Råstedt har fullt upp med att planera arbetet med vindfällan och inser att annan drivningsplanering får vänta nu.



modskrävande. Arbetet tar längre tid, att såga av stammar som ligger betyder att man inte ser vad som är under och det gör att det är fler kedjebytten än annars. Det räcker med en liten sten på fel ställe. Allt tar längre tid och det betyder mera kostsamt drivningsarbete.

– Ofarligt är det inte heller, fyller Råstedt i. Det är spänningar i träd som ligger ovanpå varandra så tur att det går att avverka maskinellt i alla fall.

Efter stormar kan första jobbet vara att arbeta sig fram till skiften, då träd ofta ligger över vägen.

Råstedt fortsätter.

– Ska jag själv försöka ge mig på att spekulera i något sorts tema just efter den här stormen verkar det som att tallskog på lite för bördig mark är uträkad.

Hans råd till skogsägare är att alltid försöka sköta skogen i rätt tid. Att röja och gallra vid rätt tidpunkt och inte

vänta på bättre priser som leder till försenade gallringar.

Hoppas på interväder

Robin Blomqvist berättar att familjens företag, som han jobbar inom, nu återvänder till ytor de just har gallrat färdigt. Han pratar om tusentals kubik de rett upp efter Aila fram till intervju-tillfället. Och mycket mera väntar på att städas upp i skogarna.

– Nu håller vi tummarna för en vinter med bra väderförutsättningar för skogsarbete, säger Råstedt.

Innan vi kör därifrån till ett annat skifte funderar Råstedt och Blomqvist kring arbetet på den aktuella ytan. Hur nya spår ska dras och hur riset på bästa sätt kan göra nytta som underlag.

En bit därifrån stannar vid en annan stormskadad yta. Här ligger stora träd kors och tvärs. En trist uppsyn.

Skogsförsäkring för stormskador – vad gäller?

Skogen är värdefull egendom och det lönar sig att ta väl hand om den. Först och främst genom bra skogsvård. Likväl kan naturfenomen drabba skogen, orsakade av brand, storm eller skadedjur. Genom att försäkra skogen tryggas det verkliga värdet på trädbeståndet.



TEXT: LISBETH BÄCK/KUSTMEDIA AB

Försäljningsdirektör Jan Wallin

vid LokalTapiola i Vasa berättar om skogsförsäkringar. Produktfakta varierar mellan olika bolag och dessa gäller LokalTapiola. Syftet är ändå det samma: skogen ska skötas oavsett om det blåser eller inte. Blåser det upp till storm är det bra att ha skogen försäkrad. Man vet inte när stormen drar över egna skiften.

– Värdet på skogen räknas vid det tillfälle skadan sker, så man värderar inte skogen vid försäkringstillfället. Grunddelen gäller brandskydd, sen kan man bygga på med försäkring med ersättning för stormskador och även annat som vi inte tar upp här.

Skador till följd av storm ersätts enligt den maximiersättning som valts. Du kan för varje skogsfastighet och per fastighet välja självrisk och maximiersättning för värdeminskning vid stormskador – 15, 26 eller 35 euro per kubikmeter fast mått. Premien baserar sig på vad man väljer för ersättningströskel, euromässig självrisk och så skyddsnivån enligt de tre ovannämnda alternativen. För att ersättning ska betalas ut ska 15 fast kubikmeter blåsa omkull. Utöver det utbetalas ersättning för vad skogen minskat i värde och för merkostnaden för drivning.

När skadan är skedd görs en skadeanmälan till försäkringsbolaget.

– Vi anlitar utomstående expertis, skogsvårdsföreningen, som värderar skadan. På basen av deras uppgifter och när vindfällan är åtgärdade betalar vi ut försäkringens andel över skogens värdeminskning. Skogsägaren lämnar alltid med virket som stormskadats. Vid stormar går



det inte alltid att få ut den stockmängd som det var tänkt utan det blir massaved. Här räknas då värdeminskningen ut.

Wallin menar att det lägsta beloppet om 15 euro räcker i de flesta fall. Väljer man högre summa har man nytta av det om det är svårdriven terräng, exempelvis i skärgården.

Ifall en plantskog blir så skadad att det blir underproduktion och allt behöver förnyas kan man få ersättning för ett så kallat förväntningsvärde, det vill säga då en liten stam var tänkt att bli en stor stock men inte blev det nu.

Jan Wallin uppskattar att det är knappt hälften av de österbottiska skogsägarna som har skogen försäkrad. Men alla av dem har inte försäkringsskydd mot storm utan enbart brand. Däremot ser han att antalet stormskadeförsäkringar ökat på senare år.

Priset på skogsförsäkringen påverkas till exempel av arealen på plantbeståndet och gallringsskogen på skogsfastigheterna som ska försäkras, av kommunen där skogsfastigheterna är belägna, av maximiersättningen för stormförsäkringen samt av självriskens storlek.

EXEMPEL PÅ ERSÄTTNING

Skogsägaren drabbas av en stormskada som täcker 330 kubikmeter fast mått. Man lyckades driva det skadade trädbeståndet och skadan orsakade en förlust av avverkningsvärde som var 13 euro/m³. Maximiersättningen i försäkringen var 15 euro/m³ och självrisk 500 euro. Maximiersättningen uppfylldes inte till följd av skadan och ersättningen som kunden fick var därmed förlusten av avverkningsvärdet (13 euro/m³ x 330 m³) – självrisk 500 euro. Även förskottsinnehållningen verkställdes på skadan.

Källa: LokalTapiola

Skötsel av kantskog intill elledning

Alfrida, Aila, Topi och i skrivande stund har Lisa lugnat ner sig. Alla dessa har en gemensam benämning; storm. Alfrida i början av januari 2019 var väl nog värst, men dock lämnade Aila i september en hel del spår efter sig i de österbottniska skogarna och denna storm har vi alla i färskt minne.

TEXT: KIM BACK
PROJEKTPLANERARE

Utöver stormar är riklig snönederbörd vintertid också ett fenomen som kan göra stor skada på skogsbestånden, trots att det inte i våra trakter förekommit så ofta senaste åren. Under stormen Aila var som mest cirka 20 000 hushåll utan el i Österbotten av samtliga elleverantörer. För Vasa Elnäts del uppgick totalkostnaderna till cirka 1,5 miljoner euro, i underhåll och material.

Dessa siffror ger en bild av hur mycket väderfenomen kan generera i kostnader, både för oss vanliga konsumenter, men ännu mer för elbolagen i reparationskostnader och uteblivna inkomster.

Entreprenörerna är kärnan

Skogsvårdsföreningen och Vasa Elnät har inlett ett samarbete för skötsel av kantskog intill högspänningsledningar (Skogsägaren nr 2–20), för att trygga elöverföringen när väderfenomen slår till. Projektet är frivilligt för markägarna och Vasa Elnät står för alla kostnader.

Det praktiska arbetet inleddes i november vid Bredskär i Molpe, Korsnäs kommun. Längs med ellinjen (20kv/13km) avlägsnas problemträd, som kan orsaka strömavbrott, men

också sådana träd vars kvistar på en manuell okvistsningsbar höjd är i fara för linjen. Tallen har ofta kvistar som breder ut sig till sidorna, granen kan vara rötskadad eller rottorr och björken böjer sig ofta ner vid stor snö mängd.

Kärnan i ett projekt som detta är entreprenörerna, som här består av en skördare, en skotare och en skogsarbetare.

Mattias Gästgivar jobbar som skogsarbetare i närheten av skördaren och stämplar ut problemträd, samt assisterar med fällning av träd som lutar mot linjen eller på annat sätt är knepiga för maskinföraren. Han har dessutom en bred erfarenhet av linjearbete efter stormar som varit, blir ofta inkallad av elbolagen när de behöver extra personal.

– Gäller att ha upp ögonen hela tiden, för det finns en hel del rötskadade granar längs med ellinjen, som vi tar bort. Sedan är det att ha koll på skördaren hela tiden så man inte är i vägen, men vi har koll på varandra var vi befinner oss. Vi har några specialtecken som vi använder av oss när vi kommunicerar med varandra, säger Mattias.

Arbetet är farligt och krävande på grund av att ledningarna är strömförande när arbetet utförs. Vid knepiga situationer kan strömmen kopplas ur, men denna åtgärd används i ytterst nödvändiga fall om möjligt. Vid strömavbrott meddelas alltid elkonsumenterna. Högspänningsledningarna har oiso-

FOTO: KIM BACK

Ändrtransformatorn är säkrad. Linjerna går kors om tvärs, gäller för maskinföraren att hålla lugnet.



Före åtgärd. Tallens kvistar breder ut sig mot ellinjen.



Efter åtgärd. Ellinjen är fri från hotande träd.



Din nya skog växer redan hos oss.

Mellånå Plant
Kristinestad • Dagsmark • (06) 229 2211
www.mellanaplant.fi

En hobby som LÖNAR sig



Gallra ekonomiskt med JOBO ST50 Combi
Lätt, snabb och kraftig. Med eller utan rullar.
• fälldiameter 30cm • kvistkraft 22kN
• svärd 14/16in, 2mm • oljebehov 40-80l/min
• vikt 265 kg

Tillförlitlig CAN-bus styrning med både längd- och diametermätning (option).

Alternativt **JOBO ST50 Bambi**, vikt bara 205kg. Kan uppgraderas med rullar.

SYKETEC

Vallgrundvägen 78B, 65800 Replot • Börje 040 7008796
info@sykeharvesteri.fi • www.sykeharvesteri.fi



Jämfört med vanlig gallring är detta mera krävande för skördarföraren Johan Söderback. Gäller att vara skärpt hela tiden.



Skogsarbetarens roll är viktig. Mattias Gästgivar hanterar motorsågen med van hand.



Arbetet utförs under dygnets ljusa timmar, mellan åtta och fyra. Jonas Fogde har just avslutat dagens jobb.

lerade kablar och säkerhetsavståndet till dessa är tre meter sidledes och två meter under. Det gäller för maskinförarna att vara på sin vakt hela tiden.

Framtiden utvisar resultatet

Inne i skördarhytten sitter Johan Söderback och rattar spakarna med lugn och van hand. Maskinen avverkar träd längs med ellinjen och säkerhetsavståndet måste hållas.

– Gäller att vara skärpt hela tiden och det märks när man kommer hem på kvällarna, att man inte kunnat slappna av ordentligt under arbetet. Vi pausar alltid ungefär en gång per timme, rör på oss lite och tar frisk luft. Arbetet är utmanande, men jag trivs när det är lite utmaningar, säger Johan.

Längs med landsvägen kör Jonas Fogde med sin skotare och plockar ihop virket för att sedan lossa vid lagringsplatsen.

– För mig gäller det att hålla koll på ellinjen så att inte kranen kommer för nära. Skördarens förare placerar lägga virket så jag inte behöver stå under linjen och lasta, för det är för farligt. Sedan är det trafiken att hålla koll på när man står på vägen och lastar. De flesta saktar ner, men finns också de som inte sänker hastigheten fastän vi har varningsskyltar och varningslampor som blinkar, säger Jonas.

– Hur slutresultatet blir har vi inte svar på idag. Det utvisar framtidens stormar, men under stormen Lisa var det inte ett enda avbrott på den åtgärdade delen. För oss alla är detta en ny grej och vi lär oss nya saker hela tiden, säger de.

Trygg elöverföring

Resultatet ser väldigt bra ut för tillfället och vi siktar på att elöverföringen är bättre tryggad på de områden som vi åtgärdar. Nästa i tur är Bergö, Norra Pörtom, Ribäcken och Kolnebacken i Malax kommun.

Visst är det mysigt att sitta i mörkret med ett stearinljus vid ett strömavbrott, men verkligheten är en helt annan för många hushåll som saknar en alternativ värmekälla och människor som behöver el för sin livsnäring.

Med hopp om en jämn ström i framtiden.

SKOGSFASTIGHETER TILL SALU



Fridfull jul och
Gott nytt år!

Anbud senast 8.1.2021

Skogsmark

Terjärv, Kyrkoby

>> Sandell 9:119, 16,182 ha

Anbud senast **8.1.2021**. Tilläggsuppg. Stenborg 0400 947 995

Nykarleby, Munsala

>> Nylund 1:226, 4,855 ha

Anbud senast **8.1.2021**. Tilläggsuppg. Råstedt 0400 260 239

Vörå, Lomby

>> del av Björkkulla 30:1, ca 16,3 ha

Anbud senast **8.1.2021**. Tilläggsuppg. Södergård 0500 560 418

Kristinestad, Sideby

>> del av Qvist 1:272, ca 6,5 ha

Anbud senast **8.1.2021**. Tilläggsuppg. Åstrand 040 544 1449

Skogs- och åkermark

Pedersöre, Överesse

>> del av Holmlund 3:42, ca 7,9 ha

Anbud senast **8.1.2021**. Tilläggsuppg. Lundqvist 0500 161 695

Anbud senast 15.1.2021

Skogs- och tomtmark

Nykarleby, Kyrkoby

>> Svedin 3:56

ca 13,1 ha skogsmark vid Bässbacken

ca 11 ha skogs- och tomtmark vid Jutas

Anbud senast **15.1.2021**. Tilläggsuppg. Holmqvist 0400 180 581

Närpes, Nämpnäs

>> del av Lindman 8:93

ca 14 ha skogsmark + 0,5 ha tomt med byggrätt för fritidsbostad

Anbud senast **15.1.2021**. Tilläggsuppg. Seppi 0400 143 8516

Anbud inlämnas elektroniskt eller sänds till Skogsvårdsföreningen

Österbotten, PB 186, 65101 VASA. Anbud ges som fast eurobelopp.

Säljarna förbehåller sig rätten att godkänna eller förkasta givna anbud.

Värderingar och ytterligare information på:

www.skogsfastigheter.fi e-post: skogsfastigheter@svf.fi



SKOGSVAKTEN

Registrera dig i skogsvakten, så får du automatiskt meddelande till din e-post då nya skogsfastigheter, tomter etc. kommer till försäljning på ditt område.

www.skogsfastigheter.fi



Ab Skogsfastigheter
AFM

Ab Skogsfastigheter AFM • skogsfastigheter@svf.fi • 0500 568 804 • 040 823 2364



Skogsägarna
ÖSTERBOTTEN

Skogsvårdsföreningen
Österbotten
till er tjänst



Ab AGRO-YTMEK Oy

Tel 0500 294158 / 06 2256269

www.agroytmek.fi

MÖRE

SKOGSVAGN + KRAN

Ett parti med
kran 6.6m,
vagn 9 ton

Pris **11.900€**

+ moms 24%



Skogskranar och
vedmaskiner från oss!

Även
begagnade
i lager.

Malax Thomas Backman • Tel. 0400 230 975

Vörå Tommy Antill • Tel. 044 346 9521



Ab K-Lantbrukscentralen Vörå Oy

Vörå Larvvägen 53 • Tel. 06 384 3400

må-fr 7-18, lö 8-14

Övermalax Malaxvägen 525 • Tel. 0400 230 975

må-fr 8.30-17

Lantmännen
Agro

Sammanlutningar och dödsbon

Katso-koderna upphör – ta Suomi.fi fullmakter i bruk

 TEXT: ANDERS HJORTMAN

Beskattningssammanslutningar och dödsbon med FO-nummer har i flera år kunnat använda Katso-koder för att göra sina elektroniska skogsskattedeclarationer. Katso-koderna och -fullmakterna upphör att gälla 31.12.2020. Nu ska man övergå från Katso-fullmakter till att använda Suomi.fi-fullmakter. Katso-fullmakterna omvandlas inte automatiskt till Suomi.fi-fullmakter, utan varje enskild beskattningssammanslutning och varje enskild dödsbo med FO-nummer ska på egen hand ansöka om nya fullmakter.

Skogsskattedeclarationer som gäller skatteåret 2020 ska lämnas senast före utgången av februari 2021. Om Suomi.fi-fullmakterna inte är ordnade då, är det enda sättet att sköta saken att lämna in deklARATIONEN till skattemyndigheten på en pappersblankett.

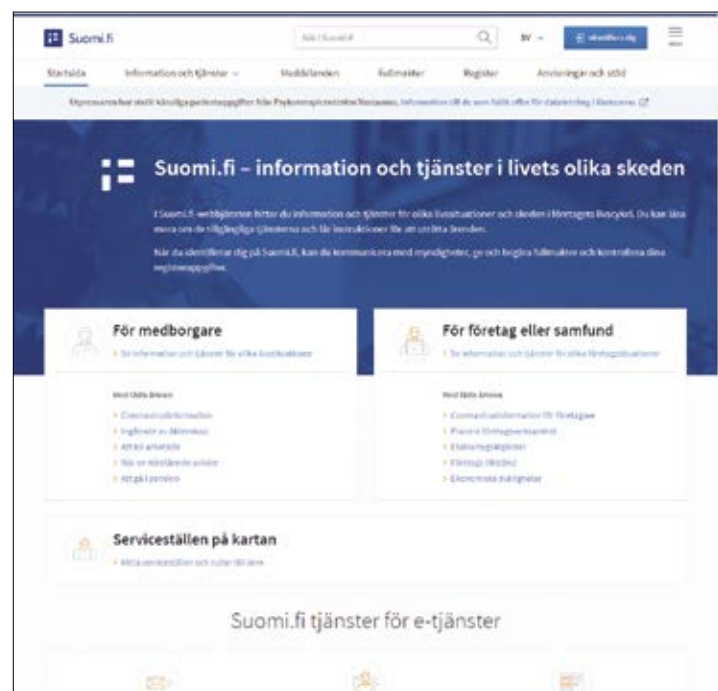
Skogssammanslutningar och dödsbon med FO-nummer måste göra en fullmaktsansökan som behandlas av en tjänsteman.

Beskattningssammanslutningar och dödsbon med FO-nummer bör reservera tillräckligt med tid för ansökan om Suomi.fi-fullmakter.

DIGITAL ANSÖKAN

Ansökan kan skickas digitalt i Suomi.fi-tjänsten men endast om alla delägare har ett giltigt pass eller identitetskort (körkort duger inte).

- Den som ansöker om fullmakten loggar in med sina bankkoder på Suomi.fi.
- Klicka dig vidare via rubrikerna: Anvisningar och stöd – Information om fullmakter – anvisningar för din ansökan eller direkt till Gör ansökan om fullmakt.
- Kryssa i de alternativ som gäller för din sammanslutning/dödsbo.
- Fortsätt till ansökan om fullmakt.
- När du fyllt i allt kan du Ladda fullmaktsansökan. Den öppnas som pdf-fil, den skall skrivas ut och undertecknas endera av alla delägare eller av den som fått fullmakt att underteckna.
- Fullmakten hittas på samma sida som du laddar ner ansökan (Word-dokument).
- Ansökan skannas och alla undertecknares identitetshandlingar skannas och bifogas ansökan som via Suomi.fi kan lämnas in.



VÄGAR / DIKEN

SYD

Vägprojekt:

Österåvågen i Övermark: Allt grundarbete gjordes sommaren 2020, dessutom grusades vägen upp. I vår kommer eventuella korrigeringsbehov att ses över, varefter vägen sladdas och överläts till väglaget.

Saltjärv skogsväg (ny väg) i Töjby: Planeringen är gjord, nu väntas vägförrättning för att bilda ett väglag. Tanken är att grundarbetet ska inledas till sommaren 2021.

Vahlvågen i Lappfjärd: Allt grundarbete gjordes sommaren 2020, dessutom grusades vägen upp. I vår kommer några nya infarter att installeras, ett utlopp rensas och mera grus köras på vägen. Tills sist sladdas vägen före överlätsen till väglaget.

Vintermoss skogsväg i Uttermossa: Allt grundarbete gjordes sommaren 2020, dessutom grusades vägen upp. I vår kommer en ny infart att installeras och mera grus att köras på vägen. Till sist sladdas vägen före överlätsen till väglaget.

Gillermossens skogsväg i Tjöck: Färdigt planerad och budgeten godkänd, stöd har sökts och arbetet inleds till sommaren 2021.

Bladh skogsväg i Knåpnäs: Planeringen är till stor del gjord och vägförrättning för

att kunna bredda vägområdet har sökts. Förhoppningsvis kan grundförbättringen påbörjas sommaren 2021.

Fältas skogsväg i Tjöck: Planeringen pågår och vägförrättning har sökts för att bilda ett väglag för vägen. Förhoppningsvis kan grundförbättringen påbörjas sommaren 2021.

Bäckåsvågen Öster-Yttermark: Planeringen pågår och vägförrättning har sökts för att bilda ett väglag för vägen. Förhoppningsvis kan arbeten påbörjas sommaren 2021.

Vägprojekt:

Björklid dikesplan i V-Yttermark: 61,5 km diken har nu rensats, vilket motsvarar två tredjedelar av projektet. Övriga diken rensas förhoppningsvis i vinter då återstående dikeslinjer huggits upp.

Tjärlax västra dikesplan: Försök att rensa de sista dikena i höstas, men arbetet fick avbrytas p.g.a. det blöta föret. Återstående diken rensas i vinter varefter dikesprojektet avslutas.

Lagnan dikesplan i Pjelas: I dagsläget har 50 km av dikena rensats och nu återstår enbart de blötaste partierna, vilka rensas senast under vintern 2021.

Holmmossens dikesplan i Lappfjärd: Alla diken är nu upphuggna och ca 65 km av diken är rensade. Vintern inväntas innan de sista dikena rensas och planen avslutas.

Nedermossens västra dikesplan i Ömossa m.fl.: Öppnandet av dikeslinjer pågår.

Entreprenör för dikningen ska väljas i november och förhoppningsvis kan arbetet påbörjas våren 2021.

Nedermossens östra dikesplan i Ömossa m.fl.: Färdigt planerad och öppnandet av dikeslinjer pågår. Strävan är att hålla finansieringsmöte ännu i december, beroende på hur coronasituationen utvecklas. Förhoppningsvis kan själva dikesrensningen inledas sommaren/hösten 2021.

Rusmossen i Tjöck: Väntan på finansieringsbeslut varte efter offerter på dikesrensningen kommer att begäras. En del dikeslinjer måste ännu huggas upp men förhoppningsvis kan dikesrensningen påbörjas till våren 2021.

Kalvlid dikesplan i Dagsmark: Entreprenör vald och alla dikeslinjer öppnade. Dikesrensningen utförs högst troligtvis i december 2020.

Norrskogens dikesplan i Näsby: Färdigt planerad och kartor har sänts till berörda markägare. Totalt omfattar planen 60 km diken, vars upphuggning kan inledas i vinter.

Innerfärdsdiket i Korsnäs: Uppdatering av gammal fördelning för utfallsdiket. Om coronasituationen tillåter kommer ett begynnelsemöte för projektet att hållas ännu i år.

MELLAN

Vägprojekt:

Nya vägar: Blommisgränd och Kronoskogen i Petalax samt Risnäsåddin i Övermark: Planering klar, nästa möte när det är möjligt och då bestäms om lant-

mäteriförrättning ansöks.

Pundarsvägens och Högdahl skogsvägars grundförbättring klara och avslutas.

Norra Vörå-Karvat skogsväg: Finansieringsansökan inlämnad till Skogscentralen. Potentiell byggstart nästa sommar.

Herrholmsvägen: Grundförbättringsprojektet har avslutats och vägen har överläts åt väglaget.

Lotlax-Kärklax skogsväg: Grundförbättringen fortsätter nästa sommar. Slitlagret okört längs vissa avsnitt.

Dikesprojekt:

Blemörsund-Sandövattnet i Replot: Avverkning i vinter och grävning sommaren 2020.

Blemörsund i Replot: Miljöutredning under arbete.

Helenemossen i Korsholm: Avverkning av dikeslinjer närmaste 2 vintrar, finansieringsansökan inlämnad.

Kläckmokärret i Korsholm: Finansieringen godkänd, avverkning i vinter och grävning på sommaren.

Narne norra i Malax: Planeringen klar, nästa möte då möjligt men åtgärdsförslag inför dikningen utskickas närmaste månader till berörda, borde avverkas närmaste två vintrar.

Moberget i Malax: Planeringen i terrängen påbörjad.



Suomi.fi

POSTAD ANSÖKAN

- Samma ansökan som ovan beskrivits görs på Suomi.fi.
- Man väljer att skriva ut ansökan.
- Ansökan undertecknas och skickas in per post tillsammans med kopior av identifikationshandlingarna och eventuell fullmakt.

ANSÖKAN LÄMNAS IN PÅ SKATTEBYRÅ

- Ifall någon av undertecknarna inte har giltigt pass eller identitetskort skall ansökan lämnas in personligen.
- Ansökan fylls i och skrivs ut på samma sätt som ovan beskrivits på Suomi.fi.
- Ansökan lämnas in personligen på skattebyrån så att någon tjänsteman kan verifiera identiteten till exempel via körkort eller utgånget pass.

En kopia av delägarförteckningen i bouppteckningsinstrumentet skall alltid bifogas om det gäller ett dödsbo.

När ansökan om fullmakt har godkänts får sökanden ett meddelande om det till den e-postadress som uppgavs i ansökan. Därefter kan den som ansökte om fullmakterna på egen hand befullmäktiga till exempel sig själv eller bokföringsbyrån att hantera sammanslutningens skatteärenden.

Den egentliga skogsskattedeklarationen görs därefter med den befullmäktigades personliga bankkoder i tjänsten skatt.fi på samma sätt som tidigare. Den befullmäktigade ska ha tillgång till nätbankkoder, ett mobilcertifikat eller ett elektroniskt identitetskort.

Naturligtvis går det i fortsättningen också att lämna in sammanslutningens deklarationer på papper men observera att blanketterna skall vara framme i tid.



**Skogsägare,
Skogsstiftelse har finansierat skogs-
branschens gemensamma framtidsprojekt
redan 25 år. Med den frivilliga säljfrämjande
avgiften kan vi fortsätta detta jobb. Kom med
och sätt ett kryss i rutan!**



FINLANDS SKOGSSTIFTELSE

metsasaatio.fi

Grovsjöfaret i Pörtom: Dikesrensningen fortsätter under vintern.

Vörmossen dikesplan: Dikningen och avverkningarna fortsätter.

Böte dikesplan: De sista arbetena blir utförda och projektet avslutas.

Tottesund dikesplan: Finansieringsansökan lämnas in till Skogscentralen.

Blomsteräng dikesplan:

Finansieringsansökan inlämnad.

NORR

Vägprojekt:

Lakna-Saloforsvägen: Vägen har grusats i höst, grundförbättringen avslutas 2021.

Uddskata skogsväg i Karleby: Vägen har grusats i sommar, vägprojektet avslutas 2021.

Fulesklubbvägen i Lappfors (Larsmo utskogar): Vägen har grusats i sommar, vägprojektet avslutas 2021.

Kettukivi skogsväg i Nedervetil: Vägen har grundförbättras, grundförbättringen avslutas 2021.

Kåtabacka skogsväg i Småbönders, Kronoby: Grundförbättringen inleds 2021.

Jäknobacka skogsväg i Överesse: Grundförbättringen har påbörjats.

Kackurlamp skogsväg i Nedervetil: Vägför rättning har inlämnats och grundförbättringen inleds 2021

Kettusbacka skogsväg i Nedervetil: Ansökan om vägför rättning har inlämnats och grundförbättringen inleds 2021.

Herrlodsvägen i Ytter- och Överbrätö, Kronoby: Vägen har grundförbättras, grundförbättringen avslutas 2021.

Rudträsk skogsväg i Larsmo: Grundförbättringen påbörjas 2021.

Dikesprojekt (större projekt): Rödbacken istandsättningsdikningsprojekt: Dikningen avslutas 2020.

Påls mossen dikningsplan i Hopsala och Ytterbrätö, Kronoby: Dikning utfördes i somras.

Istandsättningsdikningsprojekt där dikning påbörjas enligt planerna 2021:

Gränlandi dikningsplan i Ytter- och Överesse byar

Bränno norra dikningsplan i Källby by, Överpurmo

Palojärvbacken dikningsplan i Såka, Karleby

Furuholmen-Stormossen dikningsplan i Kaustar och Korplax, Karleby

Fingervantmossen dikningsplan i Nederpurmo

Storträskens dikningsplan i Kovjoki, Nykarleby

Hedkärrsbacken dikningsplan i Forsby, Nykarleby

Dikesplanering på nya projekt har inletts och fortgår under 2021.

Skogsvårdsföreningen har valts till entreprenör för Gransjön naturvårdsprojekt.



**Är din väg i behov av förbättring/grundförbättring?
Skogsvårdsföreningen erbjuder administrativa
tjänster till väglagen och utför vägunderhåll.**

Ta kontakt:

KARLEBY-NYKARLEBY

Kristian Gäddnäs, tel 040 660 2042,
e-post: kristian.gaddnas@svf.fi

VÖRÅ

Dan Kullman, tel 050 591 0383,
e-post: dan.kullman@svf.fi

**VASA, KORSHOLM,
MALAX, PÖRTOM**

John Berg, tel 0400 561 343,
e-post: john.berg@svf.fi

**NÄRPES, KRISTINESTAD,
KASKÖ**

Jami Pirttimäki, tel 040 660 2440,
e-post: jami.pirttimaki@svf.fi

Beställ plantor till våren

Det är tid att planera inför en ny säsong och beställa plantor för kommande planteringar. Skogsvårdsföreningens plantor är av god kvalitet och ger din skog en bra start. Du kan beställa plantor av din lokala skogsvårdsinstruktör.

Ta fram plantorna ur gräset



Om du har unga planteringar på bördiga marker är det en viktig höstuppdrag att få fram plantorna ur gräset. Du kanske inte ser några plantor, men de finns oftast där. Om gräset och därefter snön lägger sig över plantorna så är det liten chans att plantorna överlever ett år till. Man behöver inte klippa fram plantorna ur gräset, utan det viktiga är att gräset förs bort från plantorna och trampas ner så att plantorna får en mycket bättre start nästa år.

Skogsvårdsföreningen avverkade längs Riksväg 8



Skogsvårdsföreningen skötte, på uppdrag av Sundström Entreprenad Ab, avverkningen längs Riksväg 8 i Vassor-Ölis för den breddning av vägen vägverket har planerat där. Även nya planerade sidovägar blev upphuggna. Avverkningen gjordes i oktober och då var också Sundströms i full gång med grävarbetet. Nästa år vid denna tid kör vi på den nya vägbeläggningen om allt går som planerat.

TEXT OCH FOTO: DAN KULLMAN

Skum på vattnet – vad beror det på?

Som en del skogsägare har noterat förekommer det skumbildning på vattendrag i skogarna. Vad är det och vad beror det på? Vi ställde frågan till specialplanerare Vincent Westberg på NTM-centralen, som svarar följande. "Skum på vattenytan kan ha olika orsaker, men själva skummet består av organiskt material såsom humus och döda växtdelar som bildar bubblor. Oftast uppstår skummet vid höga flöden när vattnet "vispas" i bäckar och diken. Det är med andra ord helt ofarligt och beror inte på något utsläpp från någon källa. Däremot påverkar förstås markens avvattning och dränering att humus frigörs till vattendragen. Detta blir inte bättre av klimatförändringen och varma vintrar som får humuspartiklar att röra på sig mer än under normala kalla vintrar."



Wärtsiläingenjören som blev huggare

FOTO: ELISABETH WIK-NYLUND



Sedan oktober har skogsvårdsföreningen entreprenörsavtal med Ingemar Nylund från Kuni. Han har sporadiskt avverkat åt oss under ett drygt års tid. Sin första avverkningsmaskin skaffade han för ett par år sedan. Den bytte han till en nyare nu i höst (bilden).

Ingemar har jobbat som ingenjör vid Wärtsilä. Efter mer än 30 år inom produktutvecklingen där ville han få annat att tänka på. För en teknisk ingenjör med skogsbruk som fritidsintresse föll valet på en drivningskedja. Ingemar skaffade nämligen också en egen skotare. Jag frågar honom om han tycker att valet var det rätta. Han svarar att utmaningar nog finns men de gör bara entreprenörsjobbet intressantare. Jobbet är både fritt och ansvarsfullt. Man har stort ansvar då man avverkar i andras skogar. Det är uppfriskande att ha ett jobb där man med spänning väntar på nästa morgon och "får byri på".

Ingemar kommer den närmaste tiden att vara selsatt med avverkning av vindfällan i Kuni-Vassor området. Även det nog så utmanande.

TEXT: DAN KULLMAN

STOR KALIBRIST

På torvmarker, oftast med lite djupare torvtäcke, uppstår det ibland kalibrist. Detta syns väldigt bra på granarna då bristen är stor. Årets barr är då gröna medan tidigare års barr är gula.

Att gödsla med aska är botemedlet. Då sprids 3000 – 4000 kg/hektar, antingen med traktor på frusen mark eller med helikopter från luften.

Statliga kernerastöd om 30 procent kan fås och planen måste vara godkänd före arbetet inleds. Minimiarealen är två hektar men enskilda figurer kan vara minst 0,5 hektar. Bilderna visar på stor kalibrist.

TEXT: JOHN BERG



FOTO: JOHN BERG

Snart i trakten Julgransjakten!

Julgransjakten är tillbaka! Evenemanget har varit uppskattat de senaste åren och österbottningarna ges i år igen chansen att finna sin julgran i en spännande jakt. Lördagen den 19 december kl 8.00 är det dags.



Vad är Julgransjakten?

En möjlighet att införskaffa årets julgran samtidigt som man får frisk luft, motion och ett spännande äventyr. Skogsvårdsföreningen kommer att placera ut sex färdigt huggna granar på olika ställen inom verksamhetsområdet; två mellan Karleby och Nykarleby, två mellan Vörå och Malax och två mellan Korsnäs och Sideby. Kl 8.00 lördagen den 19 december publiceras koordinaterna till platserna på hemsidan och Facebook. Den som först hittar en gran får ta med den hem, och för övriga jägare finns en del tröstpriser att dela på. Evenemanget passar alla åldrar, för barn kanske i vuxens sällskap.

Så här går det till:

Koordinaterna till platserna där granarna finns offentliggörs vid angiven tidpunkt på www.svf.fi samt [facebook.com/skogsagarna](https://www.facebook.com/skogsagarna). De rätta granarna är färdigt huggna och dekorerade med färgglada fiberband, så egen yxa behövs inte. Förutom priserna finns på platserna en loggbok, där man gärna får lämna sitt namn och en hälsning. Dela gärna med er av er jakt på sociala medier!

Information om evenemanget publiceras på www.svf.fi samt på [facebook.com/skogsagarna](https://www.facebook.com/skogsagarna) när dagen närmar sig. Lycka till!

Koordinaterna:

Koordinaterna ges enligt WGS84-koordinatsystemet.

Koordinatexempel:

N 62° 26' 34,799" E 21° 12' 58,568"
(grader, minuter, sekunder)

TEXT: CHARLOTTA FRANTZ



TAGGA PÅ SOCIALA MEDIER:

#julgransjakten2020
#skogsvårdsföreningen
#skogsägarnaösterbotten

KOLUMN

God Jul, skogsägare!

☞ **Det lackar** mot jul och julklappsfrågan ska återigen lösas. Kanske är du en sådan där outhärdligt förutseende typ, som skaffat dina väl genomtänkta klappar redan i september och nu kan avnjuta din glögg i lugn och ro, eller så är du en sådan som i panik springer runt stan dagarna före julafton eller i desperation klickar hem klapparna på webben med förhoppningen att posten ska sköta sitt åtagande att leverera i tid.

Alldeles oavsett så ska klappar införskaffas, och är du skogsägare ger du naturligtvis gärna en klapp med anknytning till det gröna guldets, allt för att frälsa måhända redan frälsta, eller tvinga in en avfälling på den rätta (skogs)vägen och ge inspiration till skogsbruk.

Om idéerna lyser med sin frånvaro, du känner paniken kommer krypande, så låt mig hjälpa dig. Här kommer några tips på klappar, från en skogsägare, till en skogsägare.

Den praktiska klappen: Kanske vad vi främst tänker på, något handfast att använda i skogsbruket. Funktionella kläder, en yxa, hjälm med inbyggd radio, en handbok i skogsbruk eller kanske en färdig plantbeställning till våren, bara för mottagaren att åtgärda. Den praktiska klappen har den fördelen att man kan hitta något för alla och den kommer i många olika prisklasser; allt från fuktavvisande merinoullsstumpor för någon tia till en motorsågsvärsting från Husqvarna med uppvärmda handtag vars prislapp innehåller några nollor extra.



Den generösa klappen: För den välbärgade givaren, som inte nödvändigtvis behöver all sin skog själv, blir ett skogsskifte den perfekta gåvan. Här lönar det sig dock att beakta de skatterättsliga konsekvenserna av julklappen och kanske behöver mottagaren även få ett kuvert med en betydligt mera förädlad form av skog (kontanter) för att klara gåvoskatten.

Den extravaganta klappen: För den som verkligen vill slå på stort, en klapp som i skogsbrukssammanhang sent ska glömmas. En alldeles egen skördare.



Den egentillverkade klappen: För den händige givaren. Svarva till ett utemöblemang med motorsågen, tillverka grytunderlägg av den nyligen fällda gårdsgranan eller installera ett utegym av det stormfällda virket i närskogen.

Den förutseende klappen: För den som inser att skogens kretslopp är evigt, medan människans inte är det. För den som vill planera inför framtiden och se till att skogen hamnar i händer man själv väljer. En kurs i generationsväxling för att planera för det ofrånkomliga, eller - för den krasse som vill förbereda arvingarna mera konkret på vad som komma skall - en kopia av ett redan uppgjort testamente.

Den ekologiska klappen: En trendig julklapp bestående av skogens produkter som antingen kan köpas för dyra pengar i exklusiva shoppar, eller också förhållandevis enkelt tillverkas själv: granskottssirap, sprängtickpulver, blåbärssylt, torkat nässelpulver, förvällda kantareller, björksav. Eller kanske en av höstens infryssta älgstekar.

Den immateriella klappen: För den som hellre ger av sig själv än sin plånbok. Gåvan är den egna arbetsinsatsen, kanske en förbindelse att plantera några hektar åt mottagaren när våren nalkas, att röja ett skifte eller fylla vedförrådet. Eller varför inte avslöja sitt bästa kantarellställe.

Den idealistiska klappen: Ge bort ett träd i Amazonas regnskog.

Den moderna klappen: En upplevelse istället för sak. Kanske ett skogsbad, en vistelse i en nationalpark eller en kurs i röjning.

Den digitala klappen: En klapp som ligger i tiden, oavsett om man tycker om det eller inte. Skogen kan numera skötas på distans, man behöver inte nödvändigtvis själv ge sig ut i skog och mark för att inventera sin skog och dess skötselbehov (även om det förstås är att föredra). Tjänster kan köpas och digitalt kan man följa med sin skogs välmående via diverse program och appar. En surfplatta med skogsvårdsföreningens app Heimskogen färdigt installerad kan då vara den perfekta klappen.

Möjligheterna till en riktigt fulländad skogsägarklapp är alltså oändliga, det är bara den egna fantasin (och plånboken) som sätter gränserna. Själv önskar jag mig en traditionellt praktisk klapp i år. Jag vill ha "skogshuggarkläder". Riktiga kläder att ha i skogen; bekväma, vädertåliga och slitstarka, och ordentliga skogskängor som står emot både väta, ett felskär med röjsågen och diverse ohyra. Någon slags skogsrelaterad klapp brukar nog finnas i tomtens säck nästan varje år, så jag har mina förhoppningar. Ifjol fick jag något så nyttigt och trendriktigt som en sprängticka samt därtill finkluven "feitved" för att lätt få fyr i vedspisen. Vad önskar du dig?

ÄLGJAKTEN I SIFFROR

TEXT: JOHN BERG

Viltcentralen har uttryckt önskan att jakten skall fortsätta till ända till slutet och att sträva till att använda alla beviljade licenser. I norra ändan av Österbotten har man redan nått målsättningen så de kan ta det lugnare.

Emedan jag känner till Närpesnejden bäst så är det där inom stora områden svårt att hitta kalvar. Om kalvprocenten borde vara 47 % av fällda djur så leder detta till att man inte heller kan fälla vuxna djur istället. Leder i sin tur till att licenserna inte kan utnyttjas. Troligen är det vargarna som tagit en hel del kalvar. De flesta föreningar har rikligt med tjurar så i mellantidsrapporten har Närpesnejden högsta tjurobserveringarna av alla, hela 48 % av alla vuxna observationerna. De flesta andra ligger mellan 30 - 40 %.

Planeringen till följande års jakt utgår från de siffror om observationer och fällningar som alla jaktlag, efter varje jakthelg, måste sätta in i nättjänsten: oma riista. Dessa siffror analyseras av Luke som dels sammanställer en mellantidsprognos för innevarande årsresultat, dels senare i april kommer siffror för nästa års jaktplanering. Dessa siffror tolkas sedan i de olika jaktvårdsföreningarna som gör egna förslag. På vårens samsöksmöte för älgförvaltningsområdet kommer man sedan överens om nästa års avskjutning som så gott som helt följer de siffror Luke presenterat för området. En liten justermån finns dock.

De flesta tänker inte på att riktlinjerna för höstens jakt dragits upp redan i april/maj. Så är det och tiden behövs för hanteringen av licenserna under sommaren före jakten.

FOTO: JOHN BERG



Älgjakten pågår ända till 15 januari så de slutliga siffrorna stiger nog ännu



ÄLGJAKTEN I SIFFROR PER 2 DECEMBER 2020

Jaktvårdsförening	Beviljade licenser	Använda licenser	Använt i procent	Fällda/1000 ha
Karlebynejden	235	202	86,0 %	2,89
Pedersörenejden	230	194	84,2 %	2,74
Nykarlebynejden	280	222	78,9 %	4,35
Vörånejden	289	256	88,4 %	4,90
Vasnejden	258	182	70,5 %	3,42
Malaxnejden	195	168	85,5 %	3,54
Närpesnejden	467	350	74,8 %	4,02
Lappfjärdsnejden	281	191	68,0 %	4,10

FRAMTIDENS SKOGSÄGARE

En liten Vöråkill som med största sannolikhet också är framtidens skogsägare. Med stort allvar menar han fälla ett träd av modell större här. Han studerar noga hur han ska jobba och var han ska börja. Det ser bra ut. Förresten – skogsvårdsföreningens styrelseordförande Kenneth Påhls är farfar till Sigge, som är 4 år.



En riktigt God Jul och ett Gott Nytt År!



Vi krediterar 200€ för fungerande motorsåg.

Husqvarna 550XP / XPG Mark II

BYTES-KAMPANJ



ENASTÅENDE HANTERBARHET OCH KRAFT FÖR KRÄVANDE ARBETEN



15 liter Husqvarna Alkylatbensin på köpet

899 €
1010,50€

Husqvarna 545FXT Autotune*
45,7 cm³ • 2,2 kW • 8,4 kg

MÅNGSIDIG UNIVERSALSÅG



399€
499 €

Husqvarna 445 II
45,7 cm³ • 2,1 kW • 4,9 kg

NYA HÖGPRESTERANDE 50-KUBIKSSÅGAR

BATTERI LÖVBLÅSARE Husqvarna 320 iB



Husqvarna 545 / 545 G Mark II
50,1 cm³ • 2,7 kW • 5,5 kg



499€
687,90€ BLi 200 batteri + QC 330 Laddare

Batterimotorsåg HUSQVARNA 120i

Innehåller: Batteri BLi20 och laddare QC80

Specialpris!



Industrivägen 1, Jakobstad
06-789 8570, www.erikssons.fi



Tegelbruksvägen 7, Närpes
06 224 1020, Fax 224 1916

