

SkogsÄgaren

Skogsvårdsföreningen Österbottens medlemstidning 1/2022 • Januari



TEATERMAN I SKOGEN
Erik Kiviniemi

s. 8



Guy tackar för sig

s. 11



Anne om allemansrätten

s. 16



Råd från skogsvårdsföreningen

BÄSTA SKOGSÄGARE

Nytt år och nya möjligheter brukar man säga. Med tanke på rådande vinterförhållanden har vi en bra skogsvinter på gång. Tillräckligt med snö för att skydda marken och temperaturer som tillåter de maskinella skogsarbetena att utföras. Förhoppningsvis kommer vårsolen att göra röjningsförhållandena ypperliga också.

Utsikterna för virkeshandeln ser svagt positiva ut för detta år. Trots att virkespriserna kommit ner från fjolårets nivåer ligger priset för timmer över medelnivå. Massavedspriserna är oförändrade och har varit cementerade under flera års tid. Marknadskrafterna har en minst sagt märklig inverkan på massavedspriserna och ger inte den ersättning för virket som skogsägaren skulle behöva. Vi skall hoppas att det ökade intresset för trähus-byggande får större genomslag och bidrar till en starkare efterfrågan på timmer.

Pandemin håller oss i ett stadigt grepp ännu, men har inte inverkat på skogsbruket. Vad som däremot inverkar är de höjda priserna på drivmedel. Våra entreprenörer kämpar med högre bränslepriser och detta kommer att avspeglar sig i högre kostnader för både drivning och fjärrtransport. Arbetsmarknadsförhandlingarna sätter också sin prägel på dagslä-

Strategin är den färdplan som styrelsen ska följa.

get då inte alla sektorer kommit till lösningar för inkommande avtalsperiod. Nya fullmäktige församlingen kunde för första gången samlas till ett fysiskt möte innan jul. Den pågående strategiprocesen var temat för mötet. Ett stort steg framåt mot en ny plan kunde tas tack vare ett engagerat och kunnigt fullmäktige. Arbetet med att koka ner alla idéer och förslag fortsätter bland personal och styrelse under vårvintern. Ett viktigt arbete för att kunna möta nya möjligheter och utmaningar i framtiden. Strategin är den färdplan som styrelsen skall följa.

Skogsbruket har av tradition varit en mycket mansdominerad värld. Med starka kvinnokrafter inom styrelsen kommer damernas roll nu att få större uppmärksamhet inom föreningen. Så gott som hälften av våra medlemmar är kvinnor, endera genom eget skogsinnehav eller som delägare. Under våren kommer våra kvinnliga medlemmar nog på något sätt att uppmärksammas eller kontaktas.

Tanken är att någon sorts forum skall grundas där man kan diskutera både lokalt och samnordiskt med andra skogsintresserade damer. Vi ser fram emot detta och hoppas på livlig uppslutning. Det finns ingen orsak att vänta på att bli kontaktade, utan ta med gott mod kontakt med Christel Holmlund-Norrén eller Anne Lindgren-Slotte, för att bidra med tankar och idéer. Vi vill på alla sätt se att alla medlemmar skall känna sig delaktiga och vara aktiva inom vår förening. Med förhoppning ser vi framåt mot en mera jämlik representation på våra tillställningar och i våra organ.

Vi går mot ljusare tider och jag hoppas alla kan ta sig tid att njuta av skog och mark.



KENNETH PÅHLS
STYRELSENS
ORDFÖRANDE

SKOGSVÅRDSFÖRENINGEN ÖSTERBOTTEN

Privatskogar:	490 700 ha
Skogsmark	569 000 ha
Tvinmark	14 900 ha
Impediment el. mots.	16 700 ha
Skogsfast. medelareal	23 ha
Totalvolym:	68 milj. m ³
I medeltal på skogsmark:	121,9 m ³ /ha
Medeltillväxt:	3,54 milj.m ³ /år
Avverkningsvolym:	1,5 milj.m ³ /år
Försäljningsvolym:	1,3 milj.m ³

www.skogsvardsforeningen.fi



Skogsägarna

Skogsvårdsföreningen är skogsägarnas egna förening i Österbotten. Hos oss behandlas alla skogsägare jämlikt. Du som medlem kan alltid be om råd i anknäring till din skog, det må sedan gälla virkeshandel, skogsvård, skogsbeskattning, fastighetsförmedling eller naturskydd. Vi arbetar nära dig och sysselsätter lokalt, våra skogsfackmän, skogsarbetare och lokala entreprenörer känner väl till ditt område.



NY LOGO FÖR SKOGSVÅRDSFÖRENINGARNA

Skogsvårdsföreningarnas logotyper har uppdaterats. Detta med ny font och flera färger i den grafiska illustrationen, som är ett så bra kännetecken för skogsvårdsföreningarna. Det som skiljer är att logon nu har flera nyanser av grönt.



Skogsägarna
Svf Österbotten

ÄR DU SERIETECKNARE?

Vår tidigare serietecknare har gått vidare till andra uppdrag och vi undrar nu om det finns någon serietecknare där ute i de österbottniska stugorna som skulle vilja teckna åt oss? Vi efterlyser förstas serier med skogsanknytning.

Om du känner att detta kan vara något för dig, ta kontakt med Charlotta Frantz, tel 0500 568 804 eller per e-post charlotta.frantz@svf.fi.

Mitt mål är ett hållbart skogsbruk

Patrik Väger är ny styrelseledamot inom Skogsvårdsföreningen Österbotten. Han flyttar över från sitt uppdrag som fullmäktigeledamot.

– Skogens mångfald ska gynnas och ekonomi, miljö och möjlighet rekreation till ska vara i balans.

TEXT: LISBETH BÄCK/KUSTMEDIA

Patrik Väger från Övermark ser framemot styrelsejobbet inom skogsvårdsföreningen och har nyligen läst de senaste årens protokoll som uppdatering.

– Jag vill arbeta för att föreningen ännu bättre ska kunna stöda skogsägare genom rådgivning, kampanjer och konsultering. Hitta sätt för att få skogsskötseln att fungera väl för alla. Många vill ha maskiner med mindre åverkan i skogen, till exempel gallring. Som exempel.

– För mig är det viktigt att jobba för skogens mångfald. Välkött skog är vacker. En frisk och växande skog inne-

bär också ett bättre CO2 upptag och bättre miljö.

Kontrast till kontoret

Patrik Väger är ingenjör, anställd på Wärtsilä och har under sin karriär också varit stationerad utomlands, bland annat i Kina och Hongkong. Efter återflytten från Asien till Finland för ett femtontal år sedan blev han skogsägare. Men intresset för skog och mark fanns långt innan det.

– När jag var barn i Frönäs, en liten by i Övermark, hade jag inga jämnår-



– Skogen är ett värdefullt arv som ska förvaltas och skötas för kommande generationer, säger Patrik Väger i Övermark.

iga kamrater i grannskapet. Jag lekte mycket ensam, klättrade upp i träd och vistades i skog och mark. Min pappa hade skog och när jag var i femton års åldern åkte jag själv till skogs med motorsåg, traktor och kärra. Nu, när min egen son är i samma ålder och har fått sin första motorsåg inser jag skillnaden i hur mycket tänket kring säkerhet från min egen barndom har förändrats – till

SKOGSVÅRDSFÖRENINGENS STYRELSE 2022

Kenneth Pähls, ordförande
Christel Holmlund-Norrén, viceordf.
Patrik Väger
Kenneth Björkfors
Bo-Gustav af Hällström
Robert Flén
Anne Lindgren-Slotte



det striktare och således bättre.

– Mitt intresse för naturen, skogen, marken och jakten är en ypperlig kontrast till kontorsjobbet. Familjen har tre jakthundar, som han också tävlat med, och motionen får han på köpet.

Etik och estetik

En del av hans skogslägenheter finns inom ett område som betecknas ha krävande skötsel.

– På ett sätt triggas det mig. Den estetiska delen av skogsarbete intresserar mig. Att se förändringen och skapa ett långsiktigt och hållbart skogsbruk.

Till familjen hör fru Eva, tre barn och två barnbarn.

– När det gäller skogen kan jag känna mig osjälvisk. Den ekonomiska behållningen återinvesteras och jag tänker främst på nästa generation skogsägare. Han fortsätter.

– Jag njuter under arbetets gång. När jag får iordningsställa och ge chans till skog, djur, bär och svamp att ha det gott. För Eva, som tycker om att elda i råspisen, är egen ved ett plus.

En bra söndag

Vi pratar vid på en måndag. Dagen efter det han beskriver som en bra söndag.

– Först åkte jag och körde ut ett lass med björkved. Sen kom frun och pojken. Jag sågade, han körde ut och frun drog ihop till "travar" i skogen. Senare anslöt sig också äldsta dottern med familj. Vi gjorde upp eld och grillade korv. En fin dag där vi förenade nytta med nöje.



Som kontrast till en vanlig dag på jobbet är skogen perfekt!



Valmet 705 av årsmodell 1989 är till stor hjälp i skogsarbetet. Foton: Privata.

Ab Agro-Ytmek Oy

Tel. 0500 294 158, henrik@agroytmek.fi



MÖRE
SKOGSVAGN + KRAN
6570

Ett parti med
kran 6.6m,
vagn 9 ton

Pris 13.000€
+ moms 24%

Skogskranar och vedmaskiner från oss!

Malax Thomas Backman • Tel. 0400 230 975
Vörå Tommy Antill • Tel. 044 346 9521

Även
begagnade
i lager.



Ab K-Lantbrukscentralen Vörå Oy

Vörå Larvvägen 53 • Tel. 06 384 3400
må-fr 7-18, lö 8-14
Övermalax Malaxvägen 525 • Tel. 0400 230 975
må-fr 8.30-17

Lantmännen
Agro

Virkeshandeln i väntande stämningar

 TEXT: KALLE KARTTUNEN, FORSKNINGSCHEF, MTK RY/JAN SLOTTE

Virkeshandeln har gått förhållandevis trögt. Virkesmarknaden är i väntande stämningar. Marknaden är i balans och förväntningarna är positiva. Osäkerhet råder framför allt om vilken riktning sågvarumarknaden tar. Sågvarumarknaden har varit säsongsmässigt lugnare under höst- och vintersäsongen. Å andra sidan är de positiva förväntningarna för träbyggande fortfarande starka. Coronapandemin kan ses ha haft en positiv inverkan på den ekonomiska framgången för hela skogssektorn och epidemin visar inga tecken på att ta slut. Förväntningarna på virkeshandeln bland skogsägarna är försiktigt positiva för detta år.

Förväntningen är att det blir ett bra virkeshandelsår

Även om virkeshandeln har fortsatt att minska är den fortfarande på en normal nivå. Köparna förväntas bli mer aktiva på virkesmarknaden, eftersom rotlagernivåerna har minskat till följd av höga avverkningsvolymmer. Arbetskonflikter har gett sin egen krydda åt virkesmarknaden, eftersom timmer har haft relativt sett mer efterfrågan än massaved. Detta kan även påverka behovet av virke på våren.

Vi kan inte vara nöjda med prisutvecklingen på virke under föregående år. Den reella prisnivån på virke har sjunkit jämfört med början av förra året fastän skogsindustrin och sågverken har uppnått rekordresultat under året. Även om virkesmarknaden bör formas fritt efter utbud och efterfrågan är den fortfarande ogynnsamt driven av marknadskrafterna. Skogsägare är inte ensamma

om att möta sina problem. Den svaga förhandlingspositionen återspeglas även i bland annat avverknings- och transportföretagarnas svåra situation då bränslepriserna har stigit.


Utsikterna för skogsindustrins inhemska virkesanvändning är positiva för detta år. Enligt prognoser borde användningen av inhemskt virke öka tack vare god efterfrågan och en minskad virkesimport. Priserna på slutprodukter inom skogsindustrin har varit fortsatt höga. Den kraftiga uppgången i den allmänna prisnivån kan ses som en osäkerhetsfaktor, som kan inverka till exempel på hur stor byggvolymen blir. Å andra sidan har, som ett resultat av pandemisituationen, efterfrågan på träbyggande vuxit kraftigt. Ökningen kunde till och med förväntas fortsätta om epidemin fortsätter.

Prismedvetenhet

Att konkurrensutsätta virkeshandeln med hjälp av skogsvårdsföreningen utgör ett starkt stöd för skogsägaren. I skogsärenden och i ärenden som rör den aktuella situationen inom virkeshandeln lönar det sig att kontakta den egna skogsvårdsföreningens skogsfackman. Då blir ärenden som berör virkeshandeln föremål för sakkunnig intressebevakning. Som medlem i skogsvårdsföreningen hör skogsägaren automatiskt till den intressebevakning som Skogsägarna-kedjan idkar. Skogsägarna-kedjan består av skogsvårdsföreningarna, Skogsvårdsföreningarnas Service Ab (MHYP) och Jord- och skogsbruksproducenternas förbund MTK och SLC. Med denna sammansättning ansvarar vi gemensamt för att driva skogsägarnas intressen.



Skogsvårdsföreningens drivningsverksamhet gasar på

 TEXT: JAN SLOTTE
FOTO: JENNIFER HÄGEN

Den tidiga vintern var välkommen bland oss skogsägare. Att vintern kom så tidigt har möjliggjort att skogsvårdsföreningens drivningsverksamhet kunna koncentrera sig på vinterstämplingar allt sedan mitten av december.

Trots minskad massavedsefterfråga i landskapet på grund av strejken inom UPM-Kymmene så råder en stor efterfråga på klenvirke. Det beror på den stora efterfrågan på energived som i sin tur är en följd av elprisutvecklingen och utfasningen av torv som bränsle. Av den orsaken påverkas inte skogsvårdsföreningens avverkningar av strejken alls utan skogsvårdsföreningens drivningstjänst kör på för fullt. Detta är av stor betydelse för skogsbruket i landskapet i och med att den fina vintern kan utnyttjas fullt ut samtidigt som vi får en hel del torvmarksgallringar och avverkning av dikeslinjer som hopat sig under åren utfört. Det ger goda förutsättningar att få en stor mängd dikesplaner verkställda enligt den nu ikraftvarande lagen om finansiering av hållbart skogsbruk.

VIRKESPRISER

Medelpriserna per avverkningsätt, 12/2021. I statistiken ingår den virkesmängd som skogsindustrin och de större privata sågarna köpt från privatskogarna.

Källa: Luke

Prisområdena i skogsforskningsinstitutets statistik



I-GALLRING, rotpriser (12/2021), €/m³

Område	TIMMER			MASSAVED		
	Tall	Gran	Björk	Tall	Gran	Björk
Södra Österbotten	-	-	-	13,26	13,51	11,86
Mellersta Finland	-	-	-	13,32	12,73	13,03
Hela landet	44,81	42,62	32,41	12,99	13,20	12,60

FÖRNYELSE, rotpriser (12/2021), €/m³

Område	TIMMER			MASSAVED			SMÅSTOCK	
	Tall	Gran	Björk	Tall	Gran	Björk	Tall	Gran
Södra Österbotten	63,90	64,27	37,77	19,57	19,87	19,11	29,64	28,62
Mellersta Finland	65,31	67,61	45,09	19,91	21,10	19,28	29,44	29,88
Hela landet	63,24	66,49	46,53	19,61	21,32	18,96	28,70	29,14

LEVERANSPRISER (12/2021), €/m³

Område	TIMMER			MASSAVED			SMÅSTOCK	
	Tall	Gran	Björk	Tall	Gran	Björk	Tall	Gran
Södra Österbotten	59,33	59,93	-	32,09	31,41	31,65	36,71	35,68
Mellersta Finland	66,41	65,87	46,16	33,21	32,93	33,33	-	-
Hela landet	63,79	68,59	51,03	32,07	33,75	32,25	39,83	41,38

(-) innebär att ingen statistik finns tillgänglig på grund av en för liten såld mängd

GALLRING, rotpriser (12/2021), €/m³

Område	TIMMER			MASSAVED		
	Tall	Gran	Björk	Tall	Gran	Björk
Södra Österbotten	49,89	50,30	32,59	16,61	15,90	15,94
Mellersta Finland	55,70	57,85	40,22	17,36	17,37	16,69
Hela landet	53,63	55,98	41,57	16,90	17,54	16,13





Gallra i tid – staten stöder ännu!

Staten betalar ut stöd i olika former till privatskogsbruket. Stöd för plantskogsröjning, vitaliseringsgödning, grundförbättring av vägar och skötsel av torvmarksskogar. Detta så kallade Kemera-stöd som baserar sig på lagstiftning kommer att förnyas. Tanken är att en ny lag börjar gälla från 2024.

Tag kontakt med din skogsvårdsinstruktör för att se om din gallringsskog kan fylla villkoren för stöd.



TEXT: VICTOR ÅSTRAND

Med den nuvarande lagen kan man också i vissa fall få stöd för att gallra. Det är fråga om gallringar i bestånd som inte blivit röjda och där huvudstammarna därför inte utvecklats. Det är åtgärder med dåligt ekonomiskt resultat därför att det behövs en manuell röjning före avverkningen och stammarna som gallras bort är klena. Här kommer statsstödet på 430 €/hektar väl till pass. Stödet består av 230 € i röjningsbidrag och 200 € för att ta ut klenvirke.

Det finns dock vissa villkor som skall uppfyllas för att man skall få stödet. Minst 1 500 stammar per hektar över tre centimeter på stubben skall ha gallrats bort. Beståndet får heller inte lämna för tätt. Det

villkor som oftast utesluter stödet är grovleken på stammarna. Den grundtyevägda medeldiametern på brösthöjd före och efter åtgärden får inte överstiga 16 cm. Arealen måste vara äver två ha men kan bestå av flera figurer på minst 0,5 ha.

En orsak till att vi har haft stormskador i många gallrade bestånd den senaste tiden är att vi väntat för länge med den första gallringen. Statsstödet ger oss möjlighet att gallra lite tidigare än det är lönsamt och det skall vi utnyttja medan vi har tillgång till statsmedlen. I den planerade nya lagen om stöd till skogsbruket ingår inte detta stöd för att ta ut klenvirke i gallringsskog. Passa på medan vi har stödet och efterfrågan på energived är god.

Man ska tåla naturen

Det är måndag morgon och skogsarbetarna Robert Kengo från Pensala och Johnny Ekman från Vörs träffas i centrum av Maxmo. Härifrån samkör de ut till deras aktuella röjningsprojekt i Österö.



TEXT OCH FOTO: LISBETH BÄCK/KUSTMEDIA

Robert Kengo har parkerat sin bil och flyttar över ryggsäcken till Ekmans bil på en parkering i Maxmo. En sådan modell där sittpallen sitter fast i ryggsäcken. Här finns förnödenheter och mat för dagen. Kengo är anställd skogsarbetare av SVF Österbotten och Johnny Ekman har egen firma. De är unga men skogsarbetet är inte nytt för någon av dem. Sedan tre, fyra år anlitas de av föreningen.

– Ofta arbetar man ensam så att arbeta i par är trevligt.

Bra arbetsgivare

De trivs bra med arbetet och tycker att samarbetet med arbetsgivaren fungerar fint.

– Vi har mest att göra med Guy Djupsjöbacka och nu hans efterträdare Jim Hermans. Samarbetet med föreningen fungerar bra. Vi har inget att klaga på.

– Det är inte så att vi besöker kontoret så ofta. Däremot brukar skogsvårdsinstruktörerna komma ut till oss i skogen.

Väder och kläder

Att arbeta utomhus hela dagarna ställer krav på utrustning och humör.

– Man ska tåla naturen, skrattar de. Det gäller att se till att trivas i alla slags väder, inte bara under finvädersdagarna. Lunchen är också av det enklare slaget så det är bra om man inte är så krävande med lunchmenyn.

De jobbar normallånga arbetsdagar. För tillfället har de rätt lång arbetsväg och en bit att traska i skogen också från vägen till ytorna de röjer. Andra tider på året är det en del planteringsarbeten.

– Om vi röjer inför en maskinell avverkning är vi ute en tid före maskinerna, vilket tillåter viss flexibilitet i arbetet.



Skogsarbetare. Från vänster Johnny Ekman och Robert Kengo.

HÖJ VÄRDET PÅ DIN STÄMPLINGSPOST

Låt skogsvårdsföreningen utföra en förhandsröjning på din stämplingspost. Förhandsröjning innebär att man avlägsnar sly och småträd före den egentliga avverkningen. Förhandsröjningen gör att avverkningen kan göras snabbare och minskar drivningsskadorna vid gallringar. En förhandsröjd stämplingspost är intressantare för köparna och den renderar ett högre pris.

Skogsvårdsföreningarna har utbildade skogsarbetare i sin tjänst, vilka känner skogsvårdskriterierna och skogscertifieringens krav. Vi kan tillhandahålla skogsarbetare bland annat för att utföra avverkning av specialobjekt eller plantskogsvård.



Erik Sandvik. Det var ännu ett steg i övergången till en så kallad försäljar- och verkställerorganisation. Också prissättningen av plantskogsröjningar har setts över och numera praktiseras fast prissättning. Fast prissättning på plantskogsröjningar innebär att objekten prissätts enligt bortröjda stammar och medelstubb diameter. Prisklasserna är fem till antalet och kunden kan själv välja ifall prisklassen fastställs efter utfört arbetet på basen av skogsarbetarens mätning eller före arbetet inleds varvid priset är klart redan före arbetet.

Skogsvårdsföreningen inledde under hösten 2021 en process för att uppdatera strategin. Målet är naturligtvis att bemöta våra medlemmars behov på bästa sätt. I processen har medlemmarna involverats via en enkät, fullmäktige via en utförd SWOT analys i samband med höstens fullmäktigemöte och personalen likaså via en SWOT analys. Ledningsgruppen skall nu under vintern bearbeta resultaten och styrelsen utarbeta ett förslag till uppdaterad strategi som skall presenteras på fullmäktigemötet våren 2022.

Ny programhelhet för SVF

Organisationsmässigt har vi en stor utmaning framför oss i och med att vi inom de närmaste åren skall byta programleverantör och därmed programhelhet. I oktober tog skogsvårdsföreningarna i Finland beslutet att övergå från Trimble Forestrys programhelhet till den av de finska bolagen Bitcomp och Pinja producerade Leafpoint tjänsten. Den processen kommer att vara ekonomiskt betungande i och med att den kommer att kräva en omfattande skolningsprocess av både funktionärer, skogsarbetare som entreprenörer. Målet är att den nya programhelheten skall vara i bruk i sin helhet under år 2023.

Ständig utveckling

En organisation skall ständigt utvecklas för att dess existens på sikt skall vara berättigad. För att möjliggöra utveckling krävs en stabil ekonomi. Styrelsen för skogsvårdsföreningen under åren jobbat en aktivt med att förbättra ekonomiuppföljningen och styrningen. Idag kan vi konstatera att skogsvårdsföreningsverksamheten i Österbotten står på en stabil ekonomisk grund vilket ger goda förutsättningar för att jobba framåt för våra medlemmars bästa.



MEDLEMSINFO



KVINNLIGA SKOGSÄGARE I ÖSTERBOTTEN – SE HIT!

Nätverket Skogsgläntan håller nu på att startas upp av initiativtagarna Christel Holmlund-Norrén, Anne Lindgren-Slotte och Gun Anderssen-Wilhelms. Skogsgläntan är en öppen och inkluderande plats där blivande och nuvarande kvinnliga skogsägare samlas – både fysiskt och elektroniskt – för att utvidga kunskandet inom skogsvård och för att ta lärdom av nätverksmedlemmarnas erfarenheter.

Låter det här nätverket intressant? Anmäl dig då till skogsglantana@svf.fi och uppge samtidigt hemort och telefonnummer.

Mer information om Skogsgläntan kommer i nummer 2/2022 av tidningen Skogsägaren, samtidigt som mer information även kommer elektroniskt per e-post till dem som anmält sig.

ÅRETS MEDLEMSFAKTURA

Nu i dagarna får ni eller så har ni redan fått årets medlemsfaktura på posten.

- Behöver ni kontakta oss om ändringar så hoppas vi att ni i första hand gör det via epost: members@svf.fi
- I bilagan finns det också en blankett med portot färdigt betalt, fyll i och posta.
- Ringa kan man mellan 9.30 – 15.00 på numret 010 581 8410
- För att detta skall gå så smidigt till som möjligt bör ni ha medlemsnumret tillgängligt vid kontakten som finns på inbetalningsfakturan.
- Förfallodag för medlemsavgiften infaller 28.2.2022.

LÄSBARA MEDLEMSFÖRMÅNER

Som medlem i skogsvårdsföreningen får man den tidning ni nu håller i er hand fyra gånger per år.

Därtill kommer ni medlemmar också att få skogsägarnummer av Landsbygdens Folk och Maaseudun Tulevaisuus på posten. Dessa specialnummer utkommer under 2022 enligt följande:

Landsbygdens Folk	Maaseudun Tulevaisuus
1. 01.04.2022	10.02.2022
2. 26.08.2022	12.05.2022
3. 04.11.2022	22.09.2022



Det är lätt att äga skog med skogsvårdsföreningens hjälp!

Kontakta Skogsvårdsföreningen Österbotten i skoglig rådgivning och skogliga ärenden.

www.skogsvardsforeningen.fi

DELTA OCH VINN

Ni som har artikelönskemål och/eller funderingar angående tidningens innehåll, tveka inte att ta kontakt med oss genom att fylla i kupongen intill. Bland alla som lämnat synpunkter/tips/frågor lottar vi ut ett överraskningspris.

Vinnare i Skogsägaren 4-2021 blev Thomas Hulthen i Jakobstad.

Gratulationer till dig, vinsten har levererats med posten.



Vad var mest intressant att läsa i detta nummer?

Tips till nästa nummer av Skogsägaren?

Fråga oss?

Jag vill bli kontaktad av Skogsvårdsföreningen

Namn _____

Adress _____

Tel _____



Portot är betalt

Skogsägaren

Skogsvårdsföreningen

Österbotten rf

Avtalskod 5018366

Info 65100

00003 Svartsförsändelse

Guy slutar med tacksamhet efter 43 år Jim tar över hans uppgifter

När Guy Djupsjöbacka inledde sin yrkesbana som skogsvårdsinstruktör på Jeppo skogsvårdsförening 1979 försågs han med en protokollsbok, några papperskartor, en bunt med avverkningsplaner och naturligtvis, stämpelyxan. Arvet han nu ger över till sin efterträdare, Jim Hermans, är betydligt mer omfattande och yxan har för länge sedan tagits ur bruk. Men symbolvärdet finns kvar, och den 4 maj gör Guy sin sista skogsvända och överlämnar yxan till Jim.

TEXT OCH FOTO: ANNA SAND/KUSTMEDIA

– I folkmun kallades vi skogsstämplare och det var skogsstämplaren man konsulterade i skogliga frågor, minns Guy.

Sedan årsskiftet jobbar Jim och Guy parallellt med varandra på skogsvårdsföreningens Vöråkontor. Jim, som närmast kommer från Skogscentralen där han arbetat med kundrådgivning och innan dess med virkesdrivning på Forest Kings, konstaterar att det är stora stövlar han ska kliva i.

– Inte alls, lugnar Guy. Du ska gå i dina egna skor, och låta livet lära.

Biologi- och naturintresset avgjorde

Guy, som är hemma från Larsmo men Oravaisbo sedan många år, hade ingen egentlig anknytning till skogen då han valde studieinriktning. Däremot hade han ett stort intresse för biologi

och natur, och tyckte om att gå i skog och mark.

– Några studerande från "Forstis" besökte högstadiet i Jakobstad för att presentera utbildningen, och i samma veva kunde man också läsa i tidningen att det behövdes folk i branschen. Tillsammans med en kompis åkte jag på inträdesförhör till Ekenäs, efter att ha fått lov av skriftskoleprästen, minns Guy. Sommarens skriftskola hade startat genast då skolterminen tog slut och inträdesprovet var i början av juni.

Det var första året man kunde söka till utbildningen direkt efter grundskolan, och bland de 38 sökandena skulle endast elva antas för studier. Guy kom på femte reservplats. Efter tre veckors studier i gymnasiet öppnade sig de facto en ledig plats.

– Jag slutade tvärt, utan tvekan, och bytte gymnasiet mot "Forstis."



Jim Hermans och Guy Djupsjöbacka arbetar under vårvintern sida vid sidan på föreningens Vörå-kontor. I början av maj tar Jim över som skogsvårdsinstruktör och Guy överlämnar därmed den gamla stämpelyxan till Jim.

OBS!

Från och med mitten av februari övertar Jim Guys telefonnummer, vilket betyder att skogsägarna i fortsättningen får ringa på samma nummer som när de ringt Guy.



FÖRSÄLJNING, SERVICE, RESERVDELAR OCH TILLBEHÖR

FENDT VIKING ZIGA Akva STIHL VALTRA AKU Sampo Japa

Stihl MS 241 C-M VW
Yrkesmotorsåg med värmehandtag
Specialpris **660€**

Stihl FS 410 C-EMK Röjsåg
890€

Stiga ST4262P Snöslungor
995€

MotoMix
Miljövänlig 2-T bränsle, som tillverkas genom att använda STIHLs egna HP Ultra motorolja av toppkvalitet – går till alla 2-taktsmotorer samt till STIHL 4-MIX maskiner!

Service av lantbruks- och entreprenadmaskiner, reservdelar, tillbehör, oljor m.m.
Auktoriserad Valtra, Fendt, Sampo, Huddig och Lännesservice

NYA MODELLER!
Arbeta tryggt och bekvämt med STIHL säkerhetsutrustning!
FRÅGA EFTER PAKETERBJUDANDE.

MSA 120 C-BQ - Batteridrivna såg
Brukstid ca 35 min (AK20)
329€
inkl. batteri och laddare

MSA 140 C-BQ - Batteridrivna såg
Brukstid ca 45 min (AK30)
379€
inkl. batteri och laddare

Ultralätta motorsågar
Stihl MS 170 Erbjudande
• Volym 30 cm³
• 4,2 kg **199€**
Stihl MS 180 Erbjudande
• Volym 32 cm³
• 4,3 kg **279€**
Stihl MS 194 CE Erbjudande
• Volym 30 cm³
• 3,3 kg **359€**

Cirkelv. 15, MASKINSERVICE • KONEHUOLTO tel. 06-3182950
65100 Vasa **MARANDER** 0500-364688
www.marander.fi • email: marander@maskin.netikka.fi

Vi säljer, installerar och server pelletsbrännare, -pannor och kaminer.

MAGATURBO VEDPANNAN
i 5 olika storlekar
20-80 kW

KIPI brännare
16-250 kW

Lilla Frö kamin
med eller utan skorsten
3,5-5 kW

Ring, så berättar vi mer!

Wahlroos Verkstad www.wv.fi Malax 06-365 7105

Lärorik tid i Jeppo

Fyra år senare kunde han titulera sig forsttekniker, och han minns studietiden med värme.

– Jag var yngst på klassen, en klass där hälften av alla elva studerande var hemma från Österbotten. Vi hade otroligt bra lärare och också en bra gemenskap. Både undervisningen och den genomsyrande stämningen präglades av en nyfikenhet på skogen, på orsak och verkan.

Efter studierna väntade värnplikten och därefter var det dags att söka jobb. Det visade sig att det behövdes en ny skogsvårdsinstruktör på Jeppo Skogsvårdsförening, som därmed blev Guys första egentliga arbetsplats från den 17.4.1979.

Jag var tveksam först eftersom jag varken kände till området eller några Jeppobor. Men det visade sig bli en mycket intressant och lärorik tid. Jag blev väl mottagen. Ansvar att hålla i gång verksamheten låg långt på mig själv och med en mapp med så kallade §2-planer och kartor i handen var det bara att börja på.

Datorernas intåg

Tre år senare öppnade sig tillfället att söka motsvarande tjänst i Oravais, och 1982 blev Guy ny skogsvårdsinstruktör där. Ungefär samtidigt gick flyttlasset till Oravais Fabrik för honom – då som nygift. Familjen byggde sedan tre år senare hus i Karvat by. På enmanskontoret i Oravais blev han kvar fram till den stora fusionen 2009. På de här åren hann mycket hända i branschen.

– Datorerna kom och efter en kurs i Ekenäs, då vi lärde oss att trycka av och på datorn, uppgraderades vi till skogsbruksingenjörer, minns Guy och skrattar. Vi fick lära oss lite om ett programmeringsspråk som hette Basic. Då var tanken att vi själva skulle kunna skapa program utifrån föreningarnas behov – men några sådana behov fanns inte, tillägger han med glimten i ögat.

Fusionen – ett socialt uppsving

För hans del har mötet med skogsägarna och entreprenörerna – betar-

betet – alltid lockat betydligt med än skrivbordsjobbet.

– Det var ju i skogen vi skulle vara och pröva våra kunskaper och ge skogliga råd. Den första datorn till Oravaiskontoret fick vi i början på 1990-talet och jag minns att jag skapade lite Excel-tabeller och använde ordbehandlingsprogram, vilket då var helt fantastiskt förstås.

Branschspecifika program började utvecklas vartefter allt fler fusioner verkställdes – den första 2004 för hans del då Oravais skogsvårdsförening anslöts till Norrskog. Fem år senare bildades Skogsvårdsföreningen Österbotten och för första gången på 30 år fick Guy någon att dela kontoret med – kollegor.

– Det var den absolut största, och bästa, skillnaden. Man var inte längre ensam utan kunde bolla sina tankar med andra, konstaterar han.

Fyra generationer skogsägare

Han beskriver sitt arbete som ett lagspel – hela vägen – mellan yrkesmän, skogsarbetare, entreprenörer och skogsägare.

– Det bästa och mest unika för min del har varit att få träffa fyra generationer skogsägare. De som tar över skog idag har mera virke i sina skogar än vad farfars far hade för 45 år sedan, och man kan konstatera att det betalar sig att vårda och sköta sin skog. Det behövs inte särskilt många insatser under åren, men de behöver göras i tid för att ge resultat, poängterar Guy.

– Något jag kan sakna idag är den skogliga diskussionen, som blir alltmer sällsynt mellan alla parter. De skogliga besluten kan inte fattas utgående från satellitbilder, anser han.

Stora stövlar

Den 4 maj gör Guy sin sista skogsvända och överlämnar därmed skrivbordet till Jim Hermans.

– Jag slutar med tacksamhet efter 43 år. Det ska bli skönt att inte behöva fundera på vårens planteringar, utan i stället sitta i skogen och titta på fåglarna, ler Guy.

Några konkreta planer för sin pensionstid har han inte – förutom att

fortsätta visats i skogen, plocka bär, sköta trädgården och barnbarnen samt skämma bort hustrun. Han hyser inga tvivel om att det kommer att gå utmärkt för Jim att ta över "det skogliga arvet".

Bytte bygget till skogen

De delar intresset för skogen och precis som Guy vistas Jim också hellre utomhus än framför skärmen.

– Det var en av orsakerna till att jag sökte tjänsten – de senaste två åren har jag mest jobbat med rådgivning via telefon och e-post. Men även området passar mig geografiskt väl eftersom jag är hemma från Kimo och numera bor på Djupön i Maxmo, tillägger han.

Inte heller Jim hade någon konkret anknytning till skogsbruk då han valde inriktning – mer än att han har ett stort jaktintresse och därigenom tillbringat mycket tid i skogen.

– Jag utbildade mig först till byggnadsarbetare och hann arbeta i den branschen i två år innan jag började tänka om – mycket på grund av alla arbetsskador och förslitningar man såg hos kollegorna. Jag fick upp ögonen på utbildningen i Ekenäs, som numera drivs av Novia, och på den vägen är det, berättar Jim.

Synliga resultat en drivkraft

Han fick sin skogsbruksingenjörsexamen 2017 och jobbade därefter för UPM:s virkesdrivningsbolag Forest Kings i två år, innan han fortsatte till Skogscentralen.

Jim ser fram emot ett jobb där han ser mer synliga resultat av sitt arbete, där man får saker att gå framåt och hända, men konstaterar samtidigt att det finns mycket att lära sig.

– Att lära känna alla skogsägare tar minst tio år i anspråk, så det lönar sig att själv vara aktiv och ta kontakt, tipsar Guy.

Jim nickar instämmande och uppmanar alla som har några frågor kring sin skog att besöka kontoret.

– Kom gärna in och fundera över en kopp kaffe, avrundar han.



En hobby som LÖNAR sig



Gallra ekonomiskt med JOBO ST50 Combi
Lätt, snabb och kraftig. Med eller utan rullar.
• fälldiameter 30cm • kvistkraft 22kN
• svärd 14/16in, 2mm • oljebehov 40-80l/min
• vikt 265 kg

Tillförlitlig CAN-bus styrning med både längd- och diamettermätning (option).

Alternativt **JOBO ST50 Bambi**, vikt bara 205kg. Kan uppgraderas med rullar.

SYKETEC

Vallgrundvägen 78B, 65800 Replot • Börje 040 7008796
info@sykeharvesteri.fi • www.sykeharvesteri.fi



Din nya skog växer redan hos oss.

Mellanå Plant

Kristinestad • Dagsmark • (06) 229 2211

www.mellanaplant.fi

Berikande och fridfullt

Erik Kiviniemi om att arbeta i, och få betrakta växande skog

Nordanvinden blåser kall, nysnön yr och det är lågsäsong för skogsägare Erik Kiviniemi då det gäller skogsarbete. En stor del av sin fritid som pensionär tillbringar han i skogen i anslutning till sitt föräldrahem i Oravais, eller "Karvatskogen" som han själv kallar det.



TEXT: ANNA SAND/KUSTMEDIA

Erik Kiviniemi, känd för sina insatser inom teatervärlden, beskriver skogsarbetet som världens bästa hobby – och för honom är det just det, en hobby.

Han växte upp med småskaligt skogsbruk och har tillbringat mycket tid i skogen tillsammans med sin far, som var född år 1900 och gick bort 1989.

– Jag hann vara med och köra ut ved med häst till och med minns Erik, som idag äger skogen efter sina föräldrar.

Berikande och fridfullt

För Erik handlar skogsarbetet inte om att skaffa ved – det behöver han inte. Inte heller finns det något driv efter ytterligare areal. Det handlar om att få landa med – eller snarare behålla – fötterna på jorden och få göra något som känns både berikande och fridfullt samtidigt som det ger rekreation och motion.

– I början av 1990-talet när lågkonjunkturen slog till blev ett grannskifte, som tidigare hade tillhört vår stomlägenhet, till salu. Det köpte jag och i den mån jag gjort några affärer i mitt liv så kan man väl säga att det var en bra sådan. Men, jag gjorde den enbart av känslomässiga skäl, eftersom jag upplevde att skiftet hörde ihop med resten av vår skog, förklarar Erik.

Livslångt intresse

Under hela hans liv har intresset för skogen, och speciellt en välmående och växande skog, följt med honom. Han har ett nära samarbete med skogsvårdsföreningen och har på så viss införskaffat sig mer kunskap vartefter.

– Vid skogsvårdsföreningen känner de min skog nästan lika bra som jag själv, och det har varit tacksamt att få vända sig till dem i olika frågor. Just nu har vi kontakt kring både ett diknings- och ett skogsvägsprojekt, och jag har nyligen också utfört två gallringar via dem, berättar Erik vidare.

Avkastning kommer i andra hand – viktigast för Erik är att skogen är och ser välskött ut.

– Jag har försökt sköta om den – den

växer på gammal sjöbotten så det är bra skogsmark – och nu som pensionär har jag mer tid och har hunnit skaffa mig en bra koll över ytorna. Skogsbruksplanen gjordes upp ett tidigt skede och den har uppdaterats många gånger.

Stormarna skrämmer

Bäst trivs Erik i skogen om våren och på försommaren – under den smällkalla vintern håller han paus i skogsarbetet. Han utför både rövningar och planteringar själv, och till sin hjälp i skogsarbetet har han traktor samt skogskärra med kran.

– Den är liten, så jag kan ta mig fram på de flesta ställen.



DEM ÄR ERIK?

HEMORT:	Oravais
BOR:	I lägenhet på Strandgatan i Vasa
ÅLDER:	66
FAMILJ:	Hustrun Maria, syster och syskonbarn
YRKE:	Pensionerad skådespelare och teaterchef men jobbar ännu delvis.
PÅ FRITIDEN:	Jobbar i skogen, springer, skidar och cyklar
AKTUELL MED:	Höstens premiär "Heiman" på Wasa Teater

Som bosatt i Vasa med lägenhet vid stranden behöver Erik själv inte ved, utan brukar sälja den energived och de vindfällan han tar ut. Vindfällan har han tack och lov klarat sig relativt bra undan.

– Det är med hjärtat i halsgropen jag åkt ut och tittat efter de senaste årens hårda stormar, men jag har haft tur. Annars är stormarna något jag är väldigt rädd för, skrattar han.

Däremot har han slutat bry sig i älgflugorna.

– Ska man ta notis om dem får man intinging gjort – det har jag också fått

lära mig av skogsvårdsföreningen, ler han.

Världens bästa hobby

I såväl gallringar som planteringar är Erik mån om att försöka planera för framtiden och skapa bästa möjliga förutsättningar för skogen.

– Med tanke på stormarna är det viktigt att gallra i tid, och inte för hårt. När jag ska plantera och välja plantsort tar jag de allt torrare somrarna i beaktande, förklarar han.

Via media och branschtidningar föl-

jer han med virkesmarknaden, men virkespriserna är inte avgörande för hans åtgärder.

– Jag tänker mer på när det är dags för skogen.

Han betraktar sig själv som lyckligt lottad som ännu vid 66 års ålder har fysik för skogsarbete, men så är han även mån om att motionera och hålla i gång kroppen.

– Jag både springer, skidar och cyklar, totalt upp emot 3000 km varje år. Vilo-dag har jag bara om jag varit och jobbat i skogen – något som jag betraktar som världens bästa hobby, avslutar han.

Skogen hemma i Oravais är viktig och Erik ser skogsarbetet som bästa möjliga hobby. Han fick tidigt lära sig skogsarbetet hemma och har under åren skaffat sig ytterligare kunskap, bland annat tack vare ett gott samarbete med skogsvårdsföreningen. Foto: privat

Älskade, hatade allemansrätt?

Allemansrätten i Finland marknadsförs ofta runt om i världen och ger åt omvärlden en positiv och inbjudande bild av vårt förhållningssätt till naturen.



TEXT: ANNE LINDGREN-SLOTTE

Men hur är det – har vi som använder oss av allemansrätten klara spelregler när det gäller rättigheter och förbud i anslutning till den här rätten? Eller tar sig folk större friheter än vad som är tillåtet inom ramen för allemansrätten? Vad är en markägare tvungen att tåla?

De frågorna tar jag ställning till längst ner i artikeln, men först ska allemansrättens rättigheter och förbud i korthet behandlas.

Vi börjar med rättigheterna. De får utgöra den här artikelns första ben. Det vill säga vad som faller inom ramen för allemansrätten. Det andra benet gäller vad som faller utanför ramen för allemansrätten och det tredje benet är egentligen en precisering av det andra, men tar avstamp i när vi har att göra med hemfridsbrott och besittningsintrång.

Med allemansrätten får du (det vill säga det första benet):

- röra dig till fots, åka skidor och cykla i naturen (såsom i skogar, på naturängar och på vattendrag och sjöar);
- rida utan att skada terrängen;
- tillfälligt vistas och övernatta på sådana områden där det är tillåtet att röra sig;
- plocka vilda bär, svampar och icke-fridlysta växter;
- meta och pilka (med vissa begränsningar) och
- åka båt, simma, färdas på vattendrag och på isen.

Med allemansrätten får du inte (det vill säga det andra benet):

- orsaka mer än smärre olägenheter för markägaren, markanvändningen eller naturen;
- röra dig på gårdsplaner, planteringar och odlade åkrar;
- fälla eller skada levande träd;
- ta torra eller kullfallna träd;
- ta mossor, lavar eller jordmaterial;
- göra upp öppen eld på annans mark;
- störa hemfriden;
- skräpa ner i naturen;
- köra med motordrivna fordon i terräng utan tillstånd av markägaren;
- störa vilda djurs och fåglars häckning;
- fiska och jaga utan tillstånd;
- låta hunden springa utan koppel på allmän badstrand, lekpark eller -område för barn, preparerat skidspår eller idrottsanläggning (ge även akt på bestämmelser om att hålla hunden kopplad under perioden 1.3–19.8) och
- ha hunden utan koppel i tätort, på motions slinga eller på annans mark.

Hemfridsbrott och besittningsintrång behandlas i artikelns tredje ben. Hemfriden är okränkbar. Hemfriden omfattas i korthet av ställen folk bor på (även obebodda fritidsbostäder!) och gårdsplan jämte byggnader i direkt anslutning till boendet.

Strafflagens 24 kapitel 1 § föreskriver att den som obehörigen

1. tränger sig in eller i smyg eller genom att vilseleda någon tar sig in på en hemfridsskyddad plats eller gömmer sig eller stannar kvar på en sådan plats, eller
2. stör någons hemfrid genom att föra oväsen eller kasta föremål eller på något annat motsvarande sätt

ska för hemfridsbrott dömas till böter eller fängelse i högst sex månader.

Det är tydligt att allemansrätten överhuvudtaget inte gäller hemfriden. I och med man som användare av allemansrätten som bekant inte får åstadkomma mer än ringa men eller smärre olägenheter står allemansrätten och väger mot en annan bestämmelse i strafflagen, nämligen 28 kapitlet 11 § om besittningsintrång. Om man till exempel:

- "bemäktigar sig (det vill säga lägger beslag på), flyttar eller döljer lös egendom som är i någon annans besittning";
- "tar sig väg över någon annans gårdsplan" eller
- "bemäktigar sig mark eller byggnad som är i någon annans besittning".

kan man för besittningsintrång dömas till böter eller fängelse i högst tre månader. Som besittningsintrång anses dock inte en gärning som har medfört endast ringa men.

Vad är då ringa men? Det vill säga när är det fråga om en olägenhet som inte längre är smärre? I klartext: när går man över gränsen för sådant som markägaren inte kan anses behöva tåla? Pandemin har lett till att allt fler letar sig ut i naturen, och ett tacknämligt sätt att



Anne Lindgren-Slotte
Skribenten är styrelsemedlem i SVF, vice-häradshövding, ekonom, företagare och trebarnsmamma. Skogsägare med skog i huvudsak i Munsala, Nykarleby. Bosatt i Jakobstad. Foto: Privat

inte behöva tippa över till ovan nämnda besittningsintrång är att föreningar, kommuner, städer, scooterklubbar och byaråd fortsätter med sitt värdefulla arbete när det kommer till utstakande av vandringsleder, utplaceringar av brunnsringar och dylikt vid grillplatser, utmärkning av scooterleder mm. Listan kan göras lång. Dessa initiativtagande är utmärkte även ur allemansrättens synvinkel eftersom man då får människorna kanalisera till vissa, tillåtna områden. Å andra sidan låter till exempel inte bär- och svampplockarna sig kanaliseras till utmärkte områden, men de har hittills inte heller orsakat stora problem ur allemansrättens synvinkel.

Har vi klara spelregler?

Nu då de tre benen är behandlade kvarstår frågan – har vi klara spelregler när det gäller rättigheter och förbud i anslutning till allemansrätten? Eller tar sig folk större friheter än vad som är tillåtet inom ramen för allemansrätten? Mitt svar är att vi har ganska klara spelregler. En viktig regel att komma ihåg är den okränkbara hemfriden, och om devisen "jag ska inte åstadkomma mer än ringa men då jag vistas i naturen" ringer i öronen hos varje användare av allemansrätten har vi kommit långt redan. Jag är medveten om att en persons definition av "ringa men" kan skilja sig från en annans dito, men att ytterligare byråkratisera detta område med ytterligare regler anser jag inte vara fruktbart. Varför? Millimeternoggranna lagar har sist och slutligen en rätt liten effekt på människors vilja att lyda lagen. Jag tror i stället på en saklig diskussion där båda sidors intressen ges utrymme, dvs. användarna av allemansrätten och markägarna. I stället för uppsättande av förbudsskyltar som saknar lagstadgad grund kunde man till exempel tänka sig att sätta upp informationstavlor som utvisar det speciella med just det området och samtidigt belysa allemansrättens omfattning. Det här skulle sannolikt leda till större förståelse bland användarna av allemansrätten, vilket även i förlängningen gagnar markägaren.



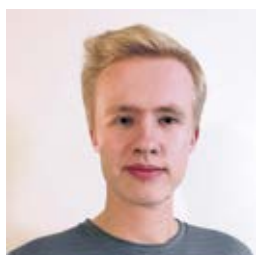
Välkommen till oss!

TEAM NORR - Skogsvårdsinstruktörer



THOMAS ÅMAN
040 746 3528
Karleby, Nedervetil
(Öja, Skriko och Jolkka)

Nedervetil
Murickvägen 5
68410 NEDERVETIL



MATS HOLMGÅRD
Vikarie för Tom Finnilä
050 517 8918
Kronoby, Lepplax

Nedervetil
Murickvägen 5
68410 NEDERVETIL



MARKUS STENBERG
0400 947 995
Terjärv, Nedervetil

Nedervetil
Murickvägen 5
68410 NEDERVETIL



JOHNNY FAGERHOLM
040 736 4547
Teamledare
Larsmo, Jakobstad,
Pedersöre kby, Sundby,
Karby, Bennäs, Lövä, Forsby

Larsmo
Näsvägen 2 D
68560 EUGMO



TOM LUNDQVIST
0500 161 695
Purmo, Källby, Östensö,
Katternö, Lappfors,
Esse

Källby
Industrigatan 2,
68800 KÄLLBY



JOAKIM HOLMQVIST
0400 180 581
Nykarleby (Socklot,
Kyrkoby-Forsby, Markby,
Kovjoki). Pedersöre (Åvist,
Nederpurmo, Edsevö, Källby)

Nykarleby
Sollefteågatan 5
66900 NYKARLEBY



ANDERS RÅSTEDT
0400 260 239
Nykarleby (Harjux, Monå,
Hirvlax, Kantlax, Monäs,
Munsala, Pensala, Jussila,
Vexala och Ytterjeppo)

Nykarleby
Sollefteågatan 5
66900 NYKARLEBY

TEAM MELLAN - Skogsvårdsinstruktörer



HILDING SÖDERGÅRD
0500 560 418
Vörå
(förutom Norra Vörå)

Vörå
Vöråvägen 12
66600 VÖRÅ



GUY DJUPSJÖBACKA
050 553 1232
Oravais, Maxmo,
Norra Vörå

Vörå
Vöråvägen 12
66600 VÖRÅ



JIM HERMANS
050 553 1232
Oravais, Maxmo,
Norra Vörå

Vörå
Vöråvägen 12
66600 VÖRÅ



MATS LINNSÉN
050 544 2703
Teamledare
Kvevlax, Petsmo, Hankmo,
Vassor, Voitby, Miekka, Stavers-
by, Karkmo, Höstves, Runsor,
Kråklund, Helsingby, Tölby,
Vikby, Pundars, Solf, Munsmo

Vasa
Företagaregatan 13
65380 VASA



MATIAS STORM
0500 272 910
Toby, Veikars, Martois,
Koskö, Karperö, Singsby,
Jungsund, Iskmo, Köklot,
Replot, Vallgrund, Björkö,
Gerby, Västervik

Vasa
Företagaregatan 13
65380 VASA



JOHAN HOLMFORS
050 526 2152
Yttermalax, Övermalax,
Sundom

Malax
Köpingsvägen 14
66100 MALAX



JOHAN SVEDSTRÖM
040 503 8321
Petalex, Bergö, Norra
Pörtom

Malax
Köpingsvägen 14
66100 MALAX

TEAM SYD - Skogsvårdsinstruktörer



JOHAN NYNÄS
0500 167 489
Korsnäs, Töjby, Träskböle

Korsnäs
Silverbergsvägen 23
66200 KORSNÄS



MARKUS SEPPI
040 143 8516
Yttermark, Bäckby, Näsby,
Kalax, Tjälax, Nämpnäs,
Norrnäs, Rangsbby

Närpes
Nybrovägen 13
64200 NÄRPES



MIKAEL FRANZÉN
0500 628 702
Pörtom, Övermark

Närpes
Nybrovägen 13
64200 NÄRPES



KJELL HULDÉN
0400 669 245
Teamledare
Finby, Böle, Pjälax, Kaskö,
Tjööck, Åback, Lälby, Norra
Lappfjärd

Närpes
Nybrovägen 13
64200 NÄRPES

Lappfjärd
Lappfjärdsvägen 729
64300 LAPPFJÄRD



VICTOR ÅSTRAND
040 544 1449
Södra Lappfjärd,
Dagsmark, Sideby,
Ömossa, Skaftung,
Härkmeri, Uttermossa

Lappfjärd
Lappfjärdsvägen 729
64300 LAPPFJÄRD



e-post: fornamn.efternamn@svf.fi | hemsida: www.skogsvardsforeningen.fi

DRIVNINGSTJÄNST

SKOGSVÅRDSFÖRMAN



DANIEL JANSSON
040 507 4664
Karleby-Nykarleby

Kållby
Industrigatan 2,
68800 KÅLLBY



DAN KULLMAN
050 591 0383
Vörå-Malax

Vörå
Vöråvägen 12
66600 VÖRÅ



JESSICA GRANKULL
040-197 7100
Korsnäs-Sideby

Lappfjärd
Lappfjärdsvägen 729
64300 LAPPFJÄRD



ERIK SANDVIK
0500 560 648
Karleby - Sideby

Kållby
Industrigatan 2
68800 KÅLLBY

VÄGAR, DIKEN & GÖDSLING



KRISTIAN GÄDDNÄS
040 660 2042
Karleby-Nykarleby

Kållby
Industrigatan 2,
68800 KÅLLBY



DAN KULLMAN
050 591 0383
Vörå

Vörå
Vöråvägen 12
66600 VÖRÅ



JOHN BERG
0400 561 343
Korsholm-Pörtom

Malax
Köpingsvägen 14
66100 MALAX



JAMI PIRTTIMÄKI
040 660 2440
Korsnäs-Sideby

Lappfjärd
Lappfjärdsvägen 729
64300 LAPPFJÄRD

LEDNING OCH KANSLI



JAN SLOTTE
050 544 2690
Verksamhetsledare

Vasa
Företagaregatan 13
65380 VASA



ANKI SVENN
040 823 2364
Kontorsföreståndare,
Fastighetsförmedlare
AFM

Vasa
Företagaregatan 13
65380 VASA



EIVOR SUNDQVIST
0400 194 901
Kanslist - skogsarbetare
och virkesutbetalningar

Kållby
Industrigatan 2,
68800 KÅLLBY



STINA SABEL
040 670 8595
Kanslist - medlemsärenden

Vasa
Företagaregatan 13
65380 VASA



CHARLOTTA FRANTZ
0500 568 804
Fastighetsförmedlare AFM

Vasa
Företagaregatan 13
65380 VASA



ANDERS HJORTMAN
040 143 7290
Fältchef

Vasa
Företagaregatan 13
65380 VASA



HUVUDKONTOR VASA
BESÖK, FUTURA III,
2:a våningen
Företagaregatan 13,
65380 VASA
Tel. 010 581 8400
POST
PB 186, 65101 VASA

EXPERTTJÄNSTER

Skogsbruksplanering

- uppgörande av skogsbruksplan
- kartor, virkesvolym och avverkningsmöjligheter
- åtgärdsförslag på kort och lång sikt
- Silvanetti, skogsägarens tjänst på nätet

Värdering av skogsfastigheter

- värdering av och utlåtanden om skogsfastigheter
- granskning av och utlåtanden om skogsskador
- intyg och utlåtanden

Fastighetsförmedling, Ab Skogsfastigheter AFM

- förmedling av skogsfastigheter
- värdering
- uppgörande av överlåtelsehandlingar
- beskattningsberäkningar
- arvskiften

Skogsbeskattning

- skogsskattedeklaration
- mervärdesskattedeklaration
- skattefrågor i anknytning till virkeshandel
- andra skattefrågor

Rådgivning och utbildning

- utbildning och information i kursform
- personlig rådgivning

SKOGSVÅRDSTJÄNSTER

Skogsförnyelse

- planering, förverkligande och övervakning
- röjning, markberedning och gräsbekämpning
- val och anskaffning av odlingsmaterial
- sådd och plantering
- efterarbete

Vård av plant- och ungskog

- planering, förverkligande och övervakning
- granskning och rapportering

Vägar och diken

- planering och förverkligande

Förmedling av plantor, frön, bekämpningsmedel och dylikt

- kartläggning av behov
- förmedling av material

Gödsling

- planering och förverkligande
- arbetsredskap
- ansvar för förverkligandet

VIRKESHANDELSTJÄNSTER

Virkesförsäljningsplan

- utredning av avverknings- och försäljningsobjekt samt avgränsning i terrängen
- utredning av marknadsläget
- uppgörande av virkesförsäljningsplan
- uppgörande av anmälan om användning av skog
- uppskattning av virkesvolym och -priser
- definiering av, och kostnadsberäkningar för, efterarbete
- beaktande av mångbruk och nyckelbiotoper

Virkesaffär med fullmakt

- offertbegäran och jämförelse av offerter med beaktande av aptering och specialvirke
- uppdaterad prisuppföljning och prissättning av avverkningsobjekt
- granskning och uppföljning av affärsvillkor
- övervakning av virkesdrivning samt mätning
- överlåtelse av virke, underskrift av mätintyg

Drivningstjänst

- planering, övervakning och förverkligande vid virkesdrivning

SKOGENS LIVSCYKEL

DEL
1

För en skogsägare är skogens livscykel nog så välbekant, men i en artikelserie under året tänkte vi ändå ta ett samlat grepp och undersöka skogens olika faser.

Förnyelseemogen skog

Skogens livscykel – hur ser den ut? Vad kännetecknar de olika faserna, vilka åtgärder krävs i olika skeden och vad kan man förvänta sig av sin skog i dess kretslopp?



TEXT: CHARLOTTA FRANTZ OCH JOHN BERG

Vad är en förnyelseemogen skog?

I skogsekonomiskt hänseende ska träden i en förnyelseemogen skog ha uppnått en viss ålder eller en viss grovlek. Kriterierna för skog i Österbotten är följande:

- tall på blåbärstyp 70+ år eller 29 cm medeldiameter på brösthöjd
- tall på lingontyp 80+ år eller 27 cm medeldiameter på brösthöjd
- tall på ljung o lavtyp 90 år eller 24 cm medeldiameter på brösthöjd
- gran på harsyre-blåbärstyp 60 år eller 30 cm medeldiameter på brösthöjd
- gran på blåbärstyp 70 år eller 28 cm medeldiameter på brösthöjd

Ekonomiskt sett lönar det sig att förnya då ovanstående ålder eller grovlek har uppnåtts. Stammarna är grova och tillväxten avtar med åldern. Virkeskapitalet är stort både i kubik och euro. Vill man nå den normalt ansedda avkastningen på tre procent per år så är detta inte längre möjligt då tillväxten avtagit, trots att största delen av tillväxten ändå sker i timmerdelen.

Numera är ovanstående siffror inte längre minimikrav för avverkning emedan skogsägaren kan bestämma själv när och om hen avverkar eller inte. Tidigare när staten hade inställningen att skogsägaren inte själv får avgöra när och på vilket sätt skog ska förnyas utgjorde måtten ett minimikrav. Denna inställning grundade sig i sin tur på den så kallade blädningsepoken, då man vid avverkning ofta högg bort alla träd grövre än fem tum i diameter. De kvarvarande träden skulle då ta sig och bli till ny

skog, vilket ofta inte skedde. Likaså förnyade man skogen genom att lämna frötallar kvar vid avverkningen. Många gånger kom det några få tallplantor men till största delen kom granplantor. Dessa granar slutade ofta växa då de nådde dimensionen av en småstock eftersom markens bördighet inte medgav annat.

En förnyelseemogen skog består normalt av långa och grova trädstammar vars volym till över hälften består av timmer. Eftersom timmerpriset är cirka tre gånger högre än massavedspriset innebär mer timmer större likvidtät för skogsägaren. Därför strävar man genom hela livscykeln till att få en hög andel timmer. Detta sker genom att man under alla skötselåtgärder, det vill säga under plantskogsgröning och vid gallringar då skogen är yngre och växande, tar bort de stammar som växer sämre och är av sämre kvalitet.

EXEMPEL:

Om skogen innehåller 250 m³ virke varav 60 % är timmer, är värdet på en hektar cirka 11 000 euro.

Växtlighet och djurliv

Växtligheten och djurlivet är till stor del beroende av om skogen är gallrad eller orörd och tät. Om skogen är tät finns knappt några bär, men trattkantarell kan finnas. I skog som är gallrad tidigare kan finnas både blåbär och lingon. Hallon trivs i öppningar. När det gäller djurlivet är det viktigt för skogshönsfåglarna att inte städa för mycket i gallringarna. Små, täta granar samt tätare buskage bör lämnas



Förnyelseemogen skog; avverkning, markberedning och granplanering nästa.

FÖRKLARINGAR

BRÖSTHÖJD: den grovlek i cm som en trädstam har på 1,3 m höjd ovanför stubbskåret

GRUNDYTA: den yta i m² som finns per ha på brösthöjd (genom att multiplicera med halva höjden fås antal m³/ha). Mäts med relaskop genom att räkna ihop de stammar som fyller siktöppningen.

BLÄDNING: avverkning av alla träd ner till en viss dimension



klar så att skogshönsen har möjlighet att gömma sig och ha sitt bo. Ifall alla skydd är borttröjda så är det mycket lätt för rovfågarna att hitta skogshönsens bo och kycklingar. Kanten mot en våtare torvmark är speciellt viktig då kycklingarna är små och behöver insekter till föda. Gammal skog är viktig som spelplats för tjädern. En spelplats kan ofta vara några hektar stor, lite halvgles med granunderväxt här och där samt ofta lite högre belägen. Också orrar och järpar kan trivas i en äldre skog, i synnerhet om där finns al åt järpen och björk åt orren. I en äldre granskog med inslag av asp kan flygekorrar förekomma, då de behöver hålträd för sina bon och gärna uppehåller sig i äldre granar.

Kolbindning i den förnyelsemogna skogen

I en förnyelsemog skog finns det största virkesförrådet i både stammen ovan markytan och under marken i stubbar och rötter. I detta skede är skogens kolförråd som störst. Vid avverkningen och förädlingen av timmerdelen sparas oftast det bundna kolet i byggnader och andra konstruktioner en mycket lång tid. I den del som går till cellulosaindustrin behålls kolet en mera varierande tid beroende på användningsändamål. Skillnaden är stor, till exempel mellan en bok som kan sparas i många tiotals år eller papper som blir till reklampapper och nästan genast går till återvinningen. Vid återvinningen går en del till energiåtervinning och förbränns, men en del går också till pappersåtervinning och blir till nytt papper. Den återvunna pappersprodukten kan sedan i sin tur delvis återvinnas igen och igen.

Risker för förnyelsemog skog

I våra trakter är den största risken att skogen drabbas av större stormskador. Förlusten består i att en del av de värdefulla stockarna bryts av och blir till billigare massaved samt att en del massaved blir till hyggesavfall. Stubbarna blir längre och avverkningen dyrare. Stormskador kan inte förhindras helt, men de ekonomiska konsekvenserna kan lindras genom att skogen försäkras. Brand och skadeinsekter är ganska ovanliga i vårt område. Granbarkborrarna är dock ett större bekymmer i södra Finland och de kan på en kort tid döda granskogen så att den efteråt bara duger till energived. Varma, torra somrar gör skaderisken större. En riskfaktor i skogsbranschen är även fluktuationerna på virkesmarknaden. Tillfälligt kan virkespriserna sjunka ordentligt. Hittills har de dock inom några år återgått till normalare nivåer, men ifall man under den korta tiden av låga priser måste få fram pengar eller träden blåser omkull så försämrats givetvis lönsamheten.

Beståndsvårdande skogsbruk

Numera är det mera accepterat att man inte bara hugger bort den gamla skogen och därefter planterar ny skog, utan också att man idkar kalhyggesfritt skogsbruk. Detta alternativ innebär att skogen aldrig är kalhuggen, utan det finns alltid ett trädbestånd som vårdas

där. Vid beståndsvårdande skogsbruk tar man bort de dyrare, större stammarna med kanske tjugo års mellanrum och låter de mindre växa till sig däremellan. Denna typ av skogsbruk kräver dock att det kommer upp nya plantor under den befintliga skogen och att dessa kan växa till sig och bli till nya stockträd. Det enda trädslaget i Finland som kan klara av att växa upp i skuggan av andra är granen. Både tallen och björken behöver ljus omkring sig för att växa. Därtill kan små ytor på max 0,3 ha tas upp för att det där ska komma upp nya plantor. Detta kräver dock att skogen intill lämnas tätare för att skogens grundyta inte ska understiga gränsen för underproduktion på 11 - 12 m² /hektar. Nackdelen med denna nygamla metod är att det, i våra förhållanden, sällan kommer upp ny utvecklingsduglig skog under barrträden. Ofta blir det också stormskador bland de största kvarlämnade träden som då helt plötsligt blivit de som ska ta emot vinden.

Fredning

Ett alternativ till avverkning kan vara fredning av skogen. Antingen kan man freda skogen frivilligt för tio år åt gången och få en ersättning i så kallade Metso-objekt, eller så kan man sälja skogen åt staten som sedan fredar skogen. Bägge tillvägagångssätten kräver dock att det på området finns sådant som är sällsynt och värt att freda, närmast orörd, gammal skog med mycket död ved. Även grova lövträd borde finnas och gärna flygekorrar.

Särskilt om förnyelsemog skog på torvmark

På torvmark når träden sällan upp till momarkens grova dimensioner och åldern är väldigt svår att bedöma. Träden kan ha stått stilla i flera tiotals år ifall marken varit för vattenfylld, och först efter en dikning har trädens tillväxt startat.

Ifall trädens längdtillväxt avstannat och årsringarnas bredd är liten är beståndet oftast förnyelsemoget. På torvmarken är det oftare möjligt att ta bort de grövsta träden och låta de yngre, växande träden fortsätta. Likaså kan det lättare komma upp nya plantor, speciellt om vitmossa finns i botten.

Övriga värden

En skog kan erbjuda även andra möjligheter än de rent ekonomiska och skogsbruksmässiga. Skogen ger till exempel bär och svamp som kan tas tillvara, och den är dessutom en plats för rekreation. I en gammal skog där undervegetationen inte är så tät är det lätt att ströva och njuta av naturen. Skogsvandringar, skogsbad och träning i skogsmiljö är företeelser som blir allt populärare och nationalparker och vandringsleder är fyllda av folk. Som synes finns det flera olika alternativ och sätt att tänka när det gäller en skog som kommit upp i förnyelsemog ålder. Det är skogsägaren själv som bestämmer. Din skogsvårdsinstruktör ger gärna råd och hjälper till att reda ut vilka alternativ som står till buds för din skog.



Gammal granskog, planterad på åkermark. Denna endast cirka 45 år gammal så tillväxten har varit mycket god.



Här kan den äldre trädgenerationen tas bort och de yngre granplantorna får ta vid. Avverkning av överståndare.



Vandring är ett populärt användningsändamål för skogen.



Vid avverkning lämnas naturvårdsträd.

SKOGSDEKLARATIONEN

för 2021

Det är dags att samla ihop alla verifikat som gäller din skogliga verksamhet 2021. Makar deklarerar i regel gemensamt, sammanslutningar lämnar in en deklARATION och likaså dödsbon. Deklaration behöver inte lämnas in om man inte har inkomster eller avdrag att deklarerar. Har man uppföljningsavgifter så som skogsavdrag, avskrivningar och reserveringar skall man alltid lämna in deklARATION.

TEXT OCH ILLUSTRATIONER:
ANDERS HJORTMAN

Kassapprincipen gäller

För skogsbeskattningen gäller kassapprincipen, det vill säga inkomster som man deklarerar skall man ha kunnat lyft under kalenderåret och utgifternas betalningsdatum bestämmer deklARATIONsåret.

Informationssökning

På skogsvårdsföreningens hemsida <https://www.mhy.fi/sv/osterbotten/om-oss/infobank-skogsbeskattning> finns hjälpblanketter (skatteanteckningar) för att räkna fram de olika värden som behövs för att fylla i deklARATIONsblanketterna. Där finns också exempel på bokföring av verifikat och blanketternas ifyllande. En del värden som man behöver för uträkningarna finns i "Skatteförvaltningens anvisning för harmonisering av beskattningen" som man hittar på Skatt.fi.

Steg för steg

Jag skall här gå steg för steg igenom hur man går till väga för att räkna fram de olika värdena för de vanligaste punkterna.

1 SORTERA OCH LISTA VERIFIKATEN

Inkomst- och utgiftsverifikaten sorteras i kronologisk ordning, numreras och listas. Är man moms skyldig särskiljs momsen och den momsfria delen i listan. Man gör en skild lista för inkom-

sterna och en skild lista för utgifterna. Har man en del fastigheter som berättigar till skogsavdrag (se nedan) skall inkomsterna för dem hållas skilt från andra skogsfastigheter. Se bild 1.

2 INKOMSTERNA

Värdena för inkomsterna tar man bäst från det årssammandrag som virkesköparna har sänt ut. När det gäller inkomsterna noterar man värdet på försäljningen, det vill säga utan moms och utan att förskottsnehållningen är beaktad. Man bokför alltså inte det man fått på kontot. Har köparen stått för avverkningskostnaden noteras inkomsten som Rotförsäljning. Har du sålt virket vid väg noteras inkomsten som Leveransförsäljning. Försäkringsersättningar och understöd som staten betalat direkt åt dig är också skattepliktig inkomst.

3 UTGIFTERNA

Avdragbara årsutgifter är allt som hänförs till skogsbruket. Är du moms skyldig räknar du bara med den momsfria delen. Är du inte moms skyldig drar du av utgiften inklusive momsfria delen. Momsen deklarerar skilt i såfall. Se punkt 10. Större investeringar bokförs som inventarier och avskrivs. Se avsnittet Avskrivningar. I vissa fall kan det ju röra sig om delar av utgifter som hänförs till skogsbruket (exem-

pelvis telefon). I dessa fall skriver man motiveringarna i anteckningarna och räknar fram den del som hänförs till skogsbruket.

Det mesta av utgifterna samlas i punkten Övriga årsutgifter. Kostnader för skogsägarens resekostnader (0,25 €/km) räknar man fram på basen av kördagbok. Det gäller naturligtvis för resor mellan bostaden och skogen och eventuella andra resor för underhåll av utrustning, skolningar etcetera. Man kan också dra av 230 € som kostnad för arbetsrum. För självverksamma gäller det här att räkna fram kostnaderna för utrustningen. Har du en skogstraktor som inventarie på skogsbruket drar du här av alla årsutgifter för maskinen. Använder du en fyrhjuling som inte är bokförd på skogsbruket kan du dra av en timkostnad på 14 €/h. Andra kostnader för fyrhjulingen kan då inte dras av. Uträkningen skall baseras på en kördagbok.

Det finns även andra alternativ för den självverksamme att redovisa kostnader för utrustningen. För en fördjupning rekommenderar jag kursen den 15 februari 2022. Se annons i tidningen.

4 RÄKNA FRAM VÄRDET PÅ EGET ARBETE

Har du sålt virke vid väg skall det egna arbetet räknas fram. Det finns taxor för både det manuella arbete och arbetet med att köra ut virket – se bild 2.

125 m³ kan man avverka per skogsbruksenhet utan att bli beskattad för detta förvärvsarbete. Värdet på arbetet noteras per person på 2C-blankettens baksida. Värdet fylls också i på framsidan och blir alltså ett avdrag.

5 SKOGSAVDRAGET

Har man mot vederlag anskaffat skog 01.01.1993 eller senare har man rätt till skogsavdrag. 60% av anskaffningsutgiften som hänförs till skogsbruk utgör skogsavdragsgrunden. Man kan använda skogsavdrag på kapitalinkomster från alla skogsfastigheter man köpt 1993 eller senare. Dock inte på kapitalinkomster från skog man fått som gåva eller arv ifall inte gåvogivaren har haft oanvänt skogsavdrag. Ärligen

kan man utnyttja skogsavdrag till högst 60 procent av årets kapitalinkomster. Det minsta skogsavdraget man kan göra är 1500 euro vilket alltså kräver en kapitalinkomst på 2500 euro. Har det skett förändringar i ägandet under året skall man först räkna fram vilken skogsavdragsgrund man har. Har man köpt skogsfastigheter under året ökar naturligtvis skogsavdragsgrunden. Har man sålt eller tagit en del av en skogsavdragsberättigad fastighet till annan användning minskar skogsavdragsgrunden.

Har man sålt skogsfastighet hamnar man att lägga till använt skogsavdrag till överlåtelsevinsten men det minskar samtidigt mängden skogsavdrag som använts i anteckningarna. Årets skogsavdrag blir 60 procent av inkomsterna från skogsavdragsberättigade skogsfastigheter minskade med värde på eventuellt leveransarbete. Det finns mycket mera att lära sig om skogsavdraget och för det rekommenderar jag webskolningen den 16 februari. Se annons i denna tidning.

6 UTGIFTSRESERVERING

Gör man virkesaffärer är det ofta så att inkomsterna kommer ett år och utgifterna i form av markberedning och plantering kommer ett eller två år senare. Vill man spara en del av inkomsterna för att kvitta utgifterna emot gör man en utgiftsreservering. Högst 15 procent av kapitalinkomsterna minskade med leveransarbete och skogsavdrag kan utgöra reserveringen. Utgiftsreserveringen kan användas under flera år. Man inkomstför en del vartefter man har utgifter. Senast det fjärde året måste man inkomstföra reserveringarna.

Reserveringarna följs upp årligen på 2C blankettens baksida. På lång sikt blir resultatet för det mesta skattemässigt detsamma även om man inte gör utgiftsreservering. Ett underskott i skogsbruket dras automatiskt av från andra kapitalinkomster. Finns inga kapitalinkomster gör beskattaren en underskottsgottgörelse och den personliga skatten minskas med 30 procent av underskottet. Utgiftsreservering är däremot viktig för dödsbon och utlandsboende som kanske inte har andra inkomster där



underskottet kan beaktas. Utgiftsreservering kan också användas för att få ner årets resultat. Blir resultatet över 30 000 € beskattas ju den överstigande delen med 34 procent kapitalskatt.

7 AVSKRIVNINGAR PÅ MASKINER, BYGGNADER, VÄGAR OCH DIKEN

Anskaffningar med lång användningstid och som används över 50 procent inom skogsbruket kan inte dras av på en gång utan användningen bokförs som en kostnad genom att inventarierna avskrivs lite varje år. Som regel är det anskaffningar som är över 600 € och vars användningstid uppskattas till över tre år. Avskrivningarna följs upp och räknas fram skilt för varje anskaffning i de egna anteckningarna. En maskinanskaffning avskrivs med 25 procent på restvärdet. Avskrivningen för byggnader är 10 procent och för vägar och diken 15 procent. Väg- och dikeskostnader som skall avskrivas är grundförbättringar, främst i form av de samprojekt som skogsvårdsföreningen eller någon annan aktör administrerar. Några kompletterande lass krossgrus på den egna skogsvägen är normal årsutgift. Avskrivningen kan man börja göra det år som exempelvis dikningsprojektet blir avslutat.

Statsstöd som blir utbetalt för dessa projekt går för det mesta till den som verkställer projektet som också bokför det som en inkomst. Skogsägaren deklarerar inte den inkomsten.

Det kommer meddelande från Skogscentralen när projektet är klart och hur mycket skogsägaren har investerat. Före det har emellertid flera räkningar kommit så det gäller att minnas hur man beaktade de räkningarna. Har de eventuellt redan dragits av i årsutgifterna kan man inte sedan börja avskrivna dem när meddelandet kommer. Investeringar och utgiftsrester under 600 euro kan man dra av på en gång. Är man moms skyldig drar man av momsens det är man betalar momsens.

8 FYLL I OCH LÄMNA IN

När dessa värden är framräknade är det enkelt att fylla i själva deklARATIONEN endera på nätet på Minskatt.fi eller på blankett 2C. Deklarationen skall vara framme hos Skatteförvaltningen senast 28.2.2022 för dig som är endast skogsägare. För jordbrukare och näringsidkare är inlämningsdatum 01.04.2022.

9 RÄKNA UT SKATTEN

När du fått fram årets resultat kan det vara intressant att beräkna vad skatten

Skogsbrukets inkomster, icke skogsavdragsberättigad skog

Ver.nr	Datum	Inkomstslag	Rotförsäljning inkomst	Leveransförsäljning inkomst	Ovrig kapitalinkomst	Moms
2		Förskott på rotaffär	27.557,26			6.613,86

Skogsbrukets inkomster, från skogsavdragsberättigad skog

Ver.nr	Datum	Inkomstslag	Rotförsäljning inkomst	Leveransförsäljning inkomst	Ovrig kapitalinkomst	Moms
1		Lev. virke		4.245,05		1018,81
4		Rotförsäljning GROT	377,60			90,62
5		statsstöd			1021,00	
		skogsavdr. b. skog		5.643,65		
		TOTALT	27.935,26	4.245,05	1021,00	7.723,29

Bild 1 Exempel på skatteanteckningar gällande inkomster

MANUELLA ARBETETS VÄRDEN

SORTIMENT	upparbetning euro/m ³	transport euro/m ³
tallstockar	5,77	2,26
tallmassaved	13,33	2,34
granstockar	7,44	2,29
granmassaved	13,94	2,48
björkstockar	5,49	2,6
björkmassaved	12,33	2,73
energivirke (okvistat träd)	8,22	4,26
ved och klabbar	27,94	2,73
flisning	4,36	-
flis	-	2,73

Bild 2 Taxor som kan användas för att räkna fram värdet på det manuella leveransarbetet.

Uträkning av årets skogsavdrag

	År	År
TILLGÄNGLIGT SKOGSAVDRAG		
Grunden för skogsavdrag från föregående års deklaration p. 18	R 1	10.425,-
Tillkommit eller minskat skogsavdragsgrund under året	R 2	
Grunden för skogsavdraget R1 + R2	R 3	10.425,-
→ p. 18		
Tidigare utnyttjat skogsavdrag - från föreg. års deklaration p. 24	R 4	1.750,-
→ p. 19		
Skogsavdrag som lagts till överlåtelsevinster, kumulativt	R 5	
→ p. 20		
Beloppet av skogsavdrag som står till förfogande R3 - R4 + R5	R 6	8.675,-
→ p. 21		
ÅRETS SKOGSAVDRAG		
Inkomster fram till p. 4.3 på 2C blanketten från skogsavdragsberättigade fastigheter	R 7	5.843,65
Leveransarbetets värde från p. 2.1 och p. 2.2 på 2C blanketten från skogsavdragsberättigade fastigheter	R 8	2.135,48
Inkomst som berättigar till skogsavdrag R7 - R8	R 9	3.508,17
→ p. 22		
Skatteårets skogsavdrag; 60 % av R9	R 10	2.100,-
→ p. 23 och p. 5.1		
Använt skogsavdrag sammanlagt R4 + R10	R 11	3.850,-
→ p. 24		

Bild 3 Klipp från blanketten för att räkna skogsavdraget. Modeller för att räkna fram de värden som behövs i deklARATIONEN finns på svf.fi / Om oss / Infobank-skogsbeskattning.

blir. Skatteförvaltningen gör å tjänstens vägnar ett företagaravdrag på 5 procent. Räkna alltså bort 5 procent från ditt resultat och räkna sedan 30 procent kapitalskatt på ditt resultat. Kapitalskatten är 34 procent på den del som överstiger 30 000 €. Jämför sedan den skatt som ditt resultat medför med den förskottsinnehållning som virkesköparen innehållit. Då får du en uppfattning om kvarskatt eller återbäring. Blir kvarskatten över 1 200 € kan det vara skäl att fundera på att betala tilläggsförskott för att undvika ränta på kvarskatten. Förskott kan beställas och betalas via Minskatt.fi.

10 MOMSEN

I första hand deklarerar momsens på Minskatt.fi. Där är två saker att komma ihåg. Där frågas om du redovisar momsens enligt kontantprincipen och där svarar du JA. Sedan frågas också om du deklarerar uppgifter om lättnad vid den nedre gränsen och där svarar du som skogsägare NEJ.

I skogsbrukets anteckningar har du som moms skyldig antecknat momsens i skild kolumn. Då är det bara att räkna ihop momsens på försäljningarna och föra den summan till Skatt på inhemsk försäljning - moms 24 procent. Momsens från utgifterna summeras och förs in i rutan Moms som skall dras av för skatteperioden. Differensen räknas/antecknas i Moms att betala/Moms som berättigar till återbäring. Blir summan positiv har du fått mera moms än vad du betalat via utgifterna och differensen skall betalas vidare till staten. Blir summan negativ, det vill säga om du betalat mera moms på utgifterna än vad du fått via försäljningar får du tillbaka den summan i sin helhet från staten. Deklarerar du på blankett skall du komma ihåg att sätta ett minustecken ifall du har moms att få tillbaka.

För att deklarerar på Minskatt.fi skall man logga in med personliga bankkoder eller mobilcertifikat. Upplägget och terminologin är de samma som på blanketterna. En handledning med bilder från något år tillbaka finns också på <https://www.mhy.fi/sv/osterbotten/om-oss/infobank-skogsbeskattning>.

Det går också att använda blanketten som heter Deklaration av skatter på eget initiativ. Blanketterna skrivs ut från www.skatt.fi/blanketter.

Har du moms som skall betalas vidare till staten skall du göra det på eget initiativ senast 28.2.2022. Enklast går det att betala i samband med att deklARATIONEN lämnas in på Minskatt.fi. Då finns kontonummer och referensnummer färdigt. Betalar du via bank skall du ha reda på ditt personliga referensnummer som är detsamma år från år.

Fördjupning i dessa frågor kan man få del av under de kurskvällar som ordnas i februari. Se annonsen i denna tidning.

Lycka till med deklARATIONEN!

Skogsskötselavtalet

– ett redskap för din skogsförvaltning

Av tradition har skogsägandet gått i arv. Skogen har hört till släkten i flera generationer och yngre generationer förväntas fortsätta eller blir plötsligt skogsägare i en arvssituation.



TEXT: ANDERS HJORTMAN

Allt färre skogsägare får sin utkomst från primärnäringsarna och därmed fjärras allt fler från arbetet på landsbygden. För många känns det därför som en övermäktig uppgift att ta över skogen efter den tidigare generationen.

Fädernearvet

I vissa fall blir det aktuellt att sälja skogen, men banden till fädernearvet kan ibland kännas starka och svåra att släppa. Vi har i tidigare nummer av Skogsägaren skrivit om möjligheten att ansluta till en samfällid skog där man enkelt får avkastning från skogen men där banden till den fysiska skogen klipps av när den införlivas i en större helhet.

Skogsvårdsföreningen tar initiativ

Många av dem som tagit över skogen känner att de inte har kunskap och framför allt att de inte har tid att sköta skogen. Tänker vi på det praktiska arbetet med planteringar och röjningar finns det de som utför. Tänker vi på gallringar och förnyelseavverkningar görs de till största delen med maskin idag och sådana finns att tillgå.

Så utförare finns det men det är ändå någon som skall ta initiativet och be-

ställa arbeten och göra avverkningskontrakt. För förvärvsarbetande som kanske bor en bit från skogsinnehavet gnager ofta samvetet att man borde ta kontakt med någon skogsfackman, men vardagens sysslor gör att det inte blir av.

Olika slags skötselavtal

För att undgå den bördan av att behöva ta initiativet till något som man själv inte vet så mycket om finns möjligheten att göra ett skogsskötselavtal med skogsvårdsföreningen. Grunden för ett skogsskötselavtal är en aktuell skogsbruksplan där åtgärdsförslag för de kommande tio åren har noterats enligt skogsägarens målsättning med sitt skogsbruk. Ett skogsskötselavtal kan utformas på olika sätt men i dess enklaste form är det fråga om att initiativet flyttas från skogsägaren till skogsvårdsföreningen. Inte så att skogsvårdsföreningen egenmäktigt utför allt enligt skogsbruksplanen utan så att skogsvårdsföreningen årligen tar kontakt för en genomgång av läget. I skogsbruksplanen finns åtgärdsförslagen prioriterade och i de årliga diskussionerna kommer man överens vilka åtgärder som skall utföras det kommande året och vilken roll som skogsvårdsföreningen skall ha. Finns det skogsvårdsbehov som medför kost-



Har du frågor, funderingar eller vill direkt meddela om ditt/ert intresse att ansluta er så tag kontakt med Anders Hjortman, telefon 040 1437290 eller anders.hjortman@svf.fi.



nader kan man på samma gång fundera om det finns avverkningar som kunde utföras för att finansiera skogsvården. När det gäller avverkningar finns det flera alternativ att genomföra dem.

Synergieffekter skapas

Genom de årliga genomgångarna hålls skogsvårdsföreningens fackman informerad om avverkningsbehov som

kan behöva koordineras med andra skogsägares avverkningar och därmed få synergieffekter. Är det skogsägare som bor längre bort från skogsinnehavet kan man komma överens om årliga genomgångar, exempelvis efter stormar eller för att kontrollera nyligen gjorda planteringar.

Skogsägaren bestämmer

Att göra ett skogsskötselavtal innebär ingen extra kostnad i sig. De årliga genomgångarna är normala rådgivningstillfällen som är kostnadsfria för medlemmarna. Skogsvårdsföreningen uppstår avgifter varefter arbeten utförs. Även om skogsägaren gjort ett skogsskötselavtal har hen full bestämmanderätt över vad som skall göras i skogen och på vilket sätt. Skogsskötselavtalet ger skogsägaren en trygghet genom vetskapen att det är någon som årligen tänker på skogens behov och är beredd att få åtgärderna genomförda. Låter skogsskötselavtalet som ett intressant alternativ för dig så tag kontakt med din skogsvårdsinstruktör.



SKOGS-FASTIGHETER STATISTIK 2021

Ab Skogsfastigheter AFM förmedlade skogsfastigheter

- värda totalt ca 5,8 milj. €
- med en areal på 1597 ha
- på vilka fanns en virkesvolym på tot. 175 312 m³
- med ett snittpris 30,8% över värderingsvärdet

Av köparen var:

- 16 % kvinnor
- 76 % män
- 8 % företag

Av säljarna var:

- 30 % dödsbon

Källa:

Statistiken grundar sig på Ab Skogsfastigheter AFM:s slutförda uppdrag under 2021

ÖSTERBOTTEN - områdesvis

MELLAN
Vörå-Malax

2021
Antal köp 73 st
Medelareal 7,4 ha
Pris/ha 3842 €/ha
Pris/m³ 32,80 €/m³

Under 2021 förmedlades ca 50% av de skogsfastigheter som såldes i Österbotten av oss. Områdesangivelserna för AFM:s respektive LMV:s statistik kan avvika något från varandra.

NORR

Karleby-Nykarleby

2021
Antal köp 27 st
Medelareal 18 ha
Pris/ha 3661 €/ha
Pris/m³ 33,81 €/m³

SYD

Korsnäs-Kristinestad

2021
Antal köp 47 st
Medelareal 12,1 ha
Pris/ha 3466 €/ha
Pris/m³ 33,31 €/m³

Fynd i skogen



Skogsvårdsinstruktören Mats Linnsén fotade detta i skogen. Ett riktigt grävmaskinsfynd kan man säga.

Vargspår

Skogsarbetare Fredrik Burman studerar färska vargspår på Helene-mossen i Solf. Mats Linnsén fotograferade.



PÅMINNELSE



Skogsvårdsföreningen påminner om att dem som ännu har lånade plantrör från fjolårsplanteringen ska returnera dem till sin skogsvårdsinstruktör. Snart är det ny planteringssäsong och nya skogsägare som behöver låna planteringsrör. Tack på förhand!

ÖVERLÅTA DIN SKOG i Österbotten

Vi hjälper dig genom hela processen

- Fastighetsförmedling
- Skogsvärdering
- Köpebrev och gåvobrev
- Generationsväxling och arvskiften
- Allmän rådgivning m.m.

Ab Skogsfastigheter AFM

Företagaregatan 13, 65380 Vasa
skogsfastigheter@skogsfastigheter.fi
0500 568 804 040 823 2364



**Ab Skogsfastigheter
AFM**



**Skogsägarna
Svf Österbotten**

Lantmäteriverkets köpeskillingsregister

- 285 överlåtelse
- 10,2 ha, medelareal/överlåtelse
- 3 583 €/ha vilken fördelas:

2-5 ha	3896 €/ha
5-10 ha	3276 €/ha
över 10 ha	3605 €/ha

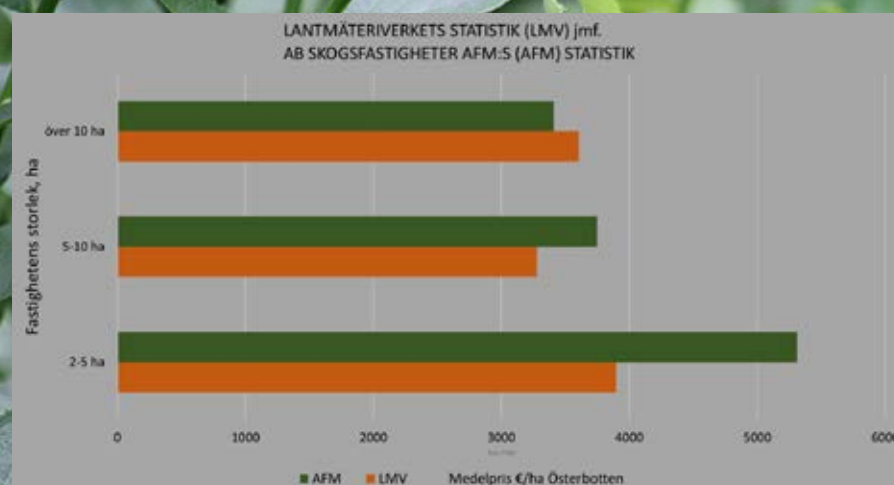
Ab Skogsfastigheter AFM:s prisuppgifter

- 142 överlåtelse
- 10,9 ha, medelareal/överlåtelse
- 3 653 €/ha vilken fördelas:

2-5 ha	5310 €/ha
5-10 ha	3746 €/ha
över 10 ha	3410 €/ha

Källa:

Statistiken grundar sig på Ab Skogsfastigheter AFM:s slutförda uppdrag samt Lantmäteriverkets köpeskillingsstatistik under 2021.



Strategidag och fullmäktigemöte



Björn Tjärå från Öja och Kristoffer Sandbacka från Nedervetil.



Förtroendevalda samlades vid Tottesunds Herrgård i Maxmo.



Jan Slotte föredrog mötesärenden.



Avgående styrelsemedlem Göran Gjåls avtackas. Från vänster Jan Slotte, Jan-Erik Ravals, Kenneth Påhls och Göran Gjåls.



Från vänster Bjarne Mara, Patrik Nedergård, Gun Andersén-Wilhelms och Bengt Beijar har fyllt jämna år.



Kim Tarvonen och Jan-Erik Ravals.



Björn West ledde strategidiskussionen.

Skogsvårdsföreningens fullmäktige gavs nu första möjligheten att träffas fysiskt efter ett år av digitala möten till följd av pandemins restriktioner. En lyckad strategidag med fullmäktigemöte ordnades vid fina Tottesunds Herrgård i Maxmo den 11 december 2021.



TEXT OCH FOTO: LISBETH BÄCK/KUSTMEDIA

SVF Österbottens strategiseminarium för förtroendevalda inleddes med föredrag av Europaparlamentariker Nils Torvalds via videolänk. Han pratade under rubriken År EU:s skogspolitik ett verkligt hot mot skogsbruket? Efter föredrag och reflektioner till det ledde Björn West från Inedco utvecklingsdiskussionerna, bland annat genom en SVOT-analys där skogsvårdsföreningens hot, möjligheter och resursfördelning listades. Styrkor och svagheter skrevs ner och skickades vidare som ett verktyg för styrelsen att arbeta vidare med inom föreningens Strategi 2030-arbete. Strategidiskussionerna var intressanta och olika aspekter, i smått som i stort, lyftes upp av de drygt fyrtio deltagarna.

Fullmäktiges ordförande Jan-Erik Ravals ledde höstmötet och som föredragande fungerade verksamhetsledaren Jan Slotte. Han presenterade verksamhetsplanen med marknadsutsikt, verksamhetsmålsättning, informations- och marknadsföringsplan, mål för verksamheten och budgetförslag för 2022.

Marknadsutsiktarna för innevarande år är att konjunkturcykeln inom skogssektorn är fortsatt positiv, trots pandemiläget har skogsindustrin som helhet förbättrats och användningen av inhemskt trä ökar.

En fråga från publiken löd kring mängden virkesmängder som föreningen förmedlar samt prognoserna för den. Sextio procent av volymen består

i dag av energived och efterfråga på energived ser bra ut för 2022 då utfasningen av torv ökar dess efterfråga.

En bland föreningens primära målsättningar under 2022 är organisationsutveckling. Bland annat ska strategin revideras och förberedelser för ibruktagn av nytt verksamhetsledningssystem (Leafpoint) genomföras. Föreningen är en god sysselsättare med trettio personer anställda inom organisationen samt tjugo skogsarbetare och ett femtiotal entreprenörer på fältet.

En ny och betydande del av verksamheten har också kommit att bli uppdrag vid platser för etablering av vindkraftområden.

Medlemsavgifter för 2022 fastställdes och faktureringen av dem äger rum inom februari 2022.

Skogsvårdsföreningen har en fin tradition att uppvakta förtroendevalda som under året fyllt jämna år. Vid mötet gratulerades Gun Andersén-Wilhelms, Bengt Beijar, Patrik Nedergård och Bjarne Mara. Vid mötet avtackades även Göran Gjåls, som avslutade sitt styrelseuppdrag vid nyår.

Visionen är alltså att skogsvårdsföreningen ska vara de österbottniska skogsägarnas första och mest förtroendeingivande kontakt i alla skogsärenden via föreningens kompetenta personal och samarbetspartners. Uppdraget är viktigt och arbetet fortsätter.

SKOGSVÅRDSFÖRENINGENS SYFTE

Skogsvårdsföreningen har till syfte att främja lönsamheten hos det skogsbruk som skogsägarna idkar och att medverka till att övriga mål som de ställt upp för sitt skogsbruk uppnås. Vidare skall föreningen främja en i ekonomiskt, ekologiskt och socialt hänseende hållbar skötsel och användning av skogarna.



En hyllning till den finländska skogsägaren

Vårt klimat är på tapeten som aldrig förr. Vi ser direkta följder av våra alltför utsvävande liv i form av värmeböljor, översvämningar, stormar och skyfall. Skogsbruket kan rädda oss, eller kanske – om det utförs fel – stjälpa oss än mer. Inom EU diskuteras man hur ett hållbart skogsbruk ska se ut, enas och föreslår strategier och förordningar. Man vill begränsa omfattningen av kalytor och därmed skogsbruket som det alltid har sett ut i Finland. Genom alla tider har skogen huggits ner, brunnit upp eller blåst omkull, och gett upphov till ny skog. Skogens kretslopp.



Vi har duktiga och kloka skogsägare i vårt land, vi som jobbar i branschen ser det varje dag.

Om man ska adressera de verkliga problemen när vi pratar klimatkris så är det att regnskogen skövlas i Amazonas utan en tanke på återplantering. Att fabriker i Asien spyr ut koldioxid för att producera krimskrams som ingen egentligen behöver. Att alla inte gör lika mycket för att komma ifrån fossila bränslen. Att stora länder med höga röster får bestämma mer än ett skogrikt litet land i norr. Det största problemet är inte en förnyelseyta i Finland.

Jag sprang vid ett lappländskt fjäll förra sommaren. Jag sprang genom tät orörd skog, genom karga fjällbestånd, över spångbeklädda myrar, och jag tänkte som så många gånger förr att nog har vi en fantastisk natur i vårt land. Fantastisk skog. Den är inte skövlad, nerbränd, utarmad. Den växer och mår bra och producerar välfärd. Och vi har världens renaste natur. Man kunde huka sig ner vid en porlande fjällbäck och skopa upp klart vatten i sin kåsa för att släcka sin törst. Luften var full av syre, träden absorberade raskt koldioxiden i min utandningsluft.

Vi ska vara stolta över vår skog. Och rädda om den, förstås. Vi har den bara till låns och vi förvaltar den väl. Jag hoppas att EU och alla andra som bestämmer inser det också och ger skogsägarna erkännande för allt de gör. Men det är ju så lätt att kräva mer av den som redan är bäst i klassen.

Det är bra att vi diskuterar klimatet, vi måste göra det och vi måste göra något, det är sant. Vi måste rannsaka oss själva, vara beredda att ändra vårt sätt att leva. Samtidigt kan man som finländsk skogsägare inte låta bli att förundras lite. Att oroa sig. Skogen är Finlands viktigaste resurs. Vårt levebröd. Över 75 procent av vårt lands yta är täckt av skog och vi är relativt sett det skogrikaste landet i Europa. Ska vi inte få bruka vår skog som vi alltid har gjort, med gott resultat? Tillväxten är rekordhög. Att en kalyta inte binder särskilt mycket koldioxid är visserligen sant, men en kalyta i Finland förblir inte en kalyta. Den förnyas. Att 60 procent av skogarna i Finland ägs av privatpersoner borgar för en god återväxt, en god tillväxt samt en automatisk diversifiering och mångfald. Alla sköter inte sin skog på samma sätt. Vissa plockhugger, vissa kalavverkar, vissa gallrar, andra gör inget alls. Allt kalhuggs inte på samma gång, ett skifte här och ett skifte där, och kanske inte hela skiftet på en gång. Skogsägaren återplanterar, vårdar, röjer, gödslar och gallrar, allt för att få skogen att må så bra som möjligt och växa så mycket som möjligt. Och därmed binda så mycket koldioxid som möjligt.

Vi har duktiga och kloka skogsägare i vårt land, vi som jobbar i branschen ser det varje dag. Skogsägarna är måna om sin skog, och därmed om klimatet. De bedriver ansvarsfullt skogsbruk. Och de är av segt virke, de biter ihop om orealistiska strategier och ogynnsamma skatteregler, knyter näven i fickan och strävar på, som de alltid har gjort.



CHARLOTTA FRANTZ

EgenSkog

SKOGSÄGARE, ÄR AV KUNSKAP TILL DIN TJÄNST

När jag rört mig i skogarna har jag alltid undersökt, samlat information, värdat och bedömt omsorgsfullt. Vid din sida – nu också på nätet.

Information om den egna skogen och stöd för dig som skogsägare.
Egenskog.fi

Skogsägarna
Svf Österbotten

Från skogsvårdsföreningen får du all service du behöver från ett och samma ställe.
www.svf.fi/osterbotten

Skogsvårdsföreningen
Österbotten rf
PB 186, Vasa
010 581 8400, info@svf.fi

SKOGSFASTIGHETER TILL SALU

Karleby, Korplax

>> del av Björkhagen 38:0, ca 5,7 ha

Anbud senast **4.3.2022**. Tilläggsuppg. Åman 040 746 3528

Pedersöre, Överpurmo

>> del av Adler 26:98, ca 22,8 ha skogs- och åkermark

Anbud senast **11.3.2022**. Tilläggsuppg. Lundqvist 0500 161 695

Pedersöre, Ytterjeppo

>> Stenbackliden 10:0, ca 2,8 ha skogs- och åkermark

Anbud senast **11.3.2022**. Tilläggsuppg. Lundqvist 0500 161 695

Pedersöre, Ytterjeppo

>> Adler 8:16, ca 3,1 ha

>> Ader 7:29, ca 9,7 ha

Anbud senast **11.3.2022**. Tilläggsuppg. Lundqvist 0500 161 695

Pedersöre, Överesse

>> Bodebacka 20:15, 17,113 ha

Anbud senast **11.2.2022**. Tilläggsuppg. Lundqvist 0500 161 695

Korsholm, Norra Vallgrund

>> Viksand 5:41, 10,19 ha

Anbud senast **11.2.2022**. Tilläggsuppg. Storm 0500 272 910

Korsholm, Norra Vallgrund

>> Nystrand 2:110, 8,9 ha

Anbud senast **11.2.2022**. Tilläggsuppg. Storm 0500 272 910

Korsholm, Kvevlax

>> del av Skogslid 3:45, ca 3,5 ha

Anbud senast **18.2.2022**. Tilläggsuppg. Linnsén 050 544 2703

Malax, Yttermalax

>> del av Nylund 4:139, ca 0,1 ha Tomtmark invid Eriksvägen

Anbud senast **18.2.2022**. Tilläggsuppg. Svenn 040 823 2364

Nykarleby, Hirvlax

>> Arlunda 18:2, 9,625 ha

Anbud senast **4.3.2022**. Tilläggsuppg. Råstedt 0400 260 239

Korsnäs, Korsbäck

>> Nykärret 5:22, 9,711 ha

Anbud senast **25.2.2022**. Tilläggsuppg. Nynäs 0500 167 489

Närpes, Nämptäs

>> del av Eriksson 11:41, ca 17,8 ha inom Kalax vindparksområde

>> Bondgård 5:103, 4,646 ha

>> Eriksson 3:209, 4,487 ha

Anbud senast **4.3.2022**. Tilläggsuppg. Seppi 040 143 8516

Anbud inlämnas elektroniskt eller sänds till Ab Skogsfastigheter AFM, PB 186, 65101 VASA. Anbud ges som fast eurobelopp. Säljarna förbehåller sig rätten att godkänna eller förkasta givna anbud. Värderingar och ytterligare information på:

www.skogsfastigheter.fi e-post: skogsfastigheter@svf.fi



SKOGSVAKTEN

Registrera dig i skogsvakten, så får du automatiskt meddelande till din e-post då nya skogsfastigheter, tomter etc. kommer till försäljning på ditt område.
www.skogsfastigheter.fi



Ab Skogsfastigheter
AFM

0500 568 804 • 040 823 2364



Skogsägarna
Svf Österbotten

Naturens fina motiv

Carina Backman i Tålamods, Vörå, trivs bäst utomhus. I naturen och i skogen. Det är också här hon hittar motiven hon förevigar.

– Det är fint att kunna gå ut i skogen och lyssna till tystnaden. Jag ser motiv överallt!

TEXT: LISBETH BÄCK/KUSTMEDIA

När Carina Backman i Vörå skulle fylla femtio år, för några år sedan, önskade hon sig en systemkamera.

Någon tidigare erfarenhet av fotografering hade hon egentligen inte och säger sig aldrig ha varit särskilt konstnärlig eller kreativ.

Hon fick en kamera och gick fotokurs i medborgarinstitutet.

– En hobby för livet, uttrycker hon sig ett antal tusen fotografier senare.

Mera kräsen nu

Hon fotograferar mycket, eller mest, utomhus. I skogen och i naturen där hon trivs allra bäst.

– Men jag har blivit mera kräsen. Nu räcker det inte med en vacker himmel. Det ska vara något annat också som ger fotografiet mervärde, resonerar hon.

Hennes fotograferande går i perioder. Ibland blir det mera, ibland mindre. Mest är det naturbilder, interiörer och de små barnen. Foton från flera resor till norra Finland och björnsafari ingår också i hennes samlingar.

– I motsats till vad min fotolärare sa om att planera motiven på förhand så tar jag ögonblicksbilder. Jag fångar ögonblicken och kasserar sen de flesta. Men det finns också många fina motiv som jag sparar. Det här har kommit att bli min stora hobby.

Motiv i närheten

De flesta motiven är från näromgivningen. Och näromgivningen verkar helt underbar.

– Ja, säger hon. Vi bor i ett paradiset.

Och så berättar hon.

– Min man Ralf och jag bor i Tålamodstorpet. Ett torp nära Ralfs hemgård som vi köpte och där flera av barnen bodde först. Vi har fyra barn: Lisa, Elin, Olle, Carin. Och tio barnbarn. Alla bor i närheten. Sonen övertog jordbruket och flyttade in i hemgården och vi flyttade till torpet. Jag bytte också yrke och började arbeta på dagis.

– Från början fanns det några uthus här men över tid har vi samlat på oss fler bodar så nu har vi närmare tjugo



Carina Backman uppskattar skogen som rekreation. Foton: Privata



Carina och Ralf har sammanlagt tio barnbarn, här som tomtar i skogen.

gårdsbyggnader omkring oss. Ralf är väldigt allmogentresserad och det syns både inomhus och utomhus med samlingar av jordbruksredskap i bodarna. Vårt hus är inrett med så gott som enbart allmogemöbler från Vörå. Så ja, miljön omkring oss är härlig att fota. Den trehundra meter långa gårdsvägen genom tallskog är en fin upplevelse i sig.

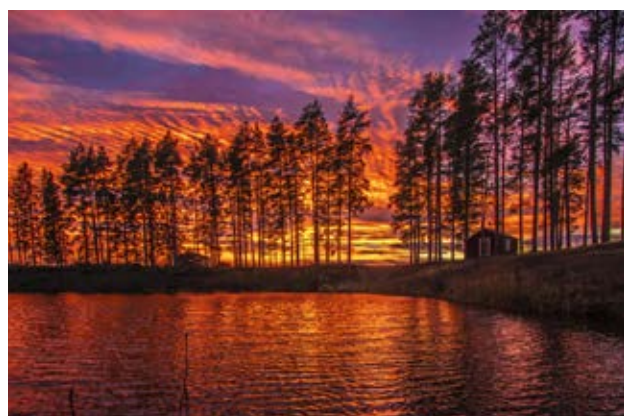
Familjen är skogsägare och innehavet är cirka 170 hektar. De är medlemmar i skogsvårdsföreningen och Carina berättar att hon och Ralf deltog i föreningens skogsägarresa till USA hösten 2019.

– Det var en jätteintressant resa!

Fotografierna har hon samlade i datorn, på en extern hårddiskiva och i molntjänster.

– En dag tyckte jag att det kändes lite osäkert att ha alla endast på den externa hårddiskivan och förde över dem till Dropbox. Följande dag kraschade hårddiskivan. Den gången hade jag verkligen tur.

Carina delar här med sig av foton hon själv valt ut. Den som vill se fler av hennes bilder kan besöka hennes konto på instagram: talamodscarina eller talamodstorpet.



Kryssa med SkogsÄgaren /2022

Lös Skogsvårdsföreningens kryss, gjort av Jan H. Eriksson. Bland alla som lämnat in den rätta lösningen senast den 31.3.2022, dras en vinnare. Skicka ifyllt kryss till: Skogsvårdsföreningen, PB 186, 65101 VASA.

Vinnare i 4/2021 blev **Lisbet och Gustav Sandqvist i Nykarleby**. Gratulationer till dig, vinsten har levererats med posten. Krysslösningen finns på hemsidan: www.svf.fi

Namn: _____

Adress: _____

Telefonnummer: _____

<p>Foto: JHE</p>												ORAVAIS TRAFIK		TIDIGT MORD-OFFER PERIOD		SKRIK I BERGEN? SES MED KRETI	HÄNKEL	INDIAN-KULTUR	TÖSA-BITEN	SKOGS-HÖNSEN MÄNTY-RANTA		JULES VERNES FÖDELSE STAD	PLAGAD
										DE UT-DELADES I DECEMBER													
										GÖR ANSVARSFULL SKOGS-ÄGARE													
										MERA SOLLIK FARA FÖR LIVET			ROVORNA					SKA SÄLJBAR VARA VARA					
													FD GREK-VALUTAN		VIMSAR			AVBE-TALAD					
										DEN KAN VÄRDBE-HÖVANDE GÅ I										BLIR BIF-FEN FÖRE STEKNING PLAGGEN FÖR MAC	HON FRÅN ORAN		
DEN ÄR EN VAN-LIG VÄXT I SJÖN							BR. ADEL	FÖRE TAL	ÄTA GOTT OCH MYCKET														
100M I KVADRAT HENKE, LIRARE					EFTER 12				GOLVADE FLOYD			PLATSEN	JÆ										
TOG SIG JESU LÄRJUNGAR FRAM MED	FINFÖR-DELA SÄMRE LYCKA	DROG DET LÄNGRE ...	SJUNGER GLATT	FÄRDIG	RINNER GENOM FLORENS O PISA	DET ÄR OCKSÅ EN ARMÉ	FINSK VARUHUS-KEDJA	GÖR TACKA GREKISK BOKSTAV			PAPPA TILL HEBBE LILLE ANDNINGS-STOPP		VÄSKA	FÅNGAR	STYRT								
										TIDIGT OM MOR-GONEN		RÅBIFF DR ZHIVAGO-ROLL											
MÄRD-DJUR I VATTEN						FÖRNÖJER INNE-SLUTET UTERUM				ALLÉ-TRÄD DRABBAD AV SJUKA	SMYCKA TILL	GÖRA LKADANT LINJAL											
DEM TUTAS DET I						FLACKA OMKRING				AVELS-GALTAR GAV OSS KOLINGEN			SLANG-POLIS SUNE LAX		SLITET								
RYTANDE BRÖL					MOTOR-KONST-RUKTÖR			PÅ SÅNA BLIR MAN FÄRGAD					DYRGRIP DET ÄR SPÖK-KLÄDE		KORISEVA								
FÖRHAN-DLA OM PRIS	ALTER-NATVORD BORT-IFRÅN				GÅLDADE	SKELET-TET SLICK-STENEN					BJÖR-NARNA KATA-LANSK KONSTNÄR	KÄRVE											
					MARK-GALLER FÖR FÅN		KNÄPPA	KORT AVSTÅND TILL HAVS		KAN ÄVEN BOK-STÄVER VARA MÅL I BÖRJAN	DALLER		NR: 14	MÄDDE PRIMA STÖRRE SCEN									
I ÄGGEN		KRYPET			FÅGLAR UNDER FÖT-TERNA LAUDA				ÄR DEN SMARTE FRAM PÅ KAVAJ				VAR SOM EN KAISA HEMHJÄLP		URSAKTA	ÄR DET ATT HA DET KNAPERT							
EN FRÅN SYD-AMERIKA			BÖNE-LEDARE					VISAR UPP SIG PEPPE PÅ SPORTEN				ÄR DE VÄLVÄR-DADE STACK			TRAKT								
VILL INTE HA SÄLLSKAP						TYSK KANAL-STAD				UTAN ANMÄR-KNING LYXBIL	INTE ALLS PARANTE			LÅKEKON-STENS GUDINNA	NALLEBO								
ÄR STYV... NÅNGÅNG	HÅLLER METRO-NOM					KUFIGA								JAPANESE DOMESTIG MARKET									
		... MARIANNE OCH PER FILIP				BRÖDHÅL SLAGARE																	
										DET MYCKNA DIVIDERANDET													

Konstruktion/foto: Jan H. Eriksson

TAJFUN
lunningsvinschar flera modeller

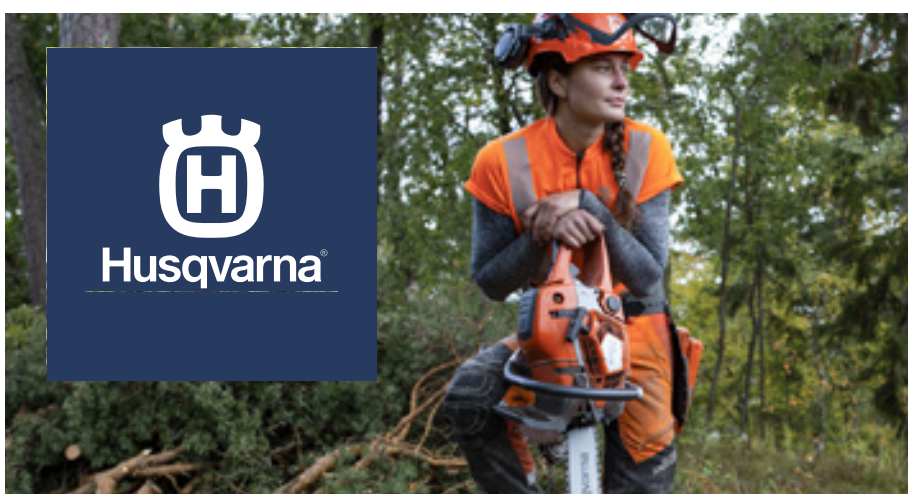
Pris från 2440,00€ med moms.

FARMA

VÖRÅ MASKIN o. TRAKTOR

Rejpletvägen 1, Vörå
06 384 4600
0440 366 675
050 5276588
044 5690003
www.voramaskin.fi

Farma kranar till specialpriser, de flesta modeller i lager. Brist på byteskranar.



TORR- OCH VÅT-DAMMSUGARE WDC220 (norm. 199 €)

179€



HÖGTRYCKS-TVÄTT PW350 (norm. 369 €)

339€



HUSQVARNA SNÖSLUNGA ST124
Husqvarna motor 212 cm³, bredd 61 cm, elektrisk start.

879€



545FXT Autotune™
45,7 cm³ • 2,2 kW • 8,4 kg
(norm. 1049 €)

949€



SKYDDSKLÄDER JACKA OCH BYXA

FRÅN 199€



VERKTYGS-BÄLTE

139€



HUSQVARNA 550XPG
50,1 cm³ • 3,0 kW • 5,3 kg
(norm. 979 €)

899€



HUSQVARNA.COM

ERIKSSONS

Industrivägen 1, Jakobstad
Tfn 06-789 8570
www.erikssons.fi

KONE NYGÅRD MASKIN

Kvartsgatan 2, Vasa
Tfn 06- 357 7850
www.koneygard.fi

MASKINSERVICE .SÖDERMAN

Tegelbruksv. 7 A, Närpes
Tfn 06- 224 1020
www.soderman.fi

SKOGSBESKATTNING - WEBBSKOLNING 2022

Årets deklarationsskolning ordnas i form av webbskolningar via Teams. Skolningen har delats upp i mindre block som anpassas för en viss målgrupp. Du kan delta i ett eller flera tillfällen. OBS! Skild anmälan till varje tillfälle. Föreläsningarna bandas och en länk till videon skickas till deltagarna. Du kan också beställa länken till videon ifall du inte har möjlighet att delta.

Måndag 14.2.2022 kl.18 – 20

Grundskolning för den som inte arbetar själv i skogen men kanske har gjort första virkesförsäljningen eller kanske inte alls har inkomster men funderar om man borde deklarera i alla fall. Vi går igenom grundbegreppen, hur deklarerar inkomster, vilka avdrag kan man göra, vad moms är och hur den skall deklarerar.

Tisdag 15.2.2022 kl.18 – 19.30

Skolning för den självverksamme. Vi tittar närmare på hur det egna arbetet skall deklarerar, hur maskinkostnader dras av, avskrivningar och hur man deklarerar byte av skogsutrustning.

Onsdag 16.2.2022 kl.18 – 19.30

Har man köpt eller bytt till sig skog 1993 eller senare har man möjlighet att göra skogsavdrag när man säljer virke. Denna kväll koncentrerar vi oss på hur man räknar fram skogsavdragsgrunden, hur man använder skogsavdraget och vad som händer när man säljer skogsfastigheter och har använt skogsavdrag.

Utbildare: Anders Hjortman

Kostnad: Kurserna finansieras av EU:s jordbruksfond och Finlands Skogsstiftelse och är kostnadsfri.

Anmälan: www.eduya.fi eller till tfn 0500 863 671

Under dagen före webbskolningen får deltagarna en epostlänk till Teams – tillfället.



Europeiska jordbruksfonden för landsbygdsutveckling: Europa investerar i landsbygdsområden

