

Metsänomistajat

Metsänhoitoyhdistys Satakunnan jäsenlehti 2/2017

25.9.2017



sivu 4-5

Metsästä löytyy monenlaisia erikoisuuksia

sivu 7

Tukilla kysyntää – kuitupuu takkuaa

sivu 9

Kemeran toteutusaika lyheni yhteen vuoteen

sivu 10

Hirvivahinkojen korvauksiin parannuksia

sivu 24

Jussi Seppä valittiin Minnan äitiysloma-sijaiseksi Sastamalaan



PEFC-sertifioitu

Tähän tuotteeseen käytetty puu on peräisin kestävästi hoidetuista metsistä ja valvotuista kohteista

www.pefc.fi

Metsistä hyvinvointia kaikille suomalaisille

Metsät ovat kansallinen rikkautemme, jotka oikein hyödynnettynä ja hoidettuna tuottavat lisäarvoa ja hyvinvointia meille kaikille. Metsän merkitys on korostunut viimeaikaisissa keskusteluissa hiilipäästöistä. Kuka päättää miten metsiämme hoidamme ja käytämme? Meillä pienenä kansakuntana ei ole varaa lähteä sisäisesti lietsomaan eripuraa eri intressiryhmien välille. Hoidettu metsä on ilo sekä omistajalleen että metsässä liikkujille.

Metsänomistaja viime kädessä itse päättää miten metsäänsä hoitaa ja hyödyntää. Joillekin tärkeitä asioita ovat luontoarvot ja virkistyskäyttö, mutta suurin osa arvostaa myös metsän taloudellista tuottoa. Taloudellisessa mielessä metsä on omistajalleen sijoitus, jonka tuotto voi vaihdella paljonkin. Tuottoon pystyy parhaiten vaikuttamaan tekemällä tai teettämällä hoito- ja hakkuutyöt ajallaan.

Metsänomistajan mahdollisuudet vaikuttaa metsänsä tuottoon

Tässä esimerkkilaskelma. Aktiivisesti 30 ha metsätilaansa hoitavan metsänomistajan puustopääoman tuottoprosentti voi olla 8 % ja passiivisen 2 %. Kun tilan puuston arvo on 160 000 euroa, saadaan 8 %:lla tuottoa 12 800 euroa ja 2 %:lla 3 200 euroa vuodessa. Vuotuisen tuoton ero on huikeat 9 600 euroa. Tämä ero syntyy helposti, kun säästetään metsä uudistamisessa ja jätetään taimikonhoidot ja hoitohakkuut tekemättä ajallaan. Kokonaisuus unohtuu, ja nähdään vain kulut ja puun alhainen hinta harvennushakkuussa.

Lisää käyttöä kotimaiselle puulle

Puun tuottamiseen ei kannata panostaa, jos puulle ei ole riittävää käyttöä. Suomalainen puuta käyttävä metsäteollisuus pystyy omilla toimillaan vaikuttamaan merkittävästi metsistä saataviin hyötyihin. Tukkipuun käyttö on ollut viime vuosina hyvällä tasolla, vaikka tällä hetkellä painopiste onkin liikaa kuusesa. Kuitupuun osalta tilanne on paljon huonompi. Metsien harvennushakkuuta ei pystytä tekemään tarvetta vastaavasti, kun puulle ei ole riittävää käyttöä. Viime aikoina kotimaan puun painoarvo on lisääntynyt, mutta edelleen puuta tuodaan liikaa, vaikka sitä olisi saatavissa kotimaasta.

Metsäteollisuus pystyisi niin halutesaan maksamaan kuitupuusta parempaa hintaa puuntuottajalle. Kuitupuuta käytävän teollisuuden tulokset ovat kaikilla mittareilla erinomaisia. Ei ole oikein, että kuitupuuta nähdään metsäteollisuudessa vain raaka-ainekuluna, joka pyritään minimoimaan. Puun tuottamisessa on omat kulunsa ja hoidetun metsän puunkorjuu on edullisempaa. Markkinoinnissa ja puunostajien lehdissä metsänomistajat nähdään kyllä kumppaneina, mutta käytännössä heitä kohdellaan torppareina.

Yhteiskunta luo toimintaedellytykset

Valitsemamme päättäjät eduskunnassa ja EU:ssa vastaavat viime kädessä siitä miten voimme metsiämme hyödyntää. Mahdollistavatko tehdyt päätökset uudet investoinnit suomalaiselle puulle? Tuottavatko metsät hyvinvointia suomalaisille? Oletko seurannut miten äänestämäsi päättäjät tai puolue toimii käytännössä. Viime viikkoina metsiämme on leimattu päästölähteiksi, vaikka metsiemme kasvu on suurempi kuin

koksaan ja selkeästi hakkuuta suurempi. Elinvoimainen hyvässä kasvussa oleva metsä sitoo varsin tehokkaasti esimerkiksi kivihiilen poltosta vapautuvia hiilidioksideja.

Edunvalvonnan merkitys korostuu

Metsäedunvalvonta käytännössä on näkymätöntä taustatyötä. Sitä tulee tehdä ennakoivasti ja kaiken aikaa, jotta pystytään vaikuttamaan tuleviin päätöksiin. MTK tekee tätä työtä valtakunnan ja EU:n tasolla ja metsänhoitoyhdistykset paikallisella tasolla. Aina ei kaikissa onnistuta, mutta ilman tätä työtä jäsentemme mahdollisuudet metsien hyvään tuottoon olisivat paljon huonommat. Pidetään siis yhtä ja tehdään töitä, että Suomi olisi meille kaikille entistä parempi maa asua ja elää.

Olli Mäki
toiminnanjohtaja
Mhy Satakunta



Metsänomistajat

Mhy Satakunnan jäsenlehti 2/2017
Julkaisija Mhy Satakunta

Toimituskunta:
Heli Mutkala-Kähkönen
Olli Mäki

Osoitemuutokset
Puh. 02 632 6330

Taitto: Pia Tuononen
Paino: SP-Paino Oy, Nurmijärvi

Kannen kuva: Minttu Kupi

Suunnitelmalliseen toimintaan

Länsi-Satakunnan, Teljän ja Kiikka-Keikyän metsänhoitoyhdistysten yhteen liittymisestä on kulunut yli kolme vuotta ja rakenteet alkavat olla kunnossa. Nykyaikana yhdistyksellä pitää olla visio, missio ja strategia, mikä kaikki kuulostaa kummalliselta sanahelinältä. Suomeksi sanottuna meillä pitää olla selkeät tavoitteet ja suunnitelmat, kuinka maaliin päästään.

Metsänhoitoyhdistys on metsänomistajien yhteenliittymä, jonka tarkoituksena on edistää jäsentensä harjoittaman metsätalouden kannattavuutta ja heidän metsätaloudelleen asettamiensa muiden tavoitteiden toteutumista. Yhdistys edistää taloudellisesti, ekologisesti ja sosiaalisesti kestävää metsien hoitoa ja käyttöä sekä valvoo jäsentensä etua. Näin sanovat säännöt.

Kaikki metsänhoitoyhdistyksen toiminta tulee olla sen tavoitteen mukaista. Yhdistyksen pitää olla aktiivinen. Voimavarat tulee keskittää, koska muuten ne haavoittavat liikaa. Toiminnan pitää olla tietyllä tavalla yllätyksellistä, muussa tapauksessa sitä ei huomata. Kilpailuympäristö tulee kartoittaa.

Metsänhoitoyhdistyksen väen tulee muodostaa joukkue, joka pelaa samaan maaliin. Johtamiskulttuurin pitää olla yhdenmukainen. Silloin kaikki tietävät, mitä heiltä odotetaan ja myös sen, mistä

tarvitessaan saavat apua. Kun toiminta on taloudellista, ei ratkaisuihin pyritä millä hinnalla hyvänsä.

Monimutkaiset asiat pitää esittää mahdollisimman yksinkertaisesti. Kun hyvät toimintatavat on kehitetty, niistä tulee ottaa irti mahdollisimman suuri hyöty. Hyvä suunnittelu saa aikaan sen, että asetettu tavoite muuttuu ajan kuluessa metsänhoitoyhdistysväen tahdoksi.

Metsänhoitoyhdistyksen hallinnossa toimiminen on mielenkiintoista, kun strategioiden tekeminen tänä syksynä alkaa. Hyvää metsänomistajaviikkoa kaikille!

Päivi Hallamaa-Tupi
hallituksen varapuheenjohtaja
Mhy Satakunta



Anne Rauhamaäki

Ajankohtaista lyhyesti



Metsänomistajat
SATAKUNTA

- Puun kysyntä jatkuu hyvänä. Nyt kannattaa laittaa metsät kasvukuntoon ja tehdä puunmyyntisuunnitelma hyvän sään aikana. Ota yhteyttä omaan metsäasiantuntijaasi. Hän tuntee metsäsi ja osaa tehdä sinun tarpeidesi mukaisen ehdotuksen hakkuista ja hoitotoista.
- Mhy Satakunnan puunkorjuupalvelu on saanut hyvän vastaanoton. Haluamme tarjota laadukkaan vaihtoehdon puunkorjuuseen, jossa huomioidaan myös metsänomistajan tarpeet.
- Syksyn metsäkäynnillä on hyvä tarkistaa taimikoiden hoitotarpeet. Haittaako ylitiheys taimikon kasvua tai ovatko kasvatettavat havupuut tukahtumassa lehtipuiden alle?
- Muista myös tehdä ilmoitus, jos havaitset hirvituhoja taimikoissa. Korvausehtojen muutoksen myötä korvausta pitäisi saada nyt paremmin.
- Mhy Satakunta tarjoaa helppoa puukauppaa avaimet käteen periaatteella. Hoidamme puolestasi valtakirjalla puukaupan kilpailutuksen, tarjousten vertailulaskelmat ja korjuun valvonnan. Lisäksi päivitämme tehdyt hakkuut ja hoitotyöt metsäsuunnitelmaasi. Näin metsäselaimesi tiedot pysyvät ajan tasalla.
- Jaamme lehtien lisäksi tietoa ajankohtaisista asioista ja tapahtumista koti- ja facebook-sivuillamme. Lisäksi voit tilata uutiskirjeemme nettisivuilla olevasta linkistä.
- Edelleen voit tilata kauttamme Metsälehdessä edulliseen jäsenhintaan. Tarkempaa tietoa tulee loppusyksystä kotisivulle.

Metsissä löytyy monenmoista erikoisuutta – näe metsä puilta

Löytyykö metsästäsi puita, joiden runko, neulasten väri tai lehden muoto on tavallisuudesta poikkeava. Metsässä liikkuva voi tavata tällaisia yksittäisiä puita, joiden jokin ominaisuus on normaalista poikkeava. Tällöin on useimmiten kyse erikoismuodosta, joka on saanut alkunsa perintökäytännöissä tapahtuneesta muutoksesta eli mutaatiosta. Mutaatio voi olla tapahtunut jo sukusoluissa ennen yksilön syntymää, sen solut ovat geneettisesti muuttuneita. Kultakuusi sekä liuskalehtinen koivu ovat esimerkiksi tällaisia poikkeavuuksia.

Puiden erikoismuodot ovat osaltaan lisäämässä metsiemme geneettistä monimuotoisuutta. Vaikka erikoismuotojen vaikutus metsämaisemaan tai geneettiseen rakenteeseen ei ole suuri, on niillä oma uniikki arvonsa. Metsäpuiden erikoismuotoja on hyvä suojella ja säilyttää, niin kuin mitä tahansa muitakin luonnon harvinaisuuksia. Yksinkertaisinta on jättää puu rauhaan tai tehdä sille kasvutilaa poistamalla sen lähellä olevia puita. Halutessa tällainen luonnonoikku voidaan ilmoittaa metsägeneettiseen rekisteriin, jolloin se rekisteröidään ja sille annetaan kantapuunumero. Harvinainen erikoismuoto voidaan myös rauhoittaa viral-

lisesti luonnonsuojelulain nojalla. Oudon näköiset puut ovat haluttuja pihapuita, esimerkiksi kääpiöpuita on usein tuotu metsistä pihoille koristeeksi.

Myös erikoismuotojen puu saattaa olla hyvinkin arvokasta, erikoisen ja koristeellisen puuaineksen vuoksi. Tästä hyvänä esimerkkinä on visakoivu, jonka puuaines on arvokasta erikoispuuta.

Muinaismuistot metsien käsittelyssä

Muinaisjäännöksiä löytyy niin maalta kuin vedestäkin. Osa kiinteistä muinaisjäännöksistä on tunnistettavissa maastossa selvästi erottuvien rakenteiden perusteella kuten esimerkiksi hautaröykkiöt, uhrikivet, linnavuoret ja toiset taas ovat kokonaan näkymättömissä maan alla. Vedessä esiintyvistä muinaisjäännöksistä yleisempiä ovat laivojen hylät.

Kiinteät muinaisjäännökset ovat muistoina Suomen aikaisemmasta asutuksesta ja historiasta. Yleisesti muinaisjäännökset ovat 1200-1900 luvulta, mutta myös vanhempiä muinaisjäännöksiä on säilynyt.

Kiinteät muinaisjäännökset ovat muinaismuistolain asetusten mukaan rauhoi-

tettuja. Ilman lain nojalla annettua lupaa ei kiinteitä muinaisjäännöistä saa kaivaa, peittää, muuttaa, vahingoittaa, poistaa tai muutoinkaan kajota. Myös metsäsertifiointin kriteeri 30 edellyttää, että kiinteät muinaisjäännökset säilytetään metsätalouden toimenpiteissä.

Harvennushakkuu on yleensä muinaisjäännöksen kannalta myönteinen toimenpide. Kun muinaisjäännöstä ympäröivä maisema avartuu, kohde tulee näkyville ja sen säilyttäminen on helpompaa. Hakkuun yhteydessä kaikki muinaisjäännöksen päällä ja välittömässä läheisyydessä kasvavat puut tulisi poistaa. Hakkuut toteutetaan mielellään talviaikaan ja hankalammissa paikoissa metsurityönä. Suurin osa metsätalouden toimenpiteiden muinaisjäännöksille aiheuttamista vahingoista tapahtuu maanmuokkauksen yhteydessä. Ojituksessa, maanmuokkauksessa ja metsäteiden rakentamisessa pitää muinaisjäännös alue kiertää sen ulkopuolelta.

Muinaisjäännöksistä löytyy tarkempaa lisätietoa karttojen kera netistä mm. kyppi.fi

Henna Vormisto-Kupi
metsäsuunnittelija
Mhy Satakunta



Harjavalta: Hiidenkiuas, eli muinainen hautaröykkiö.



Kääpiökuusi on yksi kuusen lukuisista erikoismuodoista. Monia niistä voi ostaa taimimyymälöistä koristamaan omaa pihaa.



Kiikka: Tervahauta, jonka käytöstä on jo kulunut aikaa.



Kiikka: Rautakautinen puolustusrakennelma, linnavuori. Ympyrämuotoinen 80 m pitkä kivimuri, jonka korkein kohta 2 metriä.



Visakoivun puuaines ja runkomuoto ovat koristeellisia.

Hakkuu-urakointia yli 22 vuotta metsänhoitoyhdistyksessä

Jukka Storbergin Logman on tuttu näky Mhy Satakunnan pohjoisosassa, Merikarvialla. Jukka hankki ensimmäisen moton 1995 ja on siitä lähtien urakoinut Mhy:lle. Jukka aloitti metsätyöt jo ennen moton hankintaa, moottorisahalla ja ajokoneella.

Metsänhoitoyhdistyksen hakkuukohteet ovat pääosin harvennushakkuuta, joita Jukka pitää mukavina kohteina tehdä, hakkuun edetessä näkee työnsä jäljen. Toisaalta harvennushakkuuiden tekeminen on haastavampaa, kuin aukkojen tekeminen. Työjäljen pitää tyydyttää urakoitsijan lisäksi myös maanomistajan silmää. Ennakkoraivausta Jukka pitää tärkeänä, puunkorjuuta haittaavan risukon ja alikasvospuuston poistaminen ennen varsinaista hakkuuta, nopeuttaa hakkuuta ja vähentää korjuuvaurioita, muutenkin jälki on siistimpää raivatuilla kohteilla. Yli

20 vuoden työrupeaman aikana, on tullut vastaan monta työmaata ja metsänomistajaa, joilta pitkän linjan urakoitsijan työjälki on saanut kiitosta.

Metsänhoitoyhdistystä Jukka pitää hyvänä ja luotettavana työnantajana. Työtä on riittänyt ja asiat ovat menneet niin kuin on sovittu. Työmaat ovat olleet useita vuosia Merikarvian alueella, joten työmatkoihinkaan ei kulu mahdollisesti aikaa, kun työmaat sijaitsevat melko lähellä Jukan kotipaikkaa pirttijärvellä.

Vapaa-ajalla Jukka harrastaa mm. omen metsien hoitoa, kuorolaulua ja on mukana Koneyrittäjien toiminnassa.

Tapio Isotalo
metsäasiantuntija
Mhy Satakunta



Jukka Storberg Merikarvialaisessa männikössä.

Menestystä PEFC-sertifiointijärjestelmän valokuvauskilpailussa

> Kilpailukuva, kesällä 2016 Helvetinjärven kansallispuistossa; Isä hyppää innoissaan.



Kuvaaja Minttu Kupi palkintoreissulla kuvaamassa uusia otoksia Nuuksi- on kauniissa maisemissa.



Hei, olen Minttu Kupi. Olen harrastanut valokuvausta nyt pari vuotta. Osallistuin tänä keväänä PEFC – Suomen järjestämään valokuvauskilpailuun äitini (Henna Vormisto-Kupi) idean johdosta. Kuvakisan teemana oli luonnossa liikkuminen. Sijoituin Suomen osakilpailussa kolmen parhaan joukkoon. Palkinnoksi sain metsähotelli yöpymisen kolmelle hengelle illallisineen Nuuksiassa 20.6.2017 pidet-

tyyn yövy ulkona tapahtumaan.

Kisan kolme parasta osallistuvat myös maailmanlaajuiseen PEFC kilpailuun, jossa mukana on 11 000 valokuvaa 23 maasta. Koko kilpailun voittaja julkistetaan PEFC FOREST CERTIFICATION WEEK- tapahtumassa 13.11-17.11.2017.

Lehden kannessa oleva oravan kuva on myös minun ottama.

Puukauppasyksy etenee entiseen malliin

Alkusyksyn puukaupassa on ollut aikaisempien vuosien tahti. Havutukkia tarvitaan markkinoilla, mutta talviharvennusten kysyntä on heikkoa.

Syyskuun puoliväliin mennessä yksityismetsien puun ostossa ollaan neljä prosenttia viime vuotta perässä. Tukiin ja kuidun hintakehitys on jatkunut melko vakaana. Markkinahakkuita on kuitenkin tehty hyvin vilkkaasti. Kuluvaan vuoden tammiheinäkuun hakkuumäärä yksityismetsissä oli kasvanut 11 prosenttia viime vuoden vastaavasta ajankohdasta. Tämä yhdessä puun tuonin supistumisen kanssa antaa hyvät lähtökohdat syksyn puukaupalle.

Puun käytön kannalta saatiin syyskuun alussa jälleen myönteisiä investointi uutisia, kun Metsä Wood suunnittelee LVL:n tuotannon laajentamista Punkaharjulla. Investointiaikeet ovat selvä osoitus suomalaisen metsäalan hyvästä kilpailukyvästä.

Metsänhoitoyhdistysten arvion mukaan havutukeista on edelleen parhaiten kysyntää. Melko runsaiden sateiden seurauksena kovan maan kohteet ovat halutuimpia, ja näiden kohteiden aktiivista markkinointia kannattaa jatkaa. Äänekosken sellutehtaan käynnistyminen näkyy paikoitellen kuitupuun kysynnän vilkastumisena, mutta kokonaisuutena kuidun ylitarjonta ei ole hellittänyt. Puun tuonti on supistunut, mutta havupuuhakkeen tuonti on kuitenkin kasvanut. Tämä yhdessä kotimaisen sahakkeen tarjonnan kasvun kanssa heikentää merkittävästi harvennusleimikoiden kysyntää erityisesti talvileimikoiden osalta.

Mäntysahatavaran hintavaikkeudet eivät hellitä

Suomen talouden hyvä kehitys on jatkunut, kuten myös koko EU-alueen. Monta vuotta jatkuneesta hitaan kasvun ajasta ollaan pääsemässä eroon. Haittapuolena euro on selvästi viime aikoina vahvistunut dollariin, Ruotsin kruunuun ja Japanin jeniin nähden. Tämä rokottaa myös Suomesta euroalueen ulkopuolelle vietyjen puupohjaisten tuotteiden hintakilpailukykyä.

Sahatavaramarkkinoiden kahtiajakautuminen ei ole hellittänyt. Tuotanto- ja vientimäärät ovat edelleen kehittyneet suotuisasti, mutta mäntysahatavaran hin-

takehitys on jatkunut heikkona. Saksassa kuusisahatavaran hinta on korkeimmillaan kolmeen vuoteen. Ainoa varovaisen suotuisa signaali mäntysahatavaramarkkinoilta on Pohjois-Afrikasta tulleet viestit mäntylankun kysynnän lievästä elpymisestä. Pidemmän aikavälin uhaksi mäntysahatavaran menekin kasvulle on monissa käyttökohteissa muodostumassa kilpailevien tuotteiden kuten MDF:n ja PVC-muovisten tuotteiden yleistymisen.

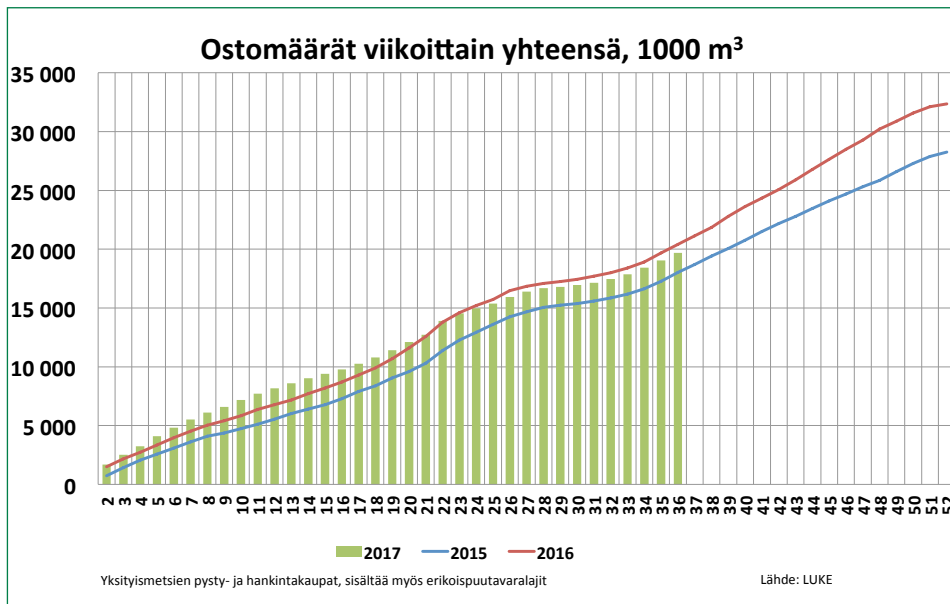
Kuusi- ja mäntysahatavaran hintaero on yhä poikkeuksellisen suuri kuusen hyväksi. Mäntysahareiden kannattavuus on syksyn aikana todella kovalla koetuksella, mutta tukin tarve on kuitenkin jatkuvaa. Metsänomistajienkin etu on, että mäntysahatavara-ostimukset eivät tyssää tukkipulaan. Puukauppojen kilpailutuksessa tukkiosan tarkka talteenotto on mäntysahatavaran vallitsevassa markkinatilanteessa keskeisempi kuin pelkästään ostajien tarjoamien kantohintojen vertailu. Tässä metsänomistajien kannattaa hyödyntää metsänhoitoyhdistyksissä olevia puunos-

tajakohtaisia katkontatietoja.

Kilpailutus varmistaa puulle markkinatilanteen mukaisen hinnan, sekä parantaa puumarkkinoiden toimivuutta. Puukaupan onnistuminen ratkaistaan myös keskeisesti katkonnan valvonnassa ja tukin tarkassa talteenotossa. Puun ostajilta pitää myös saada kaikki valtakirjassa pyydytetyt mittaustiedot. Muuten sovitujen minimirunkojen tai puutaveralajien mitta- ja laatuvaatimusten toteutumista ei pystytä todentamaan. Metsänhoitoyhdistyksistä metsänomistajat saavat kaikki puukaupan tekemiseen liittyvät asiantuntijapalvelut.

Päivitettyjä tilastoja puumarkkinoilta ja metsäteollisuudesta löytyy osoitteesta: https://www.mtk.fi/metsa/puumarkkinat/markkinatieto/markkinakuvat/fi_FI/markkinakuvat/

Erno Järvinen
tutkimuspäällikkö
MTK ry



Kasvava metsä sitoo hiiltä, eikä se politiikalla muuksi muutu

EU:n ilmastopoliitiikan pitäisi kannustaa metsien aktiiviseen käyttöön ja hoitoon, mutta Suomen kestävä metsätalouden merkitystä hiilensidonnassa ei ymmärretä.

Euroopan unionissa tehdään ilmastopoliittikkaa, jonka päämääränä on Pariisin kansainvälisen ilmastokokouksen tavoitteiden toteuttaminen.

Suomessa hyvällä metsänhoidolla aikaan saatua hiilensidontaa ei ymmärretä EU:ssa, eikä esitetty laskentatapa ota täysimääräisesti huomioon metsien luonnontieteellistä hiilinielua, joka syntyy, kun metsä kasvaessaan sitoo ilmasta hiilidioksidia.

Komissio edellyttää, että metsien käyttö ja hiilinielu säilyvät samalla tasolla kuin vuosina 1990–2009. Tällä laskentajaksolla puun käyttö suhteessa kasvuun oli Suomessa selvästi pienempää kuin nyt. Siksi tarkastelu on meille epäedullinen.

Edelleenkin puuta käytetään vähemmän kuin sitä kasvaa.

– Suomen metsien vuosittainen kasvu on noin 110 miljoonaa kuutiometriä vuodessa. Kun puuta käytetään 65-70 miljoonaa kuutiometriä, ja luonnonpoistuma on noin 13 miljoonaa, Suomi-neidon ahteriin kertyy joka vuosi noin 20 miljoonaa kuutiota lisää puuta. Ja sen mukana koko ajan lisää hiilivarastoa. Vaikka puuta käytettäisiin vähän enemmänkin, Suomi-neito lihoisi edelleen joka vuosi, joskin hieman vähemmän kuin tähän asti, selittää MTK:n metsäasiantuntija **Lea Jylhä**.

EU on kytkenyt ilmastotavoitteisiin myös maankäytön muutokset. Hiilinielun lasketaan pienenevän, kun metsäpinta-ala vähenee. Kun meillä rakennetaan jotain uutta, metsäpinta-ala pienenee aina, sillä rakennettavan tieltä on ensin poistettava metsä. Ja tämä siis lasketaan hiilidioksidipäästökseksi.

Hiilinielu vai hiilivarasto?

– Hiiltä on sitoutuneena valtameriin, maaperään, kasvillisuuteen ja muun muassa puutuotteisiin. Ne ovat hiilen varastoja. Suomen metsien hiilivarasto puustossa ja maaperässä on noin 2 000 miljoonaa tonnia, kertoo Jylhä. Hiilinielulla tarkoitetaan hiilivaraston kasvua.

– Nuori metsä, jossa kasvu on suurimmillaan, sitoo myös eniten hiiltä. Vanhoissa metsissä, joissa kasvu jo taantuu ja puuston kuolleisuus lisääntyy, myös hiilensidonta vähenee, korostaa Lea Jylhä.

– On myös huomattava, että hyönteistuhojen, myrskyjen ja palojen riskit kasvavat vanhenevissa metsissä.

Metsistä päästölähde?

Hiilinieluja, eli metsiin sitoutuvaa hiiltä, voidaan EU-komission esityksen mukaan käyttää vain vähän Suomelle asetetun päästövähennystavoitteen saavuttamiseen.

Jos metsien, peltojen ja soiden hiiliva-

rastot pienenevät, niistä tulee hiilinielun sijasta päästölähde. Tämä jouduttaisiin korvaamaan muilla toimilla, eli Suomen päästövähennystavoite tiukentuisi entisestään. Tästä syystä on tärkeää, että metsät säilyvät edelleenkin hiilinieluna.

Ilmastonmuutoksen torjunnassa fossiilisten polttoaineiden hiilidioksidipäästöjen vähentäminen on kaikkein tärkeintä. Jos siis halutaan vaikuttaa ilmastoasioissa, on aloitettava siitä.

Anne Rauhamäki
viestinnän suunnittelija
MTK

MTK ja metsänomistajat vaikuttavat

EU:n päättäjiin on vaikutettu aktiivisesti. MTK järjesti alkuvuodesta Brysselissä ilmastoseminaarin. Suomen metsäsektorin eri toimijoiden ja eurooppalaisten sisarjärjestöjen kanssa on tavattu meppejä ja avustajia sekä virkamieskuntaa ja viety viestiä kestävästä metsätaloudestamme Brysselin päättäjille.

Syyskuun 4. päivänä MTK ja SLC järjestivät Helsingissä yli 350 hengen tilaisuuden, jossa johtavia poliitikkoja ja suomalaisia Europarlamentin jäseniä evästettiin metsätalouden ja kansantalouden kannalta järkeviin päätöksiin.

Metsänomistajien viesti Suomen päättäjille oli selvä:

– Brysselistä ei saa tulla takaisin laskun kanssa. Se vaarantaa metsien käytön tulevaisuuden ja tarpeelliset biotalousinvestoinnit. Mahdollisuudet pitkäjänteiseen ilmastomuutoksen torjuntaan heikkenevät. Metsien kestävä käyttö pitää olla mahdollista tulevaisuudessakin.

EU:n monimutkainen päätöksenteko asian suhteen etenee. Parlamentin äänestys on 13.9.



Monta sataa metsänomistajaa kuunteli tarkkaavaisesti, mitä sanottavaa ympäristöministeri Kimmo Tiilikaisella, tutkija Taneli Kolströmillä ja meillä Nils Torvalds ja Petri Sarvamaa oli Lulucf:stä ja hiilinieluista.

Metsävaratietolakiin löytyi ratkaisu

Metsävaratietolaista saatiin vihdoin kesällä sellainen esitys, että se kelpaa kaikille osapuolille. MTK on tyytyväinen ratkaisuun.

Liki kaksi vuotta valmisteltuun metsävaratietolakiin on löytynyt ratkaisu, joka täyttää niin kotimaisen kuin EU-lainsäädännön edellytykset, turvaa metsänomistajien henkilötietosuojan ja mahdollistaa metsäsektorin digitalisaation. Ratkaisu koskee kaikkien metsänomistajaryhmien, yksityishenkilöiden, yhtiöiden ja Metsähallituksen metsiä.

– Esityksen mukaan henkilötietojen ja henkilötietoihin liittyvien metsävaratietojen osalta menetellään kuten tähänkin asti. Ne ovat metsänomistajan käytettävissä Metsään.fi -palvelun kautta ja muiden saatavissa ainoastaan metsänomistajan suostumuksella, kertoo MTK:n metsäjohtaja **Juha Hakkarainen**.

Kaukokartoituksella kerättävä ns. hila-tieto ja varsinainen ympäristötieto on vapaasti saatavilla sähköisessä palvelussa. Samoin hallinnollisia toimenpiteitä, kuten kemera-päätöksiä ja metsänkayttöilmoituksia, koskeva tieto on julkista - kuten nytkin.

Kuviotiedot saa pyytämällä – ei henkilötietoihin yhdistettyinä

Olemassa oleva metsikkökuviotieto on saatavilla tietopyynnön avulla julkisessa palvelussa ja ainoastaan konekielissä muodossa. Tietoja ei kuitenkaan voida hakea metsänomistajan nimellä tai tilan rekisterinumerolla. Eikä metsävaratietoihin voida liittää mitään henkilötietoja.

– Kuviotietoja ei pääse suoraan lukemaan sellaisenaan, vaan tiedot toimitetaan sähköisenä XML-muotoisena tiedostona. Kuviotietojen luovuttamiseen vaikutimme paljon siinä, etteivät ne ole vapaasti kaikkien saatavilla ja yhdistettävissä metsänomistajaan.

Metsävaratietojärjestelmiä kehitetään

– Merkittävin osa linjasta on se, että tulevaisuuden 2020-luvun metsävaratietojärjestelmästä tehdään päätökset vuoden

2019 alkupuolella, kun hallituksen kärkihankkeet valmistuvat, sanoo Hakkarainen. Ministeriön linjauksen mukaan metsäkeskuksen metsätietojärjestelmissä siirrytään kohti hilatiedon käyttöä.

Kirjautuminen Metsään.fi-järjestelmään, jossa metsävaratiedot ja henkilötiedot on yhdistetty, vaatii jatkossakin metsänomistajan tunnistautumisen. Myös metsäpalvelutoimijalta, kuten metsänhoitoyhdistykseltä, vaaditaan Metsään.fi-järjestelmässä tunnistautuminen ja lisäksi metsänomistajan valtuutus hänen kuviotietojensa ja henkilötietojensa katseluun, kuten nytkin.

Voimaan ensi vuoden alussa

Maa- ja metsätalousministeriöllä oli metsävaratietolaista kuulemistilaisuus 6.9. Sen jälkeen hallituksen esitys tulee lausuntokierrokselle. Tavoitteena on, että laki tulee voimaan 2018 alkuvuodesta, kertoo Hakkarainen.

Anne Rauhamäki

Kemera-taimikonhoidon toteutusaika yksi vuosi – jatkoaikaa ei myönnetä

Taimikon varhishoidon ja nuoren metsän hoidon toteuttaminen on tehtävä vuoden kuluessa hakemuksen jättämisestä, eikä jatkoaikaa myönnetä. Nämä määräykset koskevat 20.4.2017 jälkeen jätettyjä hakemuksia.

Tukea on haettava ennakkoon, mutta työt voi aloittaa välittömästi hakemuksen jättämisen jälkeen, eikä Metsäkeskuksen rahoituspäätöstä tarvitse odottaa. Tosin tuen saaminen ei vielä silloin ole varmaa, jos rahoitusehdot eivät täytykään.

Tehdyt työt raportoidaan Metsäkeskukseen toteutusilmoituksella. Sen voi toimittaa sähköpostitse, perinteisellä kirjepostilla tai sähköistä ilmoitusta käyttäen. Metsäkeskus suosittelee viimeksi mainittua. Sähköisen toteutusilmoituksen tekemiseen metsällinen toimija tai metsänomistaja tarvitsee rahoituspäätöksen ja siinä olevan asianumeron. Lisätietoja löytyy Metsäkeskuksen nettisivuilta ja Metsään.fi -palvelusta.

Ellei hakija toimita toteuttamisilmoitusta määräajan kuluessa, raukeaa oikeus tuen saamiseen, vaikka olisi saanut päätöksen nuoren metsän hoidon tai varhishoidon hankkeen rahoittamisesta. Rahoituksen ehtoja ei katsota tällöin noudatetun.

Ennen 1.6.2015 voimassa olleen Kemera-lain hankkeille voidaan myöntää jatkoaikaa enintään 31.12.2018 asti. Kokonaistoteutusaika voi kuitenkin olla enintään kahdeksan vuotta.



OP Lounaismaa



Hirvivahinkojen korvausjärjestelmää

Hirvivahinkojen korvausjärjestelmä uudistuu. Vahinkojen korvausten perusteina käytettävät taimikkojen arvot päivitetään ja maastomittausmenetelmää yksinkertaistetaan.

Taimikkoarvojen päivitys nostaa korvauksia keskimäärin 25 %. Maastomittauksen muutokset lisäävät oikeudenmukaisuutta ja korottavat metsäkeskuksen arvion mukaan korvaustasoa noin yhdeksän prosenttia. Hirvivahinkojen korvauksiin on tulossa kokonaisuutena siis kolmanneksen tasokorotus.

Uudistus saa aikaan hirvivahinkojen korvauskynnyksen ylittymisen aiempaa lievemmällä tuholla. Kynnyks on 170 euroa.

Tarkasta taimikot nyt

Asetus ja uudet korvausperusteet tulivat voimaan keväällä 2017. Metsänomistajien kannattaa nyt tarkastaa männyn- ja koivuntaimikoiden kunto. Onko taimikonhoitotarvetta ja onko sattunut hirvivahinkoja? Jos hirvet ovat tehneet tuhoa, kannattaa olla yhteydessä omaan metsänhoitoyhdistykseen. Jos todetaan, että yli 170 euron

vahinko on tapahtunut, tehdään virallinen korvaushakemus metsäkeskukseen.

Korvauskynnystä arvioitaessa on syytä muistaa, että hirvivahingot arvioidaan kolmen vuoden ajalta taannehtivasti.

Korvausten hakeminen on tärkeää kahdestakin syystä. Ensinnäkin omalle kohdalle sattuneen vahingon korvauksen takia. Toiseksi hirvivahinkotilastot osoittavat paremmin todellista vahinkotilannetta, kun kaikki kynnyksen ylittävät vahingot tulee kirjattua mukaan. Viralliset hirvivahinkotilastot vaikuttavat kaatolupien määrään ja niiden kohdistumiseen.

Muutokset maastomittauksessa

Korvausjärjestelmän toimivuutta parannetaan maastomittauksen uudistuksilla. Jatkossa vahinkoarvioissa tarkastellaan vain kasvatettavaksi tarkoitettuja taimia. Aiemman neljän luokan sijaan taimet

luokitellaan kahteen vahinkoluokkaan. Kasvatettavina puulajeina pidetään vain metsänhoidon suositusten mukaisia puulajeja. Esimerkiksi kuivahkon kankaan männikössä heikommin kasvavat kuusen taimet eivät jatkossa alenna mäntyihin kohdistuneen hirvivahingon korvausta. Lisäksi taimikonhoitotarvetta ei enää arvioida, eikä se vaikuta korvaustasoa alentavasti.

Hirvivahingoista korvattu murto-osa

MTK on arvostellut viime vuosien hirvivahinkojen korvausjärjestelmän heikkoa toimivuutta. Reilun viiden vuoden aikana vahingonkorvausten kokonaismäärä laski kolmen miljoonan euron tasosta alle 0,5 milj. euroon. Samaan aikaan metsästäjät ovat maksaneet hirvivahinkojen korvaamiseen tarkoitettuja kaatolupamaksuja

Metsäomaisuus nostaa kunnallisia hoitomaksuja

Metsäomaisuuden on tarkoitus tuottaa omistajilleen taloudellista tuottoa, mutta joskus metsä voi aiheuttaa yllättäviä, metsätalouteen liittymättömiä ylimääräisiä kustannuksia, kuten esimerkiksi nostaa pysyvässä kunnallisessa hoidossa olevien hoitomaksuja.

Metsänomistajien keski-ikä on varsin korkea ja on melko tavallista, että metsänomistaja joutuu korkealla iällä tai jonkun sairauden vuoksi turvautumaan kunnalliseen hoitoon. Kunnat perivät pysyvään hoitoon joutuvilta henkilöiltä kuukausittain hoitomaksua, joka kattaa hoitopaikassa oman huoneen ja yleisten tilojen vuokran, päivittäiset ruokailukulut sekä palvelumaksun hoidosta ja hoivasta. Palvelumaksuun vaikuttavat hoidossa olevan henkilön kaikki säännölliset nettotulot yhteensä, eli eläkkeet, Kelan myöntämät etuudet, korkotulot, osinkotulot, sijoitusasunnon vuokratulot, pellonvuokratu-

lot ja muut vastaavat pääomatulot kuten myös metsätulo.

Metsätulo huomioidaan laskennallisena tulona

Metsätuloa ei kuitenkaan hoitomaksua laskettaessa huomioida todellisena tulona, vaan se otetaan huomioon laskennallisena tulona. Hoitomaksuun vaikuttava metsätulo lasketaan siten, että metsänomistajan omistuksessa tai hallinnassa olevilla metsämaahetkeillä kerrotaan verottajan vahvistama kuntakohtainen metsähehtaarin tuotto, hallinta tarkoittaa



eliniäksi tai määräajaksi pidätettyä hallintaoikeutta.

Kuntien asiakkailta perimät hoitomaksut eivät kuitenkaan kata niille hoidosta aiheutuvia kokonaiskuluja, vaan suuri osa todellisista hoitokuluista katetaan kuntien saamista verotuloista ja valtionosuuksista.

Metsät voi siirtää uudelle omistajalle

Monet ikääntyneet metsänomistajat ovatkin ennakoineet asiaa ja siirtäneet metsänomistuksensa ajoissa joko lahjana tai kauppana lähisukulaisille, tai myyneet

n merkittäviä parannuksia



yli kolme miljoonaa euroa vuosittain. Todelliset hirvivahingot metsissä eivät kuitenkaan ole vähentyneet. Tämän vahvistavat myös valtakunnan metsien inventoinnin tuoreimmat tulokset.

MTK oli aloitteellinen korvausjärjestelmän uudistamisessa. Nyt on otettu merkittävä askel korvausjärjestelmän kehittämisessä.

Hirvikannan säätely tärkeintä

Metsätalouden ja hirvitalouden yhteensovittamisessa tärkeintä on edelleen toimiva hirvikannan säätely. Parhaat tulokset hirvikannan tavoiteasetannassa ja kannan säätelyssä saavutetaan maanomistajien ja metsästäjien yhteistyöllä. Monissa maakunnissa yhteistyö toimii hyvin, mutta valitettavasti löytyy myös alueita, joissa maanomistajien näkemykset ohitetaan täysin.

Ensi syksynä maanomistajat odottavat entistä tarkemmin kohdistettua hirvenmetsästäystä. Uusi Oma Riista - verkkopalvelu mahdollistaa hirvitihentymien painotuksen metsästyksessä. Tätä mahdollisuutta tulee laajasti myös käyttää.

Timo Leskinen
kenttäjohtaja
MTK ry, metsälinja

metsänsä ulkopuolisille vapailla markkinoilla. Pidätetystä elinikäisestä hallintaoikeudesta voi luopua esimerkiksi siten, että lahjoittaa sen metsän omistajille. Tällöin kyseessä on irtaimen omaisuuden lahjoitus. Näitä vaihtoehtoisia toimenpiteitä metsänomistaja voi vapaasti omilla päätöksillään tehdä niin kauan, kun hänellä on oikeustoimikelpoisuus.

Antti Pajula
metsätilarakenteen johtava asiantuntija
Suomen metsäkeskus

Esimerkki metsän vaikutuksesta hoitomaksuun:

Pysyvään kunnalliseen hoitoon joutuva henkilö omistaa tai hallitsee 50 metsähehtaarin metsätalaa Orivedellä, metsämaan pinta-ala otetaan esitäytetystä veroilmoituksesta.

- Vuoden 2017 metsän laskennallinen vuotuinen tuotto = 50 ha x 132,90 €/ha/v = 6 645 €/v
- Laskennallinen metsän kuukausituotto = 6 645 € : 12 kk x 0,9 (10 %:n alennus) = 498 €/kk
- Eri kuntien hoitomaksutaulukot vaihtelevat jonkin verran, mutta käytännössä pieni- ja keskituloisten hoidossa olevien eläkeläisten hoitomaksut nousevat metsän vuoksi koko laskennallisen metsätulon verran.
- Hoidettavalle henkilölle jää aina omaan käyttöön tietty turvaosa, joka sekin vaihtelee kunnittain (100 – 250 €/kk)

Turvaa metsän tulevaisuus.

Mellanä Plant
Kristiinankaupunki • Dagsmark • (06) 229 2211
www.mellanaplant.fi

100 000
100 000
SUNGAU VERITAS
Certification

Maanviljelijämetsänomistaja näkee me

Metsänomistajien ja maanviljelijöiden eri luottamustehtävissä toimiminen on antoisaa paitsi henkilölle itselleen myös organisaatioille. Hallintopaikat täydentävät toisiaan ja antavat laajempaa näkökulmaa.

Tilalla on peltoa 59 hehtaaria ja metsää 22 ha, minkä lisäksi osakkuus yhteismetsässä. Tänä vuonna 18 hehtaaria pellostä on sokerijuurikkaalla, 35 tärkkelysperunalla ja kuusi hehtaaria härkäpavulla. Kuiden kilometrin päässä tilakeskuksesta sijaitsee lihasikala, jonka energianlähteenä on oman metsän hake.

Tärkkelysperuna menee Finnamyyl Oy:n Kokemäen tehtaan kautta elintarviketeollisuuteen ja paperin liima-aineeksi, sokerijuurikas Säkylän sokeritehtaalle. Härkäpapia on nyt laitettu koeluontoisesti, se on tarkoitus käyttää rehuna omassa sikalassa.

Yhteismetsä käyttää yhdistyksen palveluja

39 osakkaan Tuomaalan yhteismetsä on tärkeä Jyrki Suutarille. Hän on toiminut viimeiset neljä vuotta hoitokunnan puheenjohtajana. Osakkaiden määrä on pysynyt lähes ennallaan. Kuolinpesät ovat mukana kunnes omistusmuoto muuttuu. Yhteismetsällä ei ole etuosto-oikeutta niiden osuuksiin, ellei niitä kaupata julkisesti ”ulkopuolisille” tahoille. Tuomaalassa ei oikeutta ole käytetty silloinkaan.

Tuomaalaan kuuluu 600 hehtaarin metsätila Köyliössä ja 400 hehtaarin tila Eurran Mestilässä. Yhteismetsällä on myös 90 hehtaarin yksityinen luonnonsuojelualue, Isokakkurisuo. Kaikkiaan suota pinta-alasta on 200 ha.

Yhteismetsä tekee kiinteää yhteistyötä metsänhoitoyhdistyksen kanssa, Jaakko Herrala paikallisena Mhy Satakunnan toimihenkilönä palvelee hyvin. Puukaupat kilpailutetaan ja tarjousten vertailussa yhdistyksen asiantuntemus on tärkeää. Yhteismetsästä hakataan puuta suunnitteen mukaan noin 3500 kuutiota vuodessa. Viimeksi on tehty nuoren metsän hoitoa ja hakkuita myrskytuhojen ja vanhojen määrämittaharsintojen heikentämissä puustoissa, joihin kirjanpainajat ovat iskeyntyneet.

Omaa henkilökuntaa Tuomaalan yhteismetsällä ei ole. Yhteistyötä tehdään myös Metsägroupin kanssa.

Omat työt ja luottamustoimet oikeassa suhteessa

Jyrki Suutari on kuulunut metsänhoitoyhdistyksen valtuustoon vuodesta 2009, kolmas kausi siis menossa. Hän kokee edustavansa siellä maanviljelijämetsänomistajia ja yhteismetsää. Luottamustoimet kulkevat käsi kädessä, hyötyä ja antia on sekä Mhy:lle että yhteismetsälle.

– Luottamustoimena yhteismetsä on tärkeämpi, koska siellä olen hoitokunnan puheenjohtaja ja pyöritän hommaa. Yhdistyksen valtuusto kokoontuu muutaman kerran vuodessa ja siellä olen rivijäsenenä.

– Vaikka luottamustoimet ovat kiinnostavia ja antavat näköalaa, ei niihin kuitenkaan omilta töiltä ole varaa kovin syvästi sotkeutua ja lähteä tämän enempää mukaan, linjaa Suutari.

Suutari kuuluu myös MTK-Kokemäen johtokuntaan. Hän kaipaa enemmän yhteistä edunvalvontaa pelto- ja metsäpuolelle. Esimerkiksi isoja voimalinjoja rakennettaessa sitä tarvittaisiin.

Muutamia vuosia sitten fuusion kautta syntynyt Mhy Satakunta on Suutarin mielestä lunastanut paikkansa. Sen myötä mahdollistui esimerkiksi puutavaran kat-

Vuodesta 1997 Kokemäen Tuomaalassa tilaansa kokopäivätoimisesti isännöinyt **Jyrki Suutari** toimii Mhy Satakunnan valtuustossa, Tuomaalan yhteismetsän hoitokunnan puheenjohtajana ja MTK-Kokemäen johtokunnan jäsenenä.

Vuonna 2013 Suutari sai rinnalleen **Hannan** emännäksi ja perhe täydentyi vuonna 2014 **Iidalla** ja 2016 **Väinöllä**.

Tuomaalaan perustettiin sotien jälkeen Suomen suurin asutustilojen kokonaisuus Räisälästä tulleille karjalaisille. Jyrkin isä on karjalaisia ja äiti Kokemäeltä. Karjalaiset sukujuuret aistii Suutarin keittiössä jutustellessa. Isännän suusta tulee sujuvaa puhetta vilkkaaseen tahtiin ja kahvipöydässä tuoksuvat ihanan maukkaat kotitekoiset karjalanpiirakat.



Jyrki ja Iida Suutari poseeraavat sembramännyn alla. Jyrkin isä Yrjö sai sen aikoinaan 50-vuotislahjaksi mhy:ltä. Pihaan johtava koivukuja taas sai alkunsa Jyrkin ysiluokan TET-jaksolla metsänhoitoyhdistyksessä.

Metsätaloudessa paljon mahdollisuuksia

kontatietojen käyttöönotto puukaupparjoustun vertailussa ja palveluvalikoimaan saatiin ammattitaitoinen ja luotettava kiinteistönvälityspalvelu.

Perspektiiviä menneeseen ja tulevaisuuteen

Jyrki Suutari osallistui kesäkuussa MTK:n liittokokoukseen ja valtakunnallisiin 100-vuotisjuhliin. Hän oli vaikuttanut siellä esitetyistä Maan ja Metsän laulu-näytelmästä. Se havahdutti huomaamaan, että Suomen 100-vuotinen historia on itseasiassa myös maatalouden ja maaseudun kehittymisen historia. Oikeudesta olla mhy:n ja MTK:n jäsen taisteltiin vuonna 1918 keskenään ja vuosina 1939-45 yhteistä vihollista vastaan.

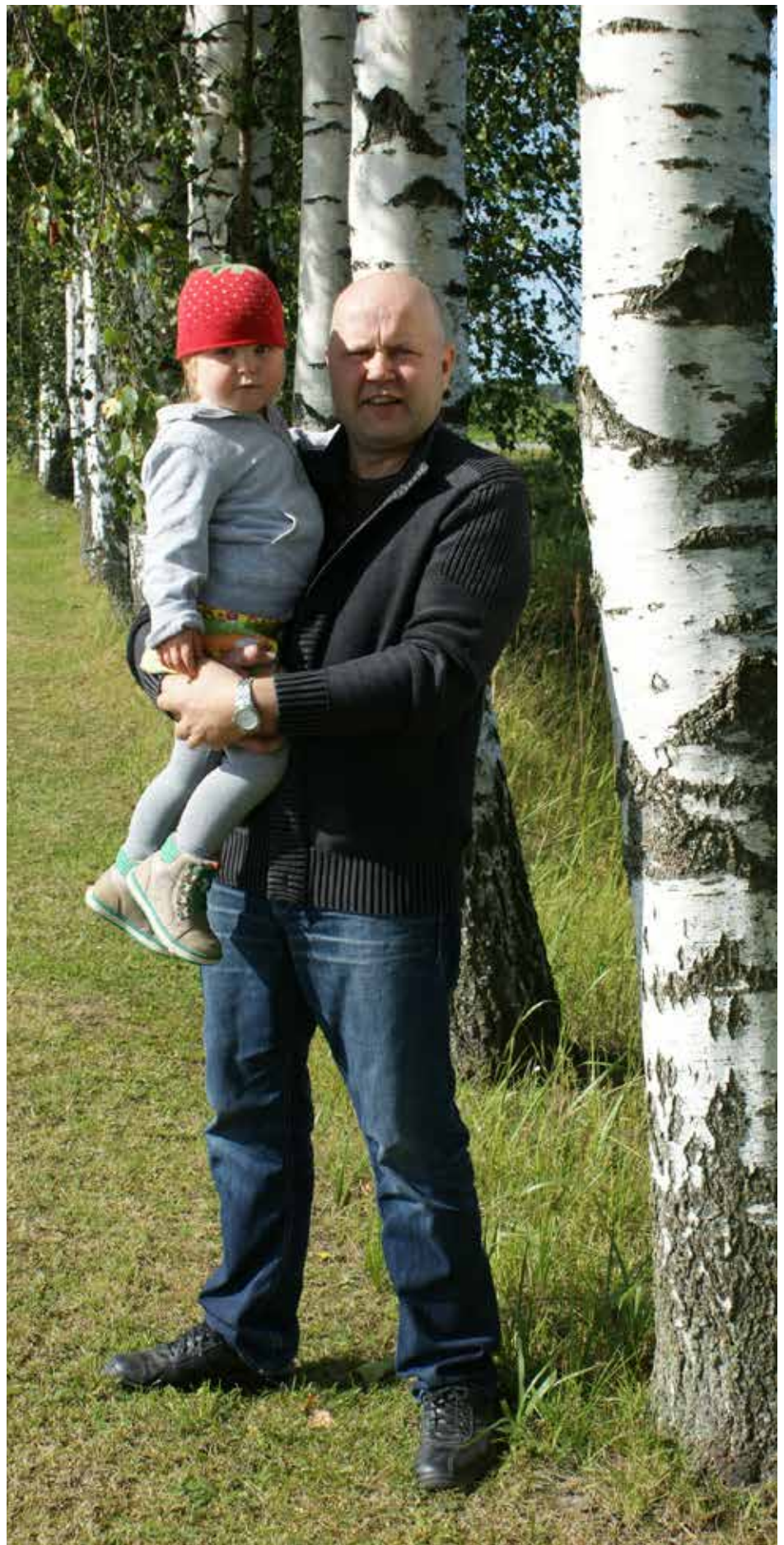
Jyrki Suutari uskoo metsien käytön tulevaisuuteen.

– Metsätalous ei ole auringonlaskun ala. Tuuli- ja aurinkoenergia tekevät tuloaan. Mutta se ei vaikuta metsätalouden mahdollisuuksiin. Puukuidusta on kehitetty raaka-ainetta niin alushousuihin kuin autojen sisustuksiin. Mahdollisuuksia löytyy. Jossain pitää olla materiaakin, josta tavaroita valmistetaan. Ja suomalaisissa metsissä riittää kirveellä töitä, jos vain tekijöitä riittää. Sademetsät voidaan jättää rauhasa hakkaamatta ja turvata maapallon keuhkot sielläkin.

Heli Mutkala



Maatilan pihapiirissä on lapsilla tilaa temmeltää. Tässä isän sylissä istuva lida käy myös mustikoilla metsässä. Oma poimuri heiluu vilkkaasti, eikä marjoja eksy suuhun. Pikkuveli Väinö joutuu vielä jäämään kotiin, koska on lidankin mielestä liian pieni.



Sähköinen puukauppapaikka Kuutio.fi tuo mahdollisuuksia

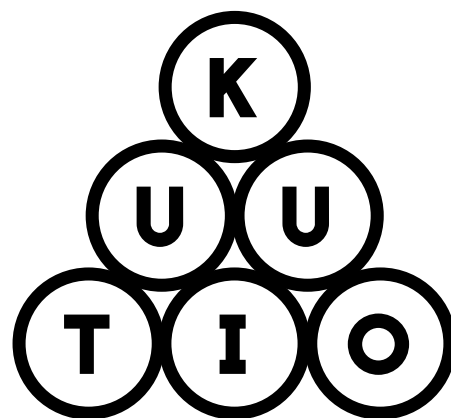
Kuutio on metsänomistajille, metsänhoitoyhdistyksille, puunostajille ja muille metsäalan toimijoille tarkoitettu sähköinen kauppapaikka. Kuutioon kehitystyöstä on vastannut Suomen Puukauppa Oy, jonka perustajaosakkaita ovat kaikki merkittävät metsäalan toimijat, MTK mukaan lukien. Osakkaina on myös 13 metsänhoitoyhdistystä.

Kuutioon käyttäjiksi tavoitellaan suomalaisia metsänomistajia. Kuutioon käyttöön metsänomistajille maksutonta. Metsänomistaja voi laittaa palvelun kautta puunostajille tarjouspyynnön sinne ladattuna metsävaratiedon perusteella. Tarjousten vertailussa voi ja kannattaa edelleen käyttää metsänhoitoyhdistyksen ammattilaisten apua. Myöskin metsävaratiedon oikeellisuus on hyvä tarkistaa ammattilaisen avulla.

Metsänhoitoyhdistykset voivat käyttää Kuutiota samoin, kuin ovat käyttäneet Puumarkkinat.fi -palvelua aiemmin. Osa yhdistyksistä on jo aktiivisesti ottanut palvelun käyttöön ja siirtänyt metsänomistajien valtakirjalla kilpailutukseen antamat leimikot sinne.

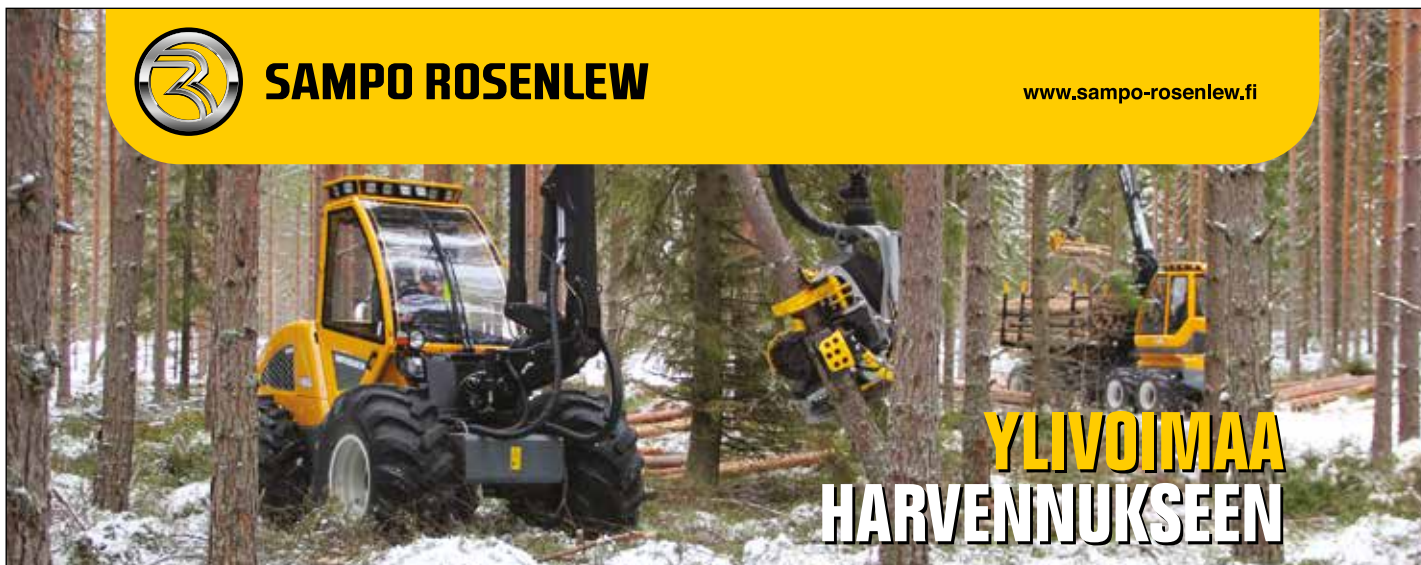
-Kuutiosta on hyötyä kaikille osapuolille; ennen kaikkea metsänomistajille, joille se on hyvä työkalu esimerkiksi metsänhoitoyhdistyksen puumarkkinapalveluiden hyödyntämiseen. Kuutio ei korvaa asiantuntijan ammattiapua, vaan täydentää sitä, muistuttaa MTK:n metsäjohtaja **Juha Hakkarainen**.

Kuutio mahdollistaa entistä kattavammat puumarkkinapalvelut yhdistyksiltä metsänomistajille ja metsänomistajien kannattaa tiedustella palvelun hyödyntämisestä omasta yhdistyksestään.



SAMPO ROSENLEW

www.sampo-rosenlew.fi



METSÄNOMISTAJA!

Miksi sinun kannattaa teettää harvennus Sampo-Rosenlewin metsäkoneilla?

- 1 Harvennuksen laatu tehdään oikealla puuvalinnalla**
Sopivan, ketterän koneen avulla puuvalinta harvennuksessa voidaan tehdä parhaiden puiden hyväksi.
- 2 Terveet ja ehjät puut tuottavat paremmin**
Jäävä puusto säilyy ehjänä kun harvennuksen työkalut on mitoitettu puiden mukaan.
- 3 Täystiheä ja tasainen puusto - tuottava metsä**
Ajouraverkosto voidaan tehdä puun tuottamista edistäväksi ja urien määrä pitää kohtuullisena.



Kuvan harvesterin paino vain 9 tonnia • Lisätietoa aiheesta nettisivuiltamme www.sampo-rosenlew.fi

Feromoni-pyydyksillä tutkitaan kirjanpainajien määrää

Kiikalalaiselle avohakkuualueelle on pystytetty kolme suppilotelinettä. Suppiloissa on kirjanpainajia houkutteleva hajusyötti. Saalis käydään keräämässä kolmen viikon välein ja toimitetaan Luonnonvarakeskukseen (LUKE), jossa seurataan kirjanpainajakannan kehitystä.

Mhy KiiKisSuon toiminnanjohtaja **Juhani Suni** löysi Metsäkeskuksen toiveiden mukaisen pyydysten sijoituspaikan helposti.

– Vaatimuksena oli viime talvena hakattu avohakkuualue, joka joltakin sivultaan rajoittuu uudistuskypsään kuusikkoon. Pyydykset sijoitetaan nimenomaan aukon puolelle, noin 20 metrin päähän kuusimetsästä. Metsänhoitoyhdistyksen tehtävänä oli vain löytää alue ja sopia luvasta maanomistajan kanssa. Metsäkeskus on huolehtinut pyydysten tuomisesta paikalle, sekä saaliiden toimittamisesta Luonnonvarakeskuksen tutkijoille. Metsäkeskuksesta toimitetaan mittauspisteen maanomistajalle myöhemmin syksyllä vielä yksityiskohtainen raportti koepisteen tulokista, kertoo Suni.

Kesän sää hillitsi kirjanpainajien lisääntymistä

Metsänhoidon asiantuntija **Timo Silverin** mukaan Kiikalan mittauspisteeltä oli heinäkuun loppuun mennessä kerätty 205 millilitraa kirjanpainajia. Yhdessä desilitrassa lasketaan olevan 4 000 kirjanpainajaa, joten Kiikalan kuusikon kirjanpainajamäärä on ollut noin 8 000 kappaletta.

– Viime vuonna jopa 40 prosentilla Länsi-Suomen mittauspisteistä ylitettiin 15 000 kappaleen riskiraja. Näin tapahtui myös viimevuotisella Salon seudun mittauspisteellä. 15 000 kappaletta on se määrä, jolla tuhoja alkaa syntyä terveisiin kuusikoihin. Tänä vuonna tilanne näyttää kuusikoiden suhteen paremmalta, johtuen sateisesta ja viileästä kesästä. Kannat ovat kuitenkin edelleen korkealla tasolla ja tuoret tuulikaadot sekä kuusipuutavara on ensi vuonnakin syytä korjata metsistä pois ennen heinäkuun alkua. Näin ehkäistäisiin kirjanpainajatuhojen syntymistä metsiin, toteaa Timo Silver Metsäkeskuksesta.

Jo kuolleita puita, joista kuori on siis irronnut, ei ole tarvetta poistaa metsästä. Näistä voi olla jopa hyötyä kirjanpainajan torjunnassa, koska niissä viihtyy erilaisia kirjanpainajia tappavia lajeja. Kirjanpainajat ovat lähteneet kuolleista puista, mutta puut ovat tärkeitä metsien monimuotoisuuden kannalta.

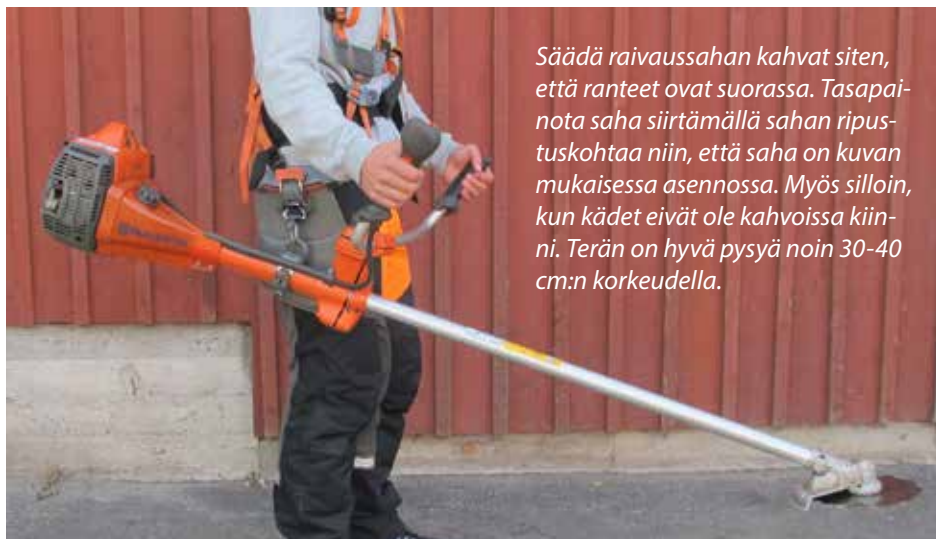
Tiina Lietzén



Juhani Suni mittaussuppilon äärellä. Mittausten perusteella LUKE laatii yhteistyössä Metsäkeskuksen ja Joensuun yliopiston kanssa vuosittain raportin kirjanpainajatilanteesta.

Näin helpotat raivaussahatyöskentelyä

Kokosimme Ammattiopisto Livian metsäopiskelijoiden kanssa muutaman vinkin raivaussahatyöhön. Pieniläpimitaisen puun raivauksessa isossa osassa on aina sahan sekä terän säännöllinen huolto. Lisäksi metsänhoitosuosittukset antavat ohjeet jäävien puiden määrään sekä ohjeita sahankäsitelyyn löytyy mm. sahaluovastajien www-sivuilta sekä YouTuben videopalvelusta.



Säädä raivaussahan kahvat siten, että ranteet ovat suorassa. Tasapainota saha siirtämällä sahan ripustuskohtaa niin, että saha on kuvan mukaisessa asennossa. Myös silloin, kun kädet eivät ole kahvoissa kiinni. Terän on hyvä pysyä noin 30-40 cm:n korkeudella.

Oikeat säädöt tekevät työstä mukavampaa

Työskentely raivaussahalla on miellyttävämpää, kun valjaat on säädetty hyvin. Sahan painon on jakautettava molemmille olkapäille tasaisesti ja valjaitten kiinnityskoukun sopiva korkeus on lonkkaluusta vaaksan verran alaspäin. Sahan kanssa maastossa liikkuminen ja kaadon suuntaaminen on helpompaa, kun saha on säädetty oikealle korkeudelle.

Oikean työskentelykorkeuden lisäksi merkitystä on sahan tasapainolla. Saha on tasapainossa, kun terä pysyy reilusti ilmassa ilman, että pitää kiinni kahvoista.

Koivulle arvoa pakurikäävällä lahottamalla

Pakurikäpä on koivuja lahottava sieni, joka kasvaa pohjoisella havumetsävyöhykkeellä ympäri maapalloa. Pakurikäpä iskeytyy luonnostaan koivun rikkoutuneisiin rungon kohtiin kuten haavaumiin, oksanarpiin ja pakkashalkeamiin.

Iskeytymisensä jälkeen sieni lahottaa ensin sydänpuuta. Kun lahottaminen on edennyt riittävästi, alkaa käpä muodostaa elävään pintapuuhun mustia epämääräisen muotoisia lohkeilevia patteja, eli pakureita. Näyttää ikään kuin puun sisältä pursuaisi mustaa saman tien jähmettynyttä nestettä. Näitä mustia pakureita puuaineen ja kuoren välistä käytetään rohdoksina.

Pakuria on käytetty kansanlääkinnässä jo 1500-1600 -luvulta lähtien. Erityisesti Venäjällä, Puolassa ja Baltian maissa on juotu pakuriteetä.

Kerrotaan, että mitä kauemmin pakuria keittää, sitä enemmän siitä irtoaa tehoaineita. Pakurista on tunnistettu yli 200 erilaista yhdistettä ja monia antioksidantteja.

Pakurikäpää ja sen viljelyä on tutkittu mm. Luonnonvarakeskuksessa, MTT:ssa ja yliopistoissa. Sienen ympäpäminen koivuihin on saatu onnistumaan. Koivukui-

dun vuosikausia kestäneen alhaisen hinnan takia pakurin kasvatus on alkanut kiinnostaa metsänomistajia. Ympäystä tarjotaan jopa kokonaispalveluna.

Yksi koivu voi tuottaa parhaimmillaan kahdeksan kiloa pakuria. Kasvaminen korjuukypsäksi kestää viitisen vuotta. Tuoreen pakurin hinta vaihtelee nettilähteiden mukaan 50-180 € kilolta. Mutta miten mahtaa käydä ”ihmelääkkeen” hinnan, jos tarjonta nousee suuresti? Eiköhän kysynnän ja tarjonnan laki koske sitäkin. Tällä hetkellä pakuri on niin kysyttyä, että olen kuullut sitä jopa varastetun.

Pakurin parantavista tai myönteisistä vaikutuksista ihmisen terveyteen on olemassa tutkimustuloksia sekä puolesta että vastaan. Evirakin on vaihtanut suhtautumistaan pakurin käyttöön 2000-luvulla useampaan otteeseen.

Pakurien keruu ei kuulu jokamiehen oikeuksiin, vaikka sienestä onkin kysymys. Se on kiinni rungossa ja irrottaminen kuoren ja puuaineen välistä vahingoittaa runkoa. Keruu ilman lupaa on varastamista.



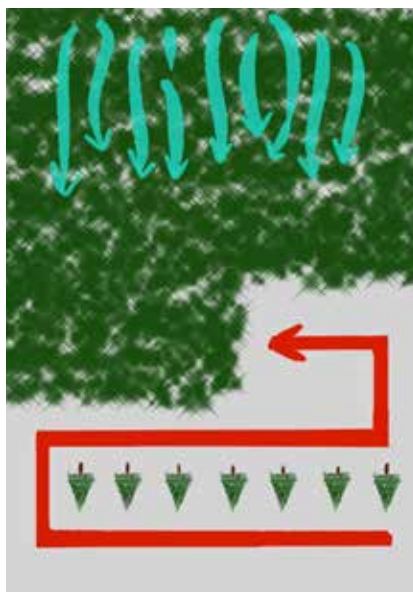
Heli Mutkala

Tällöin sahaa ei tarvitse kannatella ja terä ei painu kulkiessa maahan, kiviin ja kantoihin.

Tuuli kaataa puut puolestasi

Tarkoituksena järjestelmällisessä etenemisessä on, ettei tarvitse kulkea jo raivattua aluetta pitkin kaadettujen runkojen joukossa. Tämän vuoksi työskentely kannattaa aloittaa palstan takaosasta. Etenemisessä kannattaa ottaa huomioon maaston muodot, ojat ja mahdolliset kulkureitit. Rinteessä ei kannata edetä ylä- ja alamäkeen vaan vaakasuunnassa. Tuulisella säällä eteneminen on kevyempää, kun antaa tuulen hoitaa puun kaadon. Tällöin raivatessa kuljetaan poikittain tuulen suuntaan nähden – työmaa etenee vastatuuleen. Puut kaatuvat tuulen ansiosta joko vasemmalle tai oikealle kulkusuunnasta riippuen.

Matleena Lindström
opettaja
Ammattiopisto Livia



Punainen nuoli näyttää etenemisen tuulen suuntaan nähden. Turkoosit nuolet kuvaavat tuulta. Puut kaadetaan jo raivatulle alueelle.

Koulutusta metsätaloudesta

Varsinais-Suomen Ammattiopisto Livia järjestää metsänomistajille ja metsänhoidosta kiinnostuneille koulutusta.

Seuraava aikuisille tarkoitettu Metsäalan perustutkinto-koulutus alkaa joulukuussa.

Haku on parhaillaan käynnissä. Lisätietoja koulutuksesta ja haku osoitteessa: www.livia.fi.



HUSQVARNALLA PARHAAT TULOKSET!

HUSQVARNA 545

- 50.1 cm³
- 2.5 kW
- 4.9 kg

549 €
Norm. 659 €



HUSQVARNA 543XP*G

Lämpökahvat kymppillä!

- 43.1 cm³
- 2.2 kW
- 4.7 kg

599 €
Norm. 729 €



543XP*
589 € Norm. 659 €

HUSQVARNA 545FX

- 45.7 cm³
- 2.2 kW
- 8.2 kg

849 €
Norm. 919 €



UUDET TURVA-ASUT

TECHNICAL EXTREME
TECHNICAL
FUNCTIONAL
CLASSIC



TEHOKKUUS ON TÄRKEINTÄ.

Pysyy terävänä
Kestää käyttöä
Venyy vähemmän
Leikkaa tehokkaasti

HUSQVARNA
X-CUT-
TERÄKETJU



TAKUU JA KÄYTTÖTURVA JOPA 3 VUOTTA!

Tankkaamalla Husqvarnan alkylaattipolttoainetta saat uudelle polttomoottorikäyttöiselle HUSQVARNA-koneelle ylimääräisen 12 kk:n käyttöturvan.



katso lähin jälleenmyyjä: www.husqvarna.fi

Husqvarna
READY WHEN YOU ARE

Runsaasti maaseudun kiinteistöjä!

Alan suurin toimija välittää metsät, pellot, maatilat, mökit ja tontit! Meiltä löytyvät auktorisoidut kiinteistöarvioijat (AKA) kaikkien maaseudun kiinteistöjen arviointiin.

Katso lisää uusilta sivuiltamme www.metsatilat.fi



Vesa Yli-Hongisto
0500 832 681
LKV, KiAT, kaupanvahvistaja



■ **KÖYLIÖ**, Pyhän Henrikintien varressa erikoisviljelyyn sopivien hiekkapeltojen keskellä hyväkuntoinen asuinrakennus ja kaksi komeaa varastorakennusta. Peltojen tukiala 7,36 ha, metsä 5 ha/930 m³, pääosin uudistusikäistä puustoa. Kunnan vesi. **Tarj. 17.9.**

■ **KÖYLIÖ**, metsämääräala metsätien päässä 2,3 ha/670 m³ + viljelemätöntä peltoa 2,1 ha. **Tarj. 17.9.**



■ **ULVILA**, Kullaan Levanpelto, vanha pikkumökki noin hehtaarin tontilla. Tontilla on oma kaivo ja talusrakennuksia ja kunnostuskelpoinen lampi. **Tarj. 5.11.**

■ **HARJAVALTA**, suovaltainen tila 15 ha/420 m³, tie tilan kulmasta läpi. **Tarj. 10.9.**

■ **HARJAVALTA**, metsätila Koirakorven alueella 15 ha/3600 m³. Yli puolet uudistettavaa alaa. **Tarj. 10.9.**

■ **HARJAVALTA**, metsätila Koirakorven alueella 40 ha/5200 m³. Eri ikäisiä kasvatusmetsiä. **Tarj. 10.9.**

■ **HARJAVALTA**, metsätila Koirakorven alueella 14 ha/2300 m³. Lähes puolet uudistettavaa alaa. **Tarj. 10.9.**

■ **KOKEMÄKI**, Hintikkala, metsätila 22 ha/900 m³. Taimikkovaltainen tila, jonka keskellä pieni lampi. **Tarj. 10.9.**



Tapio Isotalo
044 717 7336
LKV



■ **MERIKARVIA**, maatila 9,1 ha, asuinkelpoiset rakennukset, sähkö, vesi omasta kaivosta. Metsää ja tukioikeudetonta peltoa. **Hinta vain 53 500 €**



■ **MERIKARVIA**, Riispyy, vapaa-ajan asunto 1,5 ha puustoisella tontilla. Merelle 1,5 km. Sähkö ja oma kaivo, myydään kalustettuna. **Hp. 39 900 €**



Tommi Laurila
040 514 2098
myyntineuvottelija

■ Aluettani ovat Mhy Auranmaa lähialueineen. Oletpa ostamassa tai myymässä, niin ota yhteyttä!



Jukka Pusa
0400 636 113
toimitusjohtaja, LKV, AKA, kaupanvahvistaja



■ **HUITTINEN**, keskustan tuntumassa Loimijoen hienolla rantatontilla perusteellisesti remontoitu ok-talo. Iso tontti ja pitkästi rantaa uudenveroisen talon kanssa. **Soita ja tule tutustumaan.**



TILAVAHTI VALVOO

Rekisteröidy ja saat kiinnostavat kohteet sähköpostiisi.
www.metsatilat.fi

Runsaasti maaseudun kohteita myös muualla Varsinais-Suomessa ja Satakunnassa sekä muualla Länsi-Suomessa.
www.metsatilat.fi



Länsi-Suomen Metsätilat Oy LKV

Kiikanojantie 23, Sastamala
etunimi.sukunimi@metsatilat.fi
www.metsatilat.fi/lansisuomi

Palkkio 4,5 %, minimi 2 250 € (sis. alv.) tai sopimuksen mukaan.



Tutustu kohteisiimme ja palveluihimme www.metsatilat.fi/lansisuomi

Mhy Satakunta mukana SuomiAreenassa – muistikuvia tapahtumasta

SuomiAreena -tapahtuma Porissa on yksi merkittävimmistä Suomen kesätapahtumista. Viikon aikana lukuisat värikkäät ja toisistaan erottuvat eri alojen ja sidosryhmien tiimit pitävät yllä loistavaa ja puhuttavaa tapahtumaa. Koko tapahtuman tärkein elementti oli kuitenkin paikalle kertynyt yleisö, joiden ansiosta tapahtuma pysyy vuosi vuodelta paremmin pinnalla mediassa. Tänä vuonna paikalla oli viitenä päivänä kaikkien aikojen ennätys, yli 74 000 kävijää.

Myös Metsänhoitoyhdistyksemme oli paikalla kolmena päivänä ja saimme kokea tapahtuman suosion ensimmäistä kertaa toimijana. Jaoimme tapahtumassa 200 kuusen tainta Suomi 100 v kunniaksi. Telttamme oli itäpuistossa yhdessä MTK:n kanssa. Oma vuoroni teltalla oli tiistaina yhdessä kollegani **Pekka Häklin** kanssa. Teltalla kävi tiistaina noin kaksisataa ihmistä, joista kaikki eivät aivan uskaltaneet kannustuksestamme huolimatta teltaamme suorittamaan haastavaa puupalikkatehtäväämme. Pöydällämme oli eri puulajien palikoita, joista piti tunnistaa puulajit antamiemme vinkkien avulla. Leikkimielisen tehtävän palkinto

arvottiin myöhemmin. Arpaonni suosi Vanhasen perhettä Luvialta. Iloinen väkijoukko kulki tasaisena virtana telttamme ohi ja moni jäi juttusille. Huhun perusteella seuraavana päivänä presidentti, **Tarja Halonen** oli poikennut teltallamme. Kaukaisin jutuillani käynyt metsänomistaja oli kotoisin Lapista.

Päivä kului todella nopeasti ja kokemuksena se oli antoisa. Allekirjoittanut pääsi jopa torilavalle haastateltavaksi suoraan tv -lähetykseen, mikä lienee tämänkokoisissa tapahtumissa jo vähimmäisvaatimus myös metsänhoitoyhdistyksen metsäasiantuntijalle. Heh, heh... Päivä jäi mieleen hyvän palautteen ja iloisen mielen vuoksi. Tällaisissa tapahtumissa kannattaa olla jatkossakin mukana. Ehkä jo ensi vuonna tulemme uudestaan SuomiAreenaan? Mielestäni tällaiset onnistuneet tapahtumat ovat ennen kaikkea kiinni paikalle tulevasta yleisöstä, teistä hyvä metsänhoitoyhdistyksemme jäsenistö!

Esa Halonen
metsäasiantuntija
Mhy Satakunta



Puulajien tunnistaminen kiinnosti kävijöitä. Metsäasiantuntija Pekka Häkli Mhy Satakunnan teltassa antamassa vinkkejä.



Ihmisiä oli paljon liikkeellä ja sää suosi tapahtumaa.

Metsänhoito

Merikarvian toimipiste

Antintie 20 A 2, 29900 Merikarvia



Tapio Isotalo

metsäasiantuntija, LKV
p. 044 717 7336
tapio.isotalo@mhy.fi

Merikarvia pohjoisosa



Eero Vanhatalo

metsäasiantuntija
p. 044 717 7337
eero.vanhatalo@mhy.fi

Merikarvia eteläosa sekä Lauttijärven eteläosa
SAIRASLOMALLA TOISTAISEKSI

Noormarkun toimipiste

Vanha Vaasantie 18, 29600 Noorma



Maija Honkanen

metsäasiantuntija
p. 044 717 7338
maija.honkanen@mhy.fi
Noormarkusta Parkanontien itäpuoli

Porin toimisto

Yrjönkatu 2, 28100 Pori,
p. (02) 632 6330



Olli Mäki

toiminnanjohtaja
p. 044 377 6211
olli.maki@mhy.fi



Heikki Hacklin

korjuuesimies
p. 044 717 7333
heikki.hacklin@mhy.fi



Esa Halonen

metsäasiantuntija
p. 044 717 7330
esa.halonen@mhy.fi

Ahlainen, Noormarkusta Parkanontien länsipuoli ja Pori etelärajana linja Preiviikinlahdelta keskustaan



Pekka Häkli

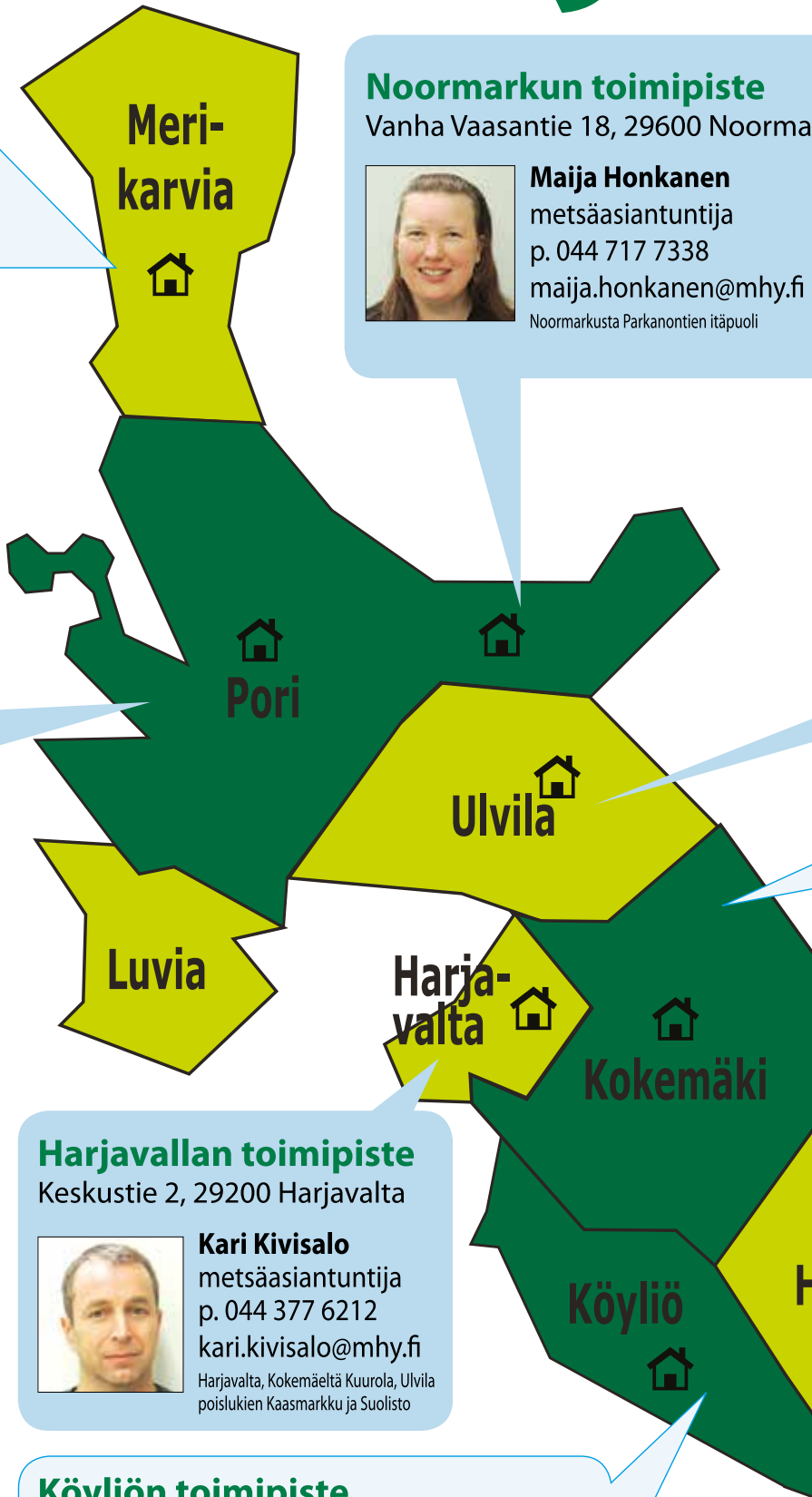
metsäasiantuntija
p. 044 717 7331
pekka.hakli@mhy.fi

Luvia ja Porista Kuuminainen, Lattomeri, Niittumaa, Preiviiki ja Viasvesi



Tiina Kylänpää

toimistopäällikkö
p. 044 717 7335
tiina.kylanpaa@mhy.fi



Harjavallan toimipiste

Keskustie 2, 29200 Harjavalta



Kari Kivisalo

metsäasiantuntija
p. 044 377 6212
kari.kivisalo@mhy.fi

Harjavalta, Kokemäeltä Kuurola, Ulvila
poislukien Kaasmarkku ja Suolisto

Köyliön toimipiste

Kokemäentie 1, 27710 Köyliö



Teemu Rauvala

metsäasiantuntija
p. 044 377 6217
teemu.rauvala@mhy.fi

Köyliö kokonaan, sekä Huittinen-Vampula kantatie 41
länsipuoli pohjoisrajana Loimijoki



distys Satakunta

rkku

Erityispalvelut

Henna Vormisto-Kupi
metsäsuunnittelija
p. 044 377 6216

Vesa Yli-Hongisto
kiinteistöasiantuntija LKV, KiAT,
metsätilan sukupolvenvaihdokset,
julkinen kaupanvahvistaja
p. 0500 832 681

Tapio Isotalo
metsäasiantuntija LKV
p. 044 717 7336

Kokemäen toimipiste

Teljänkatu 8 as 22, 32800 Kokemäki



Jaakko Herrala
metsäasiantuntija
p. 044 377 6215
jaakko.herrala@mhy.fi

Kokemäki poislukien Kauvatsa, Kytälä ja
Sääksjärven pohjoisosaa. Lisäksi Järilä ja
Tuomaalan yhteismetsä käsimeitsien

Kauvatsan toimipiste

Yttiläntie 248, 32920 Kauvatsa



Kyösti Kantonen
metsäasiantuntija
p. 044 377 6214
kyosti.kantonen@mhy.fi

Kokemäki Kauvatsa, Säpilä, Kytälä ja Sääksjärven
pohjoisosaa. Huittinen Karhiniemi ja Raskalan kylä

Kullaan toimipiste

Harjulantie 114, 29340 Kullaa



Vesa Järvenpää
metsäasiantuntija
p. 044 717 7334
vesa.jarvenpaa@mhy.fi

Kullaa kokonaan, Ulvilasta Kaasmarkku
ja Suolisto

[www.mhy.fi/
satakunta](http://www.mhy.fi/satakunta)

Sastamala

Huittinen

Sastamalan Kiikan Keikyän toimipiste

Rantatie 1 A 2, 38300 Sastamala



Minna Kataja
metsäasiantuntija
p. 044 377 6220
minna.kataja@mhy.fi

Sastamalan entinen Äetsän alue sekä osa
Huittisten pohjoispuolta



Vesa Yli-Hongisto
kiinteistöasiantuntija
LKV, KiAT, metsätilan
sukupolvenvaihdokset,
julkinen kaupan-
vahvistaja
p. 0500 832 681
vesa.yli-hongisto@mhy.fi

Huittisten toimipiste

Väinölantie 16, 32700 Huittinen



Olli Mäki
toiminnanjohtaja
p. 044 377 6211
olli.maki@mhy.fi



Heikki Pusa
metsäasiantuntija
p. 044 377 6213
heikki.pusa@mhy.fi

Huittinen - Vampula kantatie 41 ja
valtatie 12 itäpuoli



Henna Vormisto-Kupi
metsäsuunnittelija
p. 044 377 6216
henna.vormisto-kupi@mhy.fi

tsänomistajat
AKUNTA

Saarijärven yhteismetsä omistaa 1300 ha metsäalueet entisten Kullaan ja Lavian kuntien raja-alueella



Haastateltavana hoitokunnan puheenjohtaja Lauri Pörsti:

Millainen on Saarijärven yhteismetsän historia?

Sotien jälkeisten alueluovutusten jälkeen maa- ja metsätaloudesta toimeentulonsa saaneilla siirtokarjalaisilla oli mahdollisuus lunastaa itselleen maatila valtiolta. Koska aina ei voitu liittää metsäpalstaa tilojen yhteyteen, järjestettiin metsäomistus yhteismetsän muodossa hieman myöhemmin.

Alun perin kaikki osakkaat olivat siis karjalaisia ja nykyisinkin suuri osa – tai ainakin heidän jälkeläisiään.

Paljonko teillä on osakkaita, entä miten hallinto on järjestetty?

Tällä hetkellä meillä taitaa olla 63 osakasta. Yhteismetsän asioita hoitaa hoitokunta, joka on kuusijäseninen. Hoitokunnan kokouksissa pohditaan yhdessä puukauppoja ja sen sorttisia asioita, kokoonnumme 4-5 kertaa vuodessa. Puheenjohtajalla on tietysti aika paljon puuhaa juoksevista asioista, myös sihteeri on aktiivisesti mukana.

Osakaskunnan kokous on yleensä helmikuun lopulla, silloin käsitellään tilinpäätös ja valitaan uudet jäsenet erovuoroisten tilalle.

Miten toimitte puukauppa-asioissa?

Metsänhoitoyhdistys suunnittelee vuotuisen leimikon. Pyydämme sitten tarjoukset firmoilta, eli kilpailutamme puukaupan vuo-

sittain. Hoitokunta kokoontuu tutkimaan tarjouksia ja päättää puukaupasta ja voi joskus myös valtuuttaa puheenjohtajan tai varapuheenjohtajan neuvottelemaan vielä viimeisen neuvottelukierroksen.

Onko yhteismetsäomistuksella etuja verrattuna tavalliseen yksityisomistukseen?

Yhteismetsä on osakkaille helppoa metsänomistamista. Ei tarvitse nähdä paljoa vaivaa, metsä tulee kuitenkin ammattimaisesti hoidetuksi ja puunmyyntitulokin on verrattain tasaista.

Yhteismetsä on erillinen verovelvollinen jonka veroprosentti keventyi 26,5:een tämän vuoden alusta. Osakkaille jaetaan tuottoa eli ylijäämää, joka on heille verotonta.

Meillä on kieltämättä selkeitä etuja tavalliseen metsänomistajaan verrattuna.

Minkälainen rooli metsäsuunnitelmalla toiminnassanne?

Sen rooli on aivan keskeinen. Metsäsuunnitelman mukaan pyritään toteuttamaan hakkuu- ja hoitotyöt. Minulla on kyllä sellainen käsitys että aika hyvin siinä on myös onnistuttu. Suunnitelma on yhteismetsille itse asiassa pakollinen, 10 vuoden välein laaditaan aina uusi.

Onko teillä muunlaista toimintaa metsätalouden lisäksi?

Meillä on Saarijärven ja Joutsijärven rannoilla mökkitontteja, yhteensä 34. Niistä saadaan pientä vuokratuloa vuosittain. Pikkasen täytyy sitten tie- ja tonttiasioita ym. hoitaa mutta onpa kuitenkin lisätulonlähde.

Pyrittekö aktiivisesti laajentamaan metsäomistusta vai ainoastaan säilyttämään nykyisen alueen?

Kovin aktiivisia emme ole olleet. Jos yhteismetsään rajoittuvia sopivia alueita tulee myyntiin, niin kyllä me niistä aina kiinnostuneita olemme. Metsäkauppoja on tehty viime aikoina aika vähän. Kuitenkin aina silloin tällöin tulee tarjouksia ja näitäkin asioita pohdimme. Viimeksi ostimme joitain pieniä osia, jotka olivat oikeastaan kokonaan yhteismetsän alueiden sisällä.

Pidättekö yhteismetsätyypistä omistusta hyvänä tulevaisuuden kannalta? Voitteko suositella yhteismetsän perustamista sitä harkitseville?

Minun mielestäni se on hyvä omistumuoto, varsinkin kun sukupolvenvaihdosten ja perinnönjakojen myötä syntyisi kovin pieniä metsälöitä, niin yhteismetsä on kätevä tapa hoitaa näitä asioita. Ilman muuta suosittelen.

Mikä rooli Mhy:llä on toiminnassanne?

Kyllä meille metsänhoitoyhdistys on aivan keskeinen yhteistyökumppani, metsäsuunnitelmien tekemisessä, hakkuusuunnitelmien laadinnassa ja hoitotöiden toteutuksessa. Yhteistyö on ollut sujuvaa, hyvää ja luottamuksellista. Pidämme sitä arvossaan.

Ryskettä Lounais-Suomen metsiin -hanke ja Mhy Satakunta kutsuvat sinut tilaisuuteen

Kustannustehokas taimikonhoito

torstaina 5.10 klo 17-20

Satakunnan Ammattikorkeakoulu, Agora-sali
Satakunnankatu 23, Pori

Pohja kannattavalle ja kustannustehokkaalle metsätaloudelle rakennetaan metsikön kehityksen alkuvaiheessa. Oikeaan aikaan tehty taimikonhoito ja hyvin tehty ensiharvennus mahdollistavat aikanaan isot hakkuutulot.

Ohjelma:

klo 17.00 Kahvitarjoilu
klo 17.20 Ryskettä metsiin -hankkeen esittely
Toimijoiden esittelykierron
Kustannustehokas taimikonhoito
Ensiharvennuksen ajoitus ja toteutus
Metsätietojen hyödyntäminen
Puumarkkinanäkymät

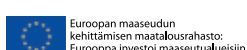
Tilaisuus on maksuton.

Tervetuloa kuulemaan ja kysymään asiantuntijoilta.

Ilmoittautuminen viimeistään 30.9.

www.metsakeskus.fi/tapahtumat

Lisätietoja: Lasse Rantala, projektipäällikkö,
puh. 040 525 3619, lasse.rantala@metsakeskus.fi



Euroopan maaseudun kehittämisen maatalousrahoitus: Eurooppa investoi maaseutualueisiin

Vesa Järvenpää
metsäasiantuntija
Mhy Satakunta

Ryskettä Lounais-Suomen metsiin -hanke käy täysillä

Lasse Rantala on projektipäällikkönä tänä vuonna alkaneessa Ryskettä Lounais-Suomen metsiin -tiedonvälityshankkeessa. Metsäomistajille on luvassa infotilaisuuksia ajankohtaisista aiheista sekä muun muassa kontaktitapahtuma. Metsänhoitoyhdistys Satakunta on mukana hankkeessa.

Ryskettä Lounais-Suomen metsiin -hankkeen tavoitteena on lisätä taimikonhoitoa, harvennuksia ja metsäenergian korjuuta. Metsäomistajien tietämys omista metsistään ja metsiensä mahdollisuuksista paranee hankkeen aikana. Metsäalan toimijoita aktivoidaan ojitettujen soiden hakuksiin ja tuhkalannoituksiin.

Ajallaan tehty taimikonhoito ja ensiharvennus ovat sijoitus tulevaisuuteen

Satakunnassa ovat taimikonhoito- ja harvennusrästit huolestuttavasti kasvaneet: ne on aiheellista tehdä viivyttämättä lisäkustannusten ja kasvutappioiden vält-

tämiseksi sekä metsän terveyden hyväksi. Ajoitus on tärkeää. Tiesitkö, että jo 2-3 vuoden viivästys taimikonhoidossa nostaa työkustannuksia jopa 30%, kysyy Rantala.

Hyvin tehty taimikonhoito on taie metsäsi tulevalle tuotolle ja mahdollistaa aikanaan hyvät hakkuutulot. Ensiharvennus taas luo edellytykset arvokkaalle tukkipuun kasvulle, muistuttaa Rantala.

Kustannustehokas taimikonhoito –tilaisuus Porissa 5.10

Huittisissa keväällä ja Harjavallassa syyskuussa oli hankkeen tilaisuuksissa metsäomistajia täydet salit. Varaa pikimmi-



ten paikkasi Porin tilaisuuteen 5.10. Vuoden päästä Porissa pidetään iso metsäalan kontaktitapahtuma metsäomistajille ja metsäalan toimijoille.

Ryskettä Lounais-Suomen metsiin -hankkeen toteuttajana toimii Suomen metsäkeskuksen läntinen palvelualue kumppaneinaan metsänhoitoyhdistykset Lounametsä, Salometsä, Satakunta ja Karhu. Hanketta rahoitetaan EU:n maaseuturahastosta.

Palvelulomake

Leikkaa täytetty lomake ja taita se kahtia tämä puoli sisällepäin.
Teippaa tai nido kiinni ja pudota lähimpään postilaatikkoon. Postimaksu on maksettu.

- Osoitteen/omistajatietojen muutos
- Haluan sähköisen jäsenkirjeen
- Haluan lisätietoa jäsenyydestä

- Haluan, että minuun otetaan yhteyttä, olen kiinnostunut
- Puukaupasta
 - Metsänhoidosta
 - Metsäsuunnitelmasta tai tila-arviosta
 - Jokin muu asia

*) Metsätilan omistaja

*) Osoite

*) Postinumero ja -toimipaikka

Uusi omistaja

Uusi osoite

Uusi postinumero ja -toimipaikka

*) Puhelinnumero

Sähköpostiosoite

Päiväys

Allekirjoitus

Lisätietoa

*) Pakollinen täytettävä tieto



Minna äitiyslomalle – Jussi tilalle

Minna Kataja sai pienen pojan elokuun lopulla ja jäi saman tien äitiyslomalle. Alun perin Minnan piti jäädä äitiyslomalle vasta syyskuulla, mutta nuoriherra päätti tulla maailmaan hieman aiemmin. Jussi Seppä valittiin Minnan sijaiseksi ja Jussi pääsikin aloittamaan työt jo heti seuraavalla viikolla. Tässä Jussi kertoo vähän itsestään.

Kuka olet ja mistä tulet?

Olen Jussi Seppä, kotoisin olen Vammalan Houhajärveltä. Valmistun metsätalousinsinööriksi todennäköisesti keväällä. Ikää minulle on kertynyt 26- vuotta.

Mikä on työkokemuksesi metsäalalla?

Olen ollut aikaisemmin puoli vuotta puunostajana Varsinais-Suomessa. Lisäksi koulun toimihenkilöharjoittelut suoritin Metsä Groupin kuljetustenohjauksessa.

Miksi tulit töihin Mhy Satakuntaan?

Hain metsänhoitoyhdistykselle töihin, koska minua kiinnosti työn monipuolisuus. Tässä työssä saa olla tekemisissä niin puun oston, -korjuun, kuin metsänhoitotöiden kanssa.

Miten olet päässyt alkuun töissä?

Töiden aloitus oli vauhdikas, sillä Minna oli jo äitiyslomalla, kun aloitin työt. Olen kuitenkin päässyt hyvin alkuun, ja uudet järjestelmät ja työtavat alkavat olla tuttuja.

Mikä on tehtäväsi ja toimialueesi?

Tehtäväni on metsäasiantuntijan tehtävät, eli työni on metsänomistajien neuvontaa ja avustamista puukaupassa, metsänhoitotöissä ja muissa



metsäisissä asioissa. Toimialueeni on Minnan alue, eli entisen Äetsän kunnan alue.

Mitä haluat saada aikaan?

Haluan saada aktivoitua myös sellaisia metsänomistajia, jotka eivät ole hoitaneet metsiään aktiivisesti viime vuosina.

Mitä terveisiä lähettäisit metsänomistajille omalla alueellasi?

Haluaisin muistuttaa metsänomistajia taimikonhoitotöiden tärkeydestä. Taimikonhoitotöistä aiheutuva kustannus on pieni verrattuna siihen tulonmenetykseen, mikä taimikoiden hoitamatta jättämisestä seuraa.

Mitä harrastat vapaa-ajallasi?

Sastamalan alueen metsät ovat tulleet minulle tutuiksi vapaa-ajallani, sillä harrastan suunnistusta ja edustan paikallista seuraa, Suunta-Seppoja. Harrastan myös muuta kestävyysurheilua, kuten polkujuoksuja ja hiihtoa.



Lukijan palvelukortti

**Muutokset
voit tehdä myös
osoitteessa
www.mhy.fi/satakunta**

Vastaanottaja
maksaa
postimaksun
Mottagaren
betalar portot



**Metsänomistajat
SATAKUNTA**

Tunnus 5009279
00003 VASTAUSLÄHETYS

