

Metsänomistajat

Metsänhoitoyhdistys Satakunnan jäsenlehti 2/2014



sivu 4

Puumarkkinat

sivut 6–7

**Uudet metsänomistajat
haastattelussa**

sivu 15

**Kuka valvoo hakkuusi
katkongan?**

sivut 18–19

Yhteystiedot



Lakimuutos on mahdollisuus Mhy Satakunnalle

Muutos herättää ihmisissä aina voimakkaita tunteita. Usein se koetaan pelottavana askeleena kohti tuntematonta. Me olemme ison muutoksen alla, kun tuttu ja turvallinen metsänhoitoyhdistyslaki jää historiaan vuodenvaihteessa.

Mikä sitten muuttuu? Suurin muutos on varmasti lakisääteisen metsänhoitomaksun vaihtuminen vapaaehtoiseen jäsenmaksuun. Miten käy metsänhoitoyhdistyksen, mistä rahat toiminnan pyörittämiseen, paljonko mhy:llä on jäseniä ensi vuonna? Nämä ovat kysymyksiä, jotka ovat viimeaikoina pyörineet monien huulilla.

Vanha laki asetti monia rajoitteita metsänhoitoyhdistyksen toiminnalle. Esimerkkinä voisi mainita vaatimuksen jäsenten ja puunostajien tasapuolisesta kohtelusta, maksuttomat koulutus- ja neuvontapalvelut, sekä erilaisten tilastojen tuottaminen julkisel-

le hallinnolle. Me olemme palvelleet kaikkia metsänomistajia heidän moninaisissa tarpeissaan ja vielä jopa osaa metsäalan toimijoita.

Muutoksessa on aina myös mahdollisuuksia. Itse näen tulevaisuuden mahdollisuutena. On selvää, että jatkossa kaikki metsänomistajat eivät ole metsänhoitoyhdistyksen jäseniä. Osalle se on periaatekysymys, osaa hoitaa itse metsiänsä tai heillä on muita yhteistyökumppaneita. Uskon kuitenkin, että on paljon metsänomistajia, jotka haluavat liittyä jäseneksi Mhy Satakuntaan ja maksaa jäsenmaksun. He ovat miettineet jäsenyyden hyötyjä ja kokevat saavansa metsänhoitoyhdistyksen kautta lisäarvoa metsäomaisuutensa hoitoon. Juuri heidän kanssaan me haluamme tehdä yhteistyötä. Se asettaa myös meille haasteita. Meidän on edelleen kehitettävä omaa toimintaamme, jotta pystymme tuottamaan jäsenille lisäarvoa heidän erilaisissa tarpeissaan.

Toisaalta nyt voimme pistää jäsenet etusijalle palvelussa ja hinnoittelussa. Mennään siis yhdessä luottavaisin mielin kohti muutosta ja uusia haasteita.

Olli Mäki
toiminnanjohtaja
Mhy Satakunta



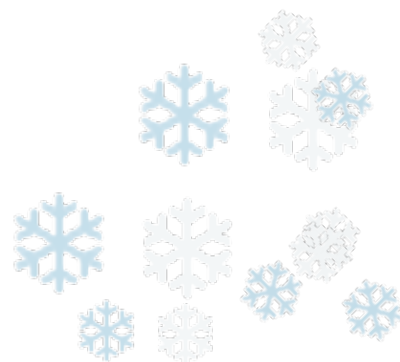
Yhdistysten uutiskirje metsänomistajille

Muistathan varmistaa, että yhdistyksessä on tiedossa sähköpostiosoiteesi. Tehostamme viestintää uutiskirjeiden muodossa.



Oikaisu

Toisin kuin Mhy Satakunnan tämän vuoden huhtikuussa ilmestyneessä jäsenlehdessä sivulla 10 kerrottiin, Mhy Satakunnan organisaatiossa ei puunkorjuuta ja kaukokuljetusta ollut eriytetty korjuuesimiehelle, vaan toimittiin vanhan mallin mukaisesti.



Metsänomistajat

Mhy Satakunnan jäsenlehti 2/2014
Julkaisija Mhy Satakunta

Toimituskunta:
Heli Mutkala-Kähkönen
Olli Mäki

Osoitemuutokset
Puh. 02 632 6330

Taitto: M-Print Oy, Vilppula
Paino: Painorauma Oy, Rauma

Kannen kuva: Olli Mäki

Puheenjohtajan mielestä

Vuosi 2014 on MHY Satakunnan ensimmäinen toimintavuosi. Nyt lopuillaan oleva vuosi ei ole ollut pelkkää ”linnunlaulua”. Se on ollut varsin vaativa ja työntyteinen, niin hallinnolle kuin erityisesti toiminnanjohtajalle ja muille työntekijöille.

Fuusioituneiden yhdistysten erilaisten toimintakulttuurien yhteensovittaminen ei aina ole ollut ongelmattonta. Käytännön toiminnassa tuli alkuvuodesta vaikeuksia selvästi arvioitua suuremmista myrskytuhoista. Niiden korjaaminen samaan aikaan suunnitteilla olleella korjuupalvelumallilla olisi ollut niin ongelmallista, että hallitus asetti keväällä toimikunnan kehittämään korjuupalveluun toimivampaa järjestelmää. Toimikunnan esityksen mukainen järjestelmä toimineekin jo ennen vuodenvaihdetta. Ongelmista huolimatta korjuumäärät ja liikevaihto on saatu pysymään budjetoidulla tasolla. Haluankin esittää suuren kiitoksen toiminnanjohtajalle ja toimihenkilöille ponnisteluista asioiden hoitamiseksi. Mielestäni loppuvuotta kohden on päämäärä yhteisen hyvän saavut-

tamiseksi kaikille entisestään kirkastunut.

Samaan aikaan käytännön fuusio- ja metsäasioiden kanssa on hallinnolle töitä teettänyt uusi Mhy-laki ja siihen liittyvät muutokset. Joulukuussa valtuusto saa päätettäväkseen hallituksen esitykset mm. jäsenmaksusta ja jäsenyyteen liittyvistä jäseneduista. Ilolla on pantu merkille metsänomistajien luottamus yhdistykseen. Irtsanoutumisten määrä on ollut selvästi pelättyä vähäisempää ja liikettä on ollut paljon myös toiseen suuntaan, eli aiemmin metsähoitomaksusta vapautusta hakeneet ovat olleet kiinnostuneita yhdistyksen jäsenyydestä. Edunvalvontaa tarvitaan enemmän kuin koskaan ja erityisesti EU:n suuntaan, joka kaikissa mahdollisissa tilanteissa haluaa ulottaa byrokratian lonkeronsa myös Suomen metsäpolitiikkaan. Kannattaa muistaa, että Mhy on selkeästi puolueellinen toimija. Se on selkeästi aina metsänomistajan puolella.

Marraskuun ensilumien aikaan metsävän toiveena varmaankin on kunnan talvi, että päästäisiin purkamaan runsaita talvileimikoita. Toivottavasti USA:n piristy-

vä ja EU:n orastava talouden nousu auttaa Suomenkin metsäteollisuuden tasaantuneita käyriä takaisin koillista kohti. Hyvää syksyn jatkoa!

Juhani Kotiranta
Hallituksen puheenjohtaja
Mhy Satakunta



Puukauppa käynyt tasaisesti alueellamme

Tasaisuus on oikea sana kuvaamaan tämän vuoden puukauppaa. Puukauppa on tehty tasaisesti alkuvuodesta lähtien. Nyt loppusyksystä on näkynyt merkkejä ostajien reppujen täyttymisestä. Metsänomistajia ei ole voinut syyttää puun panttaajiksi. Puuta on ollut tarjolla hieman kysyntää enemmän, mikä on näkynyt valikoivana ostona ja puun hinnassa pienenä laskuna edellisvuoteen verrattuna. Kesäkelpoisilla päätehakkuilla se on tarkoittanut tukin hinnassa noin 3-5 euron laskua.

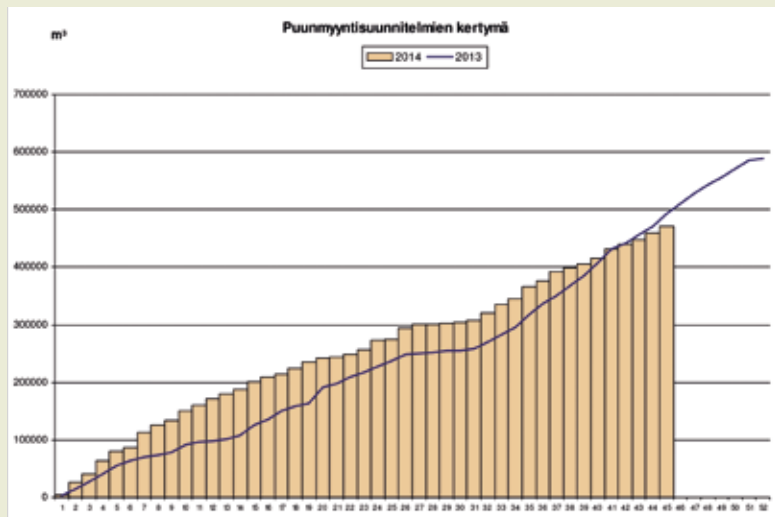
Jokaisen metsänomistajan tavoitteena on ja tuleekin olla, myydä puut kun hinta on hyvä. Aina ei kuitenkaan ole järkevää siirtää hakkuuta paremman hinnan toivossa. Metsän tuottoon pitkällä aikavälillä vaikuttaa merkittävästi metsänhoidollisten hakkuiden tekeminen oikeaan aikaan. Jos männikön harvennus viivästyy ja elävä latvus supistuu, ei menetettyä kasvua saada enää takaisin. Myös ylispuut tulee poistaa taimikon päältä ajallaan, jotta taimikko ei kärsi. Viime vuosina myrskyt ovat repineet uudistuskypsiä kuusikoita harvoiksi. Näissä koh-

teissa piilee usein myrskytuhon lisäksi kirjanpainajan aiheuttama hyönteistuhoriski. Suotuisissa olosuhteissa kirjanpainajat pystyvät lisääntyessään tappamaan nopeasti järeitäkin kuusia ja muuttamaan arvokkaan tukkipuun polttopuiksi.

Yhdistyksemme metsäasiantuntijat tuntevat alueensa metsät ja ovat valmiina neuvomaan sinua kaikissa puukauppaan liitty-

vissä asioissa. Käyttämällä palveluitamme pystyt parantamaan oman metsäsi tuottoa ja pitämään sen hyvässä kasvussa. Lisäksi meillä on tarjota vaihtoehto puunkorjuuseen. Kannattaa siis muistaa että metsän tili tehdään puuta myydessä ja metsiä hoitaen.

Olli Mäki



Tasaisesti käynyt puukauppa on hiipunut hieman loppuvuodesta Satakunnassa.

Puukaupan kilpailutukseen on syytä panostaa

Pitkään jatkunut hyvä veto puumarkkinoilla hiipui hieman kesän aikana. Ostajaa ei aivan kaikille kohteille ole löytynyt. Monella ostajalla on puuta varastossa runsaasti. Lisäksi talouden ja politiikan epävarmuus on lisännyt yhtiöiden varovaisuutta. Huolellisella, metsänhoitoyhdistyksen kautta tehdyllä, puukaupan kilpailutuksella puille löytyy ostaja.

Metsätalouden näkymät tulevina vuosina ovat hyvät. Uusia, puuta käyttäviä investointeja on tulossa ja biotalousyhteiskunnassa puuperäisillä materiaaleilla korvataan uusiutumattomia raaka-aineita. Ennen tulevan menestyksen muuttumista euroiksi, on kuitenkin päästävä tämän hetken vaikeuksien yli.

Vaikka talouden epävarmuudet saattavat leikata terävimmän kasvun metsäteollisuuden markkinoilta tänä syksynä, ovat teollisuuden tuotanto ja puunkäyttö rohkaisevalla tasolla. Teollisuudella on puun ostotarpeita edelleen loppuvuonnakin. Ei kuitenkaan yhtä paljon kuin normaaleina syksyinä. Sahateollisuuden kohtuullisen myönteinen kehitys viime vuosina näkyy kasvaneena tukkipuusuutena puukaupoissa. Kuusisahatavaran vaikea markkinatilanne tällä hetkellä vaikeuttaa havutukin myynnin lisäämistä. Hakkuumahdollisuuksia on runsaasti kotimaan nuorissa metsissä. Suomalaisille myönteistä on se,

että havusellu on pitänyt pintansa lehtisellua paremmin. Mäntykuitupuun tulevaisuus näyttää hyvältä.

Kysynnän piristymistä odotellaan

Kesän jälkeen Länsi-Suomen puumarkkinoilla on ollut lievää puun ylitarjontaa. Puukauppaa valmisteltaessa kannattaa kiinnittää huomiota siihen, mistä puutavaralajista on kysyntää. Kysynnän ollessa alamaissa on puukaupan tarkka suunnittelu entistä tärkeämpää. Tällä hetkellä mäntytukkipuulle ostaja löytyy huomattavasti helpommin kuin kuusitukille. Kuitupuulajien kysynnässä ei ole suuria eroja. Osalla alueista ostajien kuitupuuvaratot ovat täynnä. Metsäenergian tilanne jatkuu edelleen hankalana. Kotimaisen metsäenergian kilpailukyky kaipaa vetoa niin markkinoilta kuin poliitikoiltakin. Vaikka viikoittaiset puukauppamäärät ovat lähteneet hienoiseen kasvuun syksyn edetes-

sä, eivät kaikki ostajat vielä ole liikkeellä. Puukauppaa suunnittelevan metsänomistajan kannattaa kysyä oman alueensa puumarkkinatilannetta omasta metsänhoitoyhdistyksestä.

Metsänhoitoyhdistys metsänomistajan tukena

Paikalliset erot puun kysynnässä ovat tällä hetkellä todella suuria. Tilanteessa, jossa ostajien välillä on suuria eroja, voi puukaupan kilpailutus tuoda todella suuren lisän puukauppatiliin. Isossa puukaupassa saatava hyöty voi olla jopa henkilöauton hinnan verran.

Metsänomistaja hyötyy metsänhoitoyhdistyksestä monella tavoin:

- 1) Ainoastaan metsänhoitoyhdistys tietää samanaikaisesti kaikkien alueen puun ostajien tilanteen ja pystyy löytämään puille parhaan ostajan
- 2) Metsänhoitoyhdistys tuntee eri ostajien puun katkonnan ja voi huomioida kilpailutuksessaan myös puun katkonnan merkityksen. Hyvä katkonta tuo metsänomistajalle useita euroja kuutiometrejä kohden.
- 3) Vaikka puun kysyntä olisi vaimeaa, on useimmilla metsänhoitoyhdistyksillä pitempiaikaisia puun toimituskohteita suoraan tehtaalte saakka. Metsänhoitoyhdistyksen puunkorjuupalvelu tarjoaa hyvän vaihtoehdon metsänomistajalle puukauppatulojen maksimoimiseksi, kun jokaisesta hakkuukohteesta jokainen eri puutavaralaji pystytään ohjaamaan parhaan maksukyvyyn omaavalle jalostajalle.

Marko Mäki-Hakola
johtaja

Metsänomistajien liitto Länsi-Suomi



Soidensuojelun täydennysohjelman vapaaehtoinen toteutus pohdittavana

Uusi ympäristöministeri Sanni Grahn-Laasonen haluaa selvittää Soidensuojelun täydennysohjelman jatkoa. Hän on kiinnostunut mahdollisuudesta toteuttaa suojele maanomistajien aidolla vapaaehtoisuudella.



Ministeri on luvannut kertoa ohjelman jatkosta selvitysten jälkeen marraskuun lopussa. Maanomistajien kuuleminen asiasta ei käynnisty ainakaan ennen sitä, eivätkä suojelekohteiksi valittujen soiden omistajat saa kirjeitä.

Vapaaehtoisuus vai pakko?

Soidensuojelun täydennysohjelma toteutetaan luonnonsuojelulain nojalla. Lain mukaan ohjelmassa edetään lähtökohtaisesti maanomistajien vapaaehtoisten neuvotteluiden myötä. Jos neuvottelut eivät kuitenkaan johda suojeleluun, voi ELY-keskus joko määrätä kohteelle yksityisen suojelealueen pakolla (pakkorauhoitus) tai vii-

meisenä keinona kohde voidaan pakkolunastaa.

Pakkokeinot ovat siis totta. Täytyykin ihmetellä tiettyjen tahojen ärtymystä ministerin selvityshalua kohtaan. Tulee huomata, ettei ministeri eikä mikään muukaan taho ole vaatinut suojelelusta luopumista, pakkokeinoista luopumista vain selvittäään.

Suot tarpeen suojele kokonaisuuksina

Ministerin päätöksessä on kritisoitu paljon vapaaehtoisen suojelelun toimimista suojeleluonnossa. Suot ovat vesitaloudellisia kokonaisuuksia: jos osa arvokkaasta suojelekohteesta esimerkiksi ojitetaan, voivat ojitattomankin suojeleluontoarvot heikentyä. Soiden suojelelulle kokonaisuuksina on siis varsin hyvät ekologiset perusteet.

Soilla on yleensä monia eri maanomistajia. Mahdollisimman monen maanomistajan lähteminen mukaan suojeleluun on toivottavaa. Ojitattomankin suojeleluonnon euroiksi muuten kuin suojelelun kautta on hankalaa. Vuonna 2012 Valtioneuvosto teki päätöksen, jonka mukaan vain jo ihmisen muuttamille, eli käytännössä ojitetuille soille, voi tehdä uutta ojitusta.

Kannustimena suojelelussa voisi toimia esimerkiksi kasaamisbonus: jos kaikki suojele maanomistajat tekevät suojelelusempimuksen, maksetaan kaikille hieman enemmän korvausta. Samalla hyväksytään, että kaikki eivät halua sitoutua suojeleluun. Tämä on yksi selvitetävänä oleva malli.

Vapaaehtoinenkin suojele onnistuu

Nyt selvityksessä olleiden soiden maanomistajille voitaisiin markkinoida vapaaehtoista suojeleluta. Alkuperäinen suojeleluta-voite 100 000 ha täytyisi varmasti myös maanomistajien aidoilla omilla päätöksillä, koska tutkittua suojelealaa on runsaasti yli 200 000 ha.

Nyt maanomistajilla on erinomainen tilaisuus näyttää toteen, että vapaaehtoisen suojelelun onnistuu myös muualla kuin metsissä. Odotellaan vain rauhassa, mil-laiseen lopputulokseen ministeri pohdinnoissaan päätyy.

Markus Nissinen

ympäristöpäällikkö

Metsänomistajien liitto Länsi-Suomi

Metsänomistajajärjestön uudistus ovella

Sen lisäksi että vuodenvaihteessa tulee voimaan uusi metsänhoitoyhdistyslaki, tapahtuu metsänomistajien järjestössä myös muita muutoksia.

Järjestö muuttuu kaksiportaiseksi organisaatioksi, mikä tarkoittaa että nykyiset alueelliset metsänomistajien liitot itsenäisinä toimijoina poistuvat järjestökartalta ja metsänhoitoyhdistykset liittyvät suoraan MTK:n jäseniksi. Länsi-Suomessa kaikki yhdistykset ovat jo lähettäneet jäsenhakemuksensa MTK:lle ja liiton lopettamisesta päätetään lopullisesti syyskokouksessa 9. joulukuuta.

Metsänomistajien maakunnallinen edunvalvonta, jota liitot ovat käytännössä tehneet, jatkuu MTK:n metsälinjan kent-

tähenkilöiden avulla. Nykyisten liittojen metsätoimihenkilöistä koostuva kaarti jatkaa näissä tehtävissä. Lisäksi rekrytoidaan Pohjois-Suomeen ja Pohjois-Karjalaan uudet henkilöt. Muutoksella ei ole vaikutusta rivimetsänomistajiin.

Metsänomistajien liitto Länsi-Suomen johtaja **Marko Mäki-Hakola** siirtyy elin-



Lasse Lahtinen

keinopoliittiseksi asiantuntijaksi MTK:n metsälinjalle ja metsänhoitopäällikkö **Auvo Heikkilä** jää eläkkeelle. Viestintäpäällikkö **Heli Mutkala-Kähkösestä** tulee kenttäpäällikkö Pirkanmaalle ja ympäristöpäällikkö **Markus Nissinestä** kenttäpäällikkö Satakuntaan ja ympäristöasiantuntija laajemmalle alueelle. Projektipäällikkö **Markus Peltola** siirtyy Etelä- ja Keski-Pohjanmaan kenttäpäälliköksi ja Varsinais-Suomen edunvalvontaa siirtyy hoitamaan MTK:n metsälinjalta metsäasiantuntija **Lasse Lahtinen**. Hän on koulutukseltaan metsänhoitaja, asuu Tammelassa ja on ennen MTK:n leipiin siirtymistään toiminut Kuusamon yhteismetsän ja metsänhoitoyhdistys Lou-nais-Hämeen palveluksessa.

Mitä uusi metsänomistaja metsä-

Olin normaalilla työkeikalla metsänomistajan kanssa, kun huomasin tutulla tilalla toimintaa. Traktori oli puukuormineen telan vierellä ja nosturi liikkui hiljakseen. Isäntä seisoi ulkopuolella ja viitteli ohjeitaan ja emäntä teki hytissä parhaansa.

Naapuri tiesi kertoa, että tätä samaa oli opittu näkemään aiemminkin tämän pariskunnan osalta. Tunnen toki tekijät, mutta silti tämä puuhakuus yllätti, koska tiedän molempien olevan töissä tilan ulkopuolella, eikä kummallakaan ole aiempaa kokemusta metsätoista.

Päätin käydä haastattelemassa pariskuntaa, kun muilta töiltäni kerkeän. Tila on minulle tuttu, samoin kuin vanhaisäntä, **Ilmari Laurila**. Laurilan metsät ovat aina olleet hyvässä hoidossa ja sama suuntaus näyttää olevan jatkajillakin. Vanheneva metsäsuunnitelma uusittiin tänä keväänä ja se toimii lisäkimmokkeena kaikenlaisille metsäskareille. Tilalla ahertavat Ilmarin tytär **Marja Lehtinen** miehensä **Harrin** kanssa.

Mikä on työn alla tällä kertaa?

ML: Kuormaamme tuulenskaatoja energiapuuksi ja kotitarpeisiin sekä kaasimme pari pystyyn kuivunutta kuusta. ”Verrytellen” samalla kuormaimen käyttöä..!

HL: Olen aiemmin yhdessä vanhan isännän kanssa korjannut ja vinssailnut lähialustoilta myrskypuita ja pystyyn kuivuneita.

Uuden metsäsuunnitelman jälkeen Maija ja Harri Lehtisen metsissä on tapahtunut paljon. Jo ennen suunnitelman valmistumista oli luonnontuhoja. Tänne sattui kolme tosi vakavaa: keskikesän 2010 syöksyvirtaus, Tapaninmyrsky 2011 ja Seija-myrsky 2013. Tuolloin Ilmari Laurila pohti, että

mahtaako metsänhoidossa olla mitään mieltä? Kun parhaansa koittaa ja tämä tulee palkinnoksi.

Mitä töitä edellä mainituista on teille aiheutunut?

ML: Itse koen niin, että metsätalouteen liittyy aina luonnontuhojen riski, joka sitten joskus myrsky- ja hyönteistuhojen tai metsäpalon muodossa ilmenee. Onneksi metsävaikutukset ovat aina olleet ajan tasalla. Ikävää, mutta siitä jatketaan sitten eteenpäin! Positiivisesti ajatellen edellä mainitut tapahtumat soivat meille varsinaisen ”metsänhoitokurssin”: raivasimme, korjasimme puut tuho-alueilta sekä istutimme uutta kuusikkoa.

HL: Tulipa ainakin hankittua traktori ja uusi metsäperäkärri! Kaupunkilaispoikana oli ihan mielenkiintoista opetella sen käyttöä.

Metsänhoitoyhdistykset ovat muutosten kourissa niin kuin monet muutkin metsälliset organisaatiot. Mitä mieltä olette perustavaa laatua olevasta kysymyksestä, eli vapaaehtoisesta jäsenyydestä.

Aiotteko pysyä yhdistyksen jäsenenä ja jos, niin miksi tai jos ei, niin miksei?

ML: Kyllä aiomme. Se on luonteva taho metsänomistajalle lähestyvä neuvonta-, puunmyynti- ja ostopalvelukysymyksissä.

Mitä uudet, teidänlaisenne metsänomistajat yhdistykseltään kaipaavat?

ML: On mielestämme tärkeää, että saamme tarvittaessa yhteyden henkilöön, joka tuntee meidän metsämme. Se säästää kaikkien aikaa ja vaivaa. Myös muiden metsänomistajien tapaaminen ja mielipiteen vaihto on tärkeää! Yhdistyksen on hyvä olla selkeästi metsänomistajan asialla.



Harri Lehtinen karsii pystyyn kuivunutta kuusta. Energia-puupino nousee – myyntitulo ei niinkään.

Mikä metsäasioissa on vaikeaa, mikä kaipaasi mielestänne korjaamista?

HL: Verotusasiat ovat hankalia huolimatta vero-oppaan ohjeista. Yksityiskohtia riittää. Tarkka kirjanpito on kaiken A ja O.

Tässä pistän tyytyväisenä merkille, että perusasiat tuntuvat olevan tuttuja Marjalle ja Harrielle. Ei tarvita esityksiä ylispuustoisesta taimikon hakkuun kiireellisyydestä tai ensiharvennuksen jäävän puuston tiheydestä tai jäävän puuston keskkipituuden tasaamisesta.

Tuntuuko yhdistys edelleen omalta, vaikka tämän vuoden alusta pinta-ala ja työntekijämäärä kaksinkertaisuiksi?

ML: Kyllä, emme ole huomanneet eroa. Sinä Pekka vastaan edelleen puhelimeen MHY:lle soitettaessa.

Mistä tunnette saavanne parhaat neuvot? Henkilökohtaisilla tapaamisilla, vai lehdistä/muusta mediasta/somesta, vai yhteisistä, laajemmalle osallistujajoukolla järjestettävistä tapahtumista?

ML: Olemme haalineet tietoa monipuolisesti. Käymme aktiivisesti eri metsäorganisaatioiden tilaisuuksissa ja messuilla, luemme alan lehtiä sekä seuraamme nettisaitteja. Tämän vuotiset Metsäpäivät jäivät harmittavasti väliin lomamatkan takia.

HL: Minä arvostan erityisesti henkilökohtaisia tapaamisia.

Olitte paikalla metsänhoitoyhdistysten avoimien ovien päivässä Luvialla, jäikö mitään antia?

ML: Olimme kyllä paikalla. Oli muistaakseni ykkösluokan ilma ja maisemat meren rannalla.

HL: Seurasimme ”pikkumotton” harvennushakkuuta ja pis-

Enhoitoyhdistyksestä ajattelee?

timme merkille, miten pienessä tilassa se pystyy liikkumaan.

Metsänomistaja-viikon Luvian tapahtumassa oli reilu kolmekymmentä osallistujaa. Osallistujia kiinnosti ajankohtaiskatsausten, keskustelujen ja neuvonnan ohella myös paikalla ahkeroineet yrittäjämetsuri sekä pieni harvennusharvesteri. Monesti vaativissa tienvarsi- tai tonttihakkuilla on eduksi, kun paikalla on samanaikaisesti sekä mies että kone.

Mitä seuraavaksi omassa metsässä? Talvi on tulossa. Onko talvikohteita?

ML: Aikamoinen työlista on jo laadittu. Suuntaamme hankintahakkuille koivupöllin toivossa.. Sitten olisi reilu hehtaarin ala kuusikon ensiharvennusta. HL: Kotipolttopuita unohtamatta!

Metsälaki on tätä nykyä hyvin väljä. Hakata saa ihan oman mielensä mukaan. Tietenkin uudistamisvelvoite on edelleen lakiin kirjattuna.

Oletteko ”vanhan liiton” miehiä, eli noudatatteko mieluisesti vanhoja, hyväksi koettuja suosituksia, vai arvostatteko tätä vapautta ja vallinnan runsautta?

ML: Uusista korjuutavoista on vielä kovin vähän referenssiä, seuraan mielenkiinnolla alan julkaisuista uutta tietoa mm. jatkuvasta kasvatuksesta ja poimintahakkuista. Perinteiset menetelmät taitavat sopia meidän tasakasuviin metsiimme paremmin. Tervehdin kuitenkin ilolla uutta metsälakia ja metsänomistajan valinnan vapautta! HL: Päätehakkuiden muodostamat aukot ovat kieltämättä ongelmallisia viereiselle metsäpalstalle.

Uudet metsänomistajat vastailivat kysymyksiin parhaan taitonsa mukaan.



Hyvillä vehkeillä isompi ja raskaampikin urakka helpottuu tuntuvasti.



Näitä myrskypuupinoja kun ei tarvitsisi hetken katsella.

Harri käski vielä lisätä ja painottaa miten mieluista metsähomma hänelle on! Näkee oman työn jäljen, saa olla luonnossa, ja kuntokin vielä koheenee. Vaimo komppaa. Asioihin luvattiin palailta toistekin.

Pekka Häkli
metsäasiantuntija
Mhy Satakunta



Varmista laadukkaat taimet kevään 2015 istutuksiisi

Kevään 2015 metsänistutuksiin on vielä aikaa puoli vuotta. Jos haluat keväksi laadukkaita taimia, varmista taimitilaaksesi nyt. Suurin osa asiakkaistamme on sopinut taimista oman metsäasiantuntijansa kanssa jo leimikkoo tehtäessä. Me täällä mhy:ssä teemme taimitoimittajien kanssa ennakkokaupat jo puolitoista vuotta ennen varsinaista H-hetkeä. Näin varmistamme, että asiakkaamme saavat laadukkaita ja hinnaltaan kilpailukykyisiä taimia metsäänsä sovitusti. Tänä vuonna välitimme taimia yhteensä lähes 1,3 miljoonaa kappaletta.



Metsänomistajat
SATAKUNTA

Metsänhoitomaksu historiaan – tilalle jäsenmaksu

Tänä vuonna metsänomistajat ovat saaneet viimeisen lakisääteisen metsänhoitomaksulapun. Jatkossa yhdistys laskuttaa jäseniltään jäsenmaksua. Syksyn mittaan metsänomistajat ovat kyselleet jäsenyyden jatkumisesta.

Tässä alla Metsänhoitoyhdistys Satakunnan toiminnanjohtaja **Olli Mäen** vastauksia, miten asia etenee ja mitä metsänomistajan tulisi tehdä?

– Olen todennut kyselijöille, että jäsenyys jatkuu ensi vuonna, eikä tässä vaiheessa ole tarvetta tehdä jäsenanomuksia eikä eroilmoituksia. Tulemme lähettämän kaikille tänä vuonna jäsenenä olleille postia asiasta helmi-maaliskuun vaihteessa. Siinä on tarkat toimintaohjeet jatkonsuhteen.

Tuleeko jäsenmaksu nousemaan?

– Jäsenmaksun perusteet ja suuruuden päättää jäsenten valitsema valtuusto syyskokouksessa. Yhdistysten hallitukset ovat valmistelleet asiaa ja useimmissa yhdis-

tyksissä valtuustoille tullaan esittämään portaittaista jäsenmaksua, jossa on maksuluokkia metsäpinta-alan mukaan. Maksuluokkien määrä vaihtelee kolmesta viiteen eri yhdistyksissä. Pääsääntöisesti maksu tulee laskemaan, voi kuitenkin olla yksittäisiä tapauksia maksuluokkien rajalla, joilla maksu on samaa tasoa tai hieman suurempi. Tulevassa kirjeessä on kerrottu jokaisen jäsenmaksun suuruus.

Miksi minun kannattaa olla jäsenenä metsänhoitoyhdistyksessä?

– Olemme aidosti jäsenen asialla kaikissa metsäasioissa. Se erottaa meidät kaikista muista toimijoista. Lisäksi jäsen saa maksutonta neuvontaa, palvelut edullisempaan jäsenhintaan sekä esimerkiksi Maaseudun Tulevaisuuden metsänomistajanumerot neljä kertaa vuodessa, ja tietysti oman jäsenlehtemme. Jäsenyyteen sisältyy myös PEFC-metsäsertifiointi maksutta. Siinä esimerkkinä joitakin konkreettisia asioita.

Miten menetellä ellei halua olla jäsen?

– Jos metsänomistaja ei halua olla jäse-

nenä, hän ilmoittaa mhy:lle kirjallisella ilmoituksella jäsenyyden irtisanomisesta. Yhteisomistuksessa tulee olla kaikkien osakkaiden allekirjoitus. Säännöissä todetaan, että irtisanominen on tehtävä kirjallisesti ja se astuu heti voimaan, mutta jäsen on kuitenkin velvollinen maksamaan jäsenmaksun vuoden loppuun. Vuonna 2015 emme tule vaatimaan jäsenmaksua niiltä, jotka ilmoittavat erostaan, kun ovat saaneet tarkempaa tietoa jäsenyydestä.

Palveletteko ei-jäseniä?

– Jäsen on aina etusijalla. Jos aikaa on, myymme toki palvelua muillekin metsänomistajille eri hintaan, mutta maksuttomia palveluita ei ole tarjolla. Olen viime aikoina miettinyt uudelleen Tapani-myrskyn jälkeistä aikaa, jolloin oli vaikeaa löytää puille osoitetta ja korjaajaa. Jos tuolloin olisi ollut uusi laki voimassa, olisimme voineet laittaa jäsenten myrskypuut etusijalle ja luopua sovinnolla muista. Se olisi ollut molemmille iso helpotus.

Minna Kauppi tässä moi!

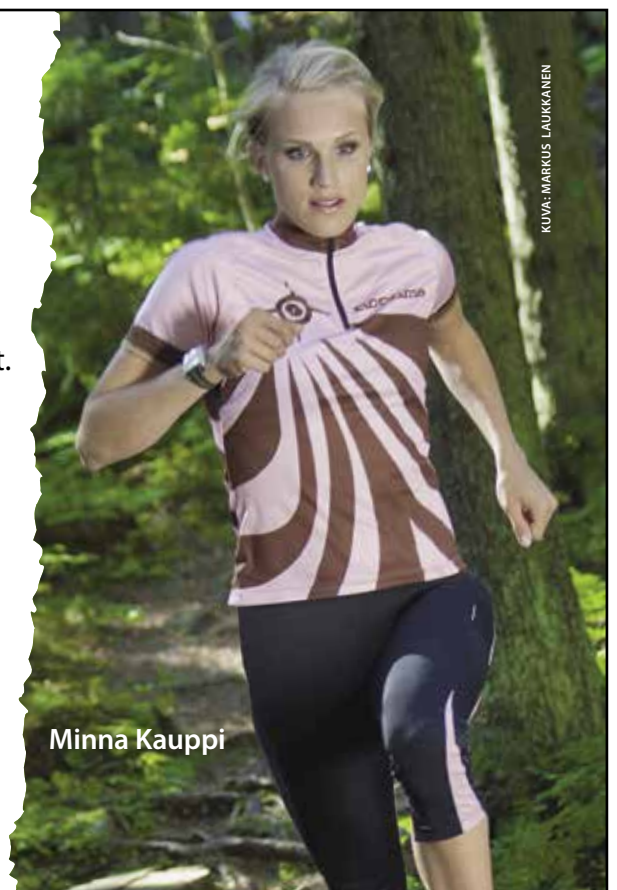
Yksilöurheilijakin tarvitsee rinnalleen hyvät taustajoukot. Metsänomistajan puolta tässä maassa pitää vain ja ainoastaan metsänhoitoyhdistys, josta saat kattavat jäsenedut ja palvelut.

Tutustu palveluihin osoitteessa www.mhy.fi.



Metsänomistajat

Me teemme metsänomistajan eteen enemmän.
Metsänhoitoyhdistykset ja MTK



Minna Kauppi

Metsäsertifioinnin uudet kriteerit vahvistettavina

Suomen PEFC-standardityöryhmä on hyväksynyt uudet sertifioinnissa käytettävät kriteerit. Tällä hetkellä niitä käännetään vielä ruotsiksi kotimaan tarpeisiin ja englanniksi kansainväliseen käyttöön. Sen jälkeen ne menevät kansainvälisen PEFC:n hyväksyttäväksi.

Kriteerit astuvat voimaan vuonna 2016, eli niitä käytetään vasta kahden vuoden kuluttua tehtävissä tarkastuksissa. Mutta toisaalta niissä tarkastuksissa käsitellään yleensä myös edellisen vuoden toimenpiteitä.

Uusien vaatimusten mukaan energia-puuhakkuissa pitää mahdollisuuksien mukaan jättää riistatiheikköjä. Riistaa pitää huomioida myös jättämällä suojakaistat puuntuotannollisesti vähätuotosten turvemaiden reunaan.

Säästöpuiden jättämiseen tulee muutos. Uusissa kriteereissä on eritelty säästöpuut ja runkolahoppuut. Näitä pitää tulevaisuudessa jättää yhteensä vähintään 10 kpl/ha, toki leimikkotasolla ne voidaan ja kannattaa keskittää suuremmiksi ryhmiksi. Hyönteistuholain vastaisesti ei säästöpuukriteeriin nojaten saa kuitenkaan toimia. Vanhoissa kriteereissä säästöpuuta oli jätettävä 5-10 kpl/ha.

Jos metsänomistaja itse toimii suoraan rekisteröitynä työn- ja urakanantajana, tulee hänelle monta työnantajavelvollisuuksia koskevaa vaatimusta lisää noudatettavaksi.

Täysin uusia kriteerejä kehitettiin metsänhoitotöiden laadun varmistamiseen, metsien roskaamisen estämiseen ja kiinteiden muinaismuistolain tarkoittamien mui-

naisjäännösten säilyttämiseen metsätalouden toimenpiteissä.

Metsänhoitotöiden laadun varmistamisen vaatimus takaa metsänomistajalle mahdollisuuden saada hyvälaatuista palvelua metsänsä hoitoon. Laatu pitää myös pystyä osoittamaan ao. järjestelmissä.

Entinen standardiin kuulunut vaatimus, joka vaati laatimaan alueille ensiharvennusten ja hankintahakkuiden edistämishjelmat, poistettiin.

Heli Mutkala-Kähkönen

Uudelleenjärjestelyjä metsäsertifioinnissa

Metsänhoitoyhdistyksen jäsenet saavat tulevaisuudessakin PEFC-sertifioinnin yhdistyksen jäsenetuna. Mutta järjestelyihin tulee metsänomistajajärjestön uudistuksesta johtuvia muutoksia.

Sertifiointijärjestelmän hallinnointia uudistetaan kiivaasti, koska tähän asti sertifioinnin toteutuksesta vastanneet ja sertifikaattien haltijoina toimineet Metsänomistajien liitot lopettavat toimintansa itsenäisinä organisaatioina vuodenvaihteessa.

Jotta alueellista ryhmäsertifiointia voidaan jatkossakin toteuttaa, MTK, Metsäteollisuus ry ja Suomen Sahat ovat perustaneet yhteisen sertifiointiyhdistyksen. Perustamisasiakirja alikirjoitettiin 18. marraskuuta.

Tämä uusi **Kestävän metsätalouden yhdistys** toimii sertifikaatin hakijana ja ylläpitäjänä samalla tavoin kuin metsänomistajien liitot ovat tehneet tähän asti.

Ryhmäsertifiointi säästää kustannuksia, joten se on metsänomistajan kannalta kannattavin valinta. Yritykset haluavat ostaa sertifioitua puuta, siksi metsänomistajan puunmyynnin ja luonnon monimuotoisuuden turvaamisen kannalta PEFC-sertifiointi on järkevä valinta.

Elinvoima Terveys Hyvä kasvu

Taimitapion taimien hyvää kasvua, terveyttä ja elinvoimaa varmistavat mm.

- hyvälaatuinen siemenaines
- nykyaikainen kasvatustekniikka
- huolellinen ja osaava hoito

Laajasta valikoimastamme löydät oikeat taimet eri istutuskohteisiin.

Uutta tehoa tuhotorjuntaan antaa patentoitu **TUKKI-TAPIO**

Taimitapion toimittamiin männyn ja kuusen taimiin on mahdollista saada pitkävaikutteinen ja ympäristöystävällinen Tukki-Tapio-käsittely tukkimiehentäin torjuntaan.

Kysy lisätietoa Tukki-Tapiosta ja mahdollisuuksista sen käyttöön jo nyt. Tukki-Tapio-käsittelyn taimille saa vain Taimitapioilta.

 **TAIMITAPIO**

www.taimitapio.fi

Toimistonhoitaja Aila Hara jäi eläkkeelle elokuun alussa



Ailan viimeistä työpäivää juhlittiin keuhkaisissa tunnelmissa Huittisissa Loimijoen rannalla Wanhassa Pappilassa. Aila aloitti työt 1977 Huittisten Metsänhoitoyhdistyksessä. Työnantajan nimi vaihtui vuosi-

en saatossa pariinkin otteeseen. Ensin Mhy Teljä 1994 ja vuoden 2014 alusta Mhy Satakunta.

Aila tuli vuosien saatossa tutuksi huittislaisille metsänomistajille. Hän sai näh-

dä työuransa aikana myös metsäpuolella tapahtuneen kehityksen kirjoituskoneesta ja pöytälaskimesta ATK-aikaan.

Toimistonhoitaja Anne Häkkinen eläkkeelle vuoden 2015 alusta

Myös Anne ehti tekemään pitkän päätyön metsänhoitoyhdistyksellä. Anne aloitti vuonna 1988 silloisen Kullaan Metsänhoitoyhdistyksen toimistonhoitajana. Tie kulki sieltä Porin toimistolle ensin Länsi-Satakunnan ja sitten Mhy Satakunnan palvelukseen.

Annen viimeistä työpäivää juhlittiin työkavereiden kanssa juhhalounaalla Wanhassa Juhanassa Kokemäenjoen rannalla Porissa.

Toivotamme sekä Ailalle että Annelle kaikkea hyvää ansaituille eläkepäiville!

Tulevia eläkeläisiä

Eläkeläisiä juhlitaan myös ensi vuonna, kun Jaakko Klemola ja Arto Piesala siirtyvät Eläke-Tapion palvelukseen. Jaakko on jäämässä eläkkeelle maaliskuussa ja Arto toukokuussa.



Aikansa kutakin

- Metsätalouden muutoksessa neljällä vuosikymmenellä

Edeltäjäni Lounais-Suomen metsänhoitoyhdistysten liiton toiminnanjohtaja **Pentti Peltari** sanoi, että liitto on metsäpolitiikan näkijän ja tekijän paikka. Puolet elämästäni, 32 vuotta, olen ollut metsänhoitoyhdistysten ja metsänomistajien liitossa töissä. Metsäpolitiikan suuret muutokset ovat tunnistettavissa.

Puun hintasopimuspolitiikan aika 1980-luvulla

Puun hintasuositussopimuksia tehtiin jo 1960-luvulla vanerikoivusta ja kuitupuusta. Hintasuositussopimukset nähtiin varsinkin MTK:ssa keskeisenä keinona ajaa metsänomistajien etua. Metsäteollisuus arvosti puuvirtojen tasaisuutta, johon sopimuksilla myös pyrittiin

Lounais- ja Etelä-Suomessa hintasopimus muodosti yleensä pohjatason, mistä lähdettiin hintoja nostamaan. Sopimusten merkitys kasvoi 1980-luvulla. Ne kattoivat koko maan ja kaikki puutavaralajit, eikä niitä enää kyseenalaistettu. Koska työmarkkinajärjestöt sopivat palkoista ja MTK maataloustulosta, oli itsestään selvää, että myös puiden hinnoista voidaan sopia.

Hintasopimusten hyytyminen 1990-luvulla

Metsäteollisuus otti uuden asenteen ja halusi irtautua pitkään jatkuneesta sopimuspolitiikasta, kun lama häämötti vuonna 1991. MTK vastasi ”Operaatio kantohinnalla” ja julisti puunmyyntilakon hintojen turvaamiseksi. Laman takia puun tarve laski rajusti eikä puunmyyntilakko oikein purrut. Kilpailuvirastokin alkoi puuttua puumarkkinoihin.

Uusi kilpailulaki ja EU-jäsenyys loivat lisäpaineita sopimuspolitiikasta luopumiseen. Lähes vuosikymmenen kestänyt viivytystaistelu sopimuspolitiikan säilyttämisestä päättyi, kun vuosikymmenen lopulla saatiin erityislupa yrityskohtaisiin hintaneuvotteluihin. Poikkeuslupa päättyi ja sopimusjärjestelmä romuttui vuonna 1999.

Metsien sertifiointi ja vapaaehtoinen suojeleminen 2000-luvulla

Metsien sertifiointikeskustelu käynnistyi 1990-luvun lopulla. Alun perin tropiikin metsien varjeluun tähdännyt sertifiointi



Fanaattisena urheilun ystävänä Auvo Heikkilä on käynyt monet Olympialaiset ja MM-kisat. Tässä menoa Val di Fiemmen rinteillä helmikuussa 2013.

ti rantautui havumetsäalueille. Metsäsertifiointista muodostui metsänomistajille suunnatun PEFC-sertifiointin ja luontojärjestöjen FSC-sertifiointin kilpajuoksu.

Järjestelmäkiistan varjona on jäänyt se, että PEFC-sertifiointi on vaikuttanut metsien monimuotoisuuden ja vesiensuojelun edistämiseen enemmän kuin lainsäädäntö. Useimmat kriteerit ylittävät lain tason. Omaehtoinen toiminnan parantaminen on usein tehokkaampaa kuin laki.

Metsäsertifiointin vaikutus näkyy mm. säästöpuualueina, suojakaistoina ja arvokkaina elinympäristöinä. Merkittäviä ovat myös sosiaaliset kriteerit, jotka edellyttävät yrittäjiltä ja työnantajilta velvoitteiden noudattamista. Siksi luontojärjestöjen PEFC-metsäsertifiointiin kohdistuva kritiikki tuntuu varsin kohtuuttomalta. Mutta sehän on luontojärjestöjen rooli: Nykytilaan ei koskaan saa olla tyytyväinen. Toisaalta voi nähdä, että kilpailu tässäkin on hyväksi.

Metsälait täysremonttiin 2010-luvulla

Metsänomistajajärjestössä voimistui 2000-luvulla näkemys monitavoitteisten metsänomistajien tarpeiden huomioon ottamisesta metsäpolitiikassa ja neuvonnassa. Aiemmin usein toistettu mantra metsän tarpeiden huomioonottamisesta, mitä ne sitten olivatkin, heitettiin syrjään. Metsänomistajan tavoite voi olla hakkuisiin tai hoitoon liittyvä, mutta myös suojele- tai monimuotoisuustavoite. Metsäpolitiikassa tämä on ilmentynyt mm. voimakkaana metsänomistajien vapaaehtoisen suojeleminen edistämisenä. Metsänomistajien liitoissa ja metsänhoitoyhdistyksissä tehdään kovasti työtä vapaaehtoisen suojeleminen edistämiseksi metsänomistajien edun mukaisesti.

Uusi metsälaki on säädetty. Eri-ikäisrakenne metsän käsittely ns. ”jatkuva kas-

vatus” on leivottu metsälain sisään. Ällistyttävän nopeasti on tapahtunut asenne- ja moniarvoisen metsänhoidon hyväksymiseksi. Kuvaavaa on, että kun metsänomistajien liitto järjesti metsähoitoyhdistyksille vuonna 2009 metsän jatkuvan kasvatuksen kurssin, se sai kiinnostuneen vastaanoton. 1990-luvulla porukka olisi heittänyt asiasta saarnaavat ovesta ulos.

Kukin päättäjäsukupolvi haluaa mielellään puumerkkinsä lainsäädäntöön. Nyt on kysymys suurimmasta lakimuutoksesta 60 vuoteen. Muutos koskee paljon etenkin metsänhoitoyhdistyksiä, metsäkeskuksia ja metsänhoidon linjaa.

Metsänhoitoyhdistyksillä auvoainen tulevaisuus

Metsänhoitoyhdistyslain muutos tulee kokonaisuudessaan voimaan vuoden 2015 alussa. Olennaisinta siinä on metsänomistajien järjestäytyminen metsänhoitoyhdistyksiin ja metsänomistajien eduista huolehtiminen. Hyvin johdetut ja toimivat metsänhoitoyhdistykset voimistuvat ja parantavat palvelujaan. Metsänhoitoyhdistyksistä muodostuu vähintäänkin seutukunnallisia.

Palvelujen markkinoinnin ja tietojärjestelmien kehittäminen on tärkeää, mutta myös perusasioiden. Metsänhoitoa ja puunkorjuuta pitää kehittää ja ottaa käyttöön uusia menetelmiä.

Useimmat metsänhoitoyhdistysten liitot perustettiin 1930-luvulla. Ympyrä on nyt sulkeutumassa. Länsi-Suomen metsänomistajien liitto puretaan todennäköisesti kokouksessa 9.12.2014 ja metsätoimihenkilöt siirtyvät MTK:n metsälinjan kenttätoimihenkilöiksi.

Auvo Heikkilä
metsänhoitopäällikkö
Metsänomistajien liitto Länsi-Suomi

50 vuoden jälkeen halki poikki ja pinoon

Kesämökiksi hankitun maatilan metsissä ei tehty harvennuksia eikä päätehakkuita. Ennen kuin nyt. Vaihtoehdot olivat vähissä ja ensi keväänä 11 hehtaarin alueella kilkkaa istutusputki. Omistaja on tyytyväinen saamaansa palveluun.

Pentti Lehtonen osti Salmelan tilan Kis-kosta vuonna 1964 kesämökikseen. Hän sai vihjeen mahdollisesti myynnissä olevasta tilasta silloiselta yhtiökumppanilta. Myyjä oli ennestään tuttu ja kaupponeuvottelut sujuivat sopuisasti. 21 hehtaarin tila rakennuksineen siirtyi Lehtoselle 10 miljoonalla vanhalla markalla. Metsää oli noin 12 hehtaaria. Samalla sovittiin, että kahdeksan lehmän karjasta, puhelinliittymästä ja Zetorista Lehtonen maksaa yhden miljoonan.

Karjaa ja tilaa hoiti Lehtosen sisar miehensä ja seitsemän lapsensa kanssa. Vuonna 1996 talo jäi tyhjilleen, ja nyt käytössä on vain metsänvartijan mökki, joka siihenkin asti oli ollut Pentti Lehtosen omassa käytössä.

Koko 50 vuoden aikana metsästä hakattiin vain polttopuuta ja korjattiin tuulenkaatoja. Tuloksena oli vanha pystyyn kuivuva kuusivaltainen sekametsä. Riesana juurikäyvät ja pelkona kaarnakuoriaiset.

Kaikki kerralla kuntoon

– Aikansa kuivuvia puita metsästä korjanneet **Hannu ja Jarmo Pirhonen** sanoivat, etteivät ota niitä enää, kun on niin paljon. Joten piti keksiä jotain muuta, kertoo Pentti Lehtonen.

Apu ongelmaan tuli Kiekissuon metsänhoitoyhdistyksestä. Asia päätettiin laittaa kerralla kuntoon. Se sopi Lehtoselle hyvin, ja toiminnanjohtaja **Juhani Suni** pääsi laatimaan uransa suurinta 11 hehtaarin avohakkuuta yhdelle tilalle. Mitään muuta ei ollut tehtävissä. Alue istutetaan ensi keväänä kuusen- ja mäntyntaimilla.

Yhdistys pyysi lähemmäs neljän tuhannen kuution leimikosta tarjoukset ja pisimmän korren veti Versowood Oy. Samalla kertaa kaadettiin myös vanhat suuret piha-puut ja hakkuualueen oksat kerätään energiapuiksi.

– Olen enemmän kuin tyytyväinen, että risutkin käytetään. En rahan takia, vaan yhteiskunnalliselta kannalta, toteaa metsänomistaja.

Lehtonen on muutenkin tyytyväinen saamaansa palveluun ja metsäasioiden sujumiseen.

– Metsänhoitoyhdistyksen palvelu on ollut hyvää. Hyvällä omallatunnolla voi ke-



Pentti Lehtonen oli tyytyväinen saamaansa palveluun ja siihen, että koko metsä tuli kerralla kuntoon.

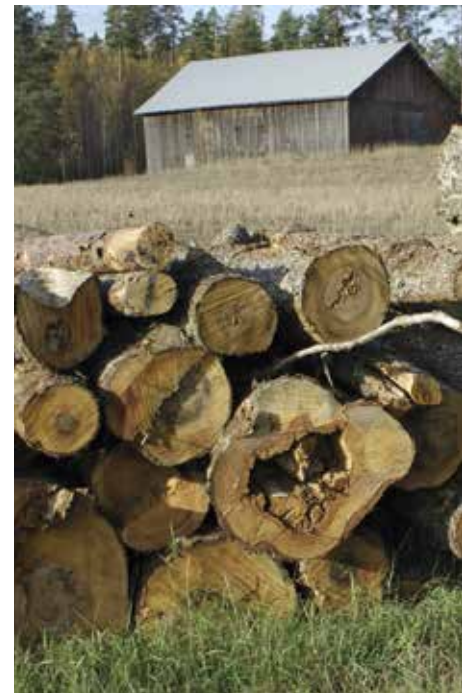
hua sekä yhdistystä että Versowoodia. Motokuski **Pasi Peltoniemi** oli aivan erinomainen. Noin osatakseen sitä hommaa saisi opetella pitkään, suitsuttaa Pentti Lehtonen.

Orpopojan valssi

Pentti Lehtonen on lähtöisin köyhistä oloista. Isä kuoli sodassa ja äidin kuollessa vuonna 1945, hän jäi orvoksi 11-vuotiaana. Perheen viisi lasta sijoitettiin Huittisten seudulle taloihin, kuten silloin oli tapana. Valtio koulutti nuoren Pentin teurastajaksi ja niitä hommia hän jo 15-vuotiaana teki aikamiehen malliin.

– Mutta oli nuoruudessa paljon hyviäkin tapahtumia. Olen joutunut itse päättämään omista asioistani. Se on ollut kehittävää ja siitä on saanut oppia.

Elämä kuljetti Lehtosen Helsinkiin. Ensin rakennuksille sekatyömieheksi, ja sieltä eristyshommiin ja yrittäjäksi. Helsingin kaukolämpöverkoston eristystöiden jälkeen seurasi höyryvoimalaitoksia, paperitehtaita ja soodakattiloita Vaasassa, Kaajanissa, Jyväskylässä, Heinolassa. Työmiehiä oli paljon ja yritysten osakkuudet vaihtuivat. 31-vuotiaana Lehtonen kertoo lopettaneensa työnteon. 1980-luvulla eristysfirma myytiin ja sen jälkeen Pentti Lehtonen on ostanut ja myynyt taidetta. Pörs-



Oksien lisäksi energiapuiksi menee järeitä lahotyviä.

siosakkeista tai muusta vastaavasta, joiden kehitys ei ole omassa hallinnassa, hän ei ole koskaan ollut innostunut.

– Tämän Kiskon tilan tulevaisuudesta ei tiedä mitään. Jälkikasvu ei ehkä halua, vaikka on minulla kolme lasta ja lapsenlapsia, tuumailee Lehtonen.

Heli Mutkala-Kähkönen
viestintäpäällikkö

Metsänomistajien liitto Länsi-Suomi

Etua ja alennuksia jäsenyydestä

Metsänhoitoyhdistykset ovat tehneet paljon työtä palvelujen ja jäsenetujen kehittämisesä. Omakohtaiset metsässä tarvittavat palvelut ovat edelleen tärkeimpiä. Ja lakiuudistuksen myötä hinnoitteluun voi tulla eroa jäsenten eduksi. Lisäksi on tarjolla rahanarvoisia jäsenetuja yhteistyökumppaneilta.

Monet yhdistykset ovat jo päättäneet tarjota jäsenilleen osan palveluistaan ja tuotteistaan edullisempaan jäsenhintaan, joten jäsenmaksu maksaa itsensä takaisin sitä runsaammin, mitä enemmän palveluita käyttää.

Useimpien yhdistysten jäsenet ovat saaneet jo tänä vuonna käyttöönsä jäsenkortin, jossa kerrotaan niin valtakunnallisista kuin oman yhdistyksen tarjoamista jäseneduista.

Jäsenkortti kannattaa pistää talteen, sillä vain sitä näyttämällä saa yhteistyökumppaneiden tarjoamat jäsenedut esim. ostosten yhteydessä.

Jäsenetuja kehitellään lisää. Paikallisten yrittäjien kanssa tehdään sopimuksia jäsenkortilla saatavista alennuksista. Li-

säksi tulevat myös MTK:n valtakunnalliset jäsenedut. Yksi tärkeimmistä jäseneduista on PEFC-metsäsertifiointi. Maksamalla jäsenmaksun ovat metsäsi automaattisesti mukana sertifioinnissa.

Metsänhoitoyhdistys on lähellä

Metsänomistaja löytää oman asiantuntijansa yhteystiedot tästä lehdestä tai nettisivuilta osoitteesta www.mhy.fi, ellei hän ole jo muuten tuttu. Verkkosivuilla tarjoamme myös ajankohtaista tietoa käytännön metsänhoidosta ja ajankohtaisesta metsäpolitiikasta.

Yhdistykset järjestävät jäsenilleen erilaisia tapahtumia metsäveroilmoituksen täytopastuksesta työnäytöksiin ja metsäretkeilyihin. Jokasyksyinen Metsänomista-

ja-viikko kokoaa tuhansia metsänomistajia tapahtumiin kaikkialla maassa. Yhdistysten lehtiä ja jäsentiedotteita tulee paperilla ja sähköisesti.



SAMPO ROSENLEW

www.sampo-rosenlew.fi

METSÄNOMISTAJA!

MIKSI SINUN KANNATTAA TEETTÄÄ HARVENNUS SAMPO ROSENLEW -HARVESTERILLA?



Kuvan harvesterin paino vain 9 tn

1 HARVENNUKSEN LAATU TEHDÄÄN OIKEALLA PUUVALINNALLA
Sopivan, ketterän koneen avulla puuvalinta harvennuksessa voidaan tehdä parhaiden puiden hyväksi.

2 TERVEET JA EBJÄT PUUT TUOTTAVAT PAREMMIN
Jäävä puusto säilyy ehjänä kun harvennuksen työkalut on mitoitettu puiden mukaan.

3 TÄYSTIHEÄ JA TASAINEN PUUSTO - TUOTTAVA METSÄ
Ajouraverkosto voidaan tehdä puun tuottamista edistäväksi ja urien määrä pitää kohtuullisena.

Lisätietoa aiheesta nettisivuiltamme www.sampo-rosenlew.fi

Herkkuja kotimaisesta superfoodista



Vispipuuro

- 4-5 dl karpaloita ja/tai puolukoita
- 1 l vettä
- 1 dl sokeria
- 1,5 dl mannasuurimoita

Survo marjat kevyesti kattilan pohjalla, lisää vesi. Keitä marjasurvosta noin 10 minuuttia. Lisää sokeri ja mannasuurimot kiehuvaan mehuun sekoittaen. Hauduta puuroa noin 15 minuuttia ja sekoittele välillä. Jäähdytä puuroa ja vatkaa se kuohkeaksi. Tarjoile marjojen ja maidon kera!



Karpalo-omenajäädyke

Kotimaisista metsän ja puutarhan antimista voi tehdä joulujälkiruuuksi jäädykkeen. Tässä ohjeessa yhdistyvät syksyn herkut ja suomalainen maito.

- 2 dl karpalososetta tai puolukkasosetta
- 1 dl omenasosetta
- 5 dl kuohukermaa
- 1 dl omenamehua
- 2 dl sokeria
- 2 kpl keltuaista
- 1 rkl calvadosta tai konjakkia
- 1 tl kardemummaa

Kiehauta omenamehu ja sokeri kattilassa. Vatkaa lämpimässä vesihautteessa keltuaiset vaahdoksi.

Kaada lämmin mehu-sokeriliemi keltuaisten joukkoon ohue-
na nauhana ja jatka vatkaamista, kunnes seos paksuuntuu ja sakenee. Jäähdytä seos. Vatkaa kerma vaahdoksi. Mausta kermavaahto calvadoksella/konjakkilla, lisää kardemummalla. Sekoita karpalosose sekä omenasose munavaahtoon. Nostelee sekaan kermavaahto. Kaada seos pyöreään jäädyke- tai kakukuvuokaan. Jäähdytä pakastimessa seuraavaan päivään. Noin puoli tuntia ennen tarjoilua kumoa jäädyke tarjoilulautaselle pehmenemään. Koristele karpaloilla tai karpalokastikkeella (4 dl karpaloita soseutettuna, 2 dl sokeria ja 2 dl vettä) sekä kermavaahtokoristeilla.

Ohje: Arktiset Aromit/Marja Lahtinen

Varmista metsäsi uudistuminen Mellanän taimilla

Pyri parhaaseen laatuun.

Kysy Mellanän taimia metsänhoidon neuvojaltasi.



Mellanä Plant

Kristiinankaupunki • (06) 229 2211
www.mellanaplant.fi

TERVETULOA
PALVELEVAAN
PANKKIIN!

 **Säästöpankki**

Auttaa aina.

www.saastopankki.fi/someronsp

FORSSA | PERNIÖ | SALO | SOMERO | URJALA

Kuka valvoo puukauppasi hakkuuta?

Puukaupan rahallista arvoa ei aina tiedosteta. Monesti päätehakkuuleimikoissa kaupan loppusumma ylittää 50 000 euroa. Vuositasolla Mhy Satakunnan alueella myytävän puun arvo on noin 25 milj. euroa. Puukauppasopimuksessa sovitaan yksikköhinnat, käytettävät mitta- ja laatuvaatimukset sekä mittausmenetelmä. Miten sitten varmistamme, että ostaja katkoo puut sovitusti, tukkiosa tehdään tukkipuiksi ja mittautulos on tarkka?

Puukauppaa voisi verrata rakentamiseen. Siellä varsin yleinen ja hyväksi todettu käytäntö on palkata rakennustyömaalle ulkopuolinen valvoja, jonka tehtävänä on valvoa, että työt tehdään laadukkaasti ja sovitusti. Näin työn teettäjä varmistaa, että hän saa sitä mistä on maksanut, ja joku valvoo hänen etuaan.

Puun ostajan näkökulma leimikon hakkuussa

Puun ostajan tehtävänä on hankkia sopivaa raaka-ainetta tuotantolaitoksille ja valvoa

edustamansa firman etua hakkuissa. Hakkuukoneen kuljettaja saa katkontaohjeet sähköisesti koneelle ja hän toimii annettujen ohjeiden mukaan. Tukki pyritään ottamaan tarkasti talteen, mutta kun tähän yhdistetään yhtiön tiukat toiveet tukin mitoista, lopputulos ei aina ole myyjän kannalta paras mahdollinen. Tukin hinta on tällä hetkellä kolminkertainen kuidun hintaan. Ei siis ole yhdentekevää miten puut katkotaan. Tavallisen metsänomistajan ammattitaito ei useinkaan riitä näiden asioiden havaitsemiseen.

Metsänhoitoyhdistys valvoo myyjän etua

Metsänhoitoyhdistyksen metsäasiantuntijat ovat myös puukaupan ammattilaisia, jotka valvovat metsänomistajan etua puukaupan kaikissa vaiheissa. Tällä palvelulla pystymme kokemuksen perusteella tuottamaan lisäarvoa jäsenillemme. Työ lähtee liikkeelle aina puukaupasta. Tarjousten vertailussa otetaan huomioon yksik-

köhinan lisäksi mitta- ja laatuvaatimukset. Kaupakirjaan on hyvä merkitä, kuka valvoo hakkuuta metsänomistajan puolesta ja varmistaa, että myös hänelle tulee hyvissä ajoin tieto hakkuun aloittamisesta. Viime aikoina osa ostajista on ikävä kyllä tietoisesti pyrkinyt ohittamaan mhy:n ja tavoitellut suoraa asiointia metsänomistajan kanssa. Maastokäynnillä hakkuun aikana varmistetaan, että puut myös katkotaan sovitusti.

Välikädet halutaan pois puukaupasta

Osa ostajista on avoimesti ilmoittanut haluavansa ostaa puut suoraan metsänomistajalta ilman välikäsiä. Ilmeisesti tämä malli palvelee myös heidän tarpeitaan puunkatkonassa. Viimeksi tässä kuussa Mhy Satakunnan metsäasiantuntija puuttui tapaukseen, jossa tukkia oli katkottu härskisti kuitupuiksi. Asia korjattiin rahalla ennen mittautodistuksen hyväksymistä.

Olli Mäki



Parhaiten katkonnan onnistumisen näkee, kun puut ovat vielä levällään metsässä. Selvät tapaukset ammattilainen näkee myös kuitupinosta, kuten tässä. Osa mäntykuidusta täyttäisi tukin laadun.

Metsänomistaja, kenelle vuokraamiesi peltojen tukioikeudet kuuluvat?

Säädökset muuttuvat – omistuksella on merkitystä.

Moni metsätilanomistaja omistaa myös peltoa, mutta on vuokrannut pellot lähiseudun viljelijälle. Yleensä peltoja vuokrattaessa on vuokrasopimuksessa sovittu myös tilatukioikeuksien omistuksesta ja hallinnasta.

EU:n maatalouspolitiikka uudistuu ensi vuoden vaihteessa; nykyiset tilatuet muuttuvat perustuiksi ja niiden arvo alenee.

Tukioikeuksien omistusoikeutta ei enää vuonna 2015 voi siirtää henkilöille, jotka eivät ole aktiiviviljelijöitä. Jos vuokramaiden tukioikeuksien omistus tukioikeusrekisterissä on jo maanomistajalla, mitään ei tarvitse tehdä. Silloin rekisterissä on tehty tilapäinen hallinnanoikeudensiirto ja tukioikeudet palaavat automaattisesti maanomistajalle vuokrasopimuksen päättyttyä.

Jos tukioikeudet ovat pellon vuokralaisen omistuksessa ja omistus halutaan

vuokrasopimuksessa sovitun mukaisesti siirtää maanomistajalle, joka ei tule jatkossa täyttämään aktiiviviljelijän määrittämää, tulee tämä tehdä tämän vuoden aikana asianomaisilla lomakkeilla. Ilmoitus siirroista, eli lomakkeet 103B ja 103A, on syytä toimittaa kuntaan hyvissä ajoin tämän vuoden puolella, vaikka itse siirto alkaisi vasta 31.12.2014.

Tilatukien omistus- ja hallintaoikeuksien siirroista pitää aina ilmoittaa myös tukioikeusrekisteriin. Se tehdään kunnan maaseutuviranomaisen kautta.

Jos tukioikeuksien omistus halutaan siirtää voimassa olevan vuokrasopimuksen aikana, on vuokrasopimus katkaistava vä-

hintään yhdeksi yöksi. Sen jälkeen tukioikeuksien hallinta siirretään uuden vuokrasopimuksen mukaisesti vuokraviljelijälle vuokrasopimuksen ajaksi.

Maanomistaja ei voi yksipuolisesti irtisanoa vuokrasopimusta, ellei sopimukseen ole kirjattu irtisanomisehtoa ja silloinkin pitää noudattaa lain mukaisia irtisanomisaikoja. Maanomistajan pitää käydä vuokralaisen kanssa neuvottelut vuokrasopimuksen irtisanomisesta ja tukioikeuksien omistusoikeuden siirtämisestä.

Selvitä tukioikeuksien hallintatilanne mahdollisimman pian, tukioikeusrekisterissä olevat tiedot selviävät kunnan maaseutuviranomaiselta.



Hoidata nuori metsäsi kasvukuntoon Fixterillä ja satsaa metsäsi tulevaisuuteen.



FIXTERI

KYSY LISÄÄ

Minna Lappalainen
040 705 4395
minna.lappalainen@fixteri.fi

Miika Järvinen
040 772 3355
miika.jarvinen@fixteri.fi
www.fixteri.fi

Uusi Kemera vihdoinkin?

Hallituksen esitys uudeksi Kestävän metsätalouden rahoituslaiksi on eduskunnan käsittelyssä.

Esityksen mukaan rahoitettavista työlajeista poistuvat pellonmetsitys, kantojen nosto ja pystykarsinta sekä metsän uudistaminen vajaatuotteisilla ja tuhoalueilla. Energiapuun korjuun tuki muuttuu euroa per hehtaari maksettavaksi tasatuksi energiapuun keräämisestä.

Taimikonhoitoon on tulossa kaksi erillistä työalajia – taimikon varhaishoito ja nuoren metsän hoito.

Järjestelmän yksinkertaistamiseksi lainarahoitus poistuu ja kaikki myönnettävä rahoitus on prosenttitukea kokonaiskustannuksiin.

Vaikka lakiuudistuksen tavoitteena oli yksinkertaistaa järjestelmää, on siinä myös muutos, joka monimutkaistaa sitä. Taimikonhoidosta ja nuoren metsän hoitotoista on tehtävä ilmoitus ennen töiden aloittamista, kun nykyisin aikaan tuen on voinut hakea jälkikäteen ilman ennakkotoimia.

Eduskuntakäsittelyn jälkeen lakiesitys lähetetään EU:n notifioitavaksi. Voimaan uusi laki tulee mahdollisesti ensi kesänä. Lakia tarkentavaa asetusta kirjoitetaan parhaillaan Maa- ja Metsätalousministeriössä.

Metsätalousmaan kiinteistövero ampuisi suomalaisia omaan jalkaan

Suomalaisen teollisuuden hintakilpailukyky vientimarkkinoilla on kokonaisuutena heikko. Viime vuosina ainoastaan metsäteollisuuden vienti on kasvanut paino- ja kirjoituspaperiteollisuuden vaikeuksista huolimatta. Suomessa ja suomalaisista raaka-aineista valmistetulle sellulle, kartongille ja rakentamiseen käytettäville puutuotteille on maailman myrkyistä huolimatta ollut ilahduttavasti kysyntää.



Kilpailukykyämme pitää parantaa myös metsäteollisuudessa. Siitä luulisi olevan huolissaan myös maailman neljänneksi suurimman metsäteollisuusyhtiön UPM:n hallituksen puheenjohtajan **Björn Wahlroosin**. Hän esitteli sunnuntaisessa Helsingin Sanomissa madonluvut suomalaisen yhteiskunnan heikosta kilpailukyvästä mukaan lukien korkea verotus. Saman jutun loppupuolella hän kuitenkin heitti, että maa- ja metsätalousmaan kiinteistöverosta kertyisi 500 miljoonaa euroa verotuottoa, jos vero olisi 25 euroa hehtaarilta. UPM on Suomen suurin yksityinen metsänomistaja 820 000 hehtaarillaan, joten Wahlroosin ehdotus maksaisi hänen edustamalleen yhtiölle 20,5 miljoonaa euroa vuodessa. Ensi vuoden alussa voimaan astuvan rikkidirektiivin kustannusvaikutus UPM:lle lienee pienempi.

Metsämaan kiinteistövero olisi lisäkustannus suomalaisessa puutuotteiden jalostusketjussa, koska se siirtyisi teollisuuden puusta maksamaan hintaan. Näin se heikentäisi osaltaan metsäteollisuuden kansainvälistä kilpailukykyä sekä kiinnostusta investoida Suomeen ja luoda uusia työpaikkoja. Metsän kiinteistövero aiheuttaisi vakavia häiriöitä puukauppaan, joka viime aikoina on sujunut hyvin. Metsätalousmaan kiinteistöveroa ei ole käytössä mis-

sään muussa merkittävässä metsäteollisuuden kilpailijamaassamme.

Puun myyntejä kiinteistövero ei lisää. Puumarkkinoiden suurin ongelma tällä hetkellä on riittämätön kysyntä, joka korjaantuu pelkästään uusilla investoinneilla. Niitä Suomeen ollaan onneksi saamassa monen vuoden tauon jälkeen. Puumarkkinoita ja metsätaloutta pitää kehittää yrittäjämäiseen suuntaan. Tilakokoa pitää kasvattaa. Kiinteistöverotus johtaisi tilojen pirstoutumiseen edelleen.

Yksityismetsänomistajista eläkeläisten osuus on noin 45 prosenttia, joten lisärasite kohdistuisi pienituloisimpiin kansalaisiin. Toiseksi suurin metsänomistajaryhmä on palkansaajat. Kiinteistöverotus on veromuotona ongelmallinen myös sen vuoksi, että se ei huomioi kiinteistön omistajan maksukykyä. Vero kohdistuukin näin ollen itse pääomaan tuoton sijaan.

Kiinteistövero johtaisi myös tuplaverotukseen, sillä puun myyntituloja verotetaan pääomatulona, jota jatkuvasti kiristetään. Pinta-alaverotus poistettiin vuoden 2005 lopulla, kun siirryttiin puun myyntitulon verotukseen. Kiinteistövero olisi paluuta vanhaan. Pelkän metsämaan arvo voi olla nolla euroa ja korkeimmillaankin vain muutamia satoja euroja/ha. Tilojen erilaisesta metsien rakenteesta johtuen myös metsien hakkuumahdollisuudet vaihtelevat tiloittain eikä osalla tiloista ole lainkaan myyntimahdollisuuksia.

Kiinteistöveron ulottaminen maa- ja metsätalousmaalle johtaa automaattisesti jokamiehen oikeuden uudelleen arviointiin. Samoin metsästyksen korvauksetta vuokratuilla alueille tulisi rahallinen vuokravaatimus.

Maamme hallitusohjelmaan on onneksi kirjattu: ”Kiinteistöveroa ei uloteta maa- ja metsätalousmaahan.” Tästä kirjauksesta on tarpeen pitää kiinni ja keskustelua on siten tarpeellista jatkaa.

Erno Järvinen
tutkimuspäällikkö
MTK:n Metsälinja

FIN FORELIA
T A I M I A , J O T K A K E S T Ä V Ä T

Meillä on ollut tapana selviytyä.

FIN FORELIA

Metsänhoitoyhdistys Satakunta

Merikarvian toimipiste

Antintie 20 A 2, 29900 Merikarvia



Tapio Isotalo
metsäasiantuntija, LKV
p. 044 717 7336
tapio.isotalo@mhy.fi



Eero Vanhatalo
metsäasiantuntija
p. 044 717 7337
eero.vanhatalo@mhy.fi

Noormarkun toimipiste

Vanha Vaasantie 18, 29600 Noorma



Maija Honkanen
metsäasiantuntija
p. 044 717 7338
maija.honkanen@mhy.fi
Ahlainen, Noormarkun Kairila ja Lassila



Marja-Leena Annala
metsäasiantuntija
p. 044 717 7332
marja-leena.annala@mhy.fi

Porin toimisto

Yrjönkatu 2, 28100 Pori



Olli Mäki
toiminnanjohtaja
p. 044 377 6211
olli.maki@mhy.fi



Jaakko Klemola osa-aikaeläkkeellä
metsäasiantuntija
p. 044 717 7330
jaakko.klemola@mhy.fi
Pori, luk.ottamatta Ahlaista, Lattomerta,
Niittymaata ja Noormarkkua



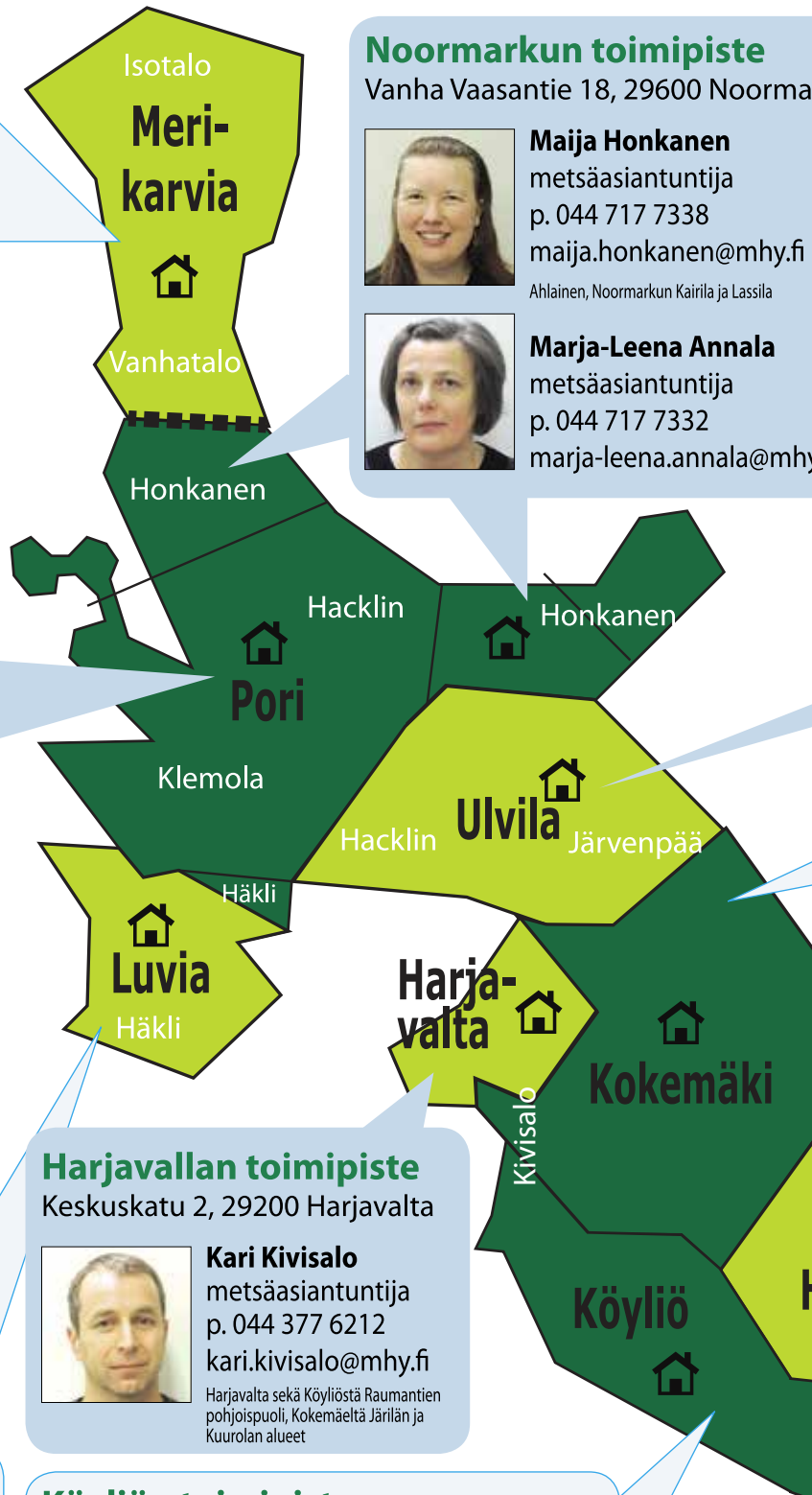
Tiina Kylänpää
toimistonhoitaja
p. (02) 632 6330
tiina.kylanpaa@mhy.fi

Luvian toimipiste

Kuivalahdentie 1, 29100 Luvia



Pekka Häkli
metsäasiantuntija
p. 044 717 7331
pekka.hakli@mhy.fi
Luvia, Porista Niittymaa



Köyliön toimipiste

Kokemäentie 1, 27710 Köyliö



Arto Piesala
metsäasiantuntija
p. 044 377 6217
arto.piesala@mhy.fi
Vampulan alue sekä Köyliöstä Raumantien eteläpuoli



nta – Komee lauma käytössäsi! Paas ny heti soittaa!

Erityispalvelut

Henna Vormisto-Kupi

metsäsuunnittelija

p. 044 377 6216

henna.vormisto-kupi@mhy.fi

Vesa Yli-Hongisto

kiinteistöasiantuntija

p. 0500 832 681

vesa.yli-hongisto@mhy.fi

Tapio Isotalo

metsäasiantuntija, LKV

p. 044 717 7336

tapio.isotalo@mhy.fi

Kokemäen toimipiste

Teljänkatu 8 as 22, 32800 Kokemäki



Jaakko Herrala

metsäasiantuntija

p. 044 377 6215

jaakko.herrala@mhy.fi

Kokemäen kunta poislukien Järilä, Kuurola, Kauvatsa, Kyttälä ja Sääksjärven pohjoisosaa. Lisäksi Tuomaalan yhteismetsä.

Kauvatsan toimipiste

Yttiläntie 248, 32920 Kauvatsa



Kyösti Kantonen

metsäasiantuntija

p. 044 377 6214

kyosti.kantonen@mhy.fi

Kokemäellä Kauvatsa, Säpilä, Kyttälä ja Sääksjärven pohjoisosaa.

Kullaan toimipiste

Harjulantie 114, 29340 Kullaa



Heikki Hacklin

metsäasiantuntija

p. 044 717 7333

heikki.hacklin@mhy.fi

Ulvila, Kullaan Palus, Noormarkku luk.ottamatta Kairilaa ja Lassilaa



Vesa Järvenpää

metsäasiantuntija

p. 044 717 7334

vesa.jarvenpaa@mhy.fi

Kullaa, luk.ottamatta Palusta, Ulvilasta Kaasmarkku ja Suolisto

Huittisten toimipiste

Väinöläntie 16, 32700 Huittinen



Olli Mäki

toiminnanjohtaja

p. 044 377 6211

olli.maki@mhy.fi



Heikki Pusa

metsäasiantuntija

p. 044 377 6213

heikki.pusa@mhy.fi

Huittinen



Henna Vormisto-Kupi

metsäsuunnittelija

p. 044 377 6216

henna.vormisto-kupi@mhy.fi

Sastamalan Kiikan Keikyän toimipiste

Rantatie 1 A 2, 38300 Sastamala



Vesa Yli-Hongisto

kiinteistöasiantuntija

p. 0500 832 681

vesa.yli-hongisto@mhy.fi



Minna Kataja

metsäasiantuntija

p. 044 377 6220

minna.kataja@mhy.fi

Sastamala, entinen Äetsän alue



tsänomistajat
AKUNTA

www.mhy.fi/satakunta

Metsäkäynti uudelle metsänomistajalle

Tarjoamme uudelle metsänomistajalle hyvän alun metsänomistamiseen. Käyt metsäneuvojasi kanssa läpi metsäsi liittyviä asioita. Lisäksi tutustute metsätilaan maastossa. Jos et itse pääse mukaan metsään, metsäneuvojasi raportoi sinulle, miltä metsäsi näyttää ja mitä siellä pitäisi jatkossa tehdä. Ota yhteyttä ja sovi maksuton tapaaminen ja maastokäynti.

Tapaamisessa selvitämme perusasiat metsän omistamisesta: Mitä metsän omistusmuoto merkitsee, mitkä ovat metsänomistajan oikeudet ja velvollisuudet, mitä palveluja mahdollisesti tarvitset ja miten yhdistys voi sinua auttaa?

Metsäkäynnillä selviää, mikä metsäsi metsänhoidollinen tila on ja onko siellä hoito- ja hakuutarpeita. Miten metsää hoidetaan ja mitä se maksaa, on-

ko metsässäsi töitä, joihin voi saada valtion tukea? Saat tietoa myös metsäsi ympäristö- ja luontokohteista sekä metsäsertifioinnista.

Jos on tarpeen, esittelemme puukaupan käytännöt. Miten puuta myydään ja mitä siitä maksetaan? Kuka korjaa puut ja miten niitä mitataan?

Metsäverotus ja metsänomistajaa koskeva arvonlisävero voivat olla uudelle metsänomistajalle täysin vieraita asioita. Nekin selvitetään, samoin niihin liittyvä muistiinpanovollisuus ja kuittien säilyttäminen.

Uutena metsänomistajana saat paljon hyödyllistä tietoa ja lahjaksi Viestilehtien lahjakortin, jolla saat Maaseudun Tulevaisuuden kuukaudeksi tai kaksi Aarre-lehden seuraavaa numeroa.

Metsänhoitoyhdistys on metsänomistajien oma palvelutalo ja edunvalvoja.



Metsänomistajat

Vammalan vaneritehdas latvialaisille

Maaliskuun 2011 jälkeen Vammalan perinteikkäällä vaneritehtaalla on menossa jo kolmas omistajanvaihdos. Visuveden konkurssin jälkeen tehdas siirtyi Fineva Ply -yhtiölle, joka myi sen noin kaksi vuotta sitten venäläistaustaiselle Kwellick Oy:lle. Viime kesäkuussa vaneritehdas kaupattiin jälleen. Uusi omistaja on Riga Wood Finland Oy, joka kuuluu latvialaiseen Latvijas Finieris Groupiin.

Latvijas Finierisilla on seitsemän tuotantolaitosta Virossa, Latviassa ja Liettuassa. Se valmistaa koivuvaneria 250 000 kuutiometriä vuodessa. Konsernin liikevaihto on lähes 200 miljoonaa euroa ja henkilöstömäärä 2300. Lisäksi Latvijas Finieris harjoittaa Baltiassa puunkorjuuta ja taimituotantoa ja hankkii aktiivisesti metsäalu-

eita. Emoyhtiömme on menestyvä ja kannattava yritys, kertoo metsäpäällikkö **Timo Uotila**.

- Vammalan vaneritehtaan tuotanto on 23 000 kuutiota vuodessa.
- Raaka-aineen hankintavoittemme on 75 000 kuutiota koivutukkia Länsi-Suomesta. Toimittajina ovat lä-

hes kaikki metsänhoitoyhdistykset – ainakin ne, joilla on laajempaa korjuutoimintaa. Tavoitteena on siirtyminen kolmivuorot tuotantoon tehtaalla. Se vaatii varmaa raaka-ainevirtaa, selvittää Uotila.

Uotilan mukaan siirtyminen latvialaisomistukseen on sujunut hyvin. Tuotantoa on viritel-

ty uuden omistajan malliin eikä mitään takapakkeja ole tullut.

Riga Wood Finlandin tuotteilla riittää kysyntää. Vanerin markkinat ovat hyvät. Koivuvaneria käytetään betonimuotteihin ja kuljetusvälineiden sisäpintoihin. Raaka-ainevirrat kasvavat ja investointejakin on suunnitteilla.



TURVALLINEN METSÄN AMMATTILAINEN VÄLITTÄÄ

Kiinteistökaupan ja metsätalouden asiantuntijat palveluksessasi.
Hoidamme kaikki maaseudun kiinteistönvälitystehtävät ja vaativatkin arvioinnit.



Mhy Auranmaa
Ulla Virtanen
0400 475 065

■ **PÖYTYÄ**, 11,5 ha metsätila. Puusto noin 1000 m³. Nuoria ja varttuneita metsiä. **Tarj. 28.11.**



Mhy Lounametsä
Timo Vesterinen
0500 812 792

■ **LAITILA**, 34 ha metsätila VT 8 tuntumassa. Monipuolinen puusto taimikoista uudistusikäisiin. Puuston määrä 3400 m³. **Tarj. 27.11.**

■ **MYNÄMÄKI**, 1,3 ha hyväpuustoinen pikkutila Mietoisissa. Hyvät tieyhteydet ja hakattavaa puuta. **Tarj. 24.11.**

■ **RAUMA**, Lappi, 16 ha tila, jossa myös 2 ha peltoa. Puusto noin 1000 m³. Pihapiiri, jossa vanhoja rakennuksia. **Tarj. 2.12.**

■ **RAUMA**, Lappi, 11 ha, josta 3 ha peltoa. Puusto 570 m³, hyvä tiestö. **Tarj. 24.11.**



Mhy Salometsä
Rauno Hakala
0400 124 832

■ **SALO**, Halikko, 8,3 ha metsätila hyvien tieyhteyksien varrella. Puusto noin 1800 m³, hakkuumahdollisuuksia. **Tarj. 26.11.**



Jukka Pusa
0400 636 113

■ **EURA**, 53 ha, jossa taimikoita ja nuoria puustoja hyvillä maapohjilla sekä iso pala luonnon-tilaista Isosuota. **Tarj. 30.11.**

■ **LOIMAA**, Virttaan yhteismetsän osuudet 250/8000. Yhteismetsän pinta-ala 425 ha, tasaiset 1000 m³ vuosihakkuut ja sitä korkeampi kasvu. Tasaista verotonta tuottoa omistajalle. **Hp. 35 000 €**



TILAVAHTI VALVOO PUOLESTASI
www.metsatilat.fi



Mhy Salometsä
Antti Rantanen
040 529 0668

■ **SALO**, Toija, 11,6 ha määräala hyvien tieyhteyksien varrella. Hyväkasvuiset nuoret metsät. Erityisesti omatoimiselle metsänomistajalle ja polttopuun käyttäjälle. **Tarj. 5.12.**



Mhy Satakunta
Vesa Yli-Hongisto
0500 832 681

■ **KOKEMÄKI**, Kauvatsa, 23 ha metsätila, puusto noin 1850 m³. Taimikoita ja uudistettavaa metsää. **Hp. 90 000 € / tarjous**

■ **ULVILA**, 15 ha tilat VT 11 varressa, puusto 2000 m³. Hieno sijoituskohte. **Tarj. 16.11.**



Mhy Satakunta
Tapio Isotalo
044 717 7336

■ **MERIKARVIA**, 15 ha määräala, puusto 2100 m³. Hyvin hoidetut hyväkasvuiset metsät, ei hoitorästejä. **Tarj. 24.11.**

■ **PORI**, Lattomeri 26 ha tilat, joissa puustoa 2300 m³. Omatoimiselle metsänomistajalle tai sijoituskohteeksi. **Tarj. 17.11.**

■ **PORI**, Ruosniemi 12 ha määräala, jolla 2300 m³ puusto varttuneita kasvatusmetsiä. **Tarj. 30.11.**



Länsi-Suomen Metsätilat Oy LKV

etunimi.sukunimi@metsatilat.fi
www.metsatilat.fi

Palkkio 4,5 % (sis. alv.) tai sopimuksen mukaan (minimi 1 900 €).

Tutustu kohteisiimme ja palveluihimme www.metsatilat.fi/lansisuomi

Metsätilakauppa on vilkasta myös Satakun

Länsi-Suomen Metsätilat Oy on toiminut koko Metsänhoitoyhdistys Satakunnan alueella vajaan vuoden. Myyntikohteita on ollut nelisenkymmentä. Lähinnä on myyty metsätiloja, mutta lisäksi myös muutamia peltopalstoja. Metsätilan keskihinta on ollut noin 73 000 euroa. Myyntiaika vaihtelee runsaasti. Keskimäärin se on ollut 70 vuorokautta.

Kiinteistöjen myynti Metsänhoitoyhdistys Satakunnassa tapahtuu yhteistyössä metsänhoitoyhdistysten omistaman Länsi-Suomen Metsätilat Oy:n kanssa. Metsäasiantuntijat tekevät totuttuun tapaan pääosan tila-arvioista, jotka ovat perustana metsätilojen hinnoittelussa. Kiinteistön myynnin metsänomistaja saa liikkeelle joko ottamalla yhteyttä suoraan yhdistyksen kiinteistöasiantuntijoihin, tai oman alueensa tuttuun metsäasiantuntijaan. Toimeksiannon tekeminen on helppoa, koska yhdistyksessä tiedetään, missä metsälöt sijaitsevat. Molemmat yhdistyksemme kiinteistöasiantuntijat **Vesa Yli-Hongisto** ja **Tapio Isotalo** ovat suorittaneet LKV -tutkinnon, kuten pääosa Länsi-Suomen Metsätilat Oy:n välittäjistä. Välittäjiä yhtiöllä on parisenkymmentä. Kiinteistöasiantuntijat ovat metsänhoitoyhdistyksen toimihenkilöitä, jotka tekevät kiinteistökauppaa Länsi-Suomen Metsätilat Oy:n nimissä.

Yhteisomistuksissa verosuunnittelu korostuu

Varsinkin yhteisomistustilojen myynnissä parhaan ratkaisun löytäminen niin ve-

rotuksen kuin kaupan kaikkien osapuolten kannalta vaatii ammattitaitoa. Pääosa tila-kaupoista lähtee liikkeelle selvennyslainhuudon hakemisella sekä tilan tieoikeuksien selvittämisellä. Monikaan metsänomistaja ei huomaa, että sukupolvenvaihdoskustannukset edustavat puun kiertoajalla yhtä suurimmista kulueristä puun tuottamisen kuluissa. Säästön aikaansaaminen suunnittelemalla huolella tilan siirtäminen sukupolvelta toiselle ei paljon maksa.

Tiedot myyntikohteista netistä

Metsänhoitoyhdistyksen kiinteistönvälitystoiminnan lähtökohtina ovat avoimuus ja laajat markkinat. Myytävät kohteet ovat internetissä, ja ostajille annetaan avoimesti kaikki käytettävissä oleva tieto kohteista. Kiinteistöt myydään hintapyynnöllä tai tarjouskilpailun avulla. Markkinoinnin perustan muodostaa markkinoiden paras internet-palvelu, joka on rakennettu yhdessä muiden metsänomistajien omistamien välitysliikkeiden kanssa. Maanlaajuisen verkkopalvelu on osoitteessa www.metsatilat.fi, josta löytyy suurin osa koko maan myynnissä olevista metsäkiinteis-

töistä. Verkkopalvelusta metsäkiinteistön ostamista suunnitteleva henkilö voi tilata sähköpostiviestin haluamaltaan alueelta myyntiin tulevista kohteista. Toukuussa käyttöön otetussa myyntijärjestelmässä käytetään valokuvia. Kuvahan ker- too enemmän kuin tuhat sanaa. Markkinointia täydennetään monipuolisella lehti-ilmoittelulla. Näillä keinoilla takaamme, että myytävät tilat ovat kaikkien kiinnostuneiden ostajien tiedossa ja hintataso muodostuu aidosti markkinoilla.

Pienillä metsätiloilla hyvä kysyntä

Pienet metsätilat ovat hyvin kysytyjä nykyisessä markkinatilanteessa. Niiden hinnat ovat säilyneet käytännössä lähes ennallaan. Kysyntä kuitenkin vaihtelee runsaasti paikkakunnittain yhdistyksemme alueella. Suurten tilojen hinnat ovat laskeneet lievästi. Lasku on kuitenkin ollut hyvin maltillista, ja kiinnostusta isojenkin tilojen hankintaan on edelleen olemassa. Puustoltaan nuoria ja varttuneita kasvatusmetsiä sisältävillä metsätiloille, joille on hyvät tieyhteydet, on aina kysyntää. Rakennettujen kohteiden ja rantatonttien kaup-

Metsäpähkinät



1. Katajan puuaines on

- sitkeää ja kovaa
- pehmeää
- pihkaista
- ei mitään näistä

2. Siltaus metsätaloudessa tarkoittaa

- sillan tekoa ojan yli
- vaurioituneen kohdan ylitystä
- uittopuomien yhdistämistä
- pitkospuiden tekoa

3. Mikä seuraavista on eri-ikäisen metsän kasvattamista

- metsikkötalous
- jatkuva kasvatus
- harvennushakkuu
- karsintatalous

4. Mikä oksa haittaa eniten sahatavaran laatua

- tuore oksa
- poikaoksa
- laho oksa
- kuiva oksa

5. Metsävähennyksen enimmäismäärä metsän hankintamenoista on

- 40 %
- 50 %
- 60 %
- 70 %



pa on viime aikoina ollut vähäistä lähinnä huonosta kysynnästä johtuen.

Metsä sijoituksena kiinnostaa

Ratka iseva ero muihin sijoitusmuotoihin nähden metsässä on se, että hyvin hoide- tun metsätilan puusto järeytyy ja taimikko kasvaa vuosi vuodelta riippumatta muus- ta markkinakehityksestä. Hoidetulla met- sätilalla on vuosi vuodelta entistä enem- män myytävää. Metsäsijoituksen riski on pieni muihin sijoitustuotteisiin verrattuna. Sijoituksen tuottoon on myös helppo vai- kuttaa hyvällä metsänhoidolla. Metsää os- tetaan sekä järki- että tunnesyistä. Metsän

ostaminen ja omistaminen tuntuu hyväl- tä. Jos sijoitukselle haetaan välitöntä ko- vaa tuottoa, on se harvoin metsästä saata- vissa, eikä metsätila ole silloin oikea vaih- toehto. Tyypillisesti metsän halutaan py- syvän perheen omistuksessa sukupolvelta toiselle. Metsän omistaminen on kestävä ja turvallista.

Kokonaisvaltaista palvelua kauttamme

Toimintatapamme Länsi-Suomen Metsäti- lat Oy:ssä on huolehtia niin myyjän kuin ostajan osalta kauppa valmiiksi. Neuvom- me ja avustamme veroasioissa ja haemme

uudelle omistajalle tarvittaessa myös lain- huodon. Samoin itse metsään liittyvissä asioissa asiakas saa heti vastauksen miel- tä askarruttaviin kysymyksiinsä. Yhdistyk- semme metsäasiantuntijat ovat valmiita te- kemään maksuttoman neuvontakäynnin metsätilan ostaneen uuden metsänomista- jan kanssa metsäpalstalla.

Vesa Yli-Hongisto
kiinteistöasiantuntija, LKV
Mhy Satakunta

Kiinteistöasiantuntijamme



Mhy Satakunta
Vesa Yli-Hongisto
0500 832 681



Mhy Satakunta
Tapio Isotalo
044 717 7336

Leikkaa täytetty lomake ja taita se kahtia tämä puoli sisällepäin. Teippaa tai nido kiinni ja pudota lähimpään postilaatikkoon. Olemme maksaneet postimaksun puolestasi.

Jäsenpalvelulomake

- Haluan sähköisen jäsenkirjeen
- Haluan saada lisätietoja metsänhoitoyhdistyksen jäsenyydestä
- Osoitteeni on muuttunut / Omistajatiedot ovat muuttuneet

Metsätilan omistajan nimi *)

Osoite *)

Postinro ja -toimipaikka *)

Uusi omistaja

Uusi osoite

Uusi postinro ja -toimipaikka

Puhelinnumero *)

Sähköpostiosoite

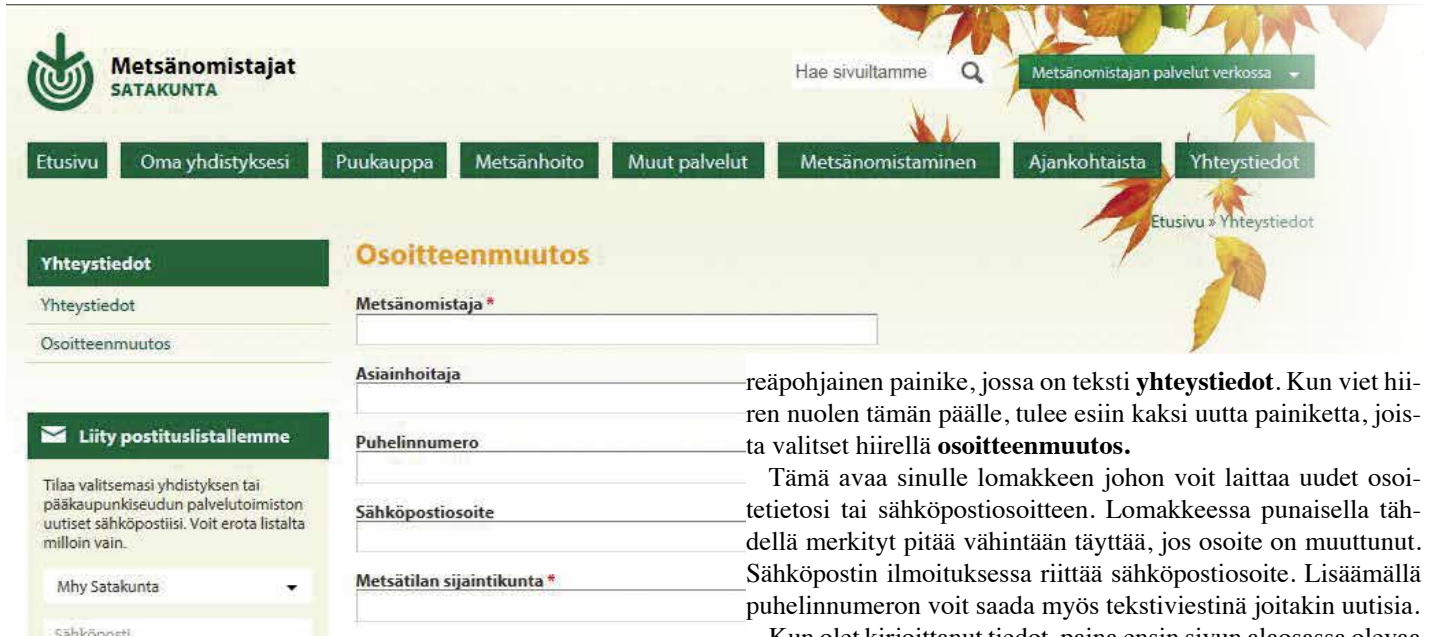
Päiväys _____ / _____ 20____

Allekirjoitus

Lisätietoja



Yhteystiedot ajan tasalle, sähköinen uutiskirje halukkaille



The screenshot shows the website interface for Metsänomistajat Satakunta. At the top, there is a search bar and a navigation menu with options like 'Etusivu', 'Oma yhdistyksesi', 'Puukauppa', 'Metsänhoito', 'Muut palvelut', 'Metsänomistaminen', 'Ajankohtaista', and 'Yhteystiedot'. The 'Yhteystiedot' section is active, showing a form for updating contact information. The form includes fields for 'Metsänomistaja *', 'Asiainhoitaja', 'Puhelinnumero', 'Sähköpostiosoite', and 'Metsätilan sijaintikunta *'. There is also a section for 'Liity postituslistallemme' with a dropdown menu for 'Mhy Satakunta' and a 'sähköposti' label.

Onko osoitteesi muuttunut tai haluatko saada oman yhdistyksesi sähköisen uutiskirjeen ajankohtaisista metsäasioista ja tapahtumista?

Nämä asiat saat helposti kuntoon kotisivuillemme osoitteessa: www.mhy.fi/satakunta Siellä sivun oikeassa yläkulmassa on vih-

reäpohjainen painike, jossa on teksti **yhteystiedot**. Kun viet hiiren nuolen tämän päälle, tulee esiin kaksi uutta painiketta, joista valitset hiirellä **osoitteenmuutos**.

Tämä avaa sinulle lomakkeen johon voit laittaa uudet osoitetietosi tai sähköpostiosoitteen. Lomakkeessa punaisella tähdellä merkityt pitää vähintään täyttää, jos osoite on muuttunut. Sähköpostin ilmoituksessa riittää sähköpostiosoite. Lisäämällä puhelinnumeron voit saada myös tekstiviestinä joitakin uutisia.

Kun olet kirjoittanut tiedot, paina ensin sivun alaosassa olevaa **lähetä** painiketta. Jos haluat sähköisen uutiskirjeen, paina osoitetietojen vieressä olevaa vaaleanvihreää **liity** painiketta. (katso että kirjoitit ennen painamista sähköpostiosoitteen)

Kiitos etukäteen päivityksestä, ensimmäinen uutiskirjeemme ilmestyy ensi vuoden alussa.



Lukijan palvelukortti

**Muutokset
voit tehdä myös
osoitteessa
www.mhy.fi/satakunta**

Vastaanottaja
maksaa
postimaksun
Mottagaren
betalar portot



**Metsänomistajat
SATAKUNTA**

Tunnus 5009279
00003 VASTAUSLÄHETYS